

第6章 資料

1 現況把握

1. 自然・社会的条件調査

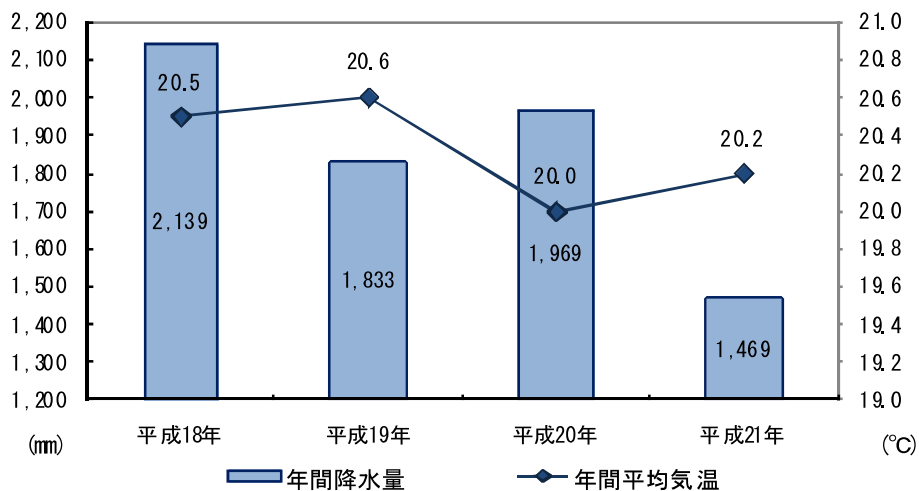
(1) 自然的条件調査

① 気象環境

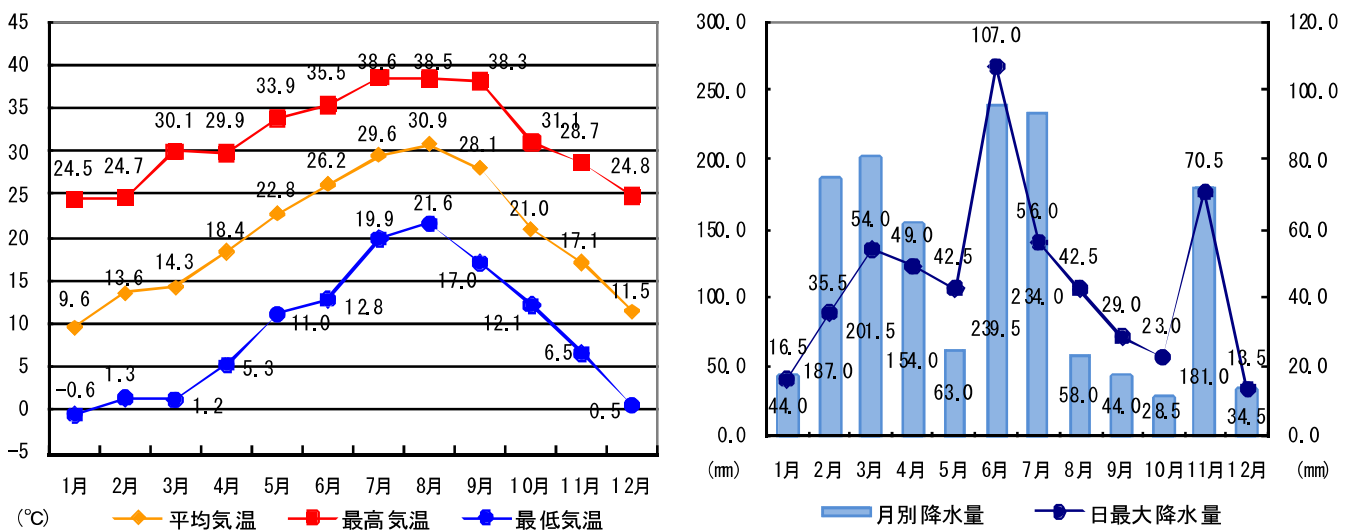
温暖多雨な気候は、森林の生育や農業生産に適しているが、近年の短時間豪雨等による急傾斜地の土砂災害等の発生が懸念されている。

本市は山地型、西海型、南海型の各九州気候区に属しており、概して温暖多雨で、降水量のほとんどは、梅雨期から台風期に集中し、近年では局地的な短時間豪雨による土砂災害等の発生が懸念されています。平成21年の気象データでは、平均気温は20.2℃、年間降水量は近年ではやや少ない1,469mmとなっています。

◆ 近年の年間平均気温と年間降水量（資料：消防局「通信指令室気象データ」）



◆ 平成21年の気温と降水量の状況（資料：消防局「通信指令室気象データ」）



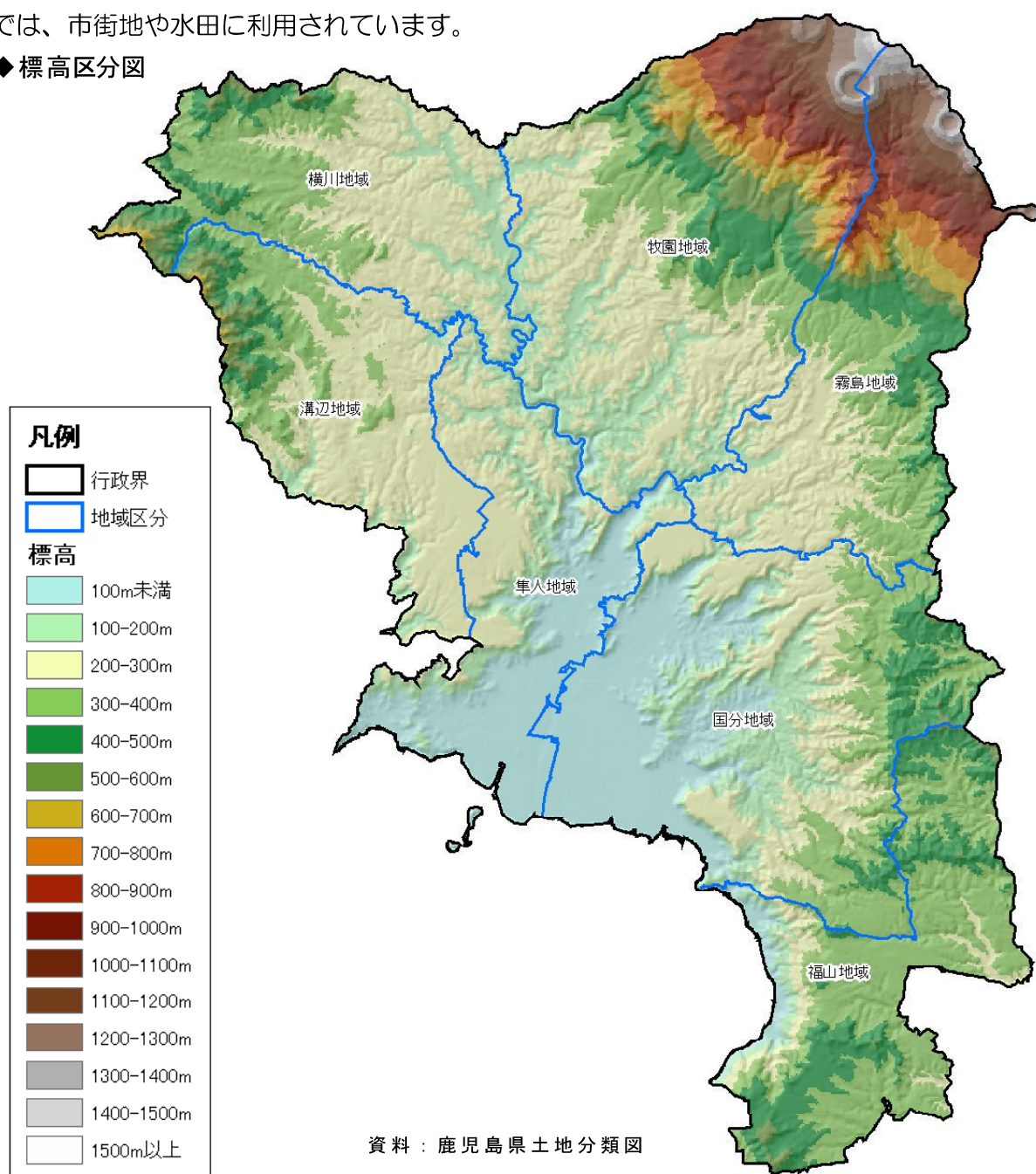
②地形

牧園・霧島両地域の北部は、山岳、火口湖、温泉等の様々な火山地形が見られ、シラス台地は台地畑作地帯、南部の低地は市街地や水田にそれぞれ利用されている。

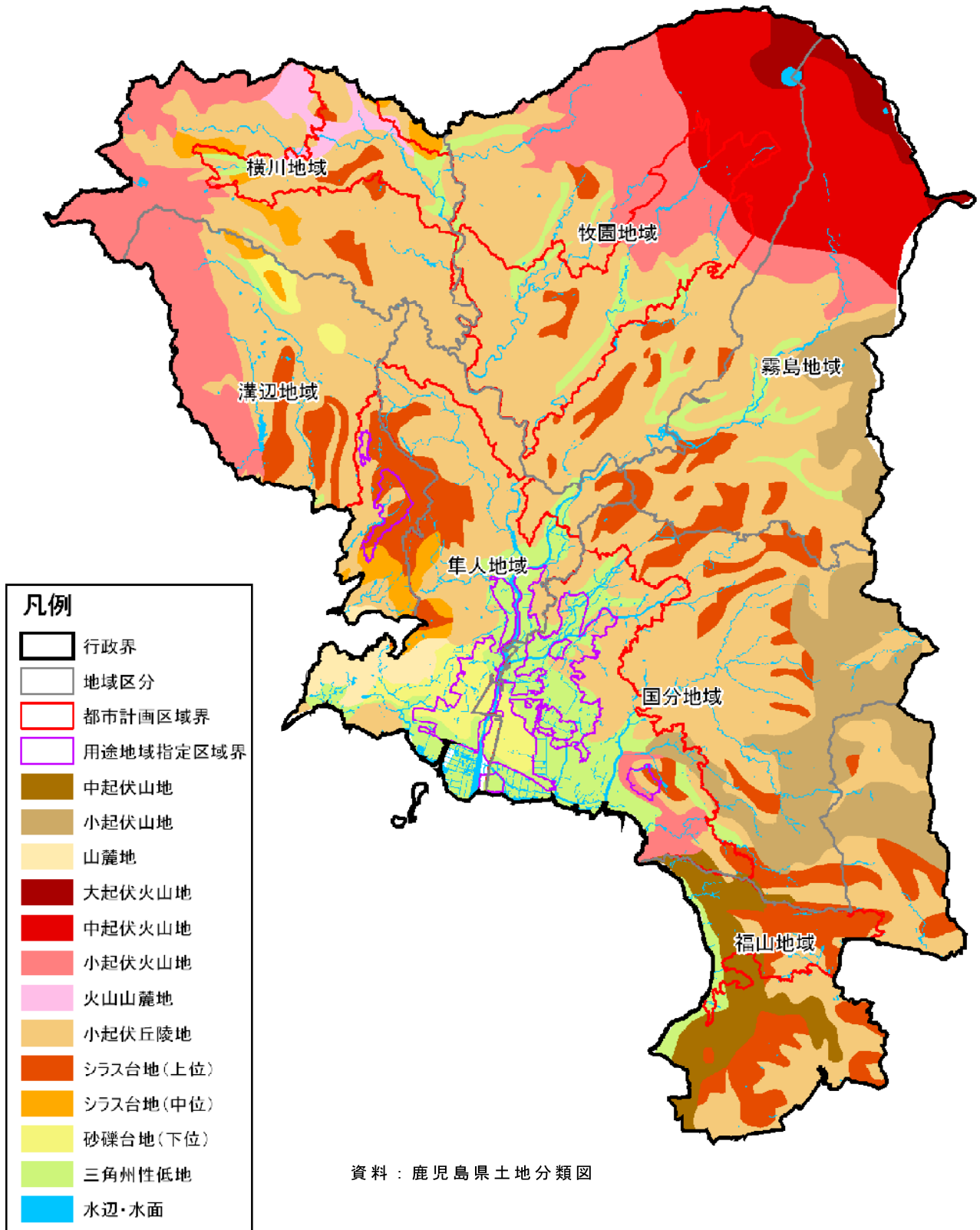
牧園・霧島両地域の北部は、霧島火山地の大起伏火山地に属する韓国岳、新燃岳、中岳など標高 1,000mを超える山岳が連なり、新旧何層もの火山や火口湖である大浪池など、様々な火山地形が見られます。また、小起伏火山地の山腹の一部や傾斜が極めて緩やかな部分は、牧場、ゴルフ場、別荘地等に利用されています。

火山地や山地の麓には、標高 200~300mのシラス台地が広がり、畑作地帯として農用地に利用されています。これらの台地の端部には、浸食による急峻な崖を巡らせているものが多く、傾斜度 40 度以上の帯状の急傾斜地が見られます。また、南部の標高 100m未満の三角州性低地では、市街地や水田に利用されています。

◆ 標高区分図



◆地形区分図

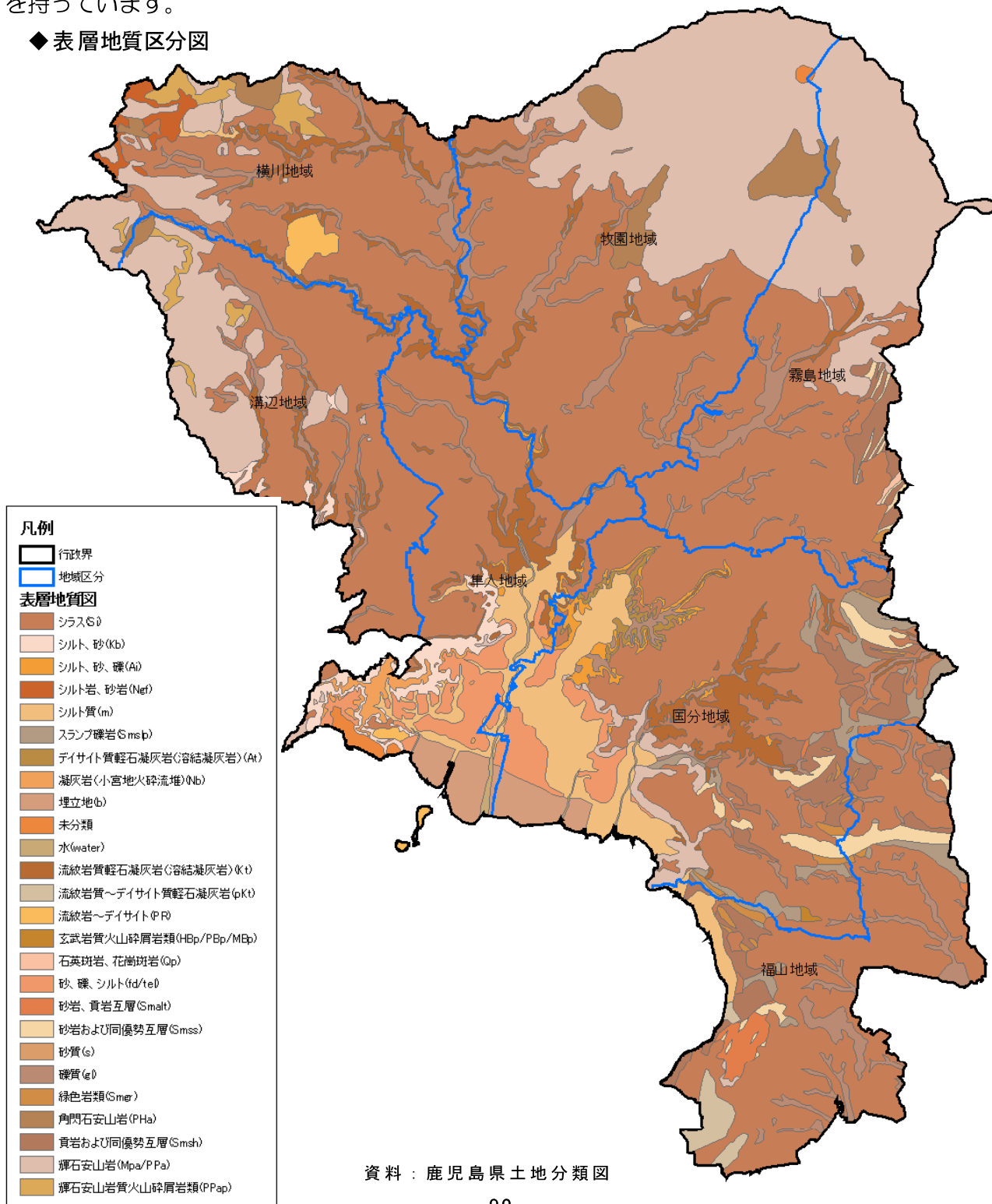


③地質

台地上のシラスや溶結凝灰岩は、水に弱く豪雨や地震に伴って崩壊しやすい特性を持っており、特に台地と平野部境界付近の急傾斜地は、災害の危険性が大きい。

牧園・霧島地域北部の霧島火山群一帯及び西部山地の地質は、概ね安山岩質溶岩により構成され、台地は主に始良カルデラから火砕流として噴出したシラスや溶結凝灰岩によって広く覆われています。特に、この火山灰からなるシラスは水に弱く、豪雨や地震に伴って崩壊しやすい特性を持っています。

◆ 表層地質区分図

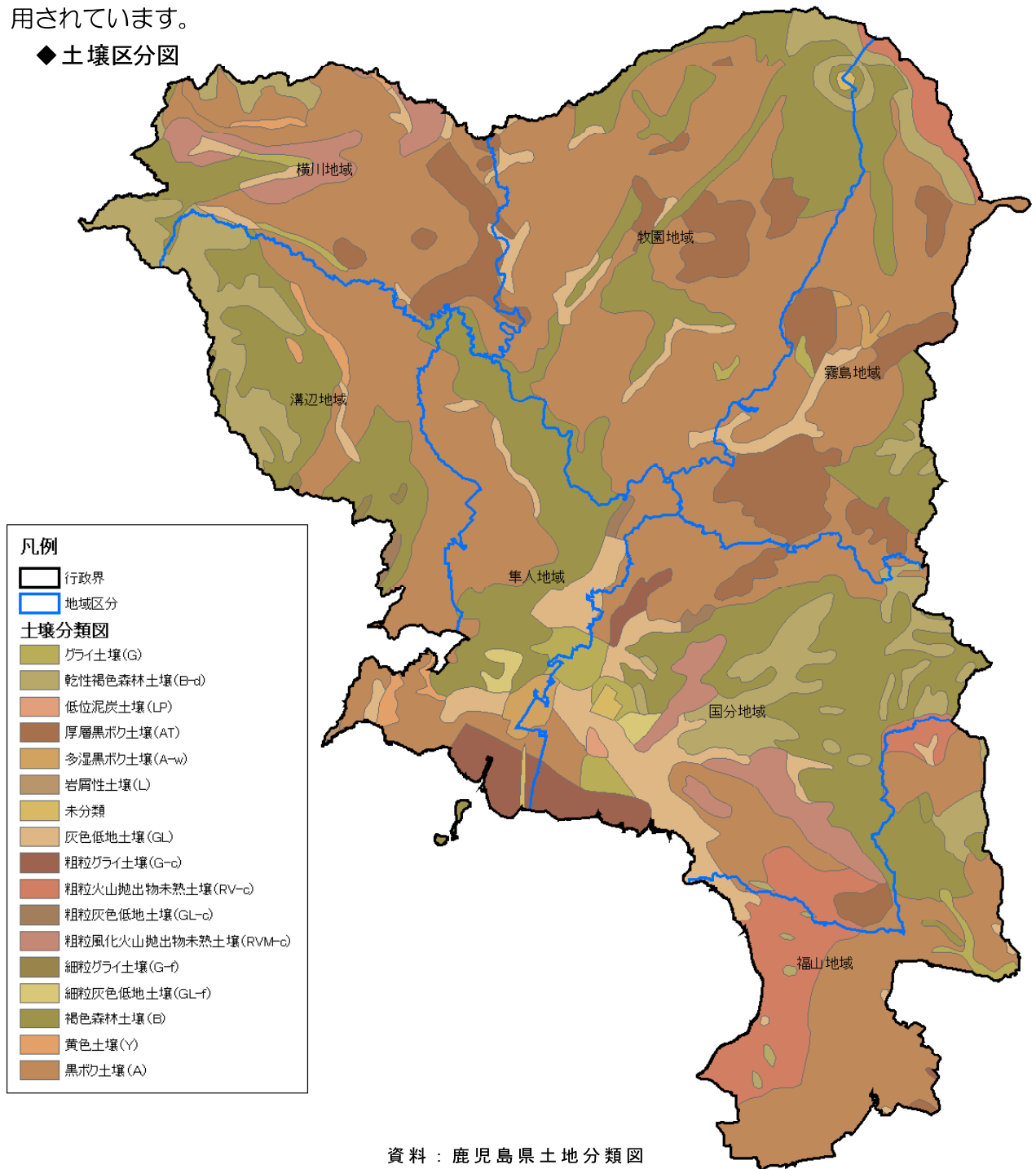


④ 土壌

山地や丘陵地は、森林の生育に適した褐色森林土や黒ボク土、未熟土が大部分を占め、台地部分は未熟土や農耕地に利用されている黒ボク土が広く分布している。一方、沖積地帯では、灰色低地土が分布し、水田として広く利用されている。

本市の山地や丘陵地には、最も一般的な土壌で森林の生育に適した褐色森林土や黒ボク土、未熟土が大部分を占め、褐色森林土はスギ・ヒノキの造林地となっています。台地部分は下層に厚いシラス層の存在するシラス地帯で、農耕地として利用されている黒ボク土が広く分布しています。一方、海岸部の平坦地や河川流域の沖積地帯では、灰色低地土が分布し、水田として広く利用されています。

◆ 土壌区分図



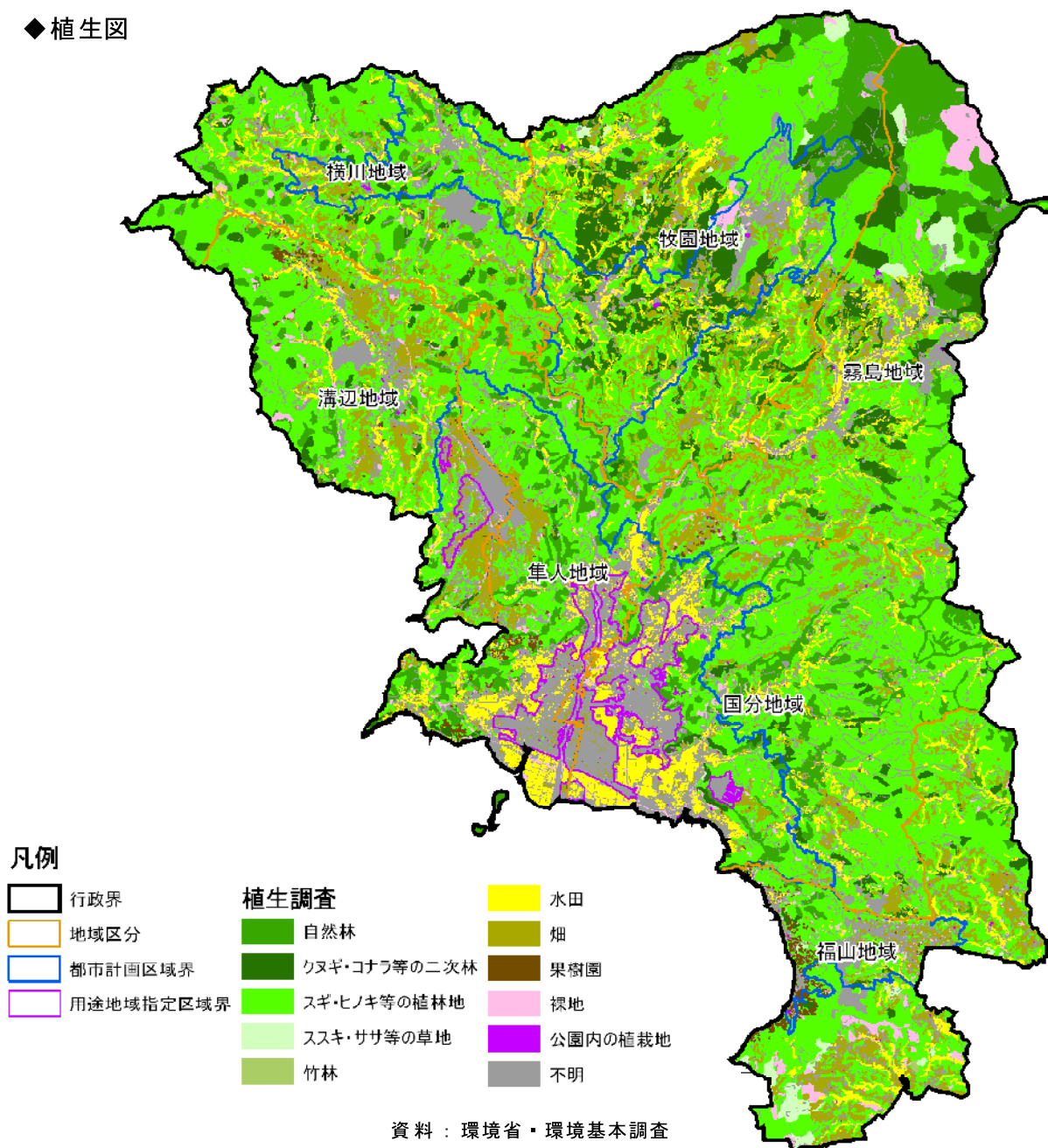
⑤緑の現況

霧島連山には、自然林やクヌギ・コナラ等の二次林がまとまって分布し、市花でもあるミヤマキリシマの群生、ミツバツツジや国の天然記念物のノカイドウ自生地、霧島にだけ生育するキリシマミズキ・キリシマグミなど、多くの貴重な植物が生育している。

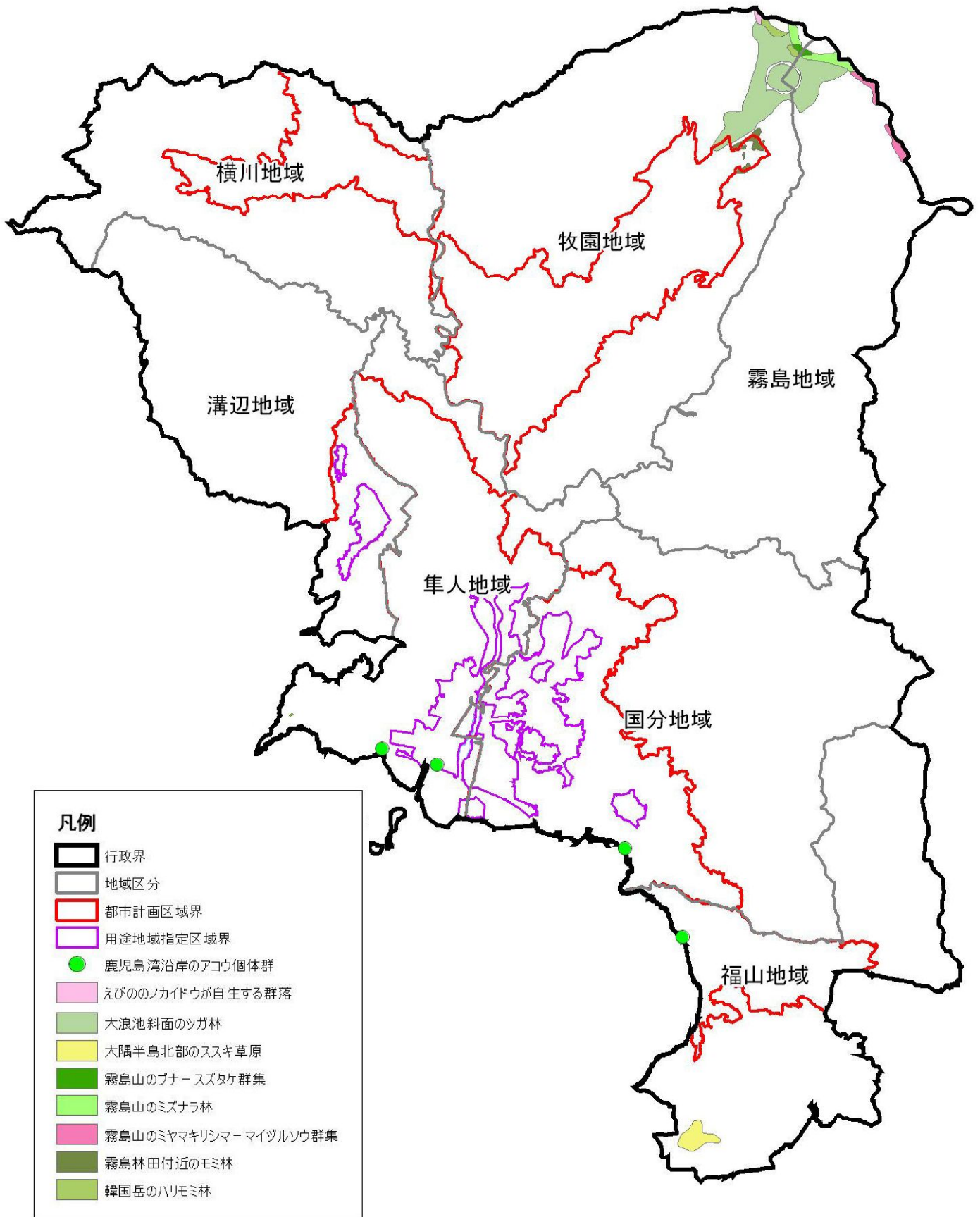
北部の霧島連山には、自然林やクヌギ・コナラ等の二次林がまとまって分布し、中腹や山頂ではミヤマキリシマの群生などの低木植生が分布しています。また、新燃岳北西斜面のミツバツツジや国の天然記念物のノカイドウ自生地、霧島にだけ生育するキリシマミズキ・キリシマグミなど多くの貴重な植物が生育しています。

標高 800m以下では、シイ・カシ類の常緑広葉樹林やモミ、ツガ、アカマツなどの針葉樹林が見られ、シラス台地ではスギ・ヒノキ・サウラ植林が広く分布しているほか、茶畑等の耕作地、アラカシ群落やスダジイ群落、コナラ群落などがモザイク状に分布しています。

◆ 植生図



◆ 特定植物群落調査図



資料：第5回基礎調査特定植物群落調査報告書（環境省）

◆緑の現況量調査

単位：ha

区 分	用途地域 指定区域	用途地域 指定外区域	都市計画 区域	都市計画 区域外	合 計
自然林	2.4	1,658.7	1,661.1	4,548.3	6,209.4
クヌギ・コナラ等の二次林	0.0	1,019.5	1,019.5	3,057.9	4,077.4
スギ・ヒノキ等の植林地	71.8	6,384.1	6,455.9	23,080.8	29,536.8
ススキ・ササ等の草地	1.3	44.2	45.6	487.0	532.5
竹林	0.0	0.0	0.0	12.2	12.2
水田	148.5	1,962.4	2,110.9	2,616.8	4,727.7
畑	165.3	1,463.0	1,628.4	3,836.4	5,464.8
果樹園	3.1	170.6	173.7	135.4	309.1
裸地	38.6	447.7	486.3	850.5	1,336.7
公園内の植栽地	43.7	79.6	123.3	32.7	156.0
その他（宅地等緑以外）	1,618.6	3,180.1	4,798.7	3,207.2	8,005.9
合 計	2,093.4	16,410.0	18,503.4	41,865.0	60,368.4

資料：平成19年度都市計画基礎調査

⑥動物相

錦江湾から霧島連山に至る多様な地形や豊かな自然環境を反映して、多様な種の動物が生息している。

本市は、多様な地形や豊かな自然環境を有しており、生息動物は多様な種により構成されているものの、鹿児島県レッドデータブックにおいては、以下のものが絶滅のおそれのある野生動物として選定されています。

- 哺乳類：国指定天然記念物のヤマネ
- 鳥類：国指定天然記念物の薩摩鶏と地頭鶏
- 両生類：イモリやニホンヒキガエル
- 爬虫類：イシガメ、シマヘビ
- 魚類：メダカやチクゼンハゼ

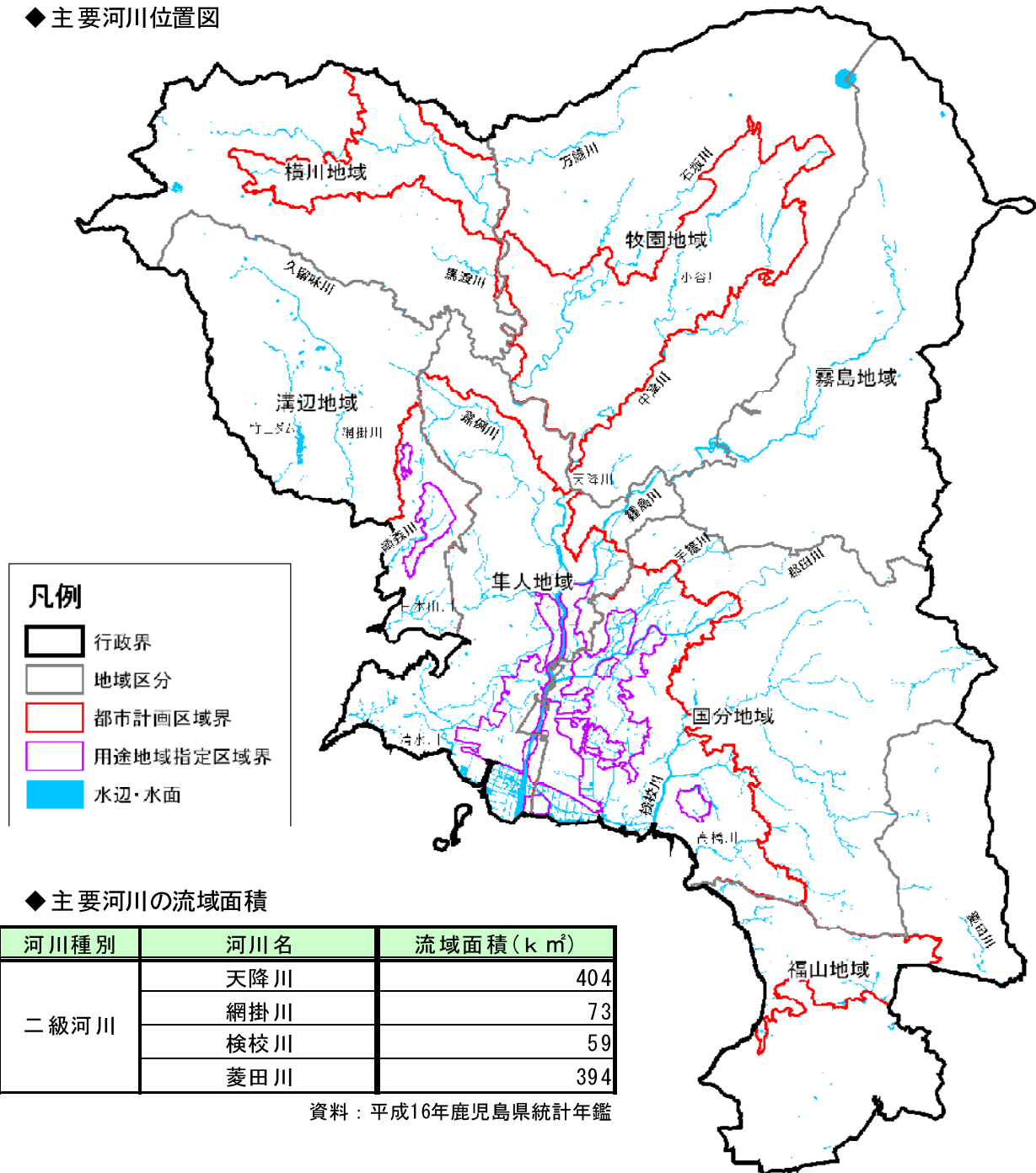
また、霧島市環境基本計画既存資料調査によると、韓国岳や高千穂峰、大浪池などを含む霧島山系には、スギタニルリシジミやダイコクコガネなどの昆虫類、霧島神宮や鹿児島神宮といった社叢には、アラナミギセルやアズキガイなどの陸産貝類、国分・隼人地域の干潟や天降川河口など海岸沿いには、ヘラシギやヘラサギなどの鳥類やイシマキガイなどの水産貝類などの生息が確認されています。

①水系

大小の河川が錦江湾や志布志湾に注ぎ、流域には多くの自然景観や観光スポット、身近にふれあえる水辺空間などが存在している。

本市の主要な水系は、錦江湾に注ぐ天降川、網掛川、検校川、志布志湾に注ぐ菱田川があり、流域面積の最も広い天降川の上流部には、景勝地や温泉が多く、中流域や支流の霧島川にはシラス台地を深く刻み込んだ渓谷や滝も多く見られます。これらの河川は、良好な生態系と河川景観を有しており、天降川リバーフロント整備など自然とふれあえる水辺空間の創出へ向けた、多自然川づくりによる河川整備が進められています。また、溝辺地域の宇曾の木川には、畑地の灌漑用水として利用されている市内唯一の竹山ダムがあり、周囲には遊歩道が整備されています。

◆主要河川位置図



◆主要河川一覧

河川種別	水系名	主な河川名	河川数	流路延長(km)
一級河川	大淀川	横市川	1	1.90
二級河川	天降川	天降川、霧島川、中津川 外	22	204.50
	検校川	検校川、鎮守尾川	2	9.30
	高橋川	高橋川	1	4.70
	清水川	清水川	1	3.50
	網掛川	網掛川、宇曾之木川、崎森川	3	16.10
	日木山川	日木山川	1	2.00
	菱田川	菱田川、月野川、二瀬元川 外	4	11.40
準用河川	大淀川	横市川、溝之口川、先梨川	3	7.10
	天降川	手籠川、尾谷川、祓谷川 外	34	46.20
	検校川	長谷川、鎮守尾川、検校川 外	4	13.90
	清水川	西小田川、下川、笛吹川	3	5.68
	福の川	福の川	1	1.50
	雁添川	雁添川	1	0.80
	網掛川	宮田川	1	1.50
	川内川	十三谷川	1	1.80
	菱田川	柚木川、前川内川、前川 外	9	17.30
	田尻川	田尻川	1	0.50
	湊川	湊川	1	1.40
	宮浦川	宮浦川	1	0.60
	熊谷川	熊谷川	1	0.20
	木之下川	木之下川	1	0.40
	三本松川	三本松川	1	0.40
	阿弥謙川	阿弥謙川	1	0.20
	磯脇川	磯脇川	1	0.60
普通河川	大淀川	板川内川、溝之口川、先梨川 外	5	3.80
	天降川	石坂川、万膳川、三体川 外	59	99.09
	検校川	検校川、芦谷川、前田川 外	7	21.70
	高橋川	朴木川	1	1.50
	網掛川	櫻の木川、山神川、竹山谷川 外	15	17.70
	日木山川	笹峰川、立岩谷川、桑ノ丸谷川 外	4	5.10
	川内川	下山川	1	0.40
	菱田川	中谷川、前段川、山ノ口川 外	6	7.00
	松下川	松下川	1	0.80
合 計			199	510.57

資料：霧島市天降川等河川環境保全条例逐条解説

(2) 社会的条件調査

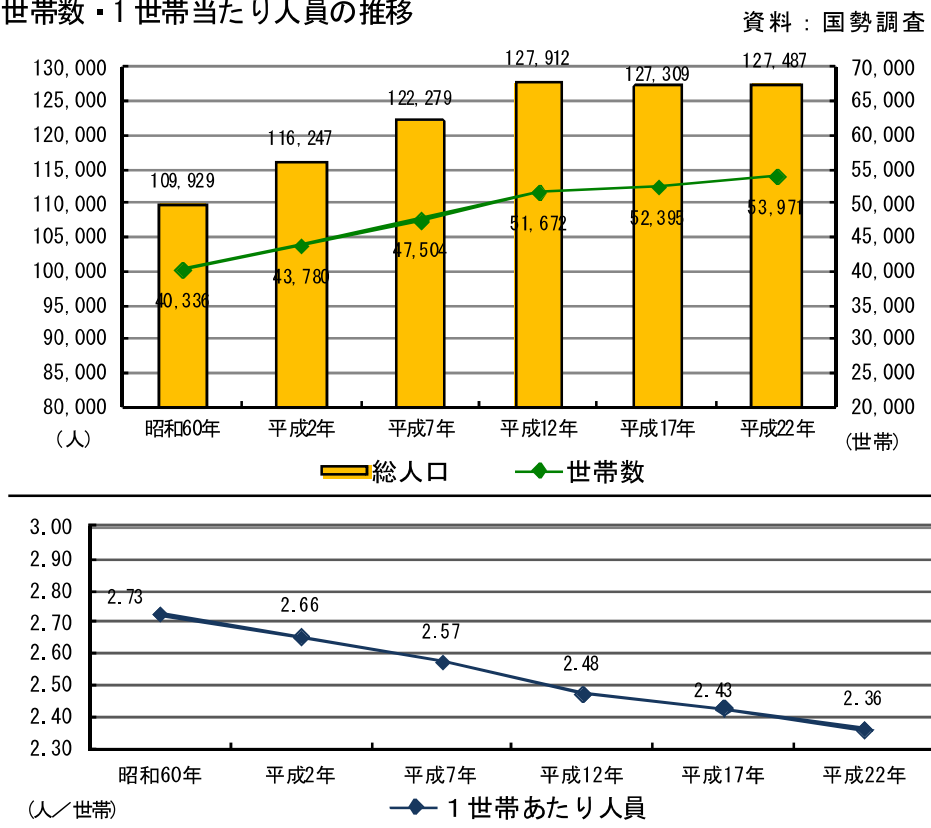
①人口・世帯数

人口推移は概ね横這い傾向、地域人口増減の二極化が見られ、世帯数は増加傾向に鈍りが見られる。1世帯当たりの人員は、依然として減少傾向を示し、核家族化が進んでいる。

本市の平成22年国勢調査人口は、127,487人となっています。推移については、増加傾向から平成17年以降には概ね横這い傾向に転じています。地域別の人口推移を見ると、国分・隼人地域は増加し、その他の地域は減少するなど、人口増減の二極化が見られます。

世帯数は、核家族化の進展や単身世帯の増加等により人口と同様に増加傾向を示してきたものの、平成17年以降はその増加も鈍り、平成22年では53,971世帯となっています。また、平成22年の1世帯当たりの人員は2.36人で、鹿児島県全体(2.34人)とほぼ同じで、推移は依然として減少しており、核家族化が進んでいます。

◆人口・世帯数・1世帯当たり人員の推移



◆地域別人口の推移

	平成2年		平成7年		平成12年		平成17年		平成22年	
	実数 (人)	構成比 (%)	実数 (人)	構成比 (%)	実数 (人)	構成比 (%)	実数 (人)	構成比 (%)	実数 (人)	構成比 (%)
霧島市	116,247	100.0%	122,279	100.0%	127,912	100.0%	127,309	100.0%	127,487	100.0%
国分地域	46,557	40.1%	50,045	40.9%	53,966	42.2%	55,341	43.5%	57,467	45.1%
溝辺地域	8,058	6.9%	8,293	6.8%	8,537	6.7%	8,621	6.8%	8,442	6.6%
横川地域	5,969	5.1%	5,855	4.8%	5,516	4.3%	5,235	4.1%	4,767	3.7%
牧園地域	10,616	9.1%	10,229	8.4%	9,613	7.5%	8,832	6.9%	8,099	6.4%
霧島地域	5,907	5.1%	6,132	5.0%	5,918	4.6%	5,617	4.4%	5,245	4.1%
隼人地域	31,455	27.1%	34,150	27.9%	36,846	28.8%	36,693	28.8%	37,219	29.2%
福山地域	7,685	6.6%	7,575	6.2%	7,516	5.9%	6,970	5.5%	6,248	4.9%

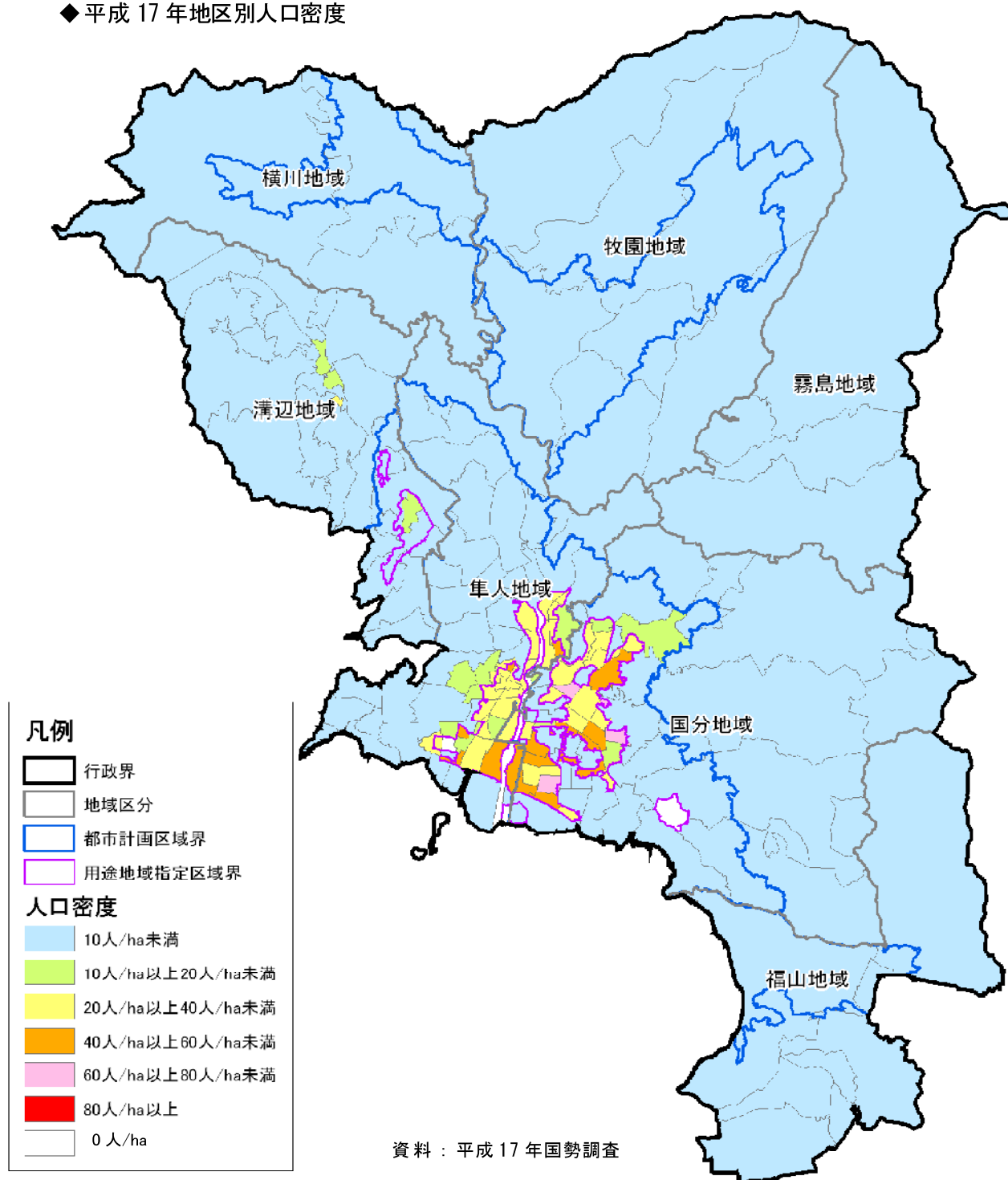
資料：国勢調査

②地区別人口・人口密度

用途地域内の人口・人口密度とも増加傾向にあり、人口密度の高い地区は国分地域に多く見られる。

用途地域内の人口及び人口密度は増加傾向にあり、都市計画区域全体では人口は漸増、人口密度は横ばい傾向となっています。地区別に平成17年の人口密度を見ると、最も高いのは団地や集合住宅が立地している国分地域名波町の78.3人/ha、次いで同地域城山町の77.8人/haとなっています。また、人口密度が40人/haを超える地区は、国分地域に多く見られます。

◆平成17年地区別人口密度



◆ 地区別人口及び人口密度の推移-1 (資料：国勢調査)

地区コード	地区名	可住地 面積 (ha)	平成7年		平成12年				平成17年			
			人口 (人)	人口密度 (人/ha)	人口 (人)	人口密度 (人/ha)	増加率 (%)	密度増減 (人/ha)	人口 (人)	人口密度 (人/ha)	増加率 (%)	密度増減 (人/ha)
1	重久(1)	27.5	1,376	50.0	508	18.5	-63.1	-31.5	481	17.5	-5.3	-1.0
2	姫城(1)	35.9	772	21.5	824	23.0	6.7	1.5	821	22.9	-0.4	-0.1
3	向花	37.7	529	14.0	812	21.5	53.5	7.5	846	22.4	4.2	0.9
4	新町(1)	38.8	1,325	34.1	903	23.3	-31.8	-10.8	978	25.2	8.3	1.9
5	新町(2)	51.3	1,703	33.2	1,774	34.6	4.2	1.4	2,023	39.4	14.0	4.8
6	向花町	24.7	1,499	60.7	1,469	59.5	-2.0	-1.2	1,496	60.6	1.8	1.1
7	府中町	27.0	906	33.6	1,014	37.6	11.9	4.0	955	35.4	-5.8	-2.2
8	清水(1)	30.9	927	30.0	1,086	35.1	17.2	5.1	1,019	33.0	-6.2	-2.1
9	清水(2)	88.6	2,853	32.2	3,839	43.3	34.6	11.1	3,728	42.1	-2.9	-1.2
10	城山町	5.4	479	88.7	471	87.2	-1.7	-1.5	420	77.8	-10.8	-9.4
11	中央1丁目	70.4	3,096	44.0	2,784	39.5	-10.1	-4.5	2,012	28.6	-27.7	-10.9
12	中央3丁目	39.3	1,332	33.9	1,153	29.3	-13.4	-4.6	1,108	28.2	-3.9	-1.1
13	中央2丁目	26.9	914	34.0	925	34.4	1.2	0.4	1,027	38.2	11.0	3.8
14	中央4丁目	37.0	1,514	40.9	1,638	44.3	8.2	3.4	1,720	46.5	5.0	2.2
15	名波町	29.1	1,080	37.1	1,679	57.7	55.5	20.6	2,279	78.3	35.7	20.6
16	山下町	44.5	1,234	27.7	697	15.7	-43.5	-12.0	619	13.9	-11.2	-1.8
17	湊(1)	14.1	352	25.0	331	23.5	-6.0	-1.5	334	23.7	0.9	0.2
18	上小川(1)	24.1	1,444	59.9	1,244	51.6	-13.9	-8.3	1,238	51.4	-0.5	-0.2
19	中央6丁目	16.1	1,062	66.0	941	58.4	-11.4	-7.6	939	58.3	-0.2	-0.1
20	中央5丁目	15.4	503	32.7	539	35.0	7.2	2.3	753	48.9	39.7	13.9
21	野口東	12.0	60	5.0	170	14.2	183.3	9.2	122	10.2	-28.2	-4.0
22	福島3丁目	17.0	735	43.2	731	43.0	-0.5	-0.2	720	42.4	-1.5	-0.6
23	松木東	2.5	144	57.6	154	61.6	6.9	4.0	133	53.2	-13.6	-8.4
24	野口北	16.6	186	11.2	66	4.0	-64.5	-7.2	12	0.7	-81.8	-3.3
25	野口町	19.8	766	38.7	795	40.2	3.8	1.5	739	37.3	-7.0	-2.9
26	野口西	39.1	562	14.4	996	25.5	77.2	11.1	1,216	31.1	22.1	5.6
27	松木町	35.9	1,197	33.3	1,582	44.1	32.2	10.8	1,738	48.4	9.9	4.3
28	福島1丁目	33.7	1,174	34.8	1,632	48.4	39.0	13.6	1,832	54.4	12.3	6.0
29	福島2丁目	53.3	1,625	30.5	1,829	34.3	12.6	3.8	1,884	35.3	3.0	1.0
30	広瀬1丁目	28.3	1,070	37.8	1,234	43.6	15.3	5.8	1,302	46.0	5.5	2.4
31	広瀬2丁目	40.6	2,445	60.2	2,510	61.8	2.7	1.6	2,447	60.3	-2.5	-1.5
32	広瀬3丁目	28.2	1,062	37.7	1,221	43.3	15.0	5.6	1,219	43.2	-0.2	-0.1
33	広瀬4丁目	19.0	852	44.8	655	34.5	-23.1	-10.3	610	32.1	-6.9	-2.4
34	広瀬(1)	35.2	0	0.0	7	0.2	-	0.2	47	1.3	571.4	1.1
35	上野原テノパーク	75.1	0	0.0	0	0.0	-	0.0	0	0.0	-	0.0
94-1	麓石峯		308	-	303	-	-1.6	-	292	-	-3.6	-
95-1	麓鍋麓原		97	-	111	-	14.4	-	118	-	6.3	-
96-1	麓玉利		171	-	177	-	3.5	-	199	-	12.4	-
97-1	麓論地		426	-	466	-	9.4	-	505	-	8.4	-
98	麓陵南		978	-	1,015	-	3.8	-	991	-	-2.4	-
100-1	崎森玉利2		48	-	10	-	-79.2	-	8	-	-20.0	-
101-1	崎森西原		355	-	423	-	19.2	-	551	-	30.3	-
118	松永1丁目	11.0	255	23.2	303	27.5	18.8	4.3	335	30.5	10.6	3.0
119	松永2丁目	9.1	115	12.6	161	17.7	40.0	5.1	271	29.8	68.3	12.1
120	東郷1丁目	20.6	364	17.7	462	22.4	26.9	4.7	555	26.9	20.1	4.5
121	姫城3丁目	13.0	239	18.4	350	26.9	46.4	8.5	357	27.5	2.0	0.6
122	姫城1丁目	15.7	519	33.1	585	37.3	12.7	4.2	574	36.6	-1.9	-0.7
123	姫城2丁目	13.5	359	26.6	428	31.7	19.2	5.1	503	37.3	17.5	5.6
124	姫城中城	15.3	605	39.5	604	39.5	-0.2	0.0	682	44.6	12.9	5.1
125	姫城千次丸	26.9	795	29.6	778	28.9	-2.1	-0.7	879	32.7	13.0	3.8
126	東郷川原石	52.0	1,753	33.7	1,528	29.4	-12.8	-4.3	1,391	26.8	-9.0	-2.6
127	内木房	32.1	1,155	36.0	1,175	36.6	1.7	0.6	921	28.7	-21.6	-7.9
128	内下川原	21.0	654	31.1	575	27.4	-12.1	-3.7	545	26.0	-5.2	-1.4
129	神宮4丁目(1)	5.5	233	42.4	229	41.6	-1.7	-0.8	256	46.5	11.8	4.9
130	神宮5丁目(1)	9.3	338	36.3	270	29.0	-20.1	-7.3	270	29.0	0.0	0.0
131	神宮3丁目(1)	9.4	191	20.3	242	25.7	26.7	5.4	212	22.6	-12.4	-3.1
132	見次ダチク	1.6	0	0.0	0	0.0	-	0.0	0	0.0	-	0.0
133	神宮6丁目	11.0	403	36.6	398	36.2	-1.2	-0.4	420	38.2	5.5	2.0
134	見次原口	20.4	512	25.1	584	28.6	14.1	3.5	639	31.3	9.4	2.7
135	見次複田	46.4	764	16.5	902	19.4	18.1	2.9	1,030	22.2	14.2	2.8
136	見次菩提	31.9	205	6.4	392	12.3	91.2	5.9	457	14.3	16.6	2.0
137	見次川尻	20.6	831	40.3	715	34.7	-14.0	-5.6	809	39.3	13.1	4.6

◆ 地区別人口及び人口密度の推移-2 (資料：国勢調査)

地区コード	地区名	可住地面積 (ha)	平成7年		平成12年				平成17年			
			人口 (人)	人口密度 (人/ha)	人口 (人)	人口密度 (人/ha)	増加率 (%)	密度増減 (人/ha)	人口 (人)	人口密度 (人/ha)	増加率 (%)	密度増減 (人/ha)
138	神宮2丁目(1)	4.8	130	27.1	161	33.5	23.8	6.4	183	38.1	13.7	4.6
139	神宮1丁目	10.8	403	37.3	405	37.5	0.5	0.2	380	35.2	-6.2	-2.3
140	内山田山城	25.4	901	35.5	1,043	41.1	15.8	5.6	990	39.0	-5.1	-2.1
141	内山田山跡	29.0	647	22.3	686	23.7	6.0	1.4	650	22.4	-5.2	-1.3
142	住吉京塚	54.6	2,369	43.4	2,258	41.4	-4.7	-2.0	2,291	42.0	1.5	0.6
143	住吉東川原(1)	15.7	0	0.0	0	0.0	-	0.0	0	0.0	-	0.0
144	住吉石小穂	68.6	2,558	37.3	2,922	42.6	14.2	5.3	2,964	43.2	1.4	0.6
145	真考宇都	72.1	2,489	34.5	2,848	39.5	14.4	5.0	2,375	32.9	-16.6	-6.6
146	小田塚原	11.8	942	79.8	493	41.8	-47.7	-38.0	682	57.8	38.3	16.0
147	真考国見	22.2	774	34.9	389	17.5	-49.7	-17.4	324	14.6	-16.7	-2.9
148	真考浜田	17.4	0	0.0	0	0.0	-	0.0	0	0.0	-	0.0
149	真考西天井	10.6	121	11.4	279	26.3	130.6	14.9	233	22.0	-16.5	-4.3
150	真考中道	16.7	723	43.3	1,039	62.2	43.7	18.9	865	51.8	-16.7	-10.4
用途地域指定区域計		1,887.0	61,508	32.6	63,922	33.9	3.9	1.3	64,524	34.2	0.9	0.3
36	重久(2)	284.6	1,436	5.0	2,115	7.4	47.3	2.4	2,092	7.4	-1.1	0.0
37	剣之宇都町	27.8	145	5.2	190	6.8	31.0	1.6	215	7.7	13.2	0.9
38	姫城(2)	48.0	0	0.0	10	0.2	-	0.2	10	0.2	0.0	0.0
39	国分北小学校	28.3	123	4.3	196	6.9	59.3	2.6	225	8.0	14.8	1.1
40	郡田(1)	186.8	1,524	8.2	1,850	9.9	21.4	1.7	2,070	11.1	11.9	1.2
41	台明寺(1)	88.6	284	3.2	222	2.5	-21.8	-0.7	261	2.9	17.6	0.4
42	清水(3)	167.2	618	3.7	841	5.0	36.1	1.3	748	4.5	-11.1	-0.5
43	新町(3)	29.2	0	0.0	8	0.3	-	0.3	16	0.5	100.0	0.2
44	姫城(3)	31.9	32	1.0	88	2.8	175.0	1.8	75	2.4	-14.8	-0.4
45	府中	57.3	103	1.8	187	3.3	81.6	1.5	230	4.0	23.0	0.7
46	野口(1)	17.9	10	0.6	4	0.2	-60.0	-0.4	9	0.5	125.0	0.3
47	国分ビックセンター	14.5	0	0.0	82	5.7	-	5.7	139	9.6	69.5	3.9
48	上小川(2)	211.7	65	0.3	75	0.4	15.4	0.1	63	0.3	-16.0	-0.1
49	川原(1)	34.4	0	0.0	33	1.0	-	1.0	34	1.0	3.0	0.0
50	上井(1)	196.1	1,447	7.4	1,195	6.1	-17.4	-1.3	1,198	6.1	0.3	0.0
51	上小川(3)	75.3	6	0.1	169	2.2	2,716.7	2.1	181	2.4	7.1	0.2
52	福島(1)	33.3	8	0.2	73	2.2	812.5	2.0	208	6.2	184.9	4.0
53	松木	50.9	0	0.0	30	0.6	-	0.6	141	2.8	370.0	2.2
54	野口(2)	3.3	0	0.0	14	4.2	-	4.2	27	8.2	92.9	4.0
55	福島(2)	37.3	0	0.0	14	0.4	-	0.4	68	1.8	385.7	1.4
56	広瀬(2)	62.2	3	0.0	13	0.2	333.3	0.2	92	1.5	607.7	1.3
57	広瀬(3)	131.6	21	0.2	8	0.1	-61.9	-0.1	56	0.4	600.0	0.3
58	湊(2)	126.8	753	5.9	752	5.9	-0.1	0.0	765	6.0	1.7	0.1
59	下井(1)	185.9	1,254	6.7	1,226	6.6	-2.2	-0.1	1,270	6.8	3.6	0.2
60	川内(1)	387.0	894	2.3	604	1.6	-32.4	-0.7	584	1.5	-3.3	-0.1
61	上之段(1)	418.0	92	0.2	255	0.6	177.2	0.4	207	0.5	-18.8	-0.1
62	敷根	333.9	1,721	5.2	2,127	6.4	23.6	1.2	2,053	6.1	-3.5	-0.3
63	天降川河川敷	17.2	0	0.0	0	0.0	-	0.0	0	0.0	-	0.0
93-1	麓大川内岡		131	-	127	-	-3.1	-	217	-	70.9	-
94-2	麓石峯		158	-	156	-	-1.3	-	150	-	-3.8	-
95-2	麓鍋麓原		277	-	315	-	13.7	-	337	-	7.0	-
96-2	麓玉利		226	-	235	-	4.0	-	263	-	11.9	-
97-2	麓論地		94	-	102	-	8.5	-	111	-	8.8	-
99	崎森玉利1		0	-	80	-	-	-	64	-	-20.0	-
100-2	崎森玉利2		38	-	8	-	-78.9	-	6	-	-25.0	-
101-2	崎森西原		125	-	148	-	18.4	-	194	-	31.1	-
102	崎森十三塚		296	-	286	-	-3.4	-	281	-	-1.7	-
103	崎森桑坂		151	-	177	-	17.2	-	216	-	22.0	-
104-1	上ノ		752	-	703	-	-6.5	-	657	-	-6.5	-
105-1	中ノ		3,057	-	2,895	-	-5.3	-	2,741	-	-5.3	-
106-1	下ノ		157	-	147	-	-6.4	-	145	-	-1.4	-
107-1	宿窪田		2,168	-	2,076	-	-4.2	-	1,858	-	-10.5	-
108-1	下中津川		412	-	384	-	-6.8	-	346	-	-9.9	-
109-1	上中津川		518	-	491	-	-5.2	-	459	-	-6.5	-
110-1	三体堂		749	-	716	-	-4.4	-	664	-	-7.3	-
111-1	万膳		11	-	11	-	0.0	-	9	-	-18.2	-
112-1	持松		40	-	38	-	-5.0	-	36	-	-5.3	-
113-1	高千穂		3,981	-	3,668	-	-7.9	-	3,432	-	-6.4	-

◆ 地区別人口及び人口密度の推移-3 (資料：国勢調査)

地区コード	地区名	可住地 面積 (ha)	平成7年		平成12年				平成17年			
			人口 (人)	人口密度 (人/ha)	人口 (人)	人口密度 (人/ha)	増加率 (%)	密度増減 (人/ha)	人口 (人)	人口密度 (人/ha)	増加率 (%)	密度増減 (人/ha)
151	松永津曲	169.5	748	4.4	822	4.8	9.9	0.4	815	4.8	-0.9	0.0
152	姫城宇都	77.2	754	9.8	930	12.0	23.3	2.2	1,049	13.6	12.8	1.6
153	姫城諏訪水流	6.6	177	26.8	160	24.2	-9.6	-2.6	126	19.1	-21.3	-5.1
154	松永宇都	144.1	953	6.6	1,082	7.5	13.5	0.9	1,072	7.4	-0.9	-0.1
155	嘉例川前田	138.7	50	0.4	42	0.3	-16.0	-0.1	39	0.3	-7.1	0.0
156	嘉例川広蔵	275.2	73	0.3	69	0.3	-5.5	0.0	64	0.2	-7.2	-0.1
157	嘉例川暮幸	357.5	86	0.2	83	0.2	-3.5	0.0	78	0.2	-6.0	0.0
158	嘉例川大圃	124.9	176	1.4	114	0.9	-35.2	-0.5	107	0.9	-6.1	0.0
159	嘉例川七夕	33.0	50	1.5	33	1.0	-34.0	-0.5	31	0.9	-6.1	-0.1
160	嘉例川下田	224.6	42	0.2	46	0.2	9.5	0.0	43	0.2	-6.5	0.0
161	嘉例川垂水	241.2	81	0.3	99	0.4	22.2	0.1	92	0.4	-7.1	0.0
162	西光寺草葉	215.7	82	0.4	185	0.9	125.6	0.5	181	0.8	-2.2	-0.1
163	西光寺打渡	99.9	99	1.0	133	1.3	34.3	0.3	132	1.3	-0.8	0.0
164	西光寺荒谷	259.7	80	0.3	138	0.5	72.5	0.2	137	0.5	-0.7	0.0
165	西光寺五月田	48.9	138	2.8	88	1.8	-36.2	-1.0	87	1.8	-1.1	0.0
166	西光寺前田	67.6	207	3.1	129	1.9	-37.7	-1.2	128	1.9	-0.8	0.0
167	西光寺川原田	45.4	170	3.7	160	3.5	-5.9	-0.2	158	3.5	-1.3	0.0
168	東郷石元	81.3	356	4.4	522	6.4	46.6	2.0	475	5.8	-9.0	-0.6
169	内山下	66.5	247	3.7	402	6.0	62.8	2.3	315	4.7	-21.6	-1.3
170	内隈元	56.4	134	2.4	206	3.7	53.7	1.3	162	2.9	-21.4	-0.8
171	神宮3丁目(2)	1.5	33	22.0	32	21.3	-3.0	-0.7	28	18.7	-12.5	-2.6
172	神宮4丁目(2)	9.5	216	22.7	227	23.9	5.1	1.2	254	26.7	11.9	2.8
173	神宮5丁目(2)	1.9	9	4.7	20	10.5	122.2	5.8	19	10.0	-5.0	-0.5
174	内中原	177.8	251	1.4	481	2.7	91.6	1.3	377	2.1	-21.6	-0.6
175	内角下	47.8	652	13.6	587	12.3	-10.0	-1.3	557	11.7	-5.1	-0.6
176	神宮2丁目(2)	7.0	199	28.4	166	23.7	-16.6	-4.7	188	26.9	13.3	3.2
177	朝日石原田	125.9	112	0.9	95	0.8	-15.2	-0.1	86	0.7	-9.5	-0.1
178	内山田下り山	63.2	543	8.6	969	15.3	78.5	6.7	918	14.5	-5.3	-0.8
179	内山田唐杉	21.8	341	15.6	233	10.7	-31.7	-4.9	314	14.4	34.8	3.7
180	内山田細工	17.4	207	11.9	152	8.7	-26.6	-3.2	145	8.3	-4.6	-0.4
181	小田瀬戸口	211.8	1,666	7.9	1,179	5.6	-29.2	-2.3	1,630	7.7	38.3	2.1
182	内山田横松	6.0	30	5.0	55	9.2	83.3	4.2	74	12.3	34.5	3.1
183	内山田六反田	15.5	22	1.4	147	9.5	568.2	8.1	153	9.9	4.1	0.4
184	小田夏越田	26.9	268	10.0	395	14.7	47.4	4.7	329	12.2	-16.7	-2.5
185	小田西	178.8	166	0.9	187	1.0	12.7	0.1	259	1.4	38.5	0.4
186	小浜宮前	107.2	25	0.2	68	0.6	172.0	0.4	66	0.6	-2.9	0.0
187	小浜町田	119.1	163	1.4	191	1.6	17.2	0.2	184	1.5	-3.7	-0.1
188	小浜明石丸	43.9	73	1.7	71	1.6	-2.7	-0.1	68	1.5	-4.2	-0.1
189	小浜古城	52.0	124	2.4	69	1.3	-44.4	-1.1	67	1.3	-2.9	0.0
190	小浜浜平	91.9	520	5.7	468	5.1	-10.0	-0.6	450	4.9	-3.8	-0.2
191	野久美田二反	131.5	382	2.9	378	2.9	-1.0	0.0	361	2.7	-4.5	-0.2
192	真孝皆淵	25.7	463	18.0	620	24.1	33.9	6.1	516	20.1	-16.8	-4.0
193	真孝浜田	11.0	60	5.5	128	11.6	113.3	6.1	106	9.6	-17.2	-2.0
194	真孝新松山	44.3	53	1.2	140	3.2	164.2	2.0	116	2.6	-17.1	-0.6
195	真孝新前田	48.3	22	0.5	219	4.5	895.5	4.0	182	3.8	-16.9	-0.7
196	住吉千鳥瀬	167.3	30	0.2	213	1.3	610.0	1.1	213	1.3	0.0	0.0
197	住吉東川原(2)	13.4	14	1.0	43	3.2	207.1	2.2	44	3.3	2.3	0.1
198	小島(1)	9.7	0	0.0	0	0.0	-	0.0	0	0.0	-	0.0
199	小島(2)	23.6	0	0.0	0	0.0	-	0.0	0	0.0	-	0.0
200	河川敷(1)	49.0	0	0.0	0	0.0	-	0.0	0	0.0	-	0.0
201	河川敷(2)	55.4	0	0.0	0	0.0	-	0.0	0	0.0	-	0.0
205-1	福山(1)		5,110	-	5,119	-	0.2	-	4,783	-	-6.6	-
209-1	福沢(1)		201	-	206	-	2.5	-	197	-	-4.4	-
211-1	佳例川		162	-	151	-	-6.8	-	132	-	-12.6	-
用途地域指定外区域計		7,927.0	40,700	5.1	43,596	5.5	7.1	0.4	43,330	5.5	-0.6	0.0
都市計画区域計		9,814.0	102,208	10.4	107,518	11.0	5.2	0.6	107,854	11.0	0.3	0.0

◆ 地区別人口及び人口密度の推移-4 (資料：国勢調査)

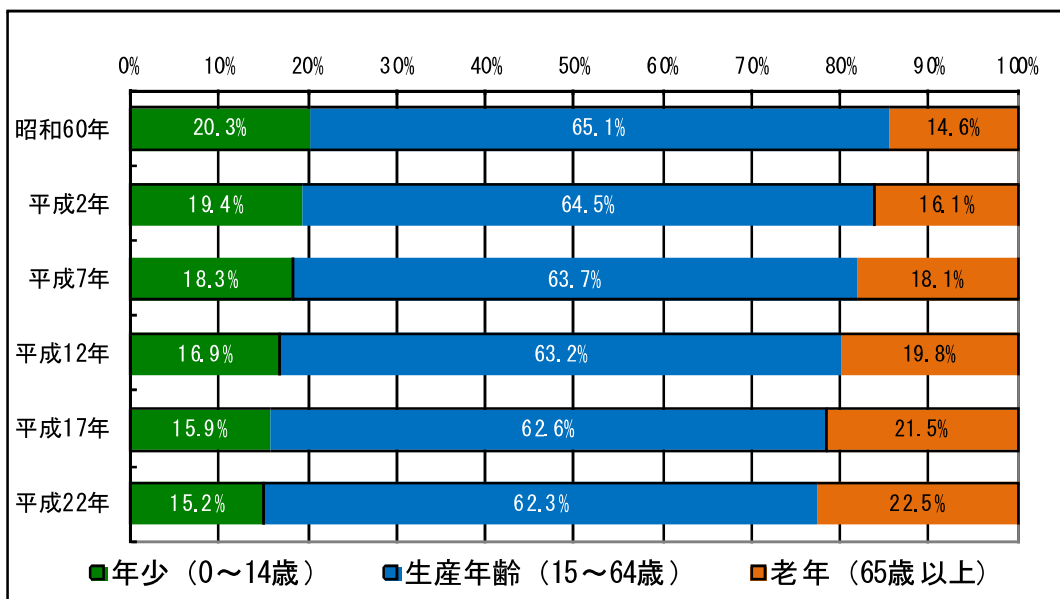
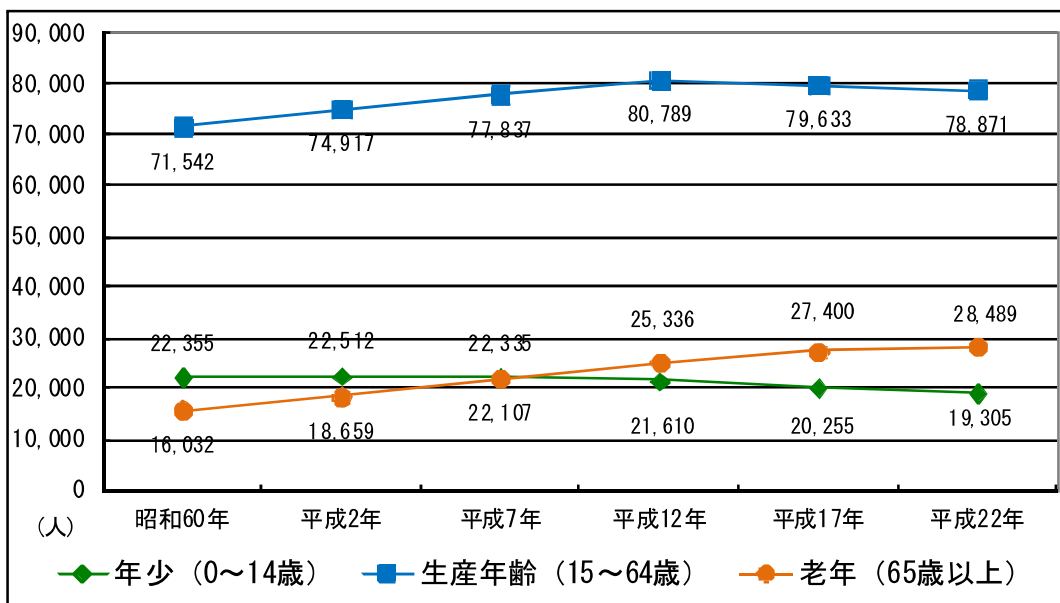
地区コード	地区名	可住地 面積 (ha)	平成7年		平成12年				平成17年			
			人口 (人)	人口密度 (人/ha)	人口 (人)	人口密度 (人/ha)	増加率 (%)	密度増減 (人/ha)	人口 (人)	人口密度 (人/ha)	増加率 (%)	密度増減 (人/ha)
64	重久	574.2	323	0.6	399	0.7	23.6	0.1	394	0.7	-1.3	0.0
65	郡田(2)	2,088.1	932	0.4	1,152	0.6	23.6	0.2	1,324	0.6	14.9	0.0
66	台明寺(2)	194.0	29	0.2	36	0.2	23.6	0.0	48	0.2	33.3	0.0
67	川原(2)	1,725.1	367	0.2	454	0.3	23.6	0.1	506	0.3	11.5	0.0
68	上井(2)	86.3	44	0.5	54	0.6	23.6	0.1	54	0.6	0.0	0.0
69	川内(2)	1,186.2	363	0.3	449	0.4	23.6	0.1	432	0.4	-3.8	0.0
70	川内(3)	783.7	158	0.2	195	0.2	23.6	0.0	187	0.2	-4.1	0.0
71	下井(2)	118.0	116	1.0	143	1.2	23.6	0.2	148	1.3	3.5	0.1
72	上之段(2)	866.0	389	0.4	481	0.6	23.6	0.2	387	0.4	-19.5	-0.2
73	上之段(3)	201.4	7	0.0	9	0.0	23.6	0.0	7	0.0	-22.2	0.0
74	有川瀬竹		133	-	131	-	-1.5	-	107	-	-18.3	-
75	有川下有川切		370	-	345	-	-6.8	-	302	-	-12.5	-
76	有川石原		322	-	296	-	-8.1	-	262	-	-11.5	-
77	有川上石原		249	-	217	-	-12.9	-	220	-	-1.4	-
78	有川永尾		122	-	116	-	-4.9	-	105	-	-9.5	-
79	有川曾我		318	-	434	-	36.5	-	473	-	9.0	-
80	有川陵北		384	-	413	-	7.6	-	392	-	-5.1	-
81	有川金割		225	-	222	-	-1.3	-	207	-	-6.8	-
82	竹子永尾		52	-	47	-	-9.6	-	35	-	-25.5	-
83	竹子曾我		166	-	152	-	-8.4	-	141	-	-7.2	-
84	竹子据石ヶ岡		463	-	488	-	5.4	-	469	-	-3.9	-
85	竹子稲荷		308	-	310	-	0.6	-	287	-	-7.4	-
86	竹子宮川内		120	-	114	-	-5.0	-	117	-	2.6	-
87	竹子宮久		151	-	119	-	-21.2	-	113	-	-5.0	-
88	竹子野坂		45	-	46	-	2.2	-	33	-	-28.3	-
89	三縄宮久		86	-	83	-	-3.5	-	97	-	16.9	-
90	三縄三縄		364	-	333	-	-8.5	-	332	-	-0.3	-
91	麓陵北		118	-	150	-	27.1	-	147	-	-2.0	-
92	麓水尻横頭		281	-	250	-	-11.0	-	257	-	2.8	-
93-1	麓大川内岡		137	-	132	-	-3.6	-	22	-	-83.3	-
104-2	上ノ		997	-	933	-	-6.4	-	872	-	-6.5	-
105-2	中ノ		266	-	252	-	-5.3	-	238	-	-5.6	-
106-2	下ノ		626	-	586	-	-6.4	-	582	-	-0.7	-
107-2	宿窪田		67	-	64	-	-4.5	-	58	-	-9.4	-
108-2	下中津川		242	-	225	-	-7.0	-	203	-	-9.8	-
109-2	上中津川		106	-	101	-	-4.7	-	94	-	-6.9	-
110-2	三体堂		153	-	147	-	-3.9	-	136	-	-7.5	-
111-2	万膳	1,108		1,061		-4.2		937		-11.7		
112-2	持松		634	-	594	-	-6.3	-	565	-	-4.9	-
113-2	高千穂		40	-	37	-	-7.5	-	35	-	-5.4	-
114	田口	4,837.8	3,745	0.8	3,701	0.8	-1.2	0.0	3,484	0.7	-5.9	-0.1
115	大窪	864.5	1,147	1.3	1,049	1.2	-8.5	-0.1	984	1.1	-6.2	-0.1
116	川北	359.5	466	1.3	430	1.2	-7.7	-0.1	402	1.1	-6.5	-0.1
117	永水	2,192.2	774	0.4	738	0.3	-4.7	-0.1	747	0.3	1.2	0.0
202	松永	445.6	376	0.8	549	1.2	46.1	0.4	545	1.2	-0.7	0.0
203	嘉例川(1)	742.3	78	0.1	114	0.2	46.1	0.1	107	0.1	-6.1	-0.1
204	嘉例川(2)	75.1	2	0.0	3	0.0	46.1	0.0	3	0.0	0.0	0.0
205-2	福山(1)		104	-	104	-	0.0	-	98	-	-5.8	-
206	福山(2)		178	-	178	-	0.0	-	167	-	-6.2	-
207	福地(1)		230	-	208	-	-9.6	-	183	-	-12.0	-
208	福地(2)		82	-	73	-	-11.0	-	64	-	-12.3	-
209-2	福沢(1)		447	-	459	-	2.7	-	437	-	-4.8	-
210	福沢(2)		272	-	279	-	2.6	-	266	-	-4.7	-
211-2	佳例川		789	-	739	-	-6.3	-	643	-	-13.0	-
都市計画区域外計		17,340.0	20,071	1.2	20,394	1.2	1.6	0.0	19,455	1.1	-4.6	-0.1
合計		27,154.0	122,279	4.5	127,912	4.7	4.6	0.2	127,309	4.7	-0.5	0.0

③年齢3区分別人口

年少人口の減少、老年人口の増加が顕著で、本格的な少子化・高齢化が進行している。また、生産年齢人口は平成12年までの増加傾向から減少に転じている。

平成22年の年齢3区分別人口の構成比は、年少人口（0～14歳）15.2%、生産年齢人口（15～64歳）62.3%、老年人口（65歳以上）22.5%となっています。その推移をみると、年少人口の減少、老年人口の増加が顕著で、本格的な少子化・高齢化の進行が見られます。また、人口増減がほぼ横這い傾向にある中で、生産年齢人口は平成12年までの増加傾向から減少傾向に転じています。

◆年齢3区分別人口・構成比の推移



資料：国勢調査