

霧島市人事行政の運営等の状況

【①給与・定員管理等】

第1 給与・定員管理等について

1 総括

(1) 人件費の状況(普通会計決算)

区分	住民基本台帳人口 (29年1月1日現在)	歳出額 A	実質収支	人件費 B	人件費率 B/A	(参考) 平成27年度の人件費率
平成 28年度	人 126,620	千円 58,950,333	千円 2,075,315	千円 8,857,645	% 15.0	% 16.0

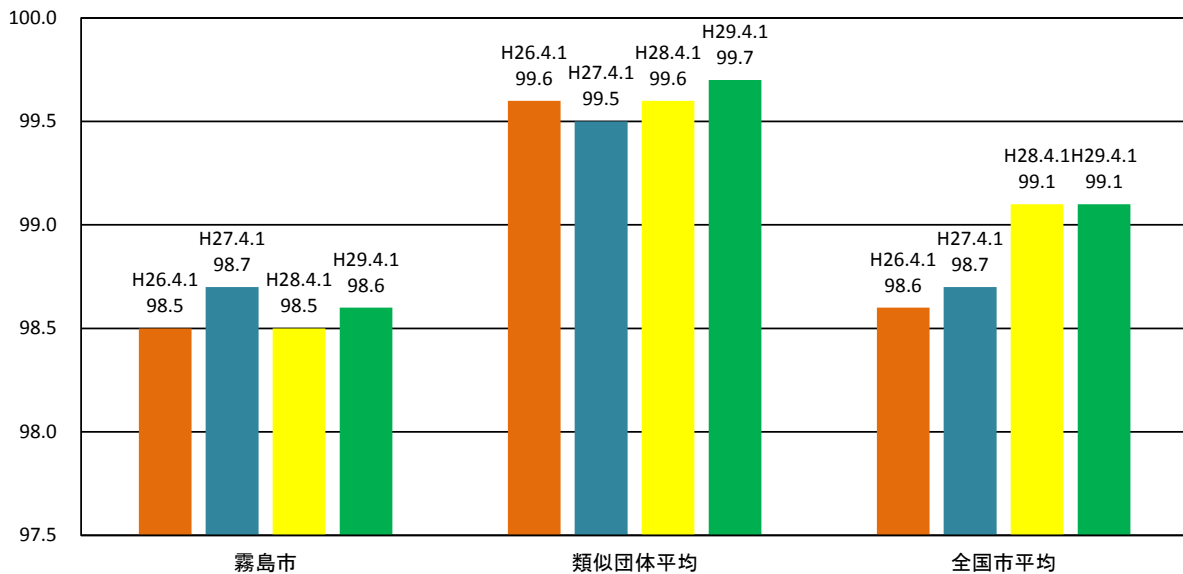
(2) 職員給与費の状況(普通会計決算)

区分	職員数 A	給与費				(参考)一人当たり 給与費 B/A	(参考)一般市平均 一人当たり給与費
		給料	職員手当	期末・勤勉手当	計 B		
平成 28年度	人 1,042	千円 4,175,098	千円 730,987	千円 1,588,310	千円 6,494,395	千円 6,233	千円 6,397

(注)

- 職員手当には退職手当を含まない。
- 職員数は、平成29年4月1日現在の人数である。
- 給与費については、任期付短時間勤務職員(再任用職員(短時間勤務))の給与費が含まれており、職員数には当該職員を含んでいない。

(3) ラスパイレス指数の状況



- (注) 1 ラスパイレス指数とは、全地方公共団体の一般行政職の給料月額を同一の基準で比較するため、国の職員数(構成)を用いて、学歴や経験年数の差による影響を補正し、国の行政職俸給表(一)適用職員の俸給月額を100として計算した指数。
- 2 類似団体平均とは、人口規模、産業構造が類似している団体のラスパイレス指数を単純平均したものである。

(4) 給与制度の総合的見直しの実施状況について

【概要】国の給与制度の総合的見直しにおいては、俸給表の水準の平均2%の引下げ及び地域手当の支給割合の見直し等に取り組むとされている。

①給料表の見直し [実施 ・ 未実施]

(給料表の改定実施時期)平成27年4月1日

(内容)一般行政職の給料表について、国の見直し内容を踏まえ、平均2%引下げ。高齢層については引き続き1.5%の削減措置を継続。激変緩和のため、3年間(平成30年3月31日まで)の経過措置(現給保障)を実施。技能労務職についても、一般行政職給料表との均衡を踏まえて見直しを実施。

②地域手当の見直し

(支給割合)人事院勧告の趣旨を鑑み、見直し後の率により支給(東京特別区:20%)

(実施時期)平成27年4月1日

2 職員の平均給与月額、初任給等の状況

(1) 職員の平均年齢、平均給料月額及び平均給与月額の状況(平成29年4月1日現在)

① 一般行政職

区分	平均年齢	平均給料月額	平均給与月額	平均給与月額 (国比較ベース)
霧島市	44.3 歳	335,183 円	406,300 円	362,708 円
鹿児島県	44.8 歳	325,400 円	399,914 円	358,832 円
国	43.6 歳	330,531 円	- 円	410,719 円
類似団体	42.3 歳	320,883 円	408,493 円	371,942 円

② 技能労務職

区分	公務員					民間			参考 A/B
	平均年齢	職員数	平均給料月額	平均給与月額 (A) (国比較ベース)	平均給与月額 (国比較ベース)	対応する民間 の類似職種	平均年齢	平均給与月額 (B)	
霧島市	52.5 歳	30 人	335,733 円	354,130 円	344,867 円	-	-	-	-
うち用務員	53.7 歳	11 人	338,364 円	351,100 円	347,727 円	用務員	55.1 歳	207,300 円	1.69
うち学校給食員	54.2 歳	7 人	326,500 円	333,440 円	326,500 円	調理士	45.9 歳	198,200 円	1.68
うち清掃職員	50.1 歳	7 人	342,129 円	381,873 円	358,700 円	廃棄物処理業従事員	45.7 歳	293,000 円	1.30
鹿児島県	53.8 歳	283 人	329,700 円	376,196 円	354,919 円	-	-	-	-
国	50.6 歳	2,722 人	286,833 円	-	328,360 円	-	-	-	-
類似団体	50.3 歳	48 人	333,058 円	388,944 円	372,786 円	-	-	-	-

区分	参考		
	年収ベース(試算値)の比較		
	公務員 (C)	民間 (D)	C/D
霧島市	-	-	-
うち用務員	5,816,099 円	2,818,600 円	2.06
うち学校給食員	5,533,867 円	2,701,900 円	2.05
うち清掃職員	6,230,534 円	4,023,000 円	1.55

※ 民間データは、賃金構造基本統計調査において公表されているデータを使用している(平成26～28年の3ヶ年平均)。

※ 技能労務職の職種と民間の職種等の比較にあたり、年齢、業務内容、雇用形態等の点において完全に一致しているものではない。

※ 年収ベースの「公務員(C)」及び「民間(D)」のデータは、それぞれ平均給与月額を12倍したものに、公務員においては前年度に支給された期末・勤勉手当、民間においては前年に支給された年間賞与の額を加えた試算値である。

(2) 職員の初任給の状況(平成29年4月1日現在)

区分	霧島市	鹿児島県	国
一般行政職			
大学卒	178,200 円	178,600 円	178,200 円
高校卒	146,100 円	146,500 円	146,100 円
技能労務職			
高校卒	143,500 円	153,400 円	- 円

(3) 職員の経験年数別・学歴別平均給料月額の状況(平成29年4月1日現在)

区分	経験年数10年	経験年数20年	経験年数25年	経験年数30年
一般行政職				
大学卒	252,683 円	345,407 円	375,541 円	395,526 円
高校卒	233,833 円	309,250 円	354,675 円	379,000 円
技能労務職				
高校卒	- 円	18～21年平均 289,000 円	24～26年平均 326,560 円	29～31年平均 340,657 円

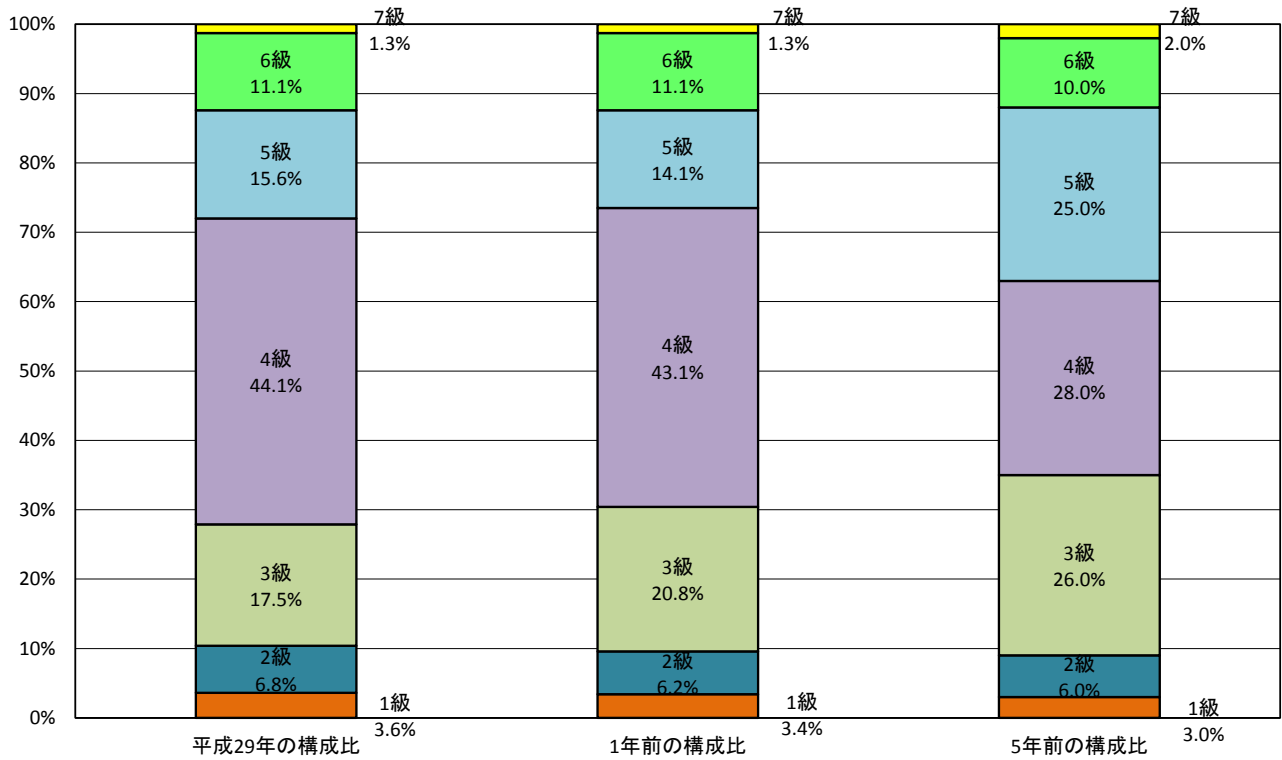
(注) 職員数が少ない階層については、それぞれ概ね該当する範囲の経験年数での平均を掲載している。

3 一般行政職の級別職員数等の状況

(1) 一般行政職の級別職員数及び給料表の状況(平成29年4月1日現在)

区分	標準的な職務内容	職員数	構成比	1号給の給料月額	最高号給の給料月額
7級	部長級	9人	1.3%	361,800円	444,100円
6級	部次長級、課長級	75人	11.1%	317,700円	409,400円
5級	課長補佐級、主幹	105人	15.6%	287,100円	392,200円
4級	係長級、主査	297人	44.1%	261,100円	380,200円
3級	主任主事、主任技師	118人	17.5%	227,900円	349,200円
2級	主事、技師	46人	6.8%	191,700円	303,400円
1級	主事補、技師補	24人	3.6%	141,600円	246,600円

- (注) 1 霧島市の給与条例に基づく給料表の級区分による職員数である。
 2 標準的な職務内容とは、それぞれの級に該当する代表的な職務である。



(2) 昇給への人事評価の活用状況(霧島市)

平成29年4月2日から平成30年4月1日 までにおける運用	管理職員		一般職員	
	昇給可能な区分	昇給実績がある区分	昇給可能な区分	昇給実績がある区分
イ. 人事評価を活用している				
活用している昇給区分				
上位、標準、下位の区分				
上位、標準の区分				
標準、下位の区分				
標準の区分のみ(一律)				
ロ. 人事評価を活用していない	○		○	
活用予定時期	平成32年度		平成32年度	

4 職員の手当の状況

(1) 期末手当・勤勉手当

霧 島 市	鹿 児 島 県	国
1人当たり平均支給額(平成28年度) 1,484 千円	1人当たり平均支給額(平成28年度) 1,651 千円	— 千円
(平成28年度支給割合) 期末手当 2.60 月分 (1.45)月分 勤勉手当 1.70 月分 (0.80)月分	(平成28年度支給割合) 期末手当 2.60 月分 (1.45)月分 勤勉手当 1.70 月分 (0.80)月分	(平成28年度支給割合) 期末手当 2.60 月分 (1.45)月分 勤勉手当 1.70 月分 (0.80)月分
(加算措置の状況) 職制上の段階、職務の級等による加算措置 ・役職加算 5～15%	(加算措置の状況) 職制上の段階、職務の級等による加算措置 ・役職加算 5～20% ・管理職加算 10%	(加算措置の状況) 職制上の段階、職務の級等による加算措置 ・役職加算 5～20% ・管理職加算 10～25%

(注) ()内は、再任用職員に係る支給割合である。

○勤勉手当への人事評価の活用状況(一般行政職)(霧島市)

平成29年度中における運用	管理職員		一般職員	
イ. 人事評価を活用している				
活用している成績率	支給可能な成績率	支給実績がある成績率	支給可能な成績率	支給実績がある成績率
上位、標準、下位の区分				
上位、標準の区分				
標準、下位の区分				
標準の区分のみ(一律)				
ロ. 人事評価を活用していない	○		○	
活用予定時期	平成32年度		平成32年度	

(2) 退職手当(平成29年4月1日現在)

霧 島 市	国	
(支給率) 自己都合 20.445 月分 勤続20年 20.445 月分 勤続25年 29.145 月分 勤続35年 41.325 月分 最高限度額 49.59 月分 その他の加算措置 定年前早期退職特例措置 (2%～45%加算)	応募認定・定年 27.405 月分 勤続20年 25.55625 月分 勤続25年 34.5825 月分 勤続35年 49.59 月分 最高限度額 49.59 月分 その他の加算措置 定年前早期退職特例措置 (2%～45%加算)	自己都合 21.445 月分 勤続20年 25.55625 月分 勤続25年 34.5825 月分 勤続35年 49.59 月分 最高限度額 49.59 月分 その他の加算措置 定年前早期退職特例措置 (2%～45%加算)
1人当たり平均支給額 6,356 千円	21,445 千円	

(注) 退職手当の1人当たり平均支給額は、平成28年度に退職した職員に支給された平均額である。

(3) 地域手当

(平成29年4月1日現在)

支給実績(平成28年度)	1,643 千円		
支給職員1人当たり平均支給年額(平成28年度)	410,750 円		
支給対象地域	支給率	支給対象職員数	国の制度(支給率)
東京都特別区	20 %	3 人	20 %
地域手当補正後ラスパイレース指数 (ラスパイレース指数)	98.6		

(注) 地域手当補正後ラスパイレース指数とは、地域手当を加味した地域における国家公務員と地方公務員の給与水準を比較するため、地域手当の支給率を用いて補正したラスパイレース指数。

(補正前のラスパイレース指数 × (1 + 当該団体の地域手当支給率) / (1 + 国の指定基準に基づく地域手当支給率) により算出。)

(4) 特殊勤務手当(平成29年4月1日現在)

支給実績(平成28年度決算)		15,068 千円
支給職員1人当たり平均支給年額(平成28年度決算)		47,088 円
職員全体に占める手当支給職員の割合(平成28年度)		29.9 %
手当の種類(手当数)		15
手当の名称	主な支給対象職員・対象業務	左記職員に対する支給単価
税務徴収業務手当	市税等の徴収に従事した職員	従事した日1日につき200円
防疫手当	感染症患者等の救護又は感染症病原体の附着するおそれのある物件の処理作業に従事した職員	従事した日1日につき500円
福祉手当	生活保護等の業務に従事する職員	1ヶ月3,500円
行旅病人及び行旅死亡人取扱手当	行旅病人又は行旅死亡人の取扱業務に従事した職員	行旅病人の保護等1日500円 行旅死亡人の収容1日1,000円
保健指導手当	保健指導に当たる保健技師	1ヶ月1,500円
養護老人ホーム業務手当	老人ホームの指導員、看護技師、介護職員及び調理員	1ヶ月3,000円 死体処理1体につき1,000円
保育業務手当	保育園の児童の保育に従事する職員	1ヶ月3,000円
衛生業務手当	清掃センター等の業務に従事する技能・労務職の職員	1ヶ月5,000円
夜間特殊勤務手当	通信業務で正規の勤務時間として午後10時から翌日の午前5時までの間に勤務した消防職員	従事した1時間につき150円
救急業務手当	救急業務に従事した消防職員	従事した1回につき150円
出動手当	火災及びその他の災害出動に従事した消防職員	従事した1回につき150円
梯子車等従事手当	消防梯子車の業務に従事した消防職員	従事した日1日につき150円
機関員手当	消防車及び救急車の整備管理に従事する機関員に任命された消防職員	1ヶ月1,000円
教員特殊業務手当	災害時等の緊急業務、修学旅行・対外運動競技等の引率指導、部活動指導に従事する教育職員	非常災害時等緊急業務 7,500円～8,000円 修学旅行・対外運動競技等引率業務 4,250円 部活動指導業務 3,000円
教育業務連絡指導手当	教務その他の教育に関する業務についての連絡調整及び指導助言に当たる主任に対して支給	従事した日1日につき200円

(5) 時間外勤務手当

支給実績(平成28年度決算)	260,865 千円
職員1人当たり平均支給年額(平成28年度決算)	244 千円
支給実績(平成27年度決算)	247,659 千円
職員1人当たり平均支給年額(平成27年度決算)	237 千円

(注) 職員1人当たり平均支給額を算出する際の職員数は、「支給実績(平成28年度決算)」と同じ年度の4月1日現在の総職員数(管理職員、教育職員等、制度上時間外勤務手当の支給対象とはならない職員を除く。)であり、短時間勤務職員を含む。

(6) その他の手当(平成29年4月1日現在)

手当名	内容及び支給単価	国の制度との異同	国の制度と異なる内容	支給実績 (平成28年度決算)	支給職員1人当たり 平均支給年額 (平成28年度決算)
扶養手当	・配偶者 10,000円 ・子 8,000円 ・父母等 6,500円 (配偶者がいない場合の扶養親族1人に係る手当額は、子 10,000円 父母等 9,000円) ・特定期間の子の加算(16歳～22歳) 1人につき5,000円	同		169,215 千円	255,612 円
住居手当	・貸家、貸間居住者 最高27,000円	同		88,765 千円	272,285 円
通勤手当	・交通機関利用者 運賃相当額 (最高55,000円) ・交通用具使用者 通勤距離に応じて 2,000円～31,600円	同		61,894 千円	76,318 円
管理職手当	・部長級 79,800円 ・次長級 61,300円 ・課長級 49,000円	異	国の定額を下回る定額を支給	70,020 千円	608,870 円
宿日直手当	宿日直勤務を命ぜられた職員に支給 1回につき4,200円	同		317 千円	31,700 円
管理職員特別勤務手当	管理職員が臨時又は緊急の必要等により週休日等又は平日深夜に勤務した場合に支給 ・1回4,500円～8,000円	同		521 千円	12,707 円
休日給	休日に勤務を命ぜられた職員に支給 勤務1時間当たりの給与額の135/100×勤務時間	同		56,033 千円	152,264 円

5 特別職の報酬等の状況(平成29年4月1日現在)

区分	給料	月額	額	等
給料	市長	784,000 円 (980,000 円)	(参考)類似団体における最高/最低額 1,030,000 円 / 432,000 円	
	副市長	687,600 円 (764,000 円)	880,000 円 / 481,000 円	
報酬	議長	540,000 円 (円)	760,000 円 / 450,000 円	
	副議長	432,000 円 (円)	670,000 円 / 400,000 円	
	議員	402,000 円 (円)	620,000 円 / 377,000 円	
期末手当	市長 副市長	(平成28年度支給割合) 3.25 月分		
	議長 副議長 議員	(平成28年度支給割合) 3.25 月分		
退職手当	市長 副市長	(算定方式) 980,000円 × 在職月数 × 0.4 764,000円 × 在職月数 × 0.3	(1期の手当額) 18,816,000 円 11,001,600 円	(支給時期) 任期毎
	備考			

- (注) 1 給料及び報酬の()内は、減額措置を行う前の金額である。
2 退職手当の「1期の手当額」は、4月1日現在の給料月額及び支給率に基づき、1期(4年=48月)勤めた場合における退職手当の見込額である。

6 職員数の状況

(1) 部門別職員数の状況と主な増減理由

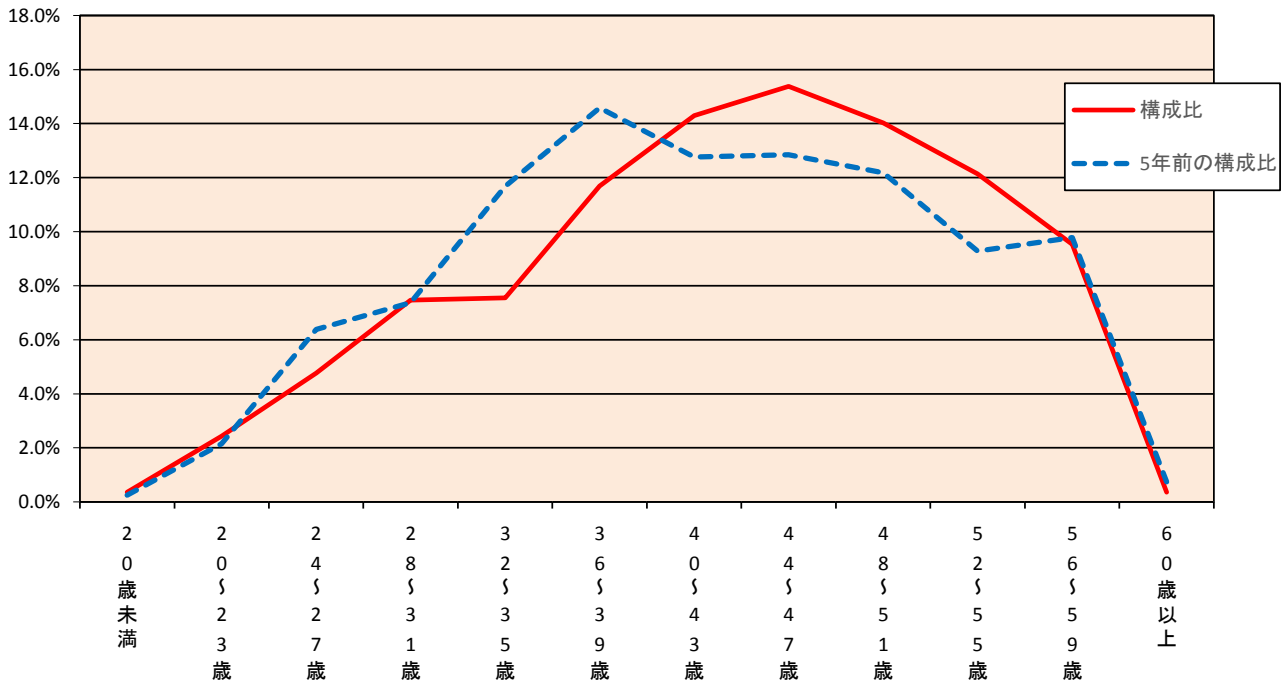
(各年4月1日現在)

部門	区分	職員数	職員数	対前年増減数	主な増減理由
		平成28年	平成29年		
普通会計部門	議会	8	8	0	
	総務	202	226	24	組織再編に伴う増
	税務	61	60	△1	事務事業の統廃合による減
	労働	—	—	—	
	農林水産	86	83	△3	総合支所業務の一部本庁集約による減
	商工	26	28	2	業務量の増加による増
一般行政部門	土木	92	94	2	組織再編に伴う増
	民生	125	122	△3	保育士の幼稚園教諭への転換
	衛生	71	66	△5	組織再編に伴う減
	計	671	687	16	<参考> 人口1万人当たり職員数 54.26 人 (類似団体の人口1万人当たり職員数 45.16 人)
	教育部門	193	174	△19	組織再編に伴う減
消防部門	180	181	1	欠員補充	
小計	1,044	1,042	△2	<参考> 人口1万人当たり職員数 82.29 人 (類似団体の人口1万人当たり職員数 59.84 人)	
公営企業等部門	病院	2	2	0	
	水道	33	32	△1	事務事業の統廃合による減
	交通	—	—	—	
	下水道	13	12	△1	事務事業の統廃合による減
	その他	24	24	0	
小計	72	70	△2		
合計	1,116	1,112	△4	<参考> 人口1万人当たり職員数 87.82 人	
	[1,250]	[1,250]	[0]		

(注) 1 職員数は一般職に属する職員数である。

2 []内は、条例定数の合計である。

(2) 年齢別職員構成の状況(平成29年4月1日現在)



区分	20歳未満	20歳~23歳	24歳~27歳	28歳~31歳	32歳~35歳	36歳~39歳	40歳~43歳	44歳~47歳	48歳~51歳	52歳~55歳	56歳~59歳	60歳以上	計
職員数	4人	27人	53人	83人	84人	130人	159人	171人	156人	135人	106人	4人	1,112人

(3) 職員数の推移

(単位:人・%)

部門別	年度	平成24年	平成25年	平成26年	平成27年	平成28年	平成29年	過去5年間の増減数(率)	
一般行政		737	704	696	682	671	687	△ 50	△ 6.8
教育		215	210	203	200	193	174	△ 41	△ 19.1
消防		180	181	181	181	180	181	1	0.6
普通会計		1,132	1,095	1,080	1,063	1,044	1,042	△ 90	△ 8.0
公営企業等会計		75	73	73	72	72	70	△ 5	△ 6.7
総合計		1,207	1,168	1,153	1,135	1,116	1,112	△ 95	△ 7.9

- (注) 1 各年における定員管理調査において報告した部門別職員数。
2 合併した団体にあつては、合併前の年については合併前の旧団体の合計職員数。

7 公営企業職員の状況

(1) 水道事業

① 職員給与費の状況

ア 決算

区分	総費用 A	純損益又は 実質収支	職員給与費 B	総費用に占める 職員給与費比率 B/A	(参考) 平成27年度の総費用に 占める職員給与費比率
	千円	千円	千円	%	%
平成28年度	1,728,446	502,958	261,016	15.1	14.9

区分	職員数 A	給与費				一人当たり 給与費 B/A	(参考)市町村平均 一人当たり給与費
		給料	職員手当	期末・勤勉手当	計 B		
	人	千円	千円	千円	千円	千円	千円
平成28年度	33	137,405	23,594	55,131	216,130	6,549	6,166

- (注) 1 職員手当には退職給与金を含まない。
2 職員数は、平成29年3月31日現在の人数である。

イ 特記事項

なし

② 職員の基本給、平均月収額及び平均年齢の状況(平成29年4月1日現在)

区分	平均年齢	基本給	平均月収額
霧島市	44.6 歳	358,823 円	545,783 円
団体平均	44.4 歳	343,701 円	513,093 円

(注) 平均月収額には、期末・勤勉手当等を含む。

③ 職員の手当の状況

ア 期末手当・勤勉手当

霧島市	団体平均
1人当たり平均支給額(平成28年度)	1人当たり平均支給額(平成28年度)
1,671 千円	1,482 千円

(注) 支給割合、加算措置は、一般行政職と同じです。

イ 退職手当

支給割合、加算措置は、一般行政職と同じです。

ウ 地域手当

該当者なし

エ 特殊勤務手当(平成29年4月1日現在)

支給実績(平成28年度)		1,685 千円
支給職員1人当たり平均支給年額(平成28年度)		64,808 円
職員全体に占める手当支給職員の割合(平成28年度)		78.8 %
手当の種類(手当数)		2
手当の名称	主な支給対象職員・対象業務	左記職員に対する支給単価
工務手当	施設グループの職務に従事する職員	1ヶ月5,000円
給水停止処分手当	給水停止処分に従事した職員	1件につき200円

オ 時間外勤務手当

支給実績(平成28年度決算)	7,823 千円
支給職員1人当たり平均支給年額(平成28年度決算)	261 千円
支給実績(平成27年度決算)	10,064 千円
支給職員1人当たり平均支給年額(平成27年度決算)	335 千円

(注) 時間外勤務手当には、休日給を含む。

カ その他の手当(平成29年4月1日現在)

手当名	内容及び支給単価	一般行政職の制度との異同	一般行政職の制度と異なる内容	支給実績(平成28年度決算)	支給職員1人当たり平均支給年額(平成28年度決算)
扶養手当	・配偶者 10,000円 ・子 8,000円 ・父母等 6,500円 (配偶者がいない場合の扶養親族1人に係る手当額は、子 10,000円 父母等 9,000円) ・特定期間の子の加算(16歳~22歳) 1人につき5,000円	同		7,723 千円	257,417 円
住居手当	・貸家、貸間居住者 最高27,000円	同		2,658 千円	265,840 円
通勤手当	・交通機関利用者 運賃相当額 (最高55,000円) ・交通用具使用者 通勤距離に応じて 2,000円~31,600円	同		1,594 千円	53,140 円
管理職手当	・部長級 79,800円 ・次長級 61,300円 ・課長級 49,000円	同		2,111 千円	703,472 円