

## 第3章 日常生活圏域の設定及び特徴

### 1 日常生活圏域の設定

高齢者の生活を支える基盤の整備については、日常の生活を営む地域において様々なサービスを提供する拠点の整備が必要となります。

そのため、第3期以降の「市町村介護保険事業計画」においては、高齢者が住み慣れた環境で生活を継続できるようにするために、市町村内を1つ又は複数に区分した「日常生活圏域」を設定し、同圏域を基本的な枠組みとして地域密着型サービスの提供体制を整えていくこととされました。

本市では、これまでの地域特性や生活のつながりに視点を置き、合併前の旧町単位や中学校区を基にした10圏域に設定しています。

圏域別に見ると、65歳以上の高齢者人口が減少傾向かつ85歳以上の人口も減少傾向にある横川、福山圏域、65歳以上の高齢者人口が減少傾向で85歳以上の人口がピークを迎えている牧園圏域、更に85歳以上の人口が増加傾向にある霧島圏域が、人口推計から見えてきた特徴的な圏域となるため、加速度的な地域包括ケアシステムの深化が求められることになると考えられます。

65歳以上人口推移	85歳以上人口推移	人口の推移から想定される状況	圏域
増加傾向	増加傾向	医療・介護の体制拡充、担い手確保育成、ニーズ増加	国分北、国分、国分南、溝辺、隼人北、隼人南
	ピーク	医療・介護の体制拡充、担い手確保育成、10年以降先ニーズ増加	
	減少傾向		
ピーク	増加傾向	医療・介護の体制維持、担い手確保重点、ニーズ増加	
	ピーク		
	減少傾向	医療・介護の体制維持、担い手確保重点、ニーズ減少	
減少傾向	増加傾向	医療・介護の確保困難、担い手確保困難、ニーズ増加	霧島
	ピーク		牧園
	減少傾向	医療・介護の確保困難、担い手確保困難、ニーズ減少	横川、福山

なお、霧島市地域包括支援センターについては、引き続き 10 箇所で開催することで、圏域ごとの特性に応じ、地域と一体となった施策の推進を目指します。

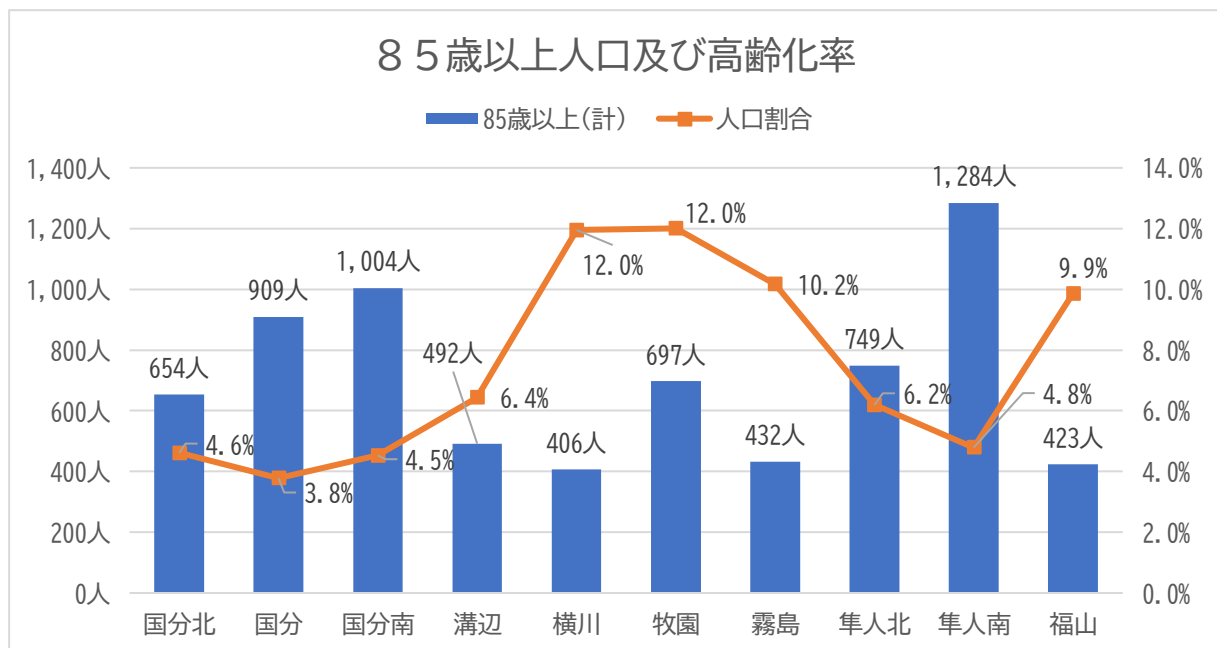
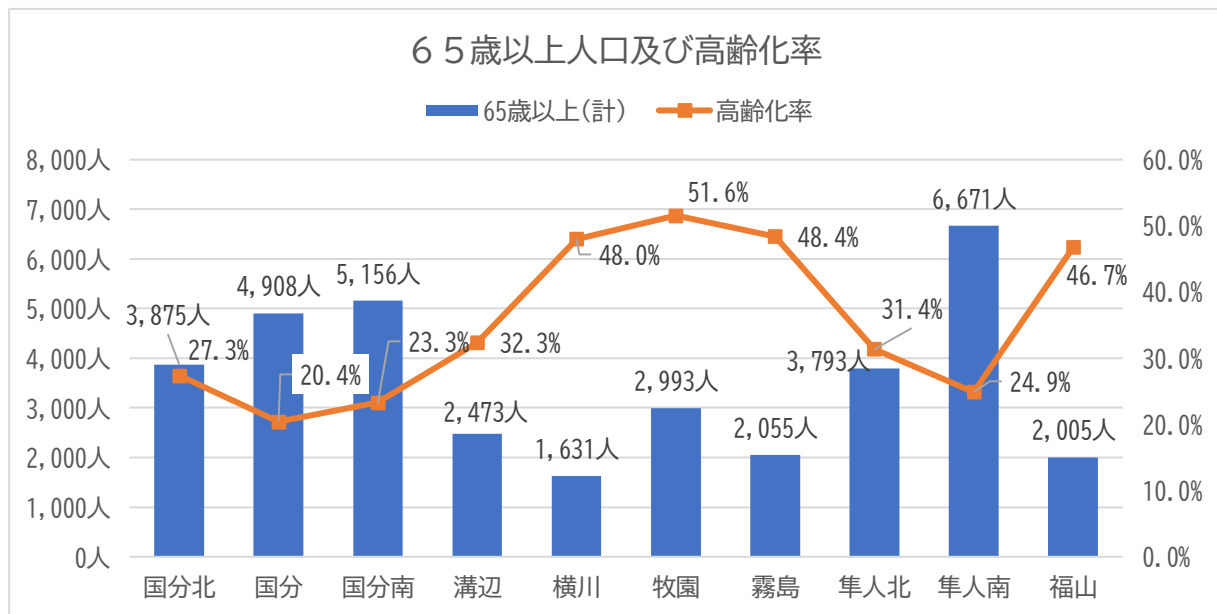
圏域	地区自治公民館名
国分北	東襲山、清水、姫城、郡山、木原、川原
国分	国分東、国分西、向花、府中、新町、野口、上小川
国分南	広瀬、福島、松木、湊、上井、川内、平山、本戸、敷根、下井、上之段、塚脇
溝辺	瀬竹、下有川切門、石原、上石原、永尾、曾我、据石ヶ岡、稻荷、宮久、宮川内、三縄、陵北、水尻・横頭、大川内岡、石峯、麓原、玉利、論地、陵南、西原、十三塚、桑坂
横川	山ヶ野、安良、中央、尾田、植村今村、西、佐々木
牧園	牧園、三体、万膳、中津川、持松、高千穂
霧島	永水、向田、大川、中央、湯之宮、待世、田口、狭名田、栢野、桂内、霧島
隼人北	姫城、日当山、松永、中福良
隼人南	小浜、小野、富隈、宮内
福山	小廻、中央、大廻、東牧之原、西牧之原、下牧之原、福地、福沢、佳例川、比曾木野



## 2 日常生活圏域別の地域特性

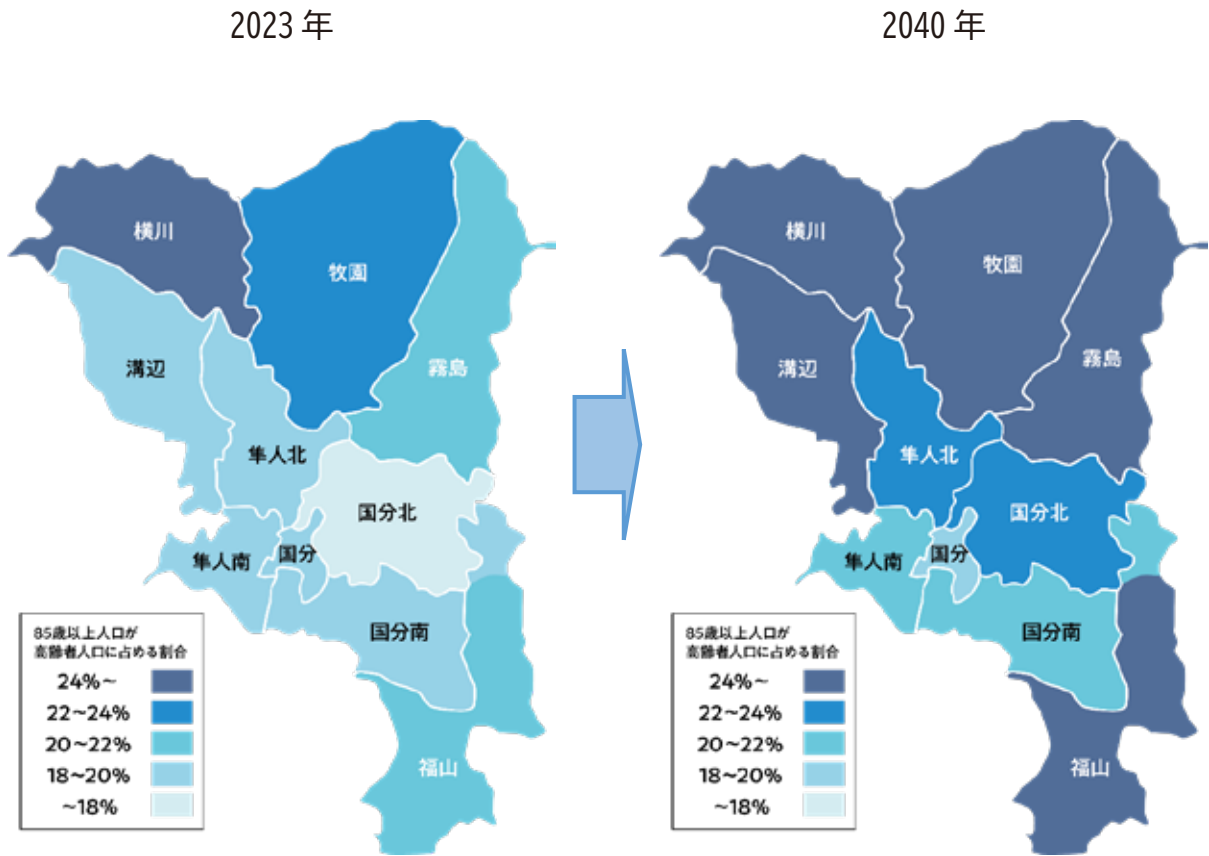
本市が設定する10の日常生活圏域においては、高齢者人口・高齢化率や認定率等が異なり、また社会資源の違いもあることから、それぞれの地域で特性が大きく異なります。

高齢化率は、横川圏域、牧園圏域、霧島圏域、福山圏域が40%を超えています。高齢者人口に占める85歳以上人口率では、横川圏域、牧園圏域が他地区と比較して高くなっています。



資料：住民基本台帳（令和5年7月1日現在）

■圏域別2040年高齢化率の予測



圏域名	2023年			2040年		
	高齢者人口	うち85歳以上	割合	高齢者人口	うち85歳以上	割合
国分北	3,875	654	16.9%	4,737	1,053	22.2%
国分	4,908	909	18.5%	6,859	1,354	19.7%
国分南	5,156	1,004	19.5%	6,242	1,310	21.0%
溝辺	2,473	492	19.9%	2,291	623	27.2%
横川	1,631	406	24.9%	1,132	351	31.0%
牧園	2,993	697	23.3%	2,041	713	34.9%
霧島	2,055	432	21.0%	1,617	447	27.6%
隼人北	3,793	749	19.7%	4,196	968	23.1%
隼人南	6,671	1,284	19.2%	7,978	1,669	20.9%
福山	2,005	423	21.1%	1,436	405	28.2%

※市全体の人口は補正を行っているため、各圏域の合計と一致しない場合があります。



### 3 圏域別の状況整理シート

#### (1) 国分北圏域

##### ①圏域の特徴・課題・強みなど

国分北圏域では、地域のひろば等の事業を有効活用し、自治会単位で活動に取り組む地域が多いという特徴があり、民生委員や地域見守り支援員の活動も盛んで高齢者の見守りに力を入れています。また、買い物に不自由を感じている山間部の高齢者を対象にコンビニエンスストアやスーパーによる移動販売や一部の自治会では、月に一回手作り弁当を提供するなどの活動も行われています。なお、近年、若年層の住民が増加している地域でもあることから、自治会加入率の向上が本圏域の今後の地域活動へ大きな影響を与えると推測されます。

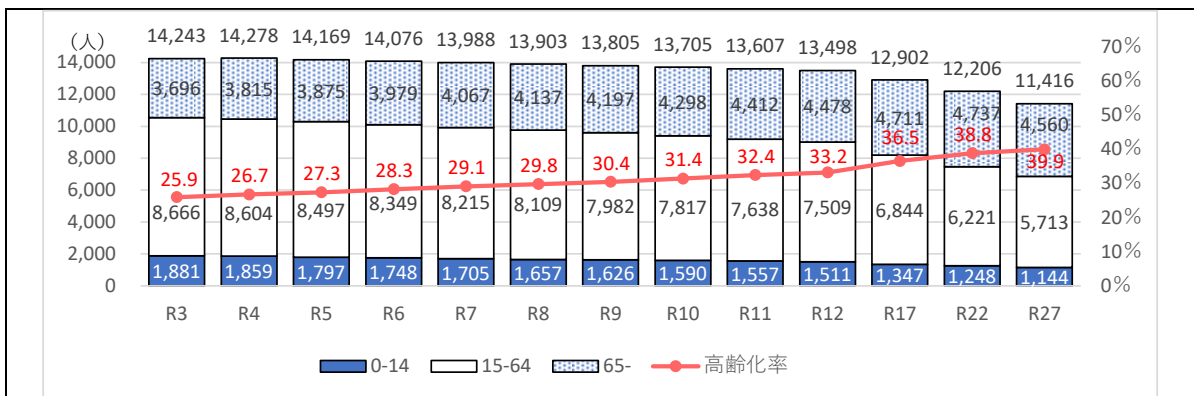
##### ②圏域の概要

	市全体		国分北圏域	
	人数(人)	割合(%)	人数(人)	割合(%)
総人口	124,626	100.0	14,169	100.0
年少人口(0~14歳)	17,388	14.0	1,797	12.7
生産年齢人口(15~64歳)	71,678	57.5	8,497	60.0
老年人口(65歳以上)	35,560	28.5	3,875	27.3
うち前期高齢者	17,603	14.1	2,075	14.6
後期高齢者	17,957	14.4	1,800	12.7
高齢者単身世帯数	12,694	20.0	1,312	4.4
一人あたり医療費	国民健康保険 (外来)193,286円 (入院)187,783円		(外来)187,884円 (入院)144,908円	
	後期高齢者医療 (外来)354,267円 (入院)617,734円		(外来)349,895円 (入院)639,568円	
健診等の状況	特定健診受診率		45.5	49.4
	特定保健指導終了率		56.1	61.5
	長寿健診率		37.1	40.2

資料：人口：住民基本台帳（令和5年7月1日現在）

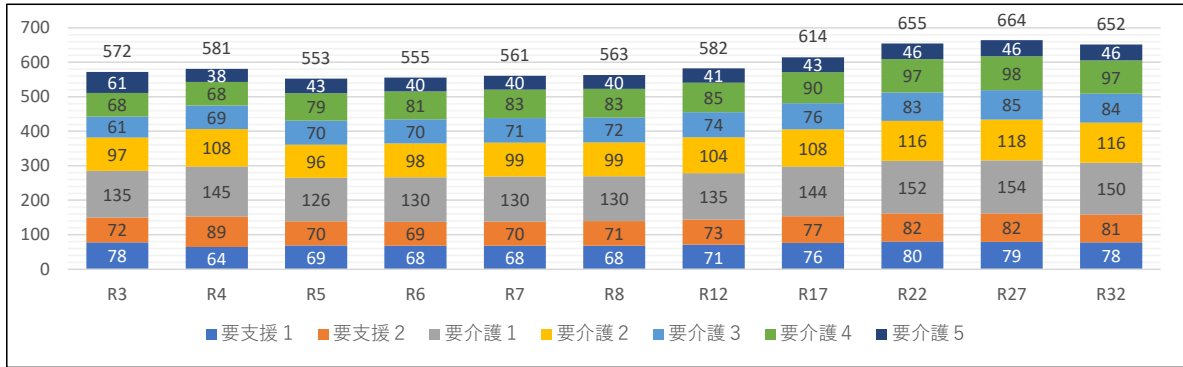
##### ③将来の人口及び高齢率の見込み

総人口は減少、高齢者人口は令和22年（2040年）以降も増加します。



④要介護認定者の推移と将来の見込み

認定者数は令和27年（2045年）まで増加傾向です。



⑤圏域の介護保険事業サービス

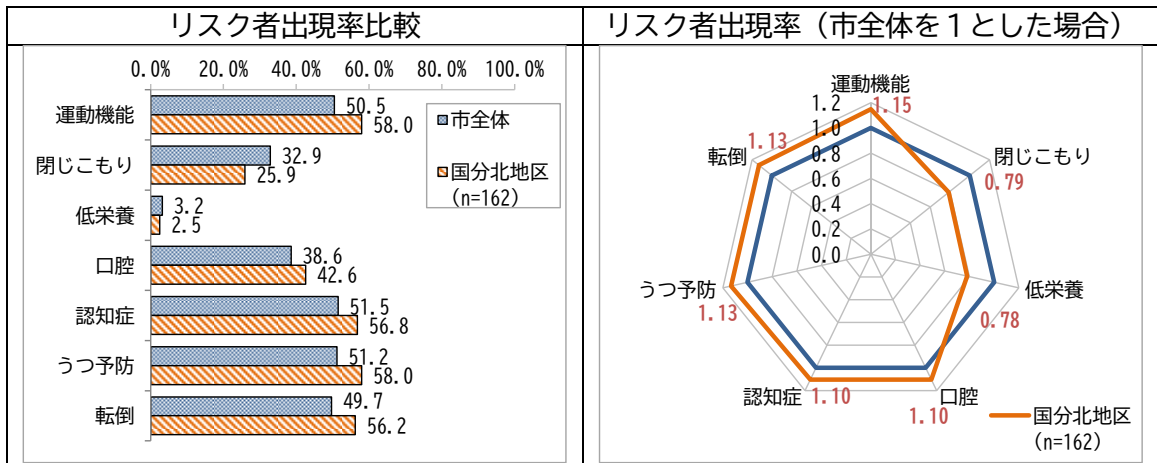
	在宅													地域密着型					施設				その他							
	訪問介護	訪問入浴介護	訪問看護	訪問リハビリテーション	居宅療養管理指導	通所介護	通所リハビリテーション	短期入所生活介護	短期入所療養介護	福祉用具貸与	福祉用具販売	特定施設入居者生活介護	居宅介護支援事業所	認知症対応型通所介護	小規模多機能型居宅介護	認知症対応型共同生活介護	地域密着型介護老人福祉施設	看護小規模多機能型居宅介護	地域密着型通所介護	介護老人福祉施設	介護老人保健施設	介護医療院	介護療養型医療施設	介護療養型医療施設	養護老人ホーム	生活支援ハウス	軽費老人ホーム	介護付有料老人ホーム	住宅型有料老人ホーム	サービス付き高齢者向け住宅
箇所	7	-	4	2	2	3	3	2	1	1	1	-	7	1	1	2	-	1	5	2	1	-	-	1	1	1	1	1	3	2
定員	/	/	/	/	/	/	/	/	/	/	/	/	/	10	25	27	-	29	79	160	80	-	-	50	10	50	10	71	65	

⑥介護保険事業以外の社会資源

- ・地域のひろば(R5.3)…14箇所
- ・地域見守り支援員(R5.3)…6公民館、54人
- ・まちかど介護相談所、まちかど丸ごと相談所(R5.7)…7箇所
- ・地域包括ケア・ライフサポートワーカー(R5.7)…6人
- ・ボランティアポイント登録者(R5.3)…117人

⑦介護予防・日常生活圏域ニーズ及び高齢者等実態調査等調査結果

ア. リスク該当者の出現状況



## (2) 国分圏域

### ① 圏域の特徴・課題・強みなど

国分圏域は、市の中心部に位置し、本計画の10圏域の中では最も面積の小さな圏域です。地区自治公民館ごとの総人口はいずれも1000人を超え、その多くは国分西・国分東地区に集中しています。地区別の高齢化率を見ると、向花地区は高く、国分西・野口地区は低い傾向にあります。また、商業施設、行政・医療施設及び公共交通機関等は充実しており、大きなイベントも開催されるため世代間交流の機会も多くあります。課題としては、マンション等の集合住宅に居住する人が多く、訪問の実施等による生活実態の把握が難しいことがあげられます。なお、交通渋滞や道幅が狭い道路の交通量も多いことから、高齢者の交通事故に注意が必要な地域でもあります。

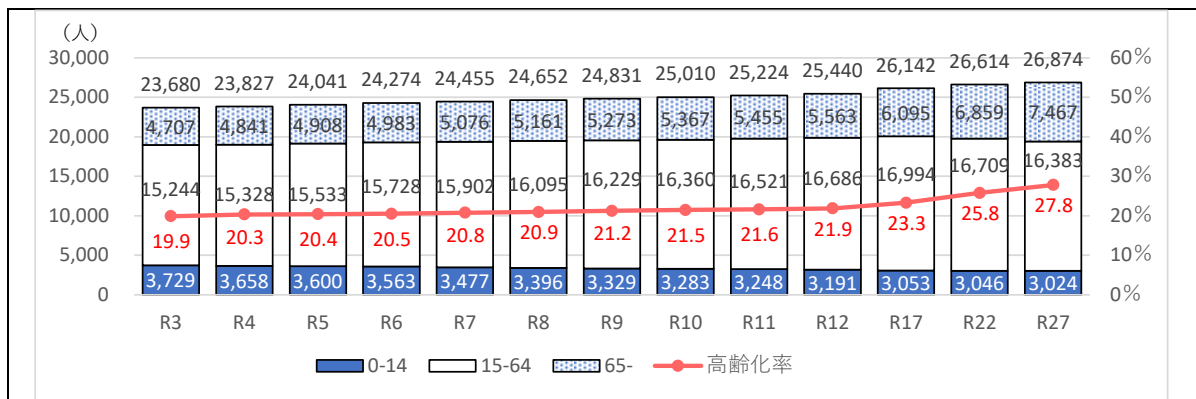
### ② 圏域の概要

		市全体		国分圏域	
		人数(人)	割合(%)	人数(人)	割合(%)
総人口		124,626	100.0	24,041	100.0
年少人口(0~14歳)		17,388	14.0	3,600	15.0
生産年齢人口(15~64歳)		71,678	57.5	15,533	64.6
老年人口(65歳以上)		35,560	28.5	4,908	20.4
うち前期高齢者		17,603	14.1	2,487	10.3
後期高齢者		17,957	14.4	2,421	10.1
高齢者単身世帯数		12,694	20.0	1,827	6.1
一人あたり医療費	国民健康保険	(外来)193,286円 (入院)187,783円		(外来)195,046円 (入院)147,490円	
	後期高齢者医療	(外来)354,267円 (入院)617,734円		(外来)356,136円 (入院)503,039円	
健診等の状況	特定健診受診率	45.5		43.4	
	特定保健指導終了率	56.1		51.1	
	長寿健診率	37.1		40.1	

資料：人口：住民基本台帳（令和5年7月1日現在）

### ③ 将来の人口及び高齢率の見込み

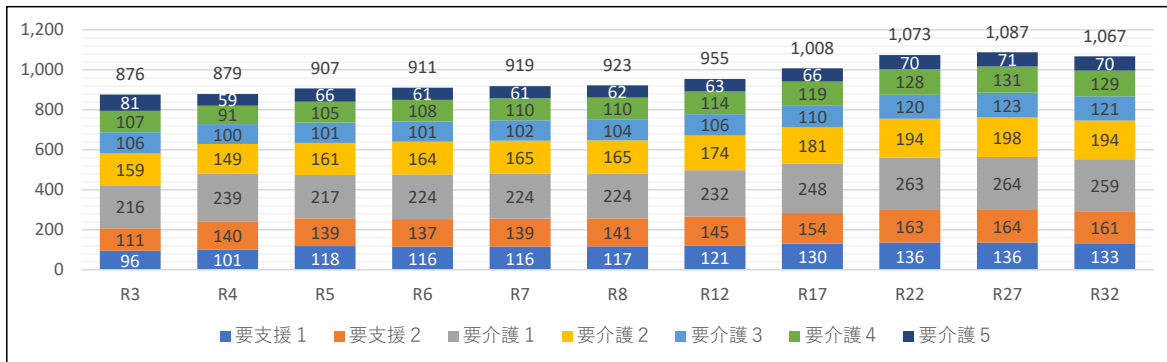
総人口、高齢者人口共に令和22年（2040年）以降も増加します。





### ④要介護認定者の推移と将来の見込み

認定者数は令和27年（2045年）まで増加傾向です。



### ⑤圏域の介護保険事業サービス

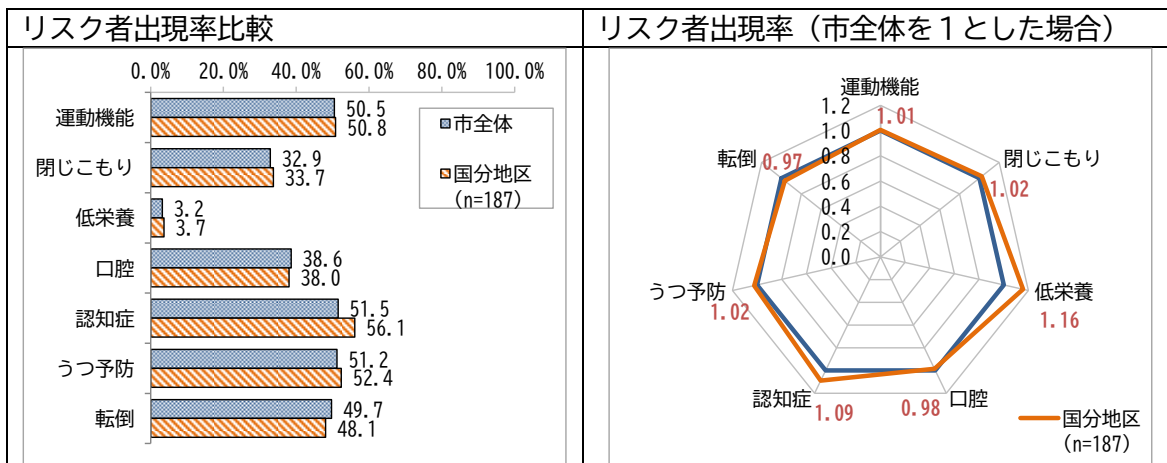
	在宅												地域密着型				施設				その他							
	訪問介護	訪問入浴介護	訪問看護	訪問リハビリテーション	居宅療養管理指導	通所介護	通所リハビリテーション	短期入所生活介護	短期入所療養介護	福祉用具貸与	福祉用具販売	特定施設入居者生活介護	居宅介護支援事業所	認知症対応型通所介護	小規模多機能型居宅介護	認知症対応型共同生活介護	地域密着型介護老人福祉施設	地域密着型通所介護	介護老人福祉施設	介護老人保健施設	介護医療院	介護療養型医療施設	養護老人ホーム	生活支援ハウス	軽費老人ホーム	介護付有料老人ホーム	住宅型有料老人ホーム	サービス付き高齢者向け住宅
箇所	4	-	3	1	10	2	7	1	1	2	2	-	9	2	4	4	1	4	-	-	1	1	-	-	-	1	2	2
定員	/	/	/	/	/	/	/	/	/	/	/	/	/	24	89	45	29	67	-	-	30	3	-	-	-	40	35	44

### ⑥介護保険事業以外の社会資源

- ・地域のひろば(R5.3)…10箇所
- ・地域見守り支援員(R5.3)…5公民館、41人
- ・まちかど介護相談所、まちかど丸ごと相談所(R5.7)…14箇所
- ・地域包括ケア・ライフサポートワーカー(R5.7)…23人
- ・ボランティアポイント登録者(R5.3)…43人

### ⑦介護予防・日常生活圏域ニーズ及び高齢者等実態調査等調査結果

ア. リスク該当者の出現状況



### (3) 国分南圏域

#### ①圏域の特徴・課題・強みなど

国分南圏域では、地区自治公民館単位で地域活動を行っている地区が多く、山間部では元々あった地域活動により顔の見える関係が構築されています。平野部も地域活動や地域のひろば等、市の事業を有効活用する地区が多い傾向です。また、福島、湊及び下井地区は新興住宅地が増え、生徒数が増加する学校もありますが、上井、下井及び敷根地区は人口が減少しています。課題としては、医療機関や介護保険サービス事業所、スーパー等が少ないため、運転免許を返納すると、病院や買い物等に行くことが難しくなることや、山間部（上之段や口輪野、塚脇地区）では救急搬送や緊急時の対応に時間を要すること等があげられます。

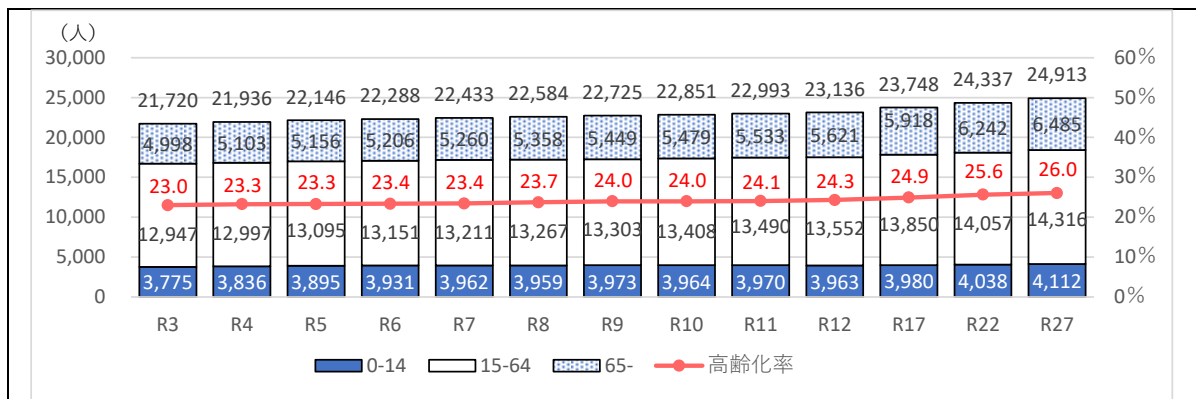
#### ②圏域の概要

	市全体		国分南圏域	
	人数(人)	割合(%)	人数(人)	割合(%)
総人口	124,626	100.0	22,146	100.0
年少人口(0~14歳)	17,388	14.0	3,895	17.6
生産年齢人口(15~64歳)	71,678	57.5	13,095	59.1
老年人口(65歳以上)	35,560	28.5	5,156	23.3
うち前期高齢者	17,603	14.1	2,592	11.7
後期高齢者	17,957	14.4	2,564	11.6
高齢者単身世帯数	12,694	20.0	1,782	6.0
一人あたり医療費	国民健康保険	(外来)193,286円 (入院)187,783円	(外来)190,583円 (入院)178,692円	
	後期高齢者医療	(外来)354,267円 (入院)617,734円	(外来)358,519円 (入院)591,226円	
健診等の状況	特定健診受診率	45.5	47.1	
	特定保健指導終了率	56.1	57.9	
	長寿健診率	37.1	40.3	

資料：人口：住民基本台帳（令和5年7月1日現在）

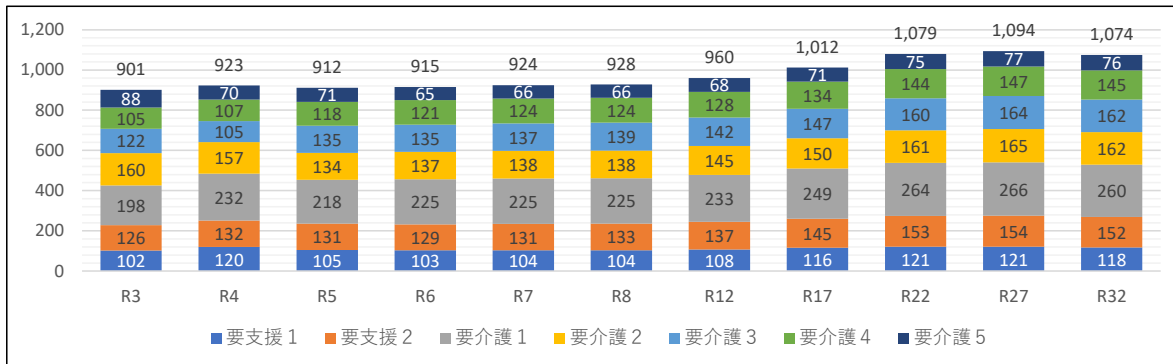
#### ③将来の人口及び高齢率の見込み

総人口、高齢者人口共に令和22年（2040年）以降も増加します。



### ④要介護認定者の推移と将来の見込み

認定者数は令和27年（2045年）まで増加傾向です。



### ⑤圏域の介護保険事業サービス

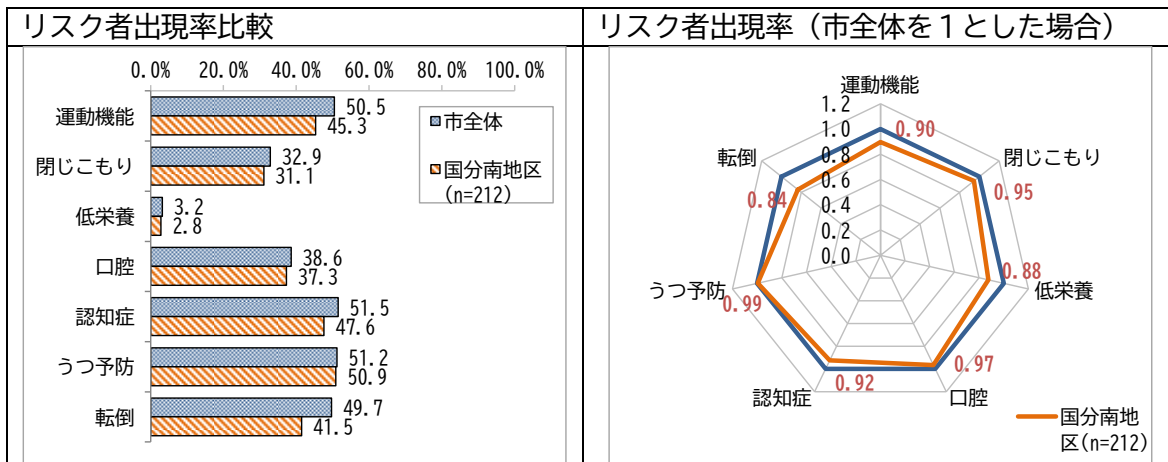
	在宅											地域密着型				施設				その他								
	訪問介護	訪問入浴介護	訪問看護	訪問リハビリテーション	居宅療養管理指導	通所介護	通所リハビリテーション	短期入所生活介護	短期入所療養介護	福祉用具貸与	福祉用具販売	特定施設入居者生活介護	居宅介護支援事業所	認知症対応型通所介護	小規模多機能型居宅介護	認知症対応型共同生活介護	地域密着型介護老人福祉施設	地域密着型通所介護	介護老人福祉施設	介護老人保健施設	介護医療院	介護療養型医療施設	養護老人ホーム	生活支援ハウス	軽費老人ホーム	介護付有料老人ホーム	住宅型有料老人ホーム	サービス付き高齢者向け住宅
箇所	-	-	-	-	5	3	1	-	-	-	-	4	-	4	4	-	6	-	-	-	-	-	-	-	-	2	4	2
定員	/	/	/	/	/	/	/	/	/	/	/	/	-	105	36	-	89	-	-	-	-	-	-	-	20	90	66	

### ⑥介護保険事業以外の社会資源

- ・地域のひろば(R5.3)…18箇所
- ・認知症カフェ…1箇所
- ・地域見守り支援員(R5.3)…8公民館、36人
- ・まちかど介護相談所、まちかど丸ごと相談所(R5.7)…7箇所
- ・地域包括ケア・ライフサポートワーカー(R5.7)…8人
- ・ボランティアポイント登録者(R5.3)…74人

### ⑦介護予防・日常生活圏域ニーズ及び高齢者等実態調査等調査結果

ア. リスク該当者の出現状況



## (4) 溝辺圏域

### ①圏域の特徴・課題・強みなど

溝辺圏域では、自治会加入率が高く、住民同士の支えあい、見守りなど繋がりが強い地域が多くみられます。バル（軽食喫茶店）や独自の催しを開催するなど地域を盛り上げたい思いが強い地区もありますが、若年層が増加している地区については、顔の見える関係性が希薄化してきている特徴もあります。課題としては、勾配が多く徒歩での移動が難しいため、高齢ドライバーが多いことや、買い物をする店舗が少ないこと、介護保険事業所の人材不足による閉鎖等への懸念などがあげられます。また、圏域内の4医療機関は、訪問診療を実施しており、訪問診療で医療を受けている方もいます。地域独自の資源としては、社会福祉法人による通いの場や、事業所による認知症カフェ、高齢者と小学生との交流が存在します。

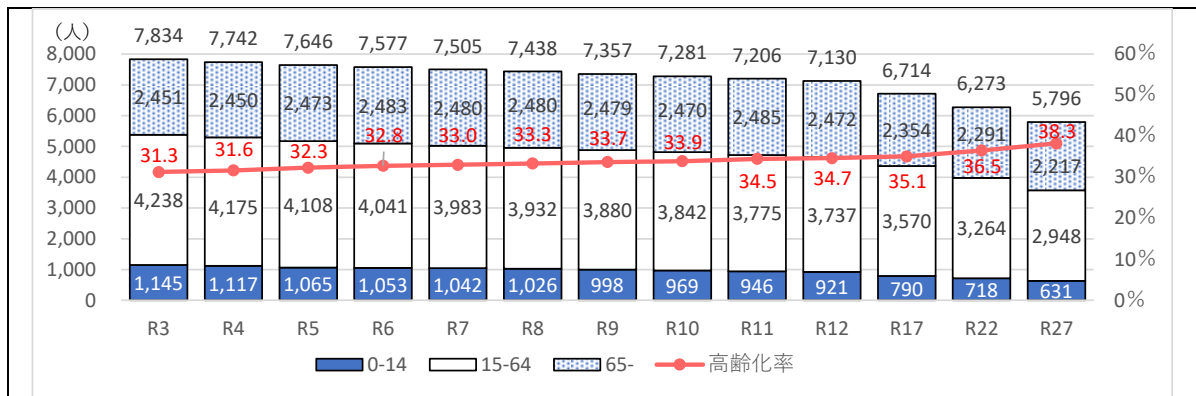
### ②圏域の概要

	市全体		溝辺圏域	
	人数(人)	割合(%)	人数(人)	割合(%)
総人口	124,626	100.0	7,646	100.0
年少人口(0~14歳)	17,388	14.0	1,065	13.9
生産年齢人口(15~64歳)	71,678	57.5	4,108	53.8
老年人口(65歳以上)	35,560	28.5	2,473	32.3
うち前期高齢者	17,603	14.1	1,250	16.3
後期高齢者	17,957	14.4	1,223	16.0
高齢者単身世帯数	12,694	20.0	755	20.4
一人あたり医療費	国民健康保険	(外来)193,286円 (入院)187,783円	(外来)199,721円 (入院)144,000円	
	後期高齢者医療	(外来)354,267円 (入院)617,734円	(外来)347,443円 (入院)495,406円	
健診等の状況	特定健診受診率	45.5	42.5	
	特定保健指導終了率	56.1	51.5	
	長寿健診率	37.1	28.1	

資料：人口：住民基本台帳（令和5年7月1日現在）

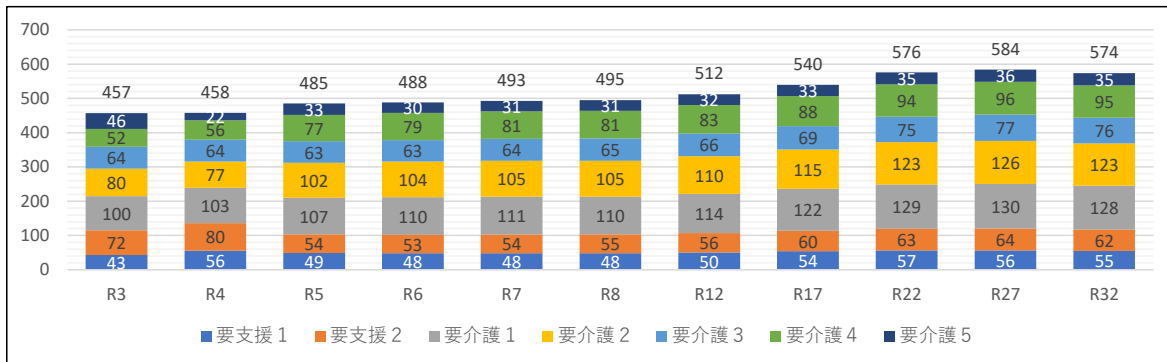
### ③将来の人口及び高齢率の見込み

令和6年（2024年）以降は、総人口、高齢者人口共に減少に転じますが、高齢化率はその後も上昇します。



### ④要介護認定者の推移と将来の見込み

認定者数は令和27年（2045年）まで増加傾向です。



### ⑤圏域の介護保険事業サービス

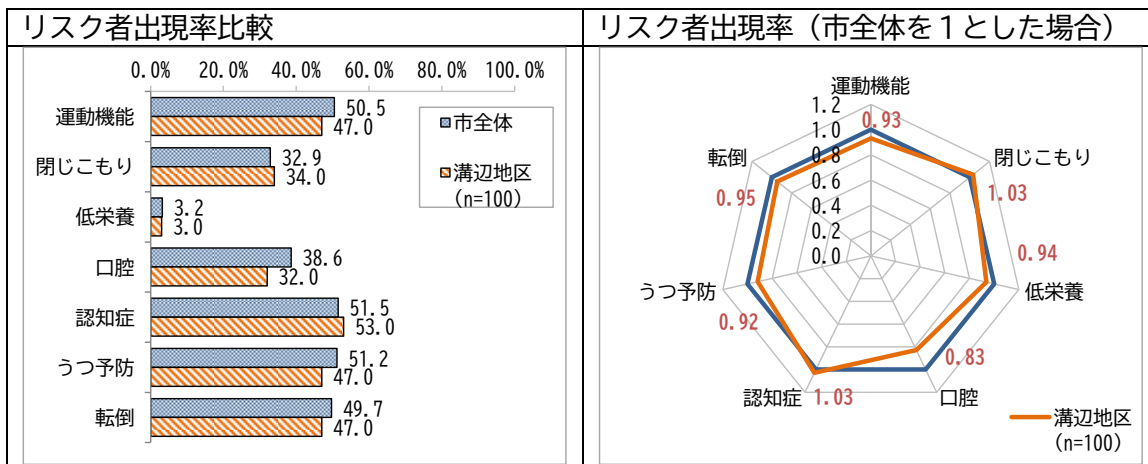
	在宅													地域密着型				施設				その他						
	訪問介護	訪問入浴介護	訪問看護	訪問リハビリテーション	居宅療養管理指導	通所介護	通所リハビリテーション	短期入所生活介護	短期入所療養介護	福祉用具貸与	福祉用具販売	特定施設入居者生活介護	居宅介護支援事業所	認知症対応型通所介護	小規模多機能型居宅介護	認知症対応型共同生活介護	地域密着型介護老人福祉施設	地域密着型通所介護	介護老人福祉施設	介護老人保健施設	介護医療院	介護療養型医療施設	養護老人ホーム	生活支援ハウス	軽費老人ホーム	介護付有料老人ホーム	住宅型有料老人ホーム	サービス付き高齢者向け住宅
箇所	1	-	1	-	2	2	1	2	1	1	-	-	2	1	2	2	-	-	2	-	-	-	-	-	-	-	1	-
定員	/	/	/	/	/	/	/	/	/	/	/	/	/	12	54	27	-	-	80	-	-	-	-	-	-	-	9	-

### ⑥介護保険事業以外の社会資源

- ・地域のひろば(R5.3)…5箇所
- ・認知症カフェ…1箇所
- ・地域見守り支援員(R5.3)…7公民館、14人
- ・まちかど介護相談所、まちかど丸ごと相談所(R5.7)…4箇所
- ・地域包括ケア・ライフサポートワーカー(R5.7)…4人
- ・ボランティアポイント登録者(R5.3)…14人

### ⑦介護予防・日常生活圏域ニーズ及び高齢者等実態調査等調査結果

#### ア. リスク該当者の出現状況



## (5) 横川圏域

### ①圏域の特徴・課題・強みなど

横川圏域は、総面積の82%が山林で平地が少なく、かつて山ヶ野金山がありましたが、その後は農業が主産業となりました。県内最古の木造駅舎の大隅横川駅や桜の名所として有名な丸岡公園があり、そうした社会資源を地域の高齢者を中心に守っています。課題としては、店舗数の減少、入院できる医療機関がない、交通の便が悪い、人口減少・高齢化が進んでいる等があげられます。強みとしては、物産館「よいやんせ」が唯一の買い物の場所としてだけでなく、高齢者等が野菜等を売るなどの生きがいつくりの場として活用されています。夏祭り・文化祭などの催しも続けられ、地域愛が強く、昔ながらの雰囲気が残っています。

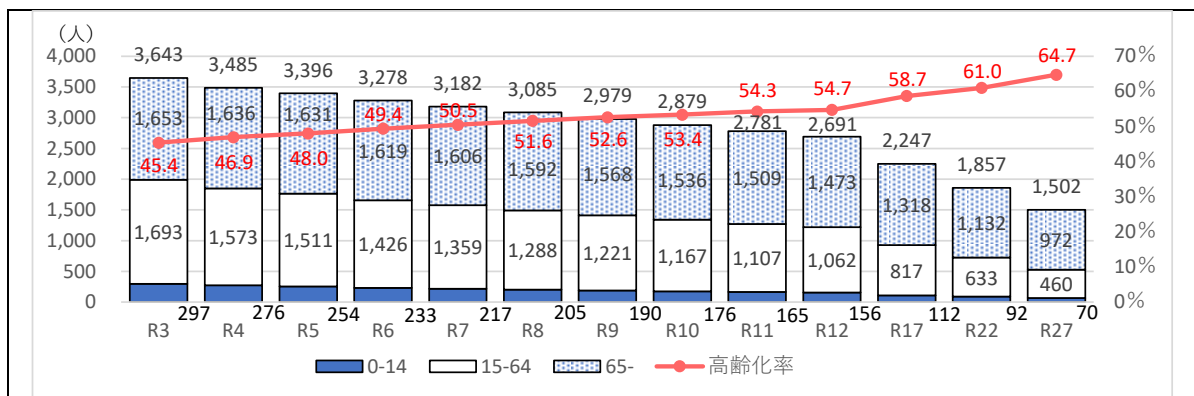
### ②圏域の概要

	市全体		横川圏域	
	人数(人)	割合(%)	人数(人)	割合(%)
総人口	124,626	100.0	3,396	100.0
年少人口(0~14歳)	17,388	14.0	254	7.5
生産年齢人口(15~64歳)	71,678	57.5	1,511	44.5
老年人口(65歳以上)	35,560	28.5	1,631	48.0
うち前期高齢者	17,603	14.1	744	21.9
後期高齢者	17,957	14.4	887	26.1
高齢者単身世帯数	12,694	20.0	652	34.4
一人あたり医療費	国民健康保険	(外来)193,286円 (入院)187,783円	(外来)211,664円 (入院)206,128円	
	後期高齢者医療	(外来)354,267円 (入院)617,734円	(外来)367,067円 (入院)694,709円	
健診等の状況	特定健診受診率	45.5	40.1	
	特定保健指導終了率	56.1	41.2	
	長寿健診率	37.1	25.0	

資料：人口：住民基本台帳（令和5年7月1日現在）

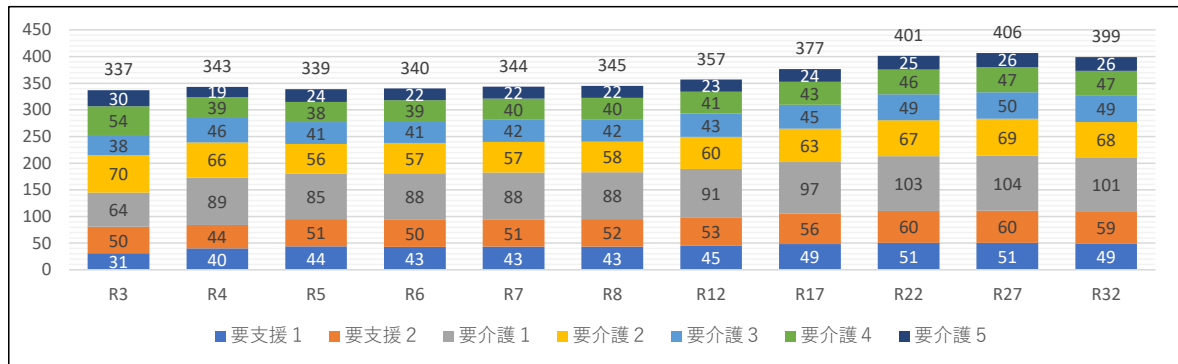
### ③将来の人口及び高齢率の見込み

令和6年（2024年）以降は、総人口、高齢者人口共に減少に転じますが、高齢化率はその後も上昇し、令和22年（2040年）には61%に達する見込みです。



### ④要介護認定者の推移と将来の見込み

認定者数は令和27年（2045年）まで増加傾向です。



### ⑤圏域の介護保険事業サービス

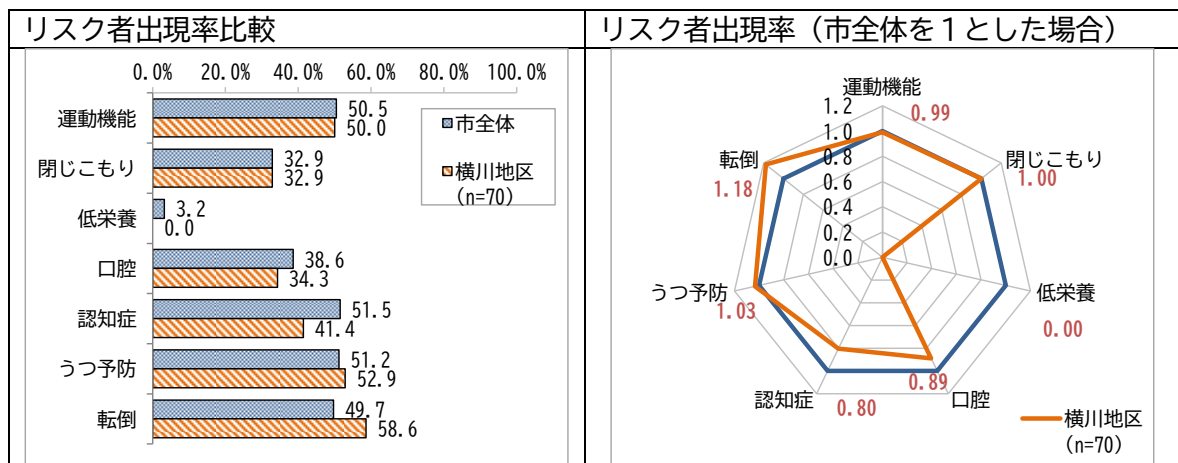
	在宅											地域密着型				施設				その他								
	訪問介護	訪問入浴介護	訪問看護	訪問リハビリテーション	居宅療養管理指導	通所介護	通所リハビリテーション	短期入所生活介護	短期入所療養介護	福祉用具貸与	福祉用具販売	特定施設入居者生活介護	居宅介護支援事業所	認知症対応型通所介護	小規模多機能型居宅介護	認知症対応型共同生活介護	地域密着型介護老人福祉施設	地域密着型通所介護	介護老人福祉施設	介護老人保健施設	介護医療院	介護療養型医療施設	介護老人ホーム	生活支援ハウス	軽費老人ホーム	介護付有料老人ホーム	住宅型有料老人ホーム	サービス付き高齢者向け住宅
箇所	1	-	-	-	1	2	-	2	-	-	-	-	2	-	-	1	1	-	1	-	-	-	1	-	-	-	-	-
定員	/	/	/	/	/	/	/	/	/	/	/	/	/	/	/	9	20	-	50	-	-	-	50	-	-	-	-	-

### ⑥介護保険事業以外の社会資源

- ・地域のひろば(R5.3)…7箇所
- ・地域見守り支援員(R5.3)…5公民館、17人
- ・まちかど介護相談所、まちかど丸ごと相談所(R5.7)…1箇所
- ・地域包括ケア・ライフサポートワーカー(R5.7)…1人
- ・ボランティアポイント登録者(R5.3)…3人

### ⑦介護予防・日常生活圏域ニーズ及び高齢者等実態調査等調査結果

ア. リスク該当者の出現状況



## (6) 牧園圏域

### ①圏域の特徴・課題・強みなど

牧園圏域は、中山間地域で国道沿いに人口が集中している特徴がありますが、急峻な山あいの川沿いにも集落が点在しており、その地域においては交通の便が悪くなっています。課題としては、若年人口が流出し、単身又は夫婦のみの高齢者世帯が多いこと、眼科・耳鼻科・整形外科等の診療科がなく、交通が不便なため病院受診や買い物も難しいこと等があげられます。移住してきて身寄りのない方や、隣近所に同世代の知り合いがいなくなり孤立してしまう方もいます。また、専門職や介護職、民生委員等支援する側の人材不足も深刻となっています。強みとしては、親類縁者や地域とのつながりが残っており地域を大事にして過ごしている点があげられます。それに加えて農業を続けてきた方は足腰が丈夫で、高齢になっても自立して元気に暮らしています。

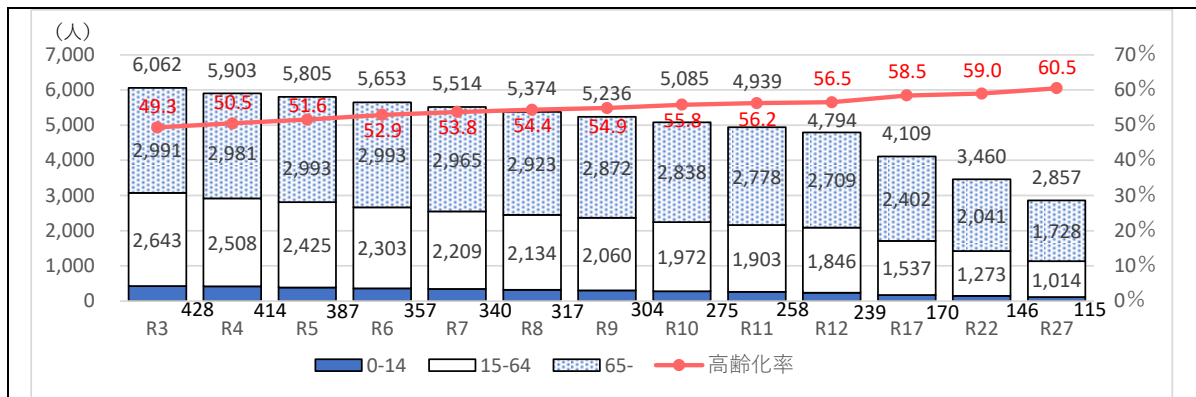
### ②圏域の概要

	市全体		牧園圏域	
	人数(人)	割合(%)	人数(人)	割合(%)
総人口	124,626	100.0	5,805	100.0
年少人口(0~14歳)	17,388	14.0	387	6.6
生産年齢人口(15~64歳)	71,678	57.5	2,425	41.8
老年人口(65歳以上)	35,560	28.5	2,993	51.6
うち前期高齢者	17,603	14.1	1,362	23.5
後期高齢者	17,957	14.4	1,631	28.1
高齢者単身世帯数	12,694	20.0	1,172	34.2
一人あたり医療費	国民健康保険	(外来)193,286円 (入院)187,783円	(外来)211,671円 (入院)144,651円	
	後期高齢者医療	(外来)354,267円 (入院)617,734円	(外来)344,141円 (入院)596,697円	
健診等の状況	特定健診受診率	45.5	45.3	
	特定保健指導終了率	56.1	50.0	
	長寿健診率	37.1	40.1	

資料：人口：住民基本台帳（令和5年7月1日現在）

### ③将来の人口及び高齢率の見込み

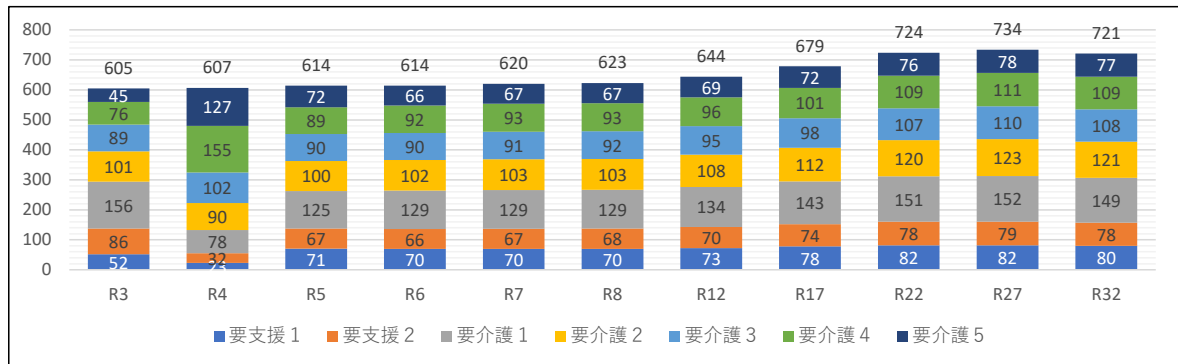
高齢者人口のピークは令和7年（2025年）ですが、高齢化率はその後も上昇し、令和22年（2040年）には59%に達する見込みです。





### ④要介護認定者の推移と将来の見込み

認定者数は令和 27 年（2045 年）まで増加傾向です。



### ⑤圏域の介護保険事業サービス

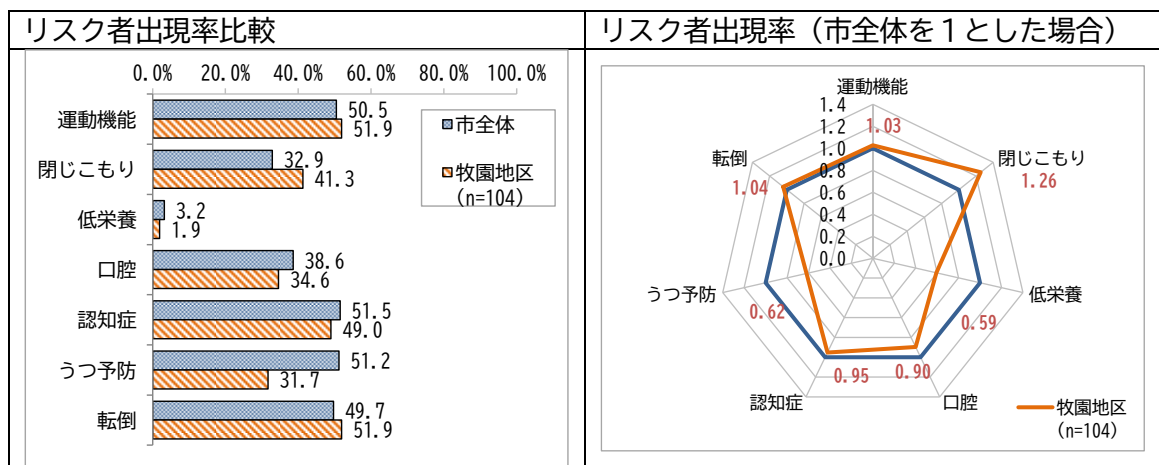
	在宅											地域密着型				施設				その他								
	訪問介護	訪問入浴介護	訪問看護	訪問リハビリテーション	居宅療養管理指導	通所介護	通所リハビリテーション	短期入所生活介護	短期入所療養介護	福祉用具貸与	福祉用具販売	特定施設入居者生活介護	居宅介護支援事業所	認知症対応型通所介護	小規模多機能型居宅介護	認知症対応型共同生活介護	地域密着型介護老人福祉施設	地域密着型通所介護	介護老人福祉施設	介護老人保健施設	介護医療院	介護療養型医療施設	養護老人ホーム	生活支援ハウス	軽費老人ホーム	介護付有料老人ホーム	住宅型有料老人ホーム	サービス付き高齢者向け住宅
箇所	1	-	3	1	1	2	2	1	1	1	1	-	3	-	2	1	-	-	1	1	-	-	-	-	-	-	2	-
定員	/	/	/	/	/	/	/	/	/	/	/	/	/	-	43	18	-	-	90	70	-	-	-	-	-	-	14	-

### ⑥介護保険事業以外の社会資源

- ・地域のひろば(R5.3)…20箇所
- ・地域見守り支援員(R5.3)…6公民館、61人
- ・まちかど介護相談所、まちかど丸ごと相談所(R5.7)…2箇所
- ・地域包括ケア・ライフサポートワーカー(R5.7)…2人
- ・ボランティアポイント登録者(R5.3)…14人

### ⑦介護予防・日常生活圏域ニーズ及び高齢者等実態調査等調査結果

#### ア. リスク該当者の出現状況



(7) 霧島圏域

①圏域の特徴・課題・強みなど

霧島圏域には、地域医療の中心となる病院や往診可能な病院もあり、地域住民の健康面を支えています。霧島神宮駅の周辺には、行政やスーパー等が徒歩圏内でまとまっているため利便性は良いですが、移動手段がない方は、目的地までの移動に時間と費用がかかります。また、タクシーの台数やバスの本数も少なく、移動手段も乏しくなっています。地域によっては住民同士の繋がりが強く、お互いに見守り、支え合いながら生活していますが、繋がりが希薄になっている地域や、周りに住んでいる住民が少ないため孤立しやすい地域もあります。

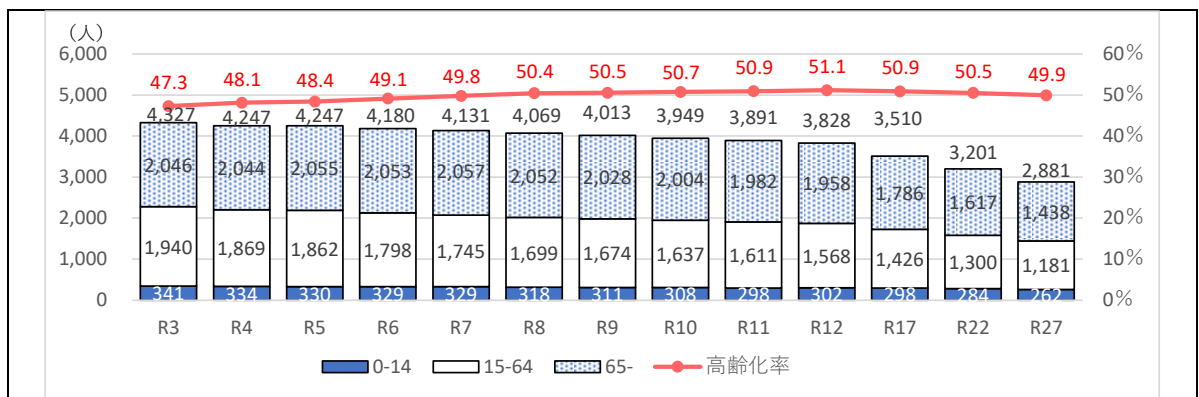
②圏域の概要

	市全体		霧島圏域	
	人数(人)	割合(%)	人数(人)	割合(%)
総人口	124,626	100.0	4,247	100.0
年少人口(0~14歳)	17,388	14.0	330	7.8
生産年齢人口(15~64歳)	71,678	57.5	1,862	43.8
老年人口(65歳以上)	35,560	28.5	2,055	48.4
うち前期高齢者	17,603	14.1	1,001	23.6
後期高齢者	17,957	14.4	1,054	24.8
高齢者単身世帯数	12,694	20.0	741	31.2
一人あたり医療費	国民健康保険	(外来)193,286円 (入院)187,783円	(外来)213,414円 (入院)243,842円	
	後期高齢者医療	(外来)354,267円 (入院)617,734円	(外来)295,796円 (入院)603,410円	
健診等の状況	特定健診受診率	45.5	44.4	
	特定保健指導終了率	56.1	59.0	
	長寿健診率	37.1	38.4	

資料：人口：住民基本台帳（令和5年7月1日現在）

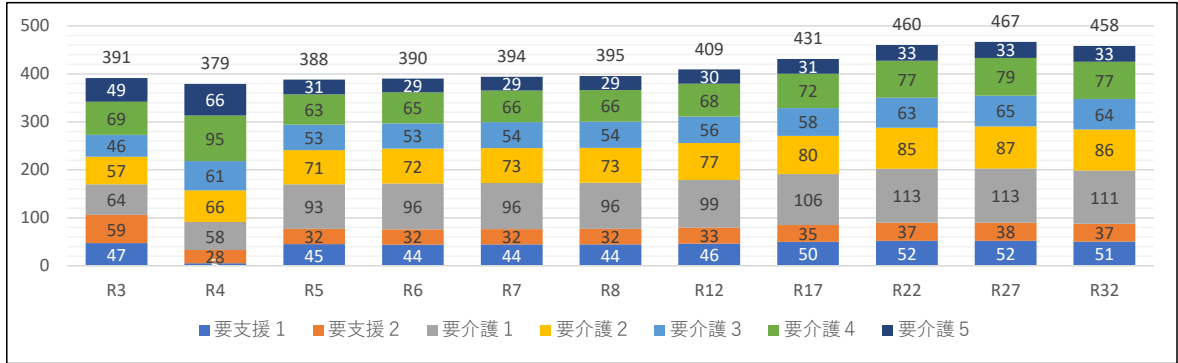
③将来の人口及び高齢率の見込み

高齢者人口のピークは令和7年（2025年）、高齢化率のピークは令和12年（2030年）となる見込みです。



④要介護認定者の推移と将来の見込み

認定者数は令和27年（2045年）まで増加傾向です。



⑤圏域の介護保険事業サービス

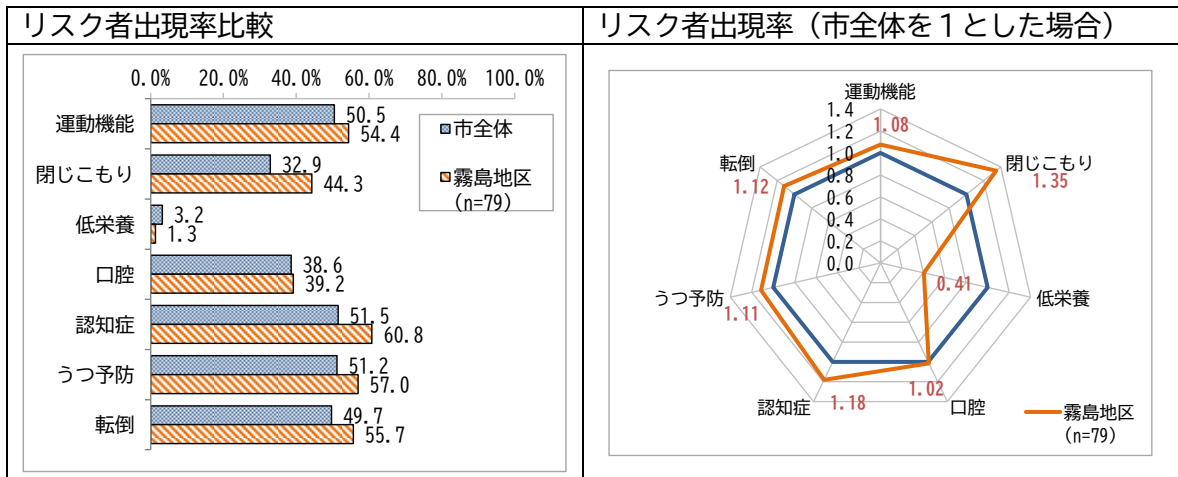
	在宅										地域密着型				施設				その他						
訪問介護	2	-	1	1	-	1	2	1	2	-	-	-	2	-	-	1	1	1	-	-	-	1	2	-	-
訪問入浴介護	-	-	-	-	-	-	-	-	-	-	-	-	-	-	-	-	-	-	-	-	-	-	-	-	-
訪問看護	1	-	-	-	-	-	-	-	-	-	-	-	-	-	-	-	-	-	-	-	-	-	-	-	-
訪問リハビリテーション	1	-	-	-	-	-	-	-	-	-	-	-	-	-	-	-	-	-	-	-	-	-	-	-	-
居宅療養管理指導	-	-	-	-	-	-	-	-	-	-	-	-	-	-	-	-	-	-	-	-	-	-	-	-	-
通所介護	1	-	-	-	-	-	-	-	-	-	-	-	-	-	-	-	-	-	-	-	-	-	-	-	-
通所リハビリテーション	2	-	-	-	-	-	-	-	-	-	-	-	-	-	-	-	-	-	-	-	-	-	-	-	-
短期入所生活介護	1	-	-	-	-	-	-	-	-	-	-	-	-	-	-	-	-	-	-	-	-	-	-	-	-
短期入所療養介護	2	-	-	-	-	-	-	-	-	-	-	-	-	-	-	-	-	-	-	-	-	-	-	-	-
福祉用具貸与	-	-	-	-	-	-	-	-	-	-	-	-	-	-	-	-	-	-	-	-	-	-	-	-	-
福祉用具販売	-	-	-	-	-	-	-	-	-	-	-	-	-	-	-	-	-	-	-	-	-	-	-	-	-
特定施設入居者生活介護	-	-	-	-	-	-	-	-	-	-	-	-	-	-	-	-	-	-	-	-	-	-	-	-	-
居宅介護支援事業所	-	-	-	-	-	-	-	-	-	-	-	-	-	-	-	-	-	-	-	-	-	-	-	-	-
認知症対応型通所介護	-	-	-	-	-	-	-	-	-	-	-	-	-	-	-	-	-	-	-	-	-	-	-	-	-
小規模多機能型居宅介護	-	-	-	-	-	-	-	-	-	-	-	-	-	-	-	-	-	-	-	-	-	-	-	-	-
認知症対応型共同生活介護	-	-	-	-	-	-	-	-	-	-	-	-	-	-	-	-	-	-	-	-	-	-	-	-	-
地域密着型介護老人福祉施設	-	-	-	-	-	-	-	-	-	-	-	-	-	-	-	-	-	-	-	-	-	-	-	-	-
地域密着型通所介護	-	-	-	-	-	-	-	-	-	-	-	-	-	-	-	-	-	-	-	-	-	-	-	-	-
介護老人福祉施設	-	-	-	-	-	-	-	-	-	-	-	-	-	-	-	-	-	-	-	-	-	-	-	-	-
介護老人保健施設	-	-	-	-	-	-	-	-	-	-	-	-	-	-	-	-	-	-	-	-	-	-	-	-	-
介護医療院	-	-	-	-	-	-	-	-	-	-	-	-	-	-	-	-	-	-	-	-	-	-	-	-	-
介護療養型医療施設	-	-	-	-	-	-	-	-	-	-	-	-	-	-	-	-	-	-	-	-	-	-	-	-	-
介護老人ホーム	-	-	-	-	-	-	-	-	-	-	-	-	-	-	-	-	-	-	-	-	-	-	-	-	-
生活支援ハウス	-	-	-	-	-	-	-	-	-	-	-	-	-	-	-	-	-	-	-	-	-	-	-	-	-
軽費老人ホーム	-	-	-	-	-	-	-	-	-	-	-	-	-	-	-	-	-	-	-	-	-	-	-	-	-
介護付有料老人ホーム	-	-	-	-	-	-	-	-	-	-	-	-	-	-	-	-	-	-	-	-	-	-	-	-	-
住宅型有料老人ホーム	-	-	-	-	-	-	-	-	-	-	-	-	-	-	-	-	-	-	-	-	-	-	-	-	-
サービス付き高齢者向け住宅	-	-	-	-	-	-	-	-	-	-	-	-	-	-	-	-	-	-	-	-	-	-	-	-	-
箇所	2	-	1	1	-	1	2	1	2	-	-	-	2	-	1	3	-	-	1	1	1	-	-	-	-
定員	/	/	/	/	/	/	/	/	/	/	/	/	/	/	/	/	/	/	/	/	/	/	/	/	/

⑥介護保険事業以外の社会資源

- ・地域のひろば(R5.3)…4箇所
- ・地域見守り支援員…4公民館、7人
- ・まちかど介護相談所、まちかど丸ごと相談所(R5.7)…3箇所
- ・地域包括ケア・ライフサポートワーカー(R5.7)…4人
- ・ボランティアポイント登録者(R5.3)…2人

⑦介護予防・日常生活圏域ニーズ及び高齢者等実態調査等調査結果

ア. リスク該当者の出現状況



## (8) 隼人北圏域

### ①圏域の特徴・課題・強みなど

隼人北圏域には、中核病院である霧島市医師会医療センターが所在し、医療機関や福祉施設、介護保険サービス事業所等が多く存在します。また、温泉街があり幅広い世代で温泉が生活に浸透し、住民同士が交流するコミュニティにもなっています。日当山温泉通りや嘉例川駅周辺では地域活性化に向けた取組をする団体等があり地域を盛り上げています。しかし、山間部では高齢化及び過疎化が進み、交通手段の減少や買い物、病院受診等の外出が不便になってきています。梅雨や台風の時期は自然災害（洪水、土砂崩れ）のリスクが心配される地域もあります。

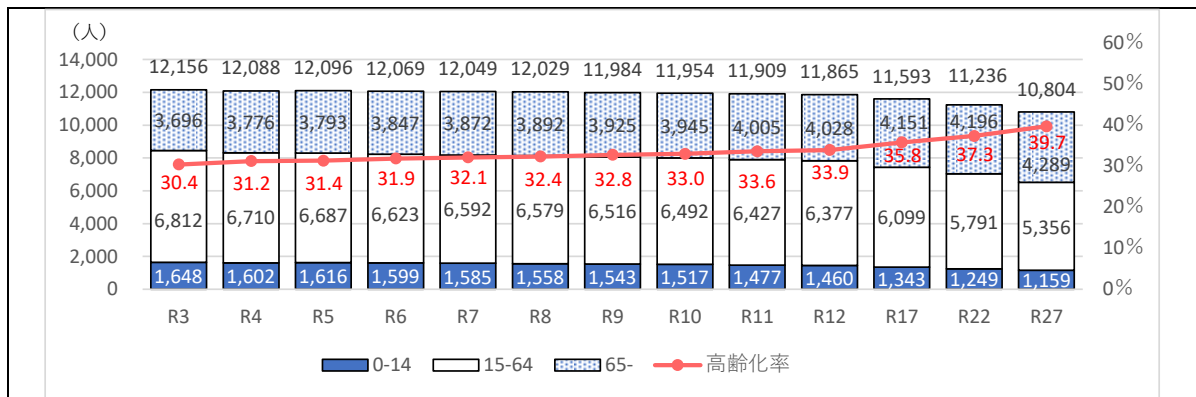
### ②圏域の概要

	市全体		隼人北圏域	
	人数(人)	割合(%)	人数(人)	割合(%)
総人口	124,626	100.0	12,096	100.0
年少人口(0~14歳)	17,388	14.0	1,616	13.3
生産年齢人口(15~64歳)	71,678	57.5	6,687	55.3
老年人口(65歳以上)	35,560	28.5	3,793	31.4
うち前期高齢者	17,603	14.1	1,820	15.0
後期高齢者	17,957	14.4	1,973	16.4
高齢者単身世帯数	12,694	20.0	1,313	6.7
一人あたり医療費	国民健康保険	(外来)193,286円 (入院)187,783円	(外来)172,548円 (入院)162,938円	
	後期高齢者医療	(外来)354,267円 (入院)617,734円	(外来)356,599円 (入院)554,969円	
健診等の状況	特定健診受診率	45.5	46.2	
	特定保健指導終了率	56.1	62.6	
	長寿健診率	37.1	39.2	

資料：人口：住民基本台帳（令和5年7月1日現在）

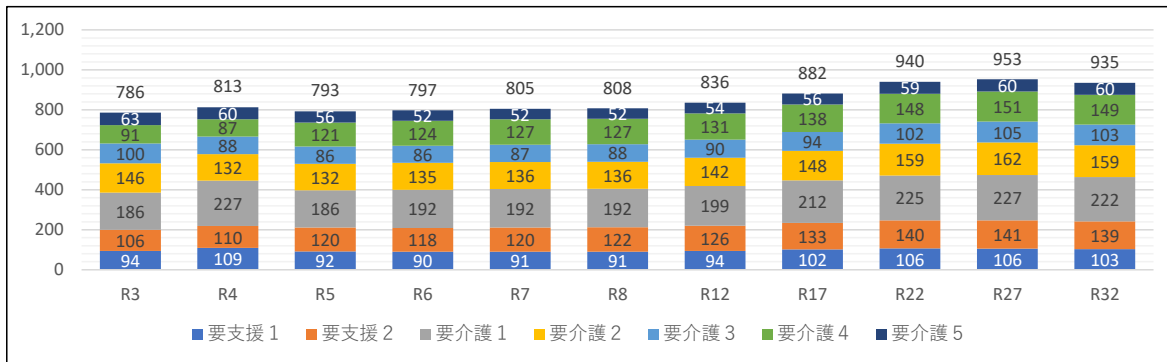
### ③将来の人口及び高齢率の見込み

総人口は減少傾向にあります。高齢者人口及び高齢化率は令和22年（2040年）以降も上昇していきます。



### ④要介護認定者の推移と将来の見込み

認定者数は令和27年（2045年）まで増加傾向です。



### ⑤圏域の介護保険事業サービス

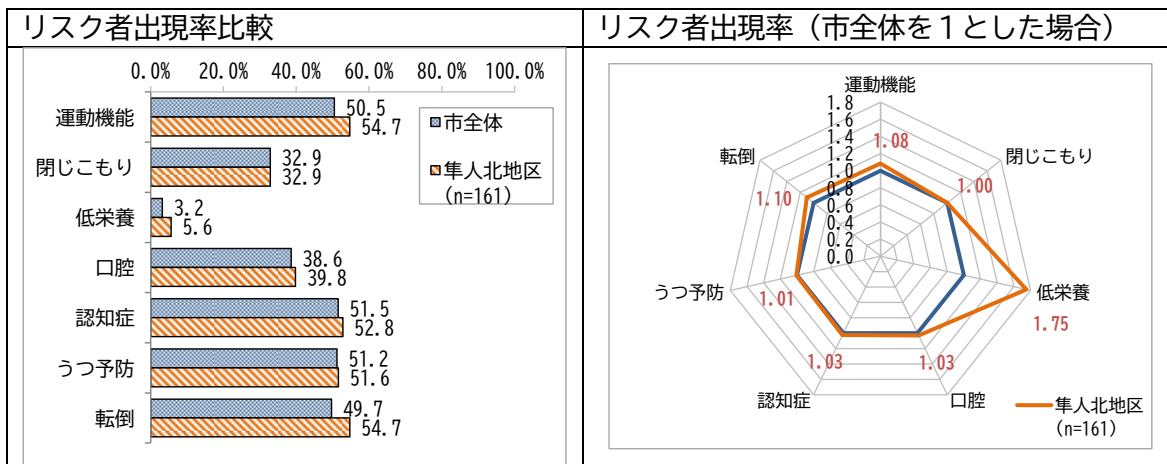
	在宅											地域密着型				施設				その他								
	訪問介護	訪問入浴介護	訪問看護	訪問リハビリテーション	居宅療養管理指導	通所介護	通所リハビリテーション	短期入所生活介護	短期入所療養介護	福祉用具貸与	福祉用具販売	特定施設入居者生活介護	居宅介護支援事業所	認知症対応型通所介護	小規模多機能型居宅介護	認知症対応型共同生活介護	地域密着型介護老人福祉施設	地域密着型通所介護	介護老人福祉施設	介護老人保健施設	介護医療院	介護療養型医療施設	養護老人ホーム	生活支援ハウス	軽費老人ホーム	介護付有料老人ホーム	住宅型有料老人ホーム	サービス付き高齢者向け住宅
箇所	4	1	4	4	11	4	4	2	2	-	-	-	7	-	1	3	1	4	1	1	-	-	1	-	1	1	7	3
定員	/	/	/	/	/	/	/	/	/	/	/	/	/	-	25	63	29	63	50	80	-	-	50	-	30	48	139	32

### ⑥介護保険事業以外の社会資源

- ・地域のひろば(R5.3)…10箇所
- ・地域見守り支援員(R5.3)…2公民館、62人
- ・まちかど介護相談所、まちかど丸ごと相談所(R5.7)…10箇所
- ・地域包括ケア・ライフサポートワーカー(R5.7)…14人
- ・ボランティアポイント登録者(R5.3)…53人

### ⑦介護予防・日常生活圏域ニーズ及び高齢者等実態調査等調査結果

#### ア. リスク該当者の出現状況



(9) 隼人南圏域

①圏域の特徴・課題・強みなど

隼人南圏域は、山間部や海沿いの地域から大型ショッピングセンターや駅が所在する市街地までを有し、10 圏域の中で最も人口が多いことが特徴です。介護保険サービス事業所や医療施設については他圏域の事業所を利用する方が多く存在します。高齢化率は他圏域と比べると低い水準にあり、生産年齢人口が今後も微増傾向で推移することが予測されています。また、老人クラブの活動も盛んであり、民生委員や見守り支援員も独居高齢者や高齢世帯の見守りに積極的に取り組んでいます。しかし、山間部の高齢者等は交通手段に課題を抱えており、交通の利便性の向上が求められています。

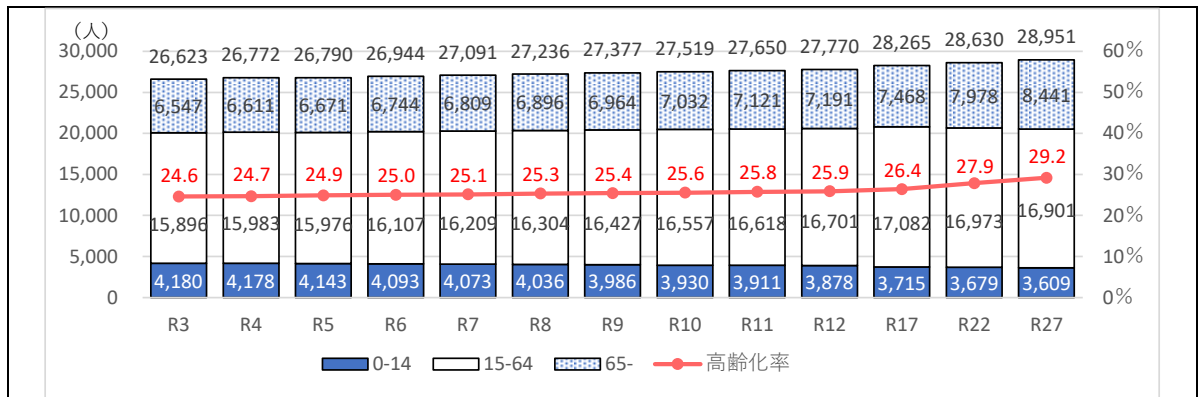
②圏域の概要

	市全体		隼人南圏域	
	人数(人)	割合(%)	人数(人)	割合(%)
総人口	124,626	100.0	26,790	100.0
年少人口(0~14歳)	17,388	14.0	4,143	15.5
生産年齢人口(15~64歳)	71,678	57.5	15,976	59.6
老年人口(65歳以上)	35,560	28.5	6,671	24.9
うち前期高齢者	17,603	14.1	3,233	12.1
後期高齢者	17,957	14.4	3,438	12.8
高齢者単身世帯数	12,694	20.0	2,329	12.0
一人あたり医療費	国民健康保険	(外来)193,286円 (入院)187,783円	(外来)180,564円 (入院)179,218円	
	後期高齢者医療	(外来)354,267円 (入院)617,734円	(外来)355,698円 (入院)656,152円	
健診等の状況	特定健診受診率	45.5	47.5	
	特定保健指導終了率	56.1	55.7	
	長寿健診率	37.1	37.6	

資料：人口：住民基本台帳（令和5年7月1日現在）

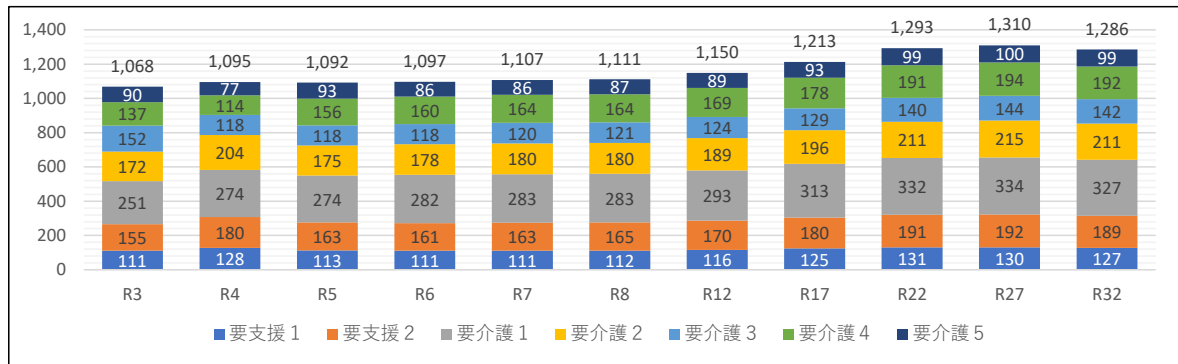
③将来の人口及び高齢率の見込み

総人口、高齢者人口共に、令和22年（2040年）以降も増加していきます。



### ④要介護認定者の推移と将来の見込み

認定者数は令和27年（2045年）まで増加傾向です。



### ⑤圏域の介護保険事業サービス

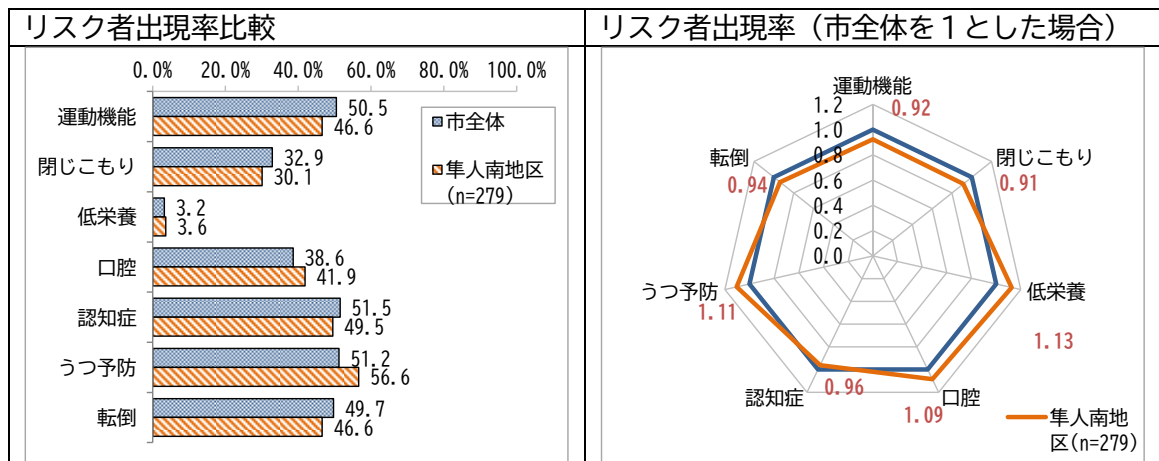
	在宅											地域密着型				施設				その他								
	訪問介護	訪問入浴介護	訪問看護	訪問リハビリテーション	居宅療養管理指導	通所介護	通所リハビリテーション	短期入所生活介護	短期入所療養介護	福祉用具貸与	福祉用具販売	特定施設入居者生活介護	居宅介護支援事業所	認知症対応型通所介護	小規模多機能型居宅介護	認知症対応型共同生活介護	地域密着型介護老人福祉施設	地域密着型通所介護	介護老人福祉施設	介護老人保健施設	介護医療院	介護療養型医療施設	養護老人ホーム	生活支援ハウス	軽費老人ホーム	介護付有料老人ホーム	住宅型有料老人ホーム	サービス付き高齢者向け住宅
箇所	6	-	5	-	5	2	-	1	-	1	1	-	8	1	2	3	-	2	-	-	1	-	-	-	-	2	4	-
定員	/	/	/	/	/	/	/	/	/	/	/	/	/	12	54	63	-	25	-	-	25	-	-	-	-	38	139	-

### ⑥介護保険事業以外の社会資源

- ・地域のひろば(R5.3)…12箇所
- ・認知症カフェ…1箇所
- ・地域見守り支援員(R5.3)…2公民館、43人
- ・まちかど介護相談所、まちかど丸ごと相談所(R5.7)…2箇所
- ・地域包括ケア・ライフサポートワーカー(R5.7)…2人
- ・ボランティアポイント登録者(R5.3)…40人

### ⑦介護予防・日常生活圏域ニーズ及び高齢者等実態調査等調査結果

#### ア. リスク該当者の出現状況



(10) 福山圏域

①圏域の特徴・課題・強みなど

福山圏域は、地域イベントや運動体操サロンへの参加やパークゴルフを行うなど、元気な高齢者が多い地域です。黒酢や果樹栽培、畜産などの産業が盛んであり、現役で働いている高齢者も多いです。しかしながら、人口減少に加え高齢化率も高く、人材不足により、医療機関や介護サービス事業所等の休止、廃止が相次いでいます。

そのような中、地域住民や関係団体、大学等の学識経験者の協力も得て、地域の実情把握を行い、「これからも福山地域で住み続けたい」と思えるよう、事業所間のネットワーク作りを更に進め、切れ目のない支援体制を提供できる仕組み作りを推し進め、明るい未来に向けた活動を展開しています。

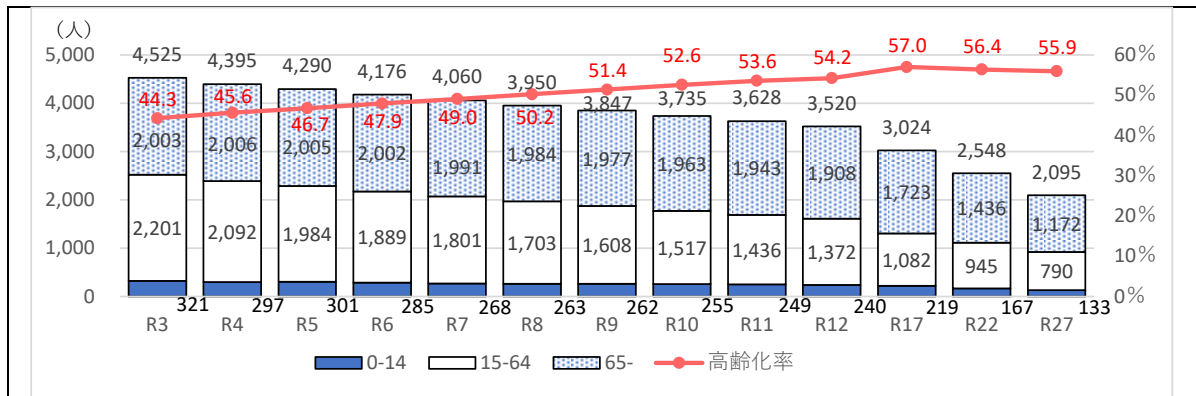
②圏域の概要

	市全体		福山圏域	
	人数(人)	割合(%)	人数(人)	割合(%)
総人口	124,626	100.0	4,290	100.0
年少人口(0~14歳)	17,388	14.0	301	7.1
生産年齢人口(15~64歳)	71,678	57.5	1,984	46.2
老年人口(65歳以上)	35,560	28.5	2,005	46.7
うち前期高齢者	17,603	14.1	1,039	24.2
後期高齢者	17,957	14.4	966	22.5
高齢者単身世帯数	12,694	20.0	811	33.6
一人あたり医療費	国民健康保険	(外来)193,286円 (入院)187,783円	(外来)192,588円 (入院)461,946円	
	後期高齢者医療	(外来)354,267円 (入院)617,734円	(外来)371,789円 (入院)967,019円	
健診等の状況	特定健診受診率	45.5	46.8	
	特定保健指導終了率	56.1	60.0	
	長寿健診率	37.1	36.4	

資料：人口：住民基本台帳（令和5年7月1日現在）

③人口及び高齢率の推移と将来の見込み

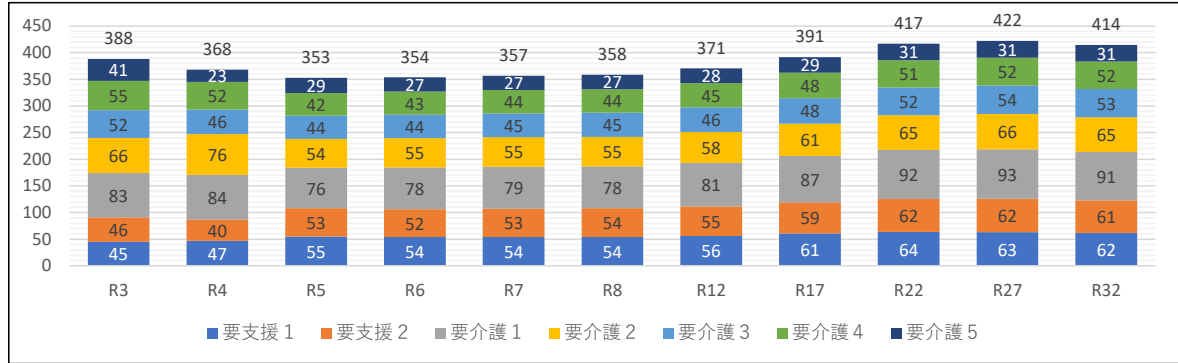
総人口、高齢者人口共に減少傾向にありますが、高齢化率は令和17年（2035年）まで上昇する見込みです。





④要介護認定者の推移と将来の見込み

認定者数は令和27年（2045年）まで増加傾向です。



⑤圏域の介護保険事業サービス

	在宅											地域密着型				施設				その他								
	訪問介護	訪問入浴介護	訪問看護	訪問リハビリテーション	居宅療養管理指導	通所介護	通所リハビリテーション	短期入所生活介護	短期入所療養介護	福祉用具貸与	福祉用具販売	特定施設入居者生活介護	居宅介護支援事業所	認知症対応型通所介護	小規模多機能型居宅介護	認知症対応型共同生活介護	地域密着型介護老人福祉施設	地域密着型通所介護	介護老人福祉施設	介護老人保健施設	介護医療院	介護療養型医療施設	養護老人ホーム	生活支援ハウス	軽費老人ホーム	介護付有料老人ホーム	住宅型有料老人ホーム	サービス付き高齢者向け住宅
箇所	-	-	1	1	-	1	-	1	-	-	-	-	2	-	1	-	-	1	1	-	-	-	-	-	-	-	-	1
定員	/	/	/	/	/	/	/	/	/	/	/	/	/	-	32	-	-	18	90	-	-	-	-	-	-	-	-	9

⑥介護保険事業以外の社会資源

- ・地域のひろば(R5.3)…5箇所
- ・地域見守り支援員(R5.3)…5公民館、29人
- ・まちかど介護相談所、まちかど丸ごと相談所(R5.7)…5箇所
- ・地域包括ケア・ライフサポートワーカー(R5.7)…10人
- ・ボランティアポイント登録者…2人

⑦介護予防・日常生活圏域ニーズ及び高齢者等実態調査等調査結果

ア. リスク該当者の出現状況

