

# 関平だより

平成24年6月号



発行 霧島市営 関平鉱泉販売所

0120-235-524

定休日は第1及び第3火曜日

6月の定休日は5日(火)と19日(火)です。

## 霧島の歳時記

過ごしやすい季節はあっという間に過ぎ、もうすぐ梅雨の季節がやってきます。霧島市では、この時期になると田んぼには水がはられ、あちらこちらで田植の風景が見られるようになります。今年も霧島神宮と鹿児島神宮で、五穀豊穡を祈願する「御田植祭」が奉納されます。



▲ 日本最古と伝えられる神田で早男・早乙女らによって早苗が植えられます。

### さなだ おさだおたうえさい 狭名田の長田御田植祭 見どころ

ニニギノミコトが初めて水稲を作ったと言い伝えられ、日本最古といわれる神田で、すげ笠にたすきがけ姿の早男(さおとこ)、早乙女(さおとめ)が豊作を祈って手植えをします。

日時：6月3日(日)  
場所：霧島市田口  
雨天決行・無料  
お問い合わせ：霧島神宮  
TEL：0995-57-0001

### 鹿児島神宮御田植祭 見どころ

午前には本殿で本宮祭があり、午後から神宮横の神田で斎田祭が行われます。地元をはじめ、周辺近隣市町の住民約50名が、早男、早乙女に扮し、手植えをします。

日時：6月24日(日)  
場所：鹿児島神宮  
雨天決行・無料  
お問い合わせ：鹿児島神宮  
TEL：0995-42-0020



▲ 神田への田植え風景。40-50人が左右に分かれて手植えを行います。現在は田植機が普及し手植えの風景はめっきり見なくなりました。

## 『霧島アートな旅キャンペーン』開催中!(~6/30まで)

霧島は只今『霧島アートな旅』2012.3.20~6.30のキャンペーン期間です。湧水町「霧島アートの森」の現代アートや「みやまコンセール」の音楽、また霧島温泉郷に設置された芸術作品をめぐる散策など、是非この機会に霧島の豊かな自然のなかで芸術を体感してください。

お問い合わせ=鹿児島県観光課  
TEL=099-286-3008



▲ 「鹿児島県アートの森」霧島連山の北にある栗野岳の中腹、標高700mの大自然の中に広がるスケールの大きな野外美術館。

## 使用方法について

### 『関平鉱泉水を他の容器に移して使用する場合!』

6月~10月の蒸し暑いこれからの時期は、細菌にとって最も繁殖しやすく食べ物の中などで活発に増殖します。日本で生産されるミネラルウォーターには殺菌(除菌)が義務付けられていますが、殺菌されているミネラルウォーターといえども、あくまで水は水です。一度開封したものは空気中の雑菌に触れて細菌が繁殖する恐れがあります。図1のように残り少なくなった時は、ビニール袋に空気が入る恐れがありますので、残さず他の容器に移し替えてください。

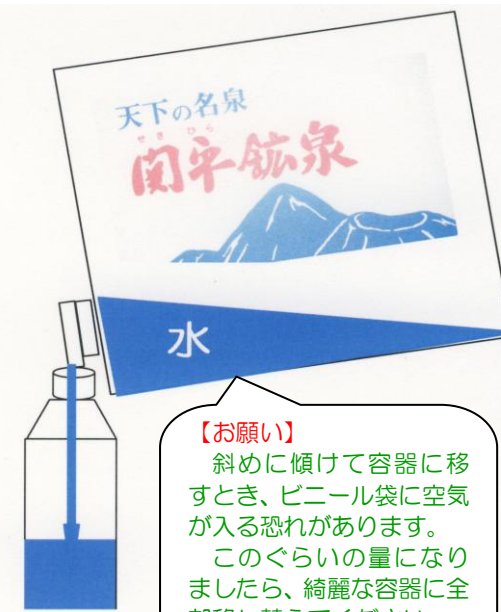


図1

【お願い】  
斜めに傾けて容器に移すとき、ビニール袋に空気が入る恐れがあります。  
このぐらいの量になりましたら、綺麗な容器に全部移し替えてください。

### 【鉱泉水をPETボトル容器に移して使う場合のご注意】

市販されている通常のPETボトルは注ぎ口が小さくゆすぐ程度しか洗浄できません。そのため同じPETボトルを長期間使用すると不衛生になりがちです。場合によっては、浮遊物が生じたり、雑菌が繁殖し水の味に影響を及ぼす恐れがございます。移して使用する場合は、内部を洗浄できる容器(図2)を使用し、こまめに洗浄してお使いください。



▲ 図2

## お客様の声

【ご意見】 関平鉱泉水を2003年から飲み続けています。現在、農産物などの放射能汚染が問題になっていますが、関平鉱泉水は検査をしていますか。放射能が気になり購入を控えております。他にも気にされている方がいらっしゃると思いますが、関平便り等で検査結果をお知らせされてはいかがでしょうかでしょう。

【お答】 関平鉱泉所では、平成24年2月3日関平鉱泉水を(株)東洋環境分析センターへ依頼して放射能測定試験を行っています。放射能は検出されませんでしたので安心して飲んでください。

【分析結果】 放射性ヨウ素131、放射性セシウム134、137は不検出（朱枠内）

分析試験結果報告書				
No.		I2110322-001		
関平鉱泉販売所		殿		
平成 24年 2月 14日				
計量証明事業登録(宮崎県)登録第1号 株式会社 東洋環境分析センター 宮崎県宮崎市中野町1-0-0番地 Tel 0985-24-1122 Fax 0985-24-1166				
受付日	平成 24年 2月 3日	受付方法	受取	
採取日	平成 24年 2月 3日	時刻	-	
天候	-	温度	-	
検査期間	平成 24年 2月 3日 ~	平成 24年 2月 13日		
採取者	-			
試料名	飲料水	外観	-	臭気
採取場所	-			
貴殿よりご依頼されました試料の検査結果を下記により報告致します。				
分析項目	単位	分析の結果	暫定基準値	分析の方法
放射性ヨウ素(ヨウ素131)	Bq/kg	不検出	300	緊急時における食品の放射能測定マニュアル
放射性セシウム(セシウム134)	Bq/kg	不検出	-	緊急時における食品の放射能測定マニュアル
放射性セシウム(セシウム137)	Bq/kg	不検出	-	緊急時における食品の放射能測定マニュアル
放射性セシウム(合算値)	Bq/kg	不検出	200	緊急時における食品の放射能測定マニュアル
-以下余白-				

## 《参考》『食品に含まれる放射性物質の新たな基準値』

2012年4月1日から食品に含まれる放射性セシウムの新基準値が施行され、野菜や米穀類や肉魚などは、これまでの1kgあたり500ベクレル(Bq)から100ベクレル(Bq)に引き下げられました。

放射性セシウムの暫定規制値		→	放射性セシウムの新基準値	
食品群	規制値 (単位:ベクレル/kg)		食品群	規制値 (単位:ベクレル/kg)
野菜類	500	○食品の区分を変更 ○年間線量の上限を引き下げ	一般食品	100
穀類			乳児用食品	50
肉・卵・魚・その他	200	牛乳	50	
牛乳・乳製品	200	飲料水	10	
飲料水	200			

出典=政府広報オンラインHP

## 関平温泉の体験談

### 『関平温泉は、皮膚の炎症を抑える!?!』

現在、関平温泉に通っていらっしゃる宮崎県小林市 K・Kさんのからのお便りをご紹介します!!』

K・Kさんからのお便り

5月11日 腕と背中に火傷をおって、皮膚は、二倍三倍に膨れ上がって、痛みもかなりありました、皮膚科にかかり、塗り薬をもらって治療をしていました、初めのうちは、痛みが引いてきたので、大丈夫と思っていたのですが、傷の、腫れ、ただれ、熱、痛み、などが、なかなか治らず、家族からは、病院を変えてみては、一時入院してみても、など、心配されました。

ふと、昔、知り合いに誘われ行った事のある、関平温泉を思い出し、早速一人で、向かい温泉に入る事に、すると、温泉に来ていた人が、ビックリするほどの傷だったようで、「どうなされたかね。」と聞かれました。わたしは、事情を話しました、すると「毎日入りに来るといかんよ。治るから」と言われました。わたしは、痛み、熱、腫れがあったので、その言葉を信じ毎日通いました。すると、6日目頃から、腫れが減り熱もおさまってきました。赤く痛々し傷も枯れ始め家族もびっくりしています。

わたくしは、関平温泉水は、以前から飲用していましたが、知っていましたが、温泉に入るのもこんなに効果がある事を実感しました。

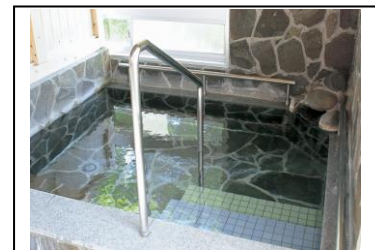
家から片道1時間と少し遠いのですが、一日一日と効果が分かるので、嬉しく通ってます。

また、わたしの事を心配して下さった、お客さんの言葉にも感謝しています。

### 編集者のひとりごと

今月号の体験談のコーナーで宮崎県のK・Kさんからのお便りをご紹介しましたが、昔から関平温泉は怪我や、やけど、皮膚疾患、飲んで胃腸に効くと「せっぴらん湯」の愛称で県内外まで広く知られています。昨年10月に九州大学皮膚科教授の古江増隆先生がフランス大使館で発表された日仏セミナー「温泉と皮膚と健康」という講演の中で「関平温泉は皮膚の炎症を抑える効果がある。」と関平温泉の特性と効能について発表されました。このように関平温泉は効果が科学的にも証明されつつあります。今回お便りをくださったK・K様へお礼を申し上げますとともに、一日も早くご回復されることを心よりお祈りいたします。

関平温泉は、2つの温泉を楽しめます♪



▲ 入ってよし。飲んでよし。の関平温泉



▲ 疲れが取れると評判の新床温泉



▲ リゾート気分満点の貸切露天風呂