

令和2年度 霧島市予防接種専門委員会

日時：令和2年11月10日（火）午後7時30分～
場所：霧島市役所 本館7階 701会議室

会 次 第

- 1 開会
- 2 健康増進課長あいさつ
- 3 報告及び協議
 - (1) 定期予防接種実績について
 - (2) 風しんの追加的対策実績について
 - (3) 予防接種間違いについて
 - (4) 長期療養特例について
 - (5) 子宮頸がん予防ワクチンについて
 - (6) その他
- 4 閉会

令和2年度 霧島市予防接種専門委員会 委員名簿

| | 氏名 | 所属 | 役職 | 任期 | 備考 |
|---|--------|--------------------|----|-----------------------------|----|
| 1 | 川野 好文 | 始良地区医師会 | | 平成31年4月1日 ～ 令和3年3月31日 | |
| 2 | 吉田 隆典 | 始良・伊佐地域振興局 保健福祉環境部 | 部長 | 平成31年4月1日 ～ 令和3年3月31日 | |
| 3 | 碓元 直昭 | 始良地区医師会 | | 平成31年4月1日 ～ 令和3年3月31日 | |
| 4 | 植木 勲 | 始良地区医師会 | | 平成31年4月1日 ～ 令和3年3月31日 | |
| 5 | 北原 琢磨 | 始良地区医師会 | | 平成31年4月1日 ～ 令和3年3月31日 | |
| 6 | 河野 幸春 | 始良地区医師会 | | 平成31年4月1日 ～ 令和3年3月31日 | |
| 7 | 佐藤 昭人 | 始良地区医師会 | 会長 | 平成31年4月1日 ～ 令和3年3月31日 | |
| 8 | 玉江 未広 | 始良地区医師会 | | 令和元年10月1日 ～ 令和3年3月31日 | |
| 9 | 島木 真利子 | すこやか保健センター | 所長 | 平成31年4月1日 ～ 令和3年3月31日 | |

霧島市健康・生きがいつくり推進における各種委員会の設置に関する要綱

(趣旨)

第1条 市民の健康・生きがいつくり、地域医療及び保健事業等を効果的かつ効率的に推進するため、専門的な事項を審議する各種委員会(以下「委員会」という。)に関し、必要な事項を定めるものとする。

(委員会)

第2条 市民の健康・生きがいつくり、地域医療及び保健事業等に関する専門的な事項を審議するため、自殺対策検討委員会、食育推進検討委員会、地域医療検討委員会、母子保健検討委員会、歯科保健専門委員会及び予防接種専門委員会を置く。

(所掌事務)

第3条 各委員会は、次に掲げる事項について審議する。

(1) 自殺対策検討委員会

- ア 健康増進計画の推進に関する事項
- イ 自殺予防対策の推進に関する事項
- ウ その他市長が必要と認める事項

(2) 食育推進検討委員会

- ア 健康増進計画の推進に関する事項
- イ 食育の推進に関する事項
- ウ その他市長が必要と認める事項

(3) 地域医療検討委員会

- ア 健康増進計画の推進に関する事項
- イ 地域医療の推進に関する事項
- ウ その他市長が必要と認める事項

(4) 母子保健検討委員会

- ア 健康増進計画の推進に関する事項
- イ 母子保健の推進に関する事項
- ウ その他市長が必要と認める事項

(5) 歯科保健専門委員会

- ア 健康増進計画の推進に関する事項
- イ 歯科保健の推進に関する事項
- ウ 歯科健診等の実施に関する事項
- エ その他市長が必要と認める事項

(6) 予防接種専門委員会

- ア 健康増進計画の推進に関する事項
- イ 予防接種の推進に関する事項
- ウ 予防接種の実施に関する事項
- エ その他市長が必要と認める事項

(組織)

第4条 各委員会は、委員15人以内で組織する。

2 委員は、次に掲げる者のうちから市長が委嘱する。

- (1) 保健又は医療関係団体の代表
- (2) 福祉関係団体の代表
- (3) 教育関係団体の代表
- (4) 地区組織の代表
- (5) 各種健康づくり推進団体の代表
- (6) 農業関係団体の代表
- (7) 企業の代表
- (8) その他市長が必要と認める者

(任期)

第5条 前条の委員の任期は、2年とする。

2 委員が欠けた場合における補欠委員の任期は、前任者の残任期間とする。ただし、再任を妨げない。

(委員長及び副委員長)

第6条 各委員会に委員長及び副委員長1人を置く。

2 委員長及び副委員長は、委員の互選によって定める。

3 委員長は、委員会を代表し、会務を総理する。

4 副委員長は、委員長を補佐し、委員長に事故があるとき、又は委員長が欠けたときは、その職務を代理する。

(会議)

第7条 委員会の会議(以下「会議」という。)は、委員長が招集し、委員長が議長となる。

2 会議は、委員の半数以上が出席しなければ開くことができない。

3 会議の議事は、出席委員の過半数で決し、可否同数のときは、議長の決するところによる。

(庶務)

第8条 委員会の庶務は、保健福祉部健康増進課において処理する。

(その他)

第9条 この告示に定めるもののほか、委員会の運営に関し必要な事項は、委員長が別に定める。

附 則

(施行期日)

1 この告示は、平成21年4月1日から施行する。

(霧島市救急医療検討委員会設置要綱及び霧島市健康増進計画等策定協議会設置要綱の廃止)

2 次に掲げる告示は、廃止する。

- (1) 霧島市救急医療検討委員会設置要綱(平成18年霧島市告示第107号)
- (2) 霧島市健康増進計画等策定協議会設置要綱(平成18年霧島市告示第219号)

附 則(平成21年7月27日告示第196号)

この告示は、平成21年7月27日から施行する。

霧島市附属機関等の会議の公開に関する指針

第1 目的

この指針は、霧島市情報公開条例（平成17年霧島市条例第10号）第23条の規定に基づき、附属機関等の会議を公開することにより、市民の市政への理解及び信頼を深め、もって公正で開かれた市政を一層推進するため、市が設置する附属機関等の会議の公開に関し、必要な事項を定めるものとする。

第2 対象とする附属機関等

この指針の対象とする「附属機関等」とは、霧島市附属機関等の設置等に関する方針（平成18年霧島市訓令第3-2号）第2条に規定する附属機関及びその他の委員会等とする。

第3 公開の基準

- 1 附属機関等の会議（以下「会議」という。）は原則公開するものとする。
ただし、次に掲げる場合は、この限りでない。
 - (1) 会議の公開が、法令又は条例（以下「法令等」という。）により制限されているとき。
 - (2) 霧島市情報公開条例第5条に規定する不開示情報を含む案件について、審議等を行うとき。
 - (3) 会議を公開することにより、当該会議の公正かつ円滑な議事運営に支障が生じ、当該会議の目的を達成することができないことが明らかに予想されるとき。
- 2 会議の内容に公開する事項と非公開とする事項がある場合において、議題を容易に区分して審議等を行うことができるときは、非公開の部分を除いて会議を公開（以下「一部公開」という。）するものとする。

第4 公開又は非公開の決定

附属機関等は、「第3 公開の基準」に基づき、会議の一部公開又は非公開を決定するものとし、会議を一部公開又は非公開と決定したときは、その理由を明らかにするものとする。

第5 会議の公開の方法

会議の公開は、傍聴希望者に対し、当該会議の傍聴を認めることにより行い、会場には一定の傍聴席を設けるものとする。なお、附属機関等の長は、会議の秩序維持及び会議の円滑な運営に努めるものとする。

第6 会議開催の公表

会議の開催に当たっては、市ホームページへの掲載、情報公開室における閲覧等の方法により、開催の概要を公表するものとする。ただし、会議を緊急に開催する必要があるときは、この限りでない。

第7 会議結果等の公表

会議を公開又は一部公開で行った場合は、会議終了後速やかに、「会議等における会議録及び報告書等の作成方針（平成24年7月26日通知）」に基づき、会議要旨を作成し、会議における配布資料とともに、市ホームページへの掲載、情報公開室における閲覧等の方法により、公表するものとする。

第8 その他

この指針に定めるもののほか、この指針の運用に当たって必要な事項は、附属機関等が別に定める。

第9 施行期日

この指針は、平成24年8月1日以後に開催される附属機関等の会議から適用する。

平成30年度

②市町村別の定期予防接種実施状況

| 市町村名 | 四種混合DPT-IPV | | 二種混合DT | | 麻しん・風しんMR | | 日本脳炎 | | ヒブ | 小児用肺炎球菌 | 水痘 | B型肝炎 | BCG | 子宮頸がん | インフルエンザ | 高齢者肺炎球菌 |
|-------|-------------|-------|--------|-------|-----------|-------|-------|-------|-------|---------|-------|-------|-------|-------|---------|---------|
| | 初回 | 追加 | 第2期 | 第1期初回 | 第1期追加 | 第2期 | 第1期初回 | 第1期追加 | | | | | | | | |
| 鹿児島市 | 104.7 | 96.7 | 71.5 | 99.1 | 92.8 | 108.7 | 105.2 | 93.7 | 102.1 | 102.3 | 94.4 | 100.7 | 93.0 | 0.4 | 52.9 | 37.9 |
| 鹿屋市 | 91.3 | 99.1 | 80.9 | 100.3 | 91.6 | 108.0 | 110.8 | 110.8 | 93.6 | 93.7 | 96.8 | 89.6 | 110.6 | 1.4 | 56.7 | 49.0 |
| 枕崎市 | 101.0 | 100.7 | 78.0 | 100.0 | 93.5 | 107.7 | 97.9 | 74.5 | 110.6 | 110.8 | 107.6 | 103.7 | 105.6 | 1.0 | 65.3 | 39.2 |
| 阿久根市 | 102.8 | 122.9 | 101.3 | 92.6 | 94.2 | 122.0 | 142.0 | 102.8 | 102.6 | 102.8 | 105.0 | 93.8 | 100.0 | 0.0 | 64.3 | 35.8 |
| 出水市 | 101.7 | 100.7 | 83.3 | 105.9 | 94.7 | 110.5 | 108.3 | 138.7 | 100.7 | 101.3 | 96.7 | 101.3 | 110.6 | 0.1 | 64.5 | 41.5 |
| 指宿市 | 105.7 | 104.4 | 70.5 | 86.7 | 94.9 | 112.4 | 119.5 | 137.5 | 102.8 | 100.9 | 98.9 | 98.2 | 105.3 | 0.0 | 59.7 | 29.4 |
| 国分市 | 89.5 | 99.1 | 82.8 | 86.5 | 88.5 | 86.9 | 79.7 | 100.0 | 91.1 | 91.2 | 78.0 | 91.3 | 104.2 | 0.0 | 40.9 | 8.1 |
| 姶野市 | 91.9 | 101.4 | 110.5 | 96.4 | 90.8 | 118.9 | 120.6 | 89.5 | 90.2 | 91.6 | 104.9 | 92.3 | 91.5 | 0.0 | 57.0 | 6.4 |
| 姶良市 | 99.0 | 94.4 | 82.5 | 93.4 | 84.6 | 114.0 | 117.3 | 191.9 | 95.6 | 95.9 | 88.7 | 96.9 | 99.9 | 1.4 | 61.8 | 41.0 |
| 日置市 | 110.2 | 99.1 | 66.3 | 100.0 | 93.0 | 103.4 | 125.5 | 140.8 | 103.7 | 104.0 | 93.1 | 107.6 | 109.4 | 0.0 | 65.6 | 39.6 |
| 曽根市 | 103.2 | 99.1 | 83.9 | 99.5 | 97.7 | 118.8 | 102.3 | 77.8 | 100.0 | 100.5 | 93.0 | 99.7 | 121.0 | 0.0 | 59.4 | 32.2 |
| 薩摩川内市 | 97.7 | 101.2 | 89.0 | 103.2 | 91.3 | 103.6 | 123.8 | 97.6 | 98.5 | 99.0 | 96.2 | 97.2 | 107.5 | 0.0 | 60.2 | 36.3 |
| 川内市 | 102.0 | 125.5 | 85.1 | 96.7 | 87.8 | 105.9 | 98.9 | 119.4 | 105.3 | 107.4 | 92.5 | 104.1 | 116.3 | 0.3 | 66.0 | 57.4 |
| 南さつま市 | 113.5 | 100.0 | 80.3 | 105.2 | 96.3 | 100.0 | 99.2 | 122.0 | 110.1 | 107.1 | 101.4 | 110.1 | 106.1 | 0.3 | 67.3 | 46.0 |
| 高橋市 | 115.8 | 87.0 | 66.9 | 83.5 | 88.0 | 103.8 | 111.2 | 77.2 | 104.8 | 104.5 | 72.5 | 95.9 | 112.9 | 0.7 | 60.2 | 35.9 |
| 奄美市 | 99.4 | 90.2 | 72.6 | 93.5 | 92.7 | 111.8 | 90.8 | 86.5 | 95.3 | 95.5 | 87.6 | 92.1 | 92.5 | 0.0 | 49.8 | 31.4 |
| 奄美南支庁 | 96.9 | 99.3 | 86.9 | 91.3 | 90.1 | 90.4 | 128.8 | 133.2 | 93.8 | 93.8 | 84.0 | 93.5 | 104.0 | 0.2 | 62.2 | 38.8 |
| 伊佐市 | 103.0 | 95.9 | 76.3 | 90.3 | 83.2 | 104.5 | 117.4 | 98.5 | 98.3 | 98.1 | 92.5 | 101.2 | 96.5 | 0.0 | 68.7 | 40.6 |
| 姶良支庁 | 96.7 | 102.0 | 80.0 | 98.5 | 94.9 | 110.0 | 114.8 | 109.4 | 99.4 | 99.7 | 97.3 | 100.3 | 105.2 | 0.2 | 54.2 | 43.2 |
| 三郷村 | 100.0 | 100.0 | 60.0 | 66.7 | 100.0 | 175.0 | 275.0 | 137.5 | 112.5 | 112.5 | 90.0 | 115.4 | 100.0 | 0.0 | 83.8 | 60.0 |
| 一志村 | 80.0 | 100.0 | 87.5 | 84.4 | 100.0 | 85.7 | 100.0 | 100.0 | 84.4 | 84.1 | 83.3 | 92.0 | 200.0 | 0.0 | 68.2 | 71.1 |
| さつま町 | 107.8 | 108.8 | 84.0 | 108.2 | 98.1 | 134.4 | 116.6 | 194.5 | 107.8 | 108.2 | 98.0 | 107.4 | 99.2 | 0.0 | 66.5 | 38.3 |
| 長島町 | 98.0 | 120.0 | 63.4 | 94.0 | 90.2 | 97.6 | 92.3 | 112.0 | 97.9 | 98.4 | 106.6 | 89.8 | 80.8 | 0.0 | 67.6 | 38.7 |
| 長島支庁 | 92.4 | 73.5 | 77.3 | 87.0 | 96.1 | 92.9 | 89.9 | 75.4 | 85.8 | 84.7 | 70.2 | 87.9 | 82.1 | 0.0 | 64.4 | 31.0 |
| 大崎町 | 104.4 | 103.4 | 72.5 | 102.2 | 89.9 | 96.8 | 123.3 | 64.3 | 106.0 | 106.3 | 84.1 | 106.0 | 41.3 | 2.2 | 55.8 | 27.8 |
| 東串良町 | 84.3 | 82.1 | 84.3 | 82.5 | 90.0 | 117.0 | 123.6 | 133.3 | 97.8 | 97.8 | 92.7 | 91.4 | 74.5 | 0.0 | 64.6 | 46.2 |
| 薩江町 | 90.0 | 46.3 | 44.4 | 64.0 | 73.2 | 52.7 | 35.7 | 23.0 | 71.4 | 72.9 | 65.4 | 79.3 | 102.8 | 0.0 | 48.8 | 7.0 |
| 薩江支庁 | 82.6 | 91.3 | 41.4 | 83.3 | 76.3 | 77.6 | 63.9 | 85.0 | 75.2 | 76.2 | 68.8 | 68.8 | 88.0 | 0.0 | 60.0 | 54.1 |
| 肝付町 | 100.0 | 86.6 | 58.6 | 102.4 | 92.2 | 106.8 | 127.7 | 111.6 | 94.6 | 95.5 | 72.5 | 92.8 | 111.6 | 0.8 | 65.0 | 50.6 |
| 中種子町 | 88.9 | 69.8 | 83.3 | 100.0 | 86.8 | 100.7 | 155.3 | 205.9 | 88.8 | 88.0 | 82.6 | 83.7 | 85.7 | 0.0 | 63.1 | 23.5 |
| 南種子町 | 97.7 | 82.9 | 70.7 | 104.9 | 90.5 | 91.7 | 91.4 | 129.3 | 84.8 | 85.8 | 86.9 | 81.3 | 79.6 | 0.0 | 60.1 | 25.3 |
| 鹿児島町 | 81.3 | 79.1 | 65.8 | 81.4 | 81.1 | 117.2 | 82.0 | 69.5 | 80.2 | 81.3 | 82.5 | 77.6 | 125.0 | 1.1 | 60.1 | 37.2 |
| 大和村 | 100.0 | 71.4 | 80.0 | 166.7 | 85.7 | 127.3 | 77.8 | 62.5 | 87.1 | 88.7 | 76.2 | 87.0 | 123.1 | 0.0 | 59.2 | 38.9 |
| 宇後村 | 100.0 | 100.0 | 63.6 | 83.3 | 87.5 | 131.3 | 190.9 | 118.8 | 100.0 | 86.0 | 90.6 | 86.0 | 220.0 | 0.0 | 59.0 | 34.7 |
| 瀬戸内町 | 116.7 | 81.0 | 73.2 | 106.1 | 84.8 | 112.7 | 92.2 | 83.1 | 97.6 | 97.2 | 0.0 | 97.8 | 77.9 | 0.0 | 65.7 | 32.9 |
| 龍郷町 | 100.0 | 94.5 | 79.4 | 87.9 | 90.7 | 93.8 | 100.0 | 64.0 | 88.7 | 91.0 | 80.6 | 94.7 | 71.4 | 0.0 | 56.5 | 23.7 |
| 喜界町 | 106.1 | 111.9 | 61.5 | 88.1 | 98.1 | 110.0 | 111.1 | 135.1 | 106.1 | 103.5 | 112.7 | 97.9 | 87.2 | 11.1 | 49.5 | 25.8 |
| 徳之島町 | 95.6 | 56.2 | 37.4 | 96.9 | 60.7 | 84.6 | 66.1 | 27.1 | 91.6 | 83.1 | 81.4 | 92.4 | 102.2 | 0.0 | 42.3 | 11.6 |
| 大塚町 | 125.6 | 80.4 | 85.9 | 81.0 | 111.8 | 111.8 | 100.0 | 283.3 | 101.1 | 104.0 | 117.1 | 117.1 | 112.8 | 0.0 | 57.4 | 31.4 |
| 伊仙町 | 52.3 | 91.3 | 88.8 | 69.0 | 97.4 | 103.8 | 108.3 | 151.4 | 101.7 | 103.9 | 134.8 | 92.3 | 92.0 | 0.0 | 65.0 | 39.6 |
| 和泊町 | 94.1 | 98.0 | 87.3 | 90.9 | 98.4 | 94.2 | 92.9 | 87.0 | 102.6 | 103.1 | 83.0 | 105.7 | 113.0 | 0.0 | 63.8 | 8.1 |
| 知多町 | 90.5 | 83.5 | 85.3 | 59.6 | 91.5 | 75.9 | 83.9 | 98.5 | 106.1 | 107.3 | 92.9 | 76.1 | 115.4 | 0.0 | 46.7 | 26.4 |
| 女島町 | 93.3 | 101.9 | 69.2 | 78.2 | 92.2 | 95.9 | 111.5 | 69.5 | 92.3 | 86.1 | 89.4 | 76.1 | 115.4 | 0.0 | 14.7 | 31.2 |
| 鹿児島県 | 101.8 | 97.0 | 74.9 | 97.4 | 91.5 | 107.3 | 108.9 | 108.4 | 99.5 | 99.5 | 93.0 | 98.2 | 98.3 | 0.5 | 67.8 | 35.5 |

| 全国 | 四種混合DPT-IPV | | 二種混合DT | | 麻しん・風しんMR | | 日本脳炎 | | ヒブ | 小児用肺炎球菌 | 水痘 | B型肝炎 | BCG | 子宮頸がん | インフルエンザ | 高齢者肺炎球菌 |
|----|-------------|------|--------|-------|-----------|-------|-------|-------|------|---------|------|------|------|-------|---------|---------|
| | 初回 | 追加 | 第2期 | 第1期初回 | 第1期追加 | 第2期 | 第1期初回 | 第1期追加 | | | | | | | | |
| | 95.6 | 96.7 | 79.1 | 98.5 | 94.6 | 125.2 | 123.0 | 110.0 | 95.2 | 95.4 | 91.6 | 93.8 | 95.4 | 1.1 | 47.9 | 32.4 |

全国の定期予防接種実施率(厚生労働省HPより)

令和元年度

②市町村別の定期予防接種実施状況

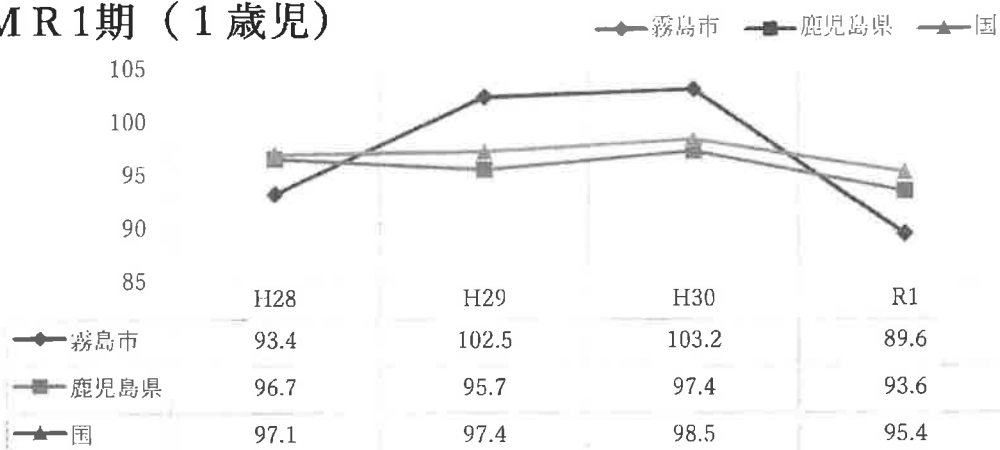
(単位:%)

| 市町村名 | 四価混合DPT-IPV | | 二価混合DT | | 麻しん風しんMR | | 日本脳炎 | | ヒブ | 小児用肺炎球菌 | 水痘 | B型肝炎 | BCG | 子宮頸がん | インフルエンザ | 高齢者肺炎球菌 |
|-------|-------------|-------|--------|-------|----------|-------|-------|-------|-------|---------|-------|-------|-------|-------|---------|---------|
| | 初回 | 追加 | 第2期 | 第1期 | 1期 | 2期 | 第1期初回 | 第1期追加 | | | | | | | | |
| 鹿兒島市 | 97.1 | 96.2 | 59.4 | 96.2 | 91.0 | 91.0 | 109.8 | 100.1 | 98.0 | 94.6 | 96.7 | 95.4 | 96.6 | 1.3 | 54.6 | 13.5 |
| 鹿屋市 | 98.7 | 104.9 | 83.4 | 87.4 | 94.0 | 94.0 | 100.9 | 103.8 | 106.5 | 92.8 | 95.9 | 95.0 | 95.2 | 2.8 | 57.6 | 32.8 |
| 枕崎市 | 97.3 | 130.1 | 86.9 | 83.9 | 96.4 | 96.4 | 98.9 | 114.6 | 85.0 | 100.9 | 102.1 | 100.5 | 106.0 | 2.1 | 66.0 | 22.9 |
| 阿久根市 | 112.5 | 111.9 | 105.6 | 103.8 | 95.1 | 95.1 | 105.5 | 105.9 | 107.5 | 105.5 | 106.8 | 95.0 | 111.0 | 0.0 | 65.5 | 13.9 |
| 出水市 | 103.0 | 100.5 | 76.6 | 92.4 | 93.0 | 93.0 | 102.0 | 101.3 | 138.8 | 106.7 | 109.4 | 96.0 | 98.5 | 0.9 | 66.2 | 15.0 |
| 指宿市 | 105.9 | 91.1 | 81.3 | 100.0 | 94.5 | 94.5 | 102.1 | 111.8 | 108.2 | 100.8 | 106.5 | 92.3 | 99.2 | 0.0 | 62.8 | 7.7 |
| 西之表市 | 83.5 | 72.2 | 87.6 | 74.5 | 79.1 | 79.1 | 72.0 | 79.7 | 84.6 | 78.0 | 79.0 | 77.9 | 80.4 | 0.0 | 44.4 | 3.6 |
| 垂水市 | 89.0 | 111.3 | 73.5 | 91.8 | 89.5 | 89.5 | 95.4 | 129.4 | 161.5 | 93.8 | 92.3 | 83.1 | 86.3 | 0.0 | 60.6 | 14.4 |
| 鹿野町 | 97.7 | 102.7 | 83.6 | 97.2 | 93.5 | 93.5 | 101.3 | 114.7 | 107.9 | 96.0 | 97.8 | 90.6 | 97.2 | 2.3 | 64.4 | 17.8 |
| 日置市 | 97.2 | 107.8 | 77.8 | 83.9 | 89.6 | 89.6 | 103.9 | 101.7 | 136.7 | 93.9 | 96.1 | 90.6 | 92.6 | 0.0 | 66.5 | 19.9 |
| 曽於市 | 90.5 | 107.2 | 73.9 | 94.6 | 96.3 | 96.3 | 106.9 | 108.9 | 96.2 | 93.5 | 94.4 | 91.5 | 94.7 | 0.0 | 62.1 | 17.5 |
| 霧島市 | 103.4 | 96.0 | 69.2 | 89.6 | 89.8 | 89.8 | 102.8 | 99.1 | 102.6 | 95.2 | 98.0 | 99.8 | 101.0 | 1.2 | 62.7 | 14.9 |
| いち串町 | 102.6 | 116.4 | 87.4 | 98.7 | 90.3 | 90.3 | 103.2 | 94.1 | 95.2 | 97.4 | 98.4 | 94.5 | 98.7 | 2.8 | 69.3 | 40.6 |
| 南さつま市 | 98.7 | 101.5 | 82.9 | 82.4 | 91.2 | 91.2 | 122.7 | 119.1 | 122.1 | 94.9 | 100.6 | 94.0 | 96.2 | 0.5 | 68.5 | 28.6 |
| 志布志市 | 107.8 | 107.3 | 86.0 | 94.7 | 88.6 | 88.6 | 112.1 | 93.8 | 77.6 | 106.1 | 109.6 | 88.7 | 108.3 | 0.3 | 62.1 | 20.7 |
| 奄美市 | 101.8 | 100.9 | 68.6 | 101.3 | 87.4 | 87.4 | 106.0 | 114.0 | 126.4 | 98.7 | 101.1 | 94.8 | 102.1 | 0.0 | 52.8 | 20.7 |
| 南九州市 | 92.1 | 100.0 | 80.1 | 98.6 | 93.0 | 93.0 | 100.2 | 86.7 | 124.5 | 89.2 | 91.6 | 90.1 | 99.0 | 0.0 | 64.9 | 25.0 |
| 伊佐市 | 93.5 | 97.1 | 82.1 | 98.2 | 92.8 | 92.8 | 97.8 | 88.4 | 64.4 | 84.4 | 87.1 | 88.1 | 94.9 | 1.2 | 69.7 | 24.8 |
| 姶良市 | 104.0 | 99.0 | 91.2 | 96.8 | 97.4 | 97.4 | 104.0 | 113.4 | 125.2 | 98.7 | 101.8 | 95.8 | 100.6 | 0.0 | 57.7 | 27.5 |
| 三島村 | 77.8 | 100.0 | 63.6 | 125.0 | 100.0 | 100.0 | 116.7 | 100.0 | 37.5 | 82.4 | 82.4 | 90.0 | 100.0 | 0.0 | 85.0 | 0.0 |
| 十島村 | 42.9 | 80.0 | 77.8 | 50.0 | 100.0 | 100.0 | 53.1 | 75.0 | 30.0 | 61.3 | 61.3 | 68.2 | 40.9 | 0.0 | 77.2 | 52.6 |
| 志つ基町 | 98.7 | 109.4 | 101.2 | 103.9 | 93.0 | 93.0 | 133.2 | 142.7 | 169.1 | 101.4 | 101.8 | 100.8 | 102.1 | 0.0 | 68.7 | 25.4 |
| 長島町 | 112.1 | 97.8 | 73.6 | 113.0 | 91.9 | 91.9 | 93.9 | 120.5 | 107.9 | 100.9 | 103.5 | 103.2 | 102.2 | 0.0 | 69.9 | 22.7 |
| 湧来町 | 90.6 | 64.6 | 83.0 | 108.2 | 89.1 | 89.1 | 76.5 | 77.1 | 66.9 | 75.3 | 76.9 | 76.0 | 78.9 | 0.0 | 65.4 | 24.8 |
| 大崎町 | 92.9 | 94.6 | 74.2 | 87.6 | 83.5 | 83.5 | 114.1 | 85.7 | 91.9 | 90.1 | 94.7 | 88.9 | 100.0 | 0.0 | 57.3 | 15.6 |
| 東串良町 | 107.9 | 92.5 | 70.9 | 98.0 | 91.8 | 91.8 | 109.8 | 123.1 | 88.2 | 103.6 | 109.0 | 108.9 | 102.4 | 0.0 | 65.0 | 23.0 |
| 錦江町 | 158.3 | 118.2 | 34.8 | 62.2 | 71.1 | 71.1 | 95.9 | 67.7 | 57.7 | 70.1 | 72.3 | 70.7 | 65.1 | 0.5 | 31.6 | 15.0 |
| 南大隅町 | 86.5 | 65.5 | 41.7 | 65.7 | 65.5 | 65.5 | 66.7 | 49.2 | 53.8 | 74.8 | 78.7 | 78.0 | 92.9 | 0.0 | 62.4 | 36.4 |
| 肝付町 | 93.2 | 96.7 | 65.3 | 93.8 | 84.4 | 84.4 | 91.0 | 119.3 | 108.6 | 84.6 | 89.7 | 87.2 | 100.0 | 6.8 | 66.1 | 32.4 |
| 中種子町 | 104.0 | 98.2 | 75.7 | 121.4 | 98.2 | 98.2 | 90.5 | 101.9 | 114.3 | 107.1 | 110.0 | 102.6 | 84.4 | 0.0 | 62.9 | 16.2 |
| 南種子町 | 104.2 | 71.2 | 33.6 | 76.9 | 59.0 | 59.0 | 53.0 | 74.6 | 57.9 | 103.3 | 106.0 | 73.8 | 93.2 | 0.0 | 50.9 | 6.0 |
| 鹿児島町 | 99.6 | 105.7 | 74.3 | 66.0 | 87.7 | 87.7 | 94.3 | 110.6 | 67.6 | 87.4 | 89.4 | 82.7 | 68.7 | 0.0 | 61.6 | 22.2 |
| 大和村 | 93.3 | 100.0 | 100.0 | 82.4 | 100.0 | 100.0 | 128.6 | 122.2 | 116.7 | 92.7 | 102.4 | 89.7 | 125.0 | 0.0 | 63.2 | 23.3 |
| 宇板村 | 81.5 | 130.0 | 46.2 | 40.0 | 100.0 | 100.0 | 61.8 | 115.8 | 126.3 | 73.9 | 73.9 | 80.8 | 100.0 | 0.0 | 61.8 | 23.5 |
| 瀬戸内町 | 88.7 | 84.2 | 62.7 | 91.8 | 86.3 | 86.3 | 154.3 | 94.0 | 73.3 | 83.6 | 82.9 | 82.4 | 81.7 | 0.0 | 66.3 | 22.9 |
| 龍郷町 | 90.4 | 55.4 | 86.0 | 73.5 | 82.5 | 82.5 | 67.7 | 86.6 | 75.0 | 78.4 | 80.8 | 78.9 | 87.7 | 0.0 | 57.2 | 12.1 |
| 喜界町 | 90.3 | 88.9 | 72.3 | 103.9 | 77.8 | 77.8 | 83.3 | 103.0 | 61.2 | 95.3 | 98.4 | 93.2 | 100.0 | 2.1 | 48.2 | 12.2 |
| 徳之島町 | 105.0 | 114.6 | 68.8 | 54.7 | 88.1 | 88.1 | 86.4 | 106.7 | 133.7 | 92.7 | 94.6 | 92.1 | 101.1 | 0.0 | 45.8 | 5.1 |
| 天城町 | 87.9 | 87.5 | 37.3 | 100.0 | 92.6 | 92.6 | 62.5 | 67.4 | 26.1 | 82.6 | 85.1 | 76.5 | 109.1 | 0.0 | 57.2 | 7.8 |
| 伊弉町 | 83.0 | 70.0 | 70.5 | 84.3 | 97.3 | 97.3 | 119.4 | 80.2 | 87.7 | 74.8 | 80.8 | 71.3 | 86.7 | 0.0 | 68.6 | 17.0 |
| 和泊町 | 106.0 | 88.1 | 95.2 | 96.2 | 95.7 | 95.7 | 131.4 | 84.0 | 112.3 | 75.4 | 76.1 | 82.9 | 100.0 | 0.0 | 63.1 | 1.7 |
| 知名町 | 90.1 | 79.2 | 86.3 | 108.1 | 90.6 | 90.6 | 93.5 | 73.2 | 57.4 | 95.5 | 94.5 | 69.1 | 100.0 | 0.0 | 46.7 | 30.1 |
| 与論町 | 85.6 | 106.3 | 93.3 | 96.8 | 94.8 | 94.8 | 86.7 | 117.6 | 102.6 | 100.8 | 105.6 | 86.5 | 88.2 | 0.0 | 24.0 | 23.0 |

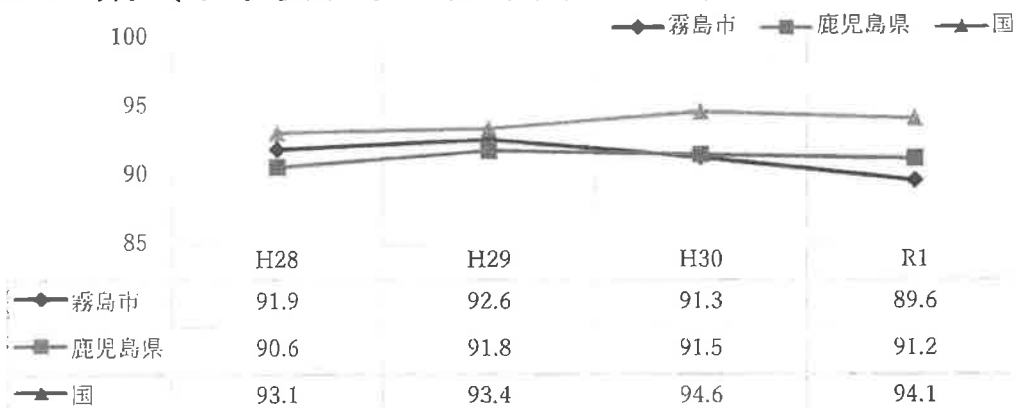
麻疹・風しん混合ワクチン（MR）の接種率について

| 国が示す目標値 | |
|--------------|---------|
| 項目 | 目標値 |
| MR（1期・2期）接種率 | 95.0%以上 |

MR1期（1歳児）



MR2期（小学校就学の前年度1年間）



接種率向上に向けて次のような取組みを実施している

(ア) MR予診票及び説明書の個別送付

- ・MR1期については、生後1か月児に3歳までに接種できる予診票を一括送付
- ・MR2期については、次年度対象者に毎年3月に送付

(イ) 転入者へ接種勧奨通知を送付（毎月）

(ウ) 脱漏通知

- ・MR1期については、1歳9か月児で未接種者に通知
- ・MR2期については、12月時点で未接種者に通知

(エ) 保育施設を通じて、接種勧奨のチラシを配布

(オ) 広報誌で予防接種について掲載

(カ) 1歳6か月健診での予防接種状況確認及び勧奨

ロタウイルスワクチンについて

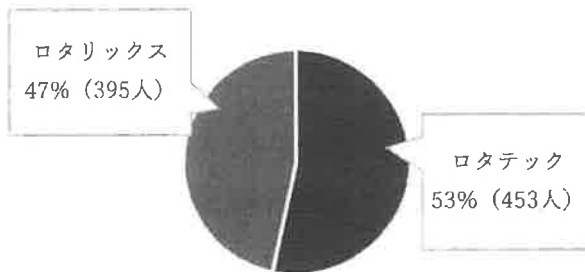
| 令和元年度（任意接種） | 値 |
|------------------------|--------|
| 対象者（H31.2月～R2.1月生まれ） | 1,054人 |
| 初回接種者（ロタリックス及びロタテック合計） | 848人 |
| 接種率 | 80.5% |

令和元年度実績

| | ロタリックス | ロタテック |
|-------|--------|--------|
| 1回目 | 395人 | 453人 |
| 2回目 | 347人 | 407人 |
| 3回目 | | 366人 |
| 合計 | 742人 | 1,226人 |
| 延接種者数 | 1,968人 | |

※任意接種（令和2年7月31日生まれまでは、一部費用助成）

初回接種ワクチン別割合



定期接種について（令和2年10月開始）

対象者 令和2年8月1日以後に生まれた者

※ロタウイルス感染症の定期的予防接種については、腸重積症の既往歴があることが明らかな者、先天性消化管障害を有する者（その治療が完了した者を除く。）及び重症複合免疫不全症の所見が認められる者については対象者から除かれる。

ワクチンについて

| ワクチンの種類 | 回数 | 接種期間 | 接種間隔 | 接種量 | 方法 |
|--------------------|----|----------|------------|-------|----|
| 1価ワクチン （ロタリックス） | 2回 | 生後6週～24週 | 27日（4週間）以上 | 1.5ml | 経口 |
| 5価ワクチン （ロタテック） | 3回 | 生後6週～32週 | | 2.0ml | |

※両ワクチンとも、初回の標準的な接種期間は出生14週6日後まで

※長期療養特例については、早期の接種が求められることから、対象としない。

風しんの追加的対策について

国が示す目標値

| 項目 | 目標値 |
|--------------------------------------|-------|
| (目標1) <u>令和3年7月までに</u> 、対象世代男性の抗体保有率 | 85.0% |
| (目標2) 令和3年度末までに、対象世代男性の抗体保有率 | 90.0% |

※当初、目標1については「令和2年7月まで」としてあったが、新型コロナウイルスの感染拡大防止を最優先課題として、当面、「令和3年7月まで」に変更された。

令和元年度実績について

令和元年度対象者（S47.4.2～S54.4.1生まれ）5,642人 + 希望者 126人

国は実際に抗体検査を受ける見込み者数を51%、そのうち実際に予防接種を受ける見込み者数を21%としている。

| 令和元年度 | 対象者 | 抗体検査受検者 | 受検率 | 予防接種者数 | 受検者に対する接種率 |
|---------|--------|---------|-------|--------|------------|
| 国の見込み | 5,768人 | 2,942人 | 51.0% | 618人 | 21.0% |
| 令和元年度実績 | 5,768人 | 1,222人 | 21.2% | 315人 | 25.8% |



| うち陰性者数 | 予防接種者数 | 予防接種率 |
|--------|--------|-------|
| 406人 | 315人 | 77.6% |

参考

| | |
|--------------|-------|
| 国の抗体検査受検率 | 21.2% |
| 鹿児島県の抗体検査受検率 | 20.4% |

風しんについて

概要

- ① 症状 : 発熱、発疹、リンパ節腫脹を特徴とする。無症状(15~30%)~重篤な合併症併発まで幅広い。
- ② 合併症 : 血小板減少性紫斑病(1/3,000~5,000)、急性脳炎(1/4,000~6,000)、関節炎など。
妊娠中の女性が感染すると児に先天性風しん症候群(CRS)が出現。
- ③ 潜伏期間 : 14~21日間
- ④ 感染経路 : 飛沫感染。感染力が強い※(発症約1週間前~発疹出現後1週間程度感染力がある)。
- ⑤ 治療・予防 : 対症療法のみ。予防にはワクチンが有効。

※基本再生産数(Ro):6-7(インフルエンザは1-2)
基本再生産数とは、1人の患者から免疫がない何人に疾病をうつしうるかを示す数字

先天性風しん症候群(CRS)とは

風しんに対して免疫のない女性が、特に妊娠初期に罹患した場合に出生児に引き起こされる障害。先天性心疾患、難聴、白内障が三大症状。他、網膜症、肝脾腫、血小板減少、糖尿病、発育遅滞、精神発達遅滞、小眼球など多岐にわたる。

風しん対策の概要

「風しんに関する特定感染症予防指針」(平成26年厚生労働省告示第442号、平成30年1月1日一部改正)

- 目標 : CRSの発生をなくすとともに、2020年までに風しんの排除を達成する。
- 定期予防接種の実施 : 定期接種率の目標をそれぞれ95%以上とする。(平成28年度:第1期97.2%、第2期93.1%)
- 抗体検査・予防接種の推奨 : 普及啓発、自治体に対する抗体検査補助事業を実施。
- 自治体に対する技術支援 : 風しん発生手順の手引き等を作成し、自治体に配布。
- 麻しん・風しん対策推進会議の開催 : 施策の実施状況に関する評価、必要に応じた当該施策の見直し。

風しんとCRSの発生報告数の年次推移

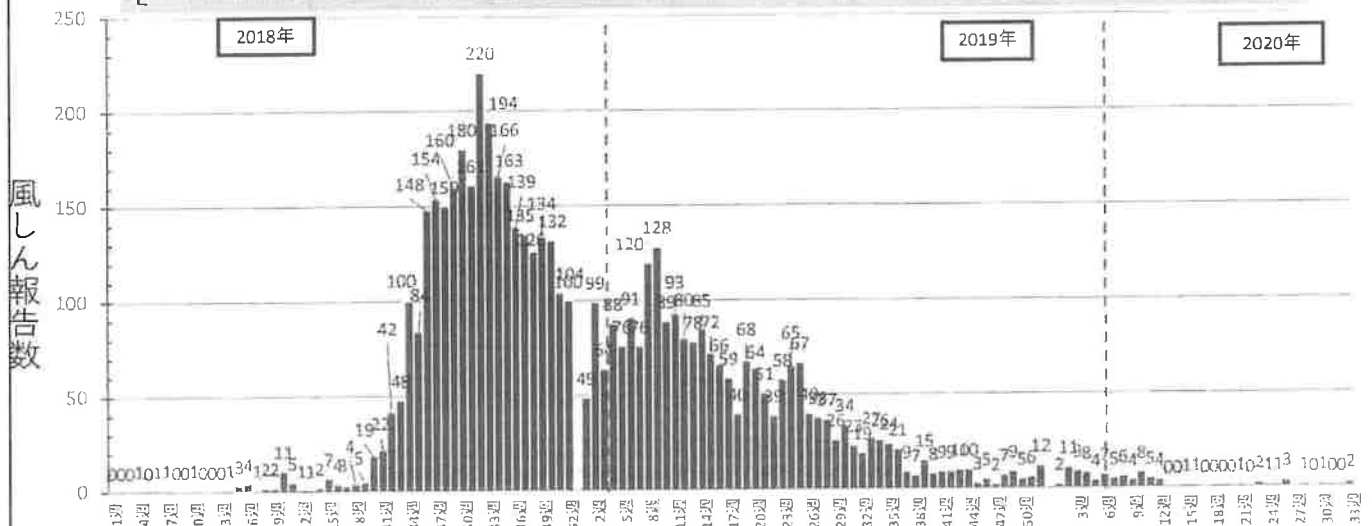
| 年 | 1999 | 2000 | 2001 | 2002 | 2003 | 2004 | 2005 | 2006 | 2007 | 2008 | 2009 | 2010 | 2011 | 2012 | 2013 | 2014 | 2015 | 2016 | 2017 | 2018 | 2019 | 2020 | |
|---------|-------|-------|-------|-------|-------|-------|------|------|------|------|------|------|------|-------|--------|------|------|------|------|-------|-------|------|--|
| 風しん(定点) | 2,972 | 3,123 | 2,561 | 2,971 | 2,795 | 4,239 | 895 | 509 | 463 | | | | | | | | | | | | | | |
| 風しん(全数) | | | | | | | | | | 294 | 147 | 87 | 378 | 2,386 | 14,344 | 319 | 163 | 126 | 91 | 2,941 | 2,306 | 87 | |
| CRS | 0 | 1 | 1 | 1 | 1 | 10 | 2 | 0 | 0 | 0 | 2 | 0 | 1 | 4 | 32 | 9 | 0 | 0 | 0 | 0 | 4 | 1 | |

【出典】「感染症発生動向調査」に基づき健康局結核感染症課において作成。2019年は週報速報値(暫定値)、2020年は2020年8月26日時点の暫定値。

風しん報告数

2020年第1~34週、n=87(2020年8月26日現在暫定値)
(2019年12月30日~2020年8月23日)

- ※第34週においては、第34週分として報告を受けた2例が前週(85例)から増加
- ※参考として、2018年第1週~第52週(n=2,941)、2019年第1週~第52週(n=2,306)を掲載



【風しん・CRSの発生報告数の年次推移】CRSは1999年4月~開始(2006年の報告から感染地域が報告対象となった)

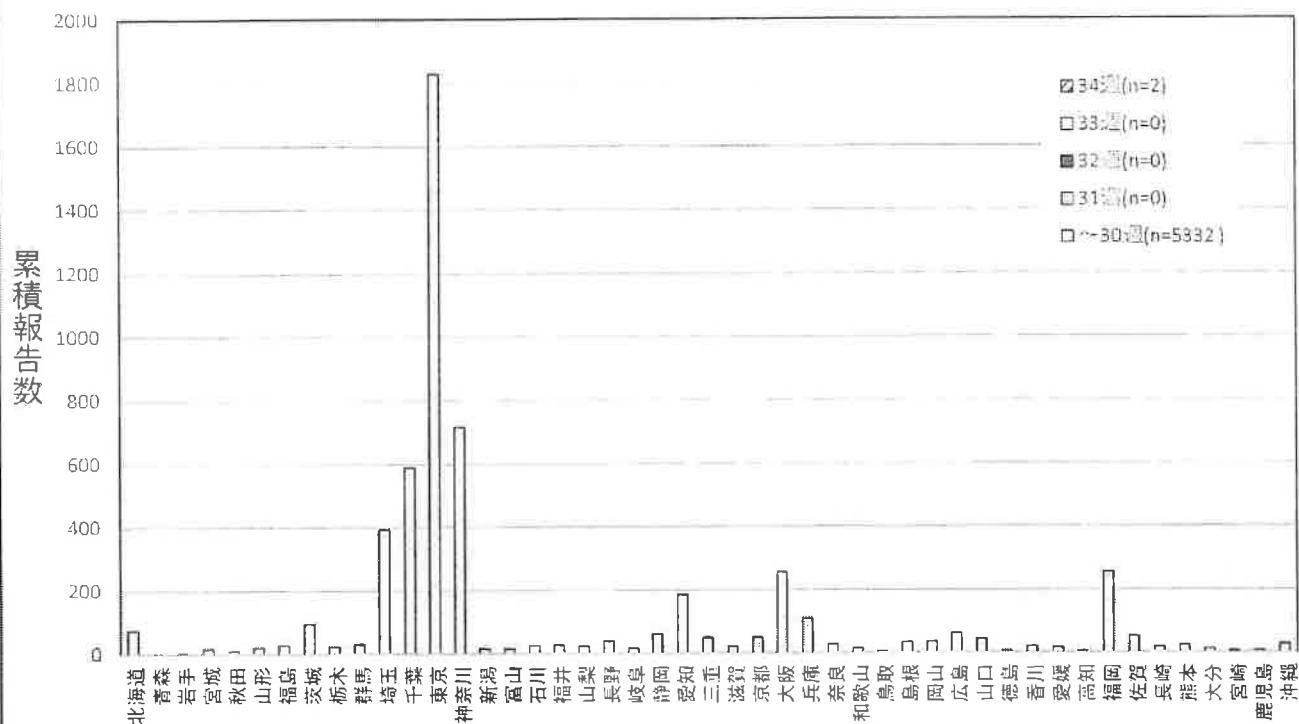
| 年 | 1999 | 2000 | 2001 | 2002 | 2003 | 2004 | 2005 | 2006 | 2007 | 2008 | 2009 | 2010 | 2011 | 2012 | 2013 | 2014 | 2015 | 2016 | 2017 | 2018 | 2019 | 2020 |
|-----|-------|-------|-------|-------|-------|-------|------|------|------|------|------|------|------|-------|--------|------|------|------|------|-------|-------|------|
| 風しん | 2,972 | 3,123 | 2,561 | 2,971 | 2,795 | 4,239 | 895 | 509 | 463 | 294 | 147 | 87 | 378 | 2,386 | 14,344 | 319 | 163 | 126 | 91 | 2,941 | 2,306 | 87 |
| CRS | 0 | 1 | 1 | 1 | 1 | 10 | 2 | 0 | 0 | 0 | 2 | 0 | 1 | 4 | 32 | 9 | 0 | 0 | 0 | 0 | 4 | 1 |

国立感染症研究所の感染症発生動向調査。2019年は週報速報値(暫定値)、2020年は2020年8月26日現在の暫定値

都道府県別 累積風しん報告数

2020年第1週～第34週 (n=87) 2020年8月26日現在暫定値

※参考として、2018年第1週～第52週(n=2,941)、2019年第1週～第52週(n=2,306)を掲載

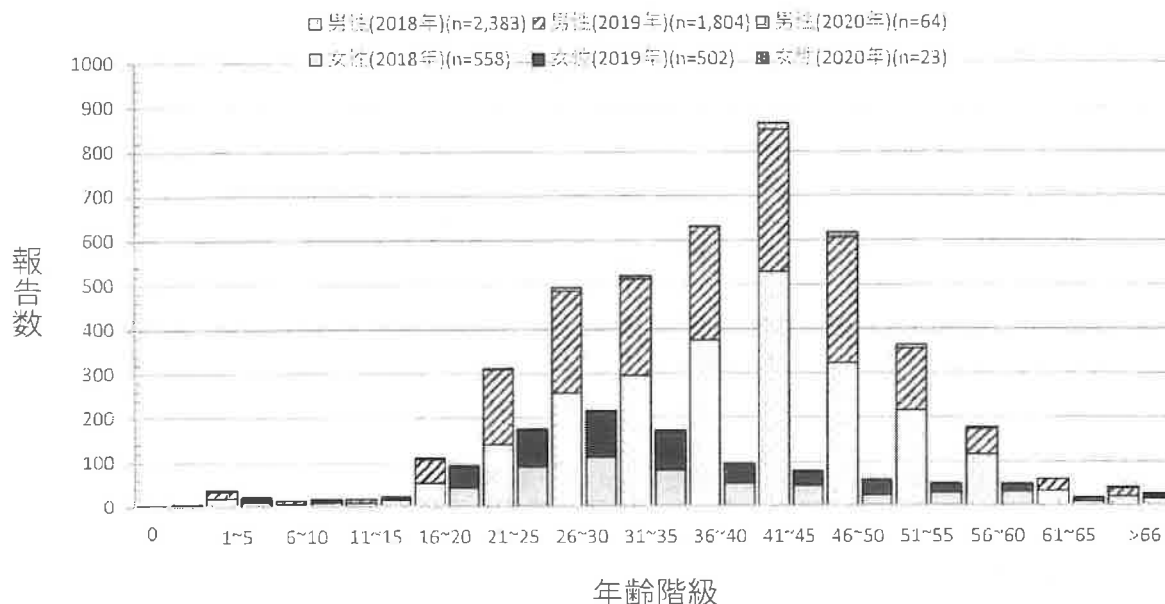


【出典】「感染症発生動向調査」に基づき徳島県保健医療情報課において作成。

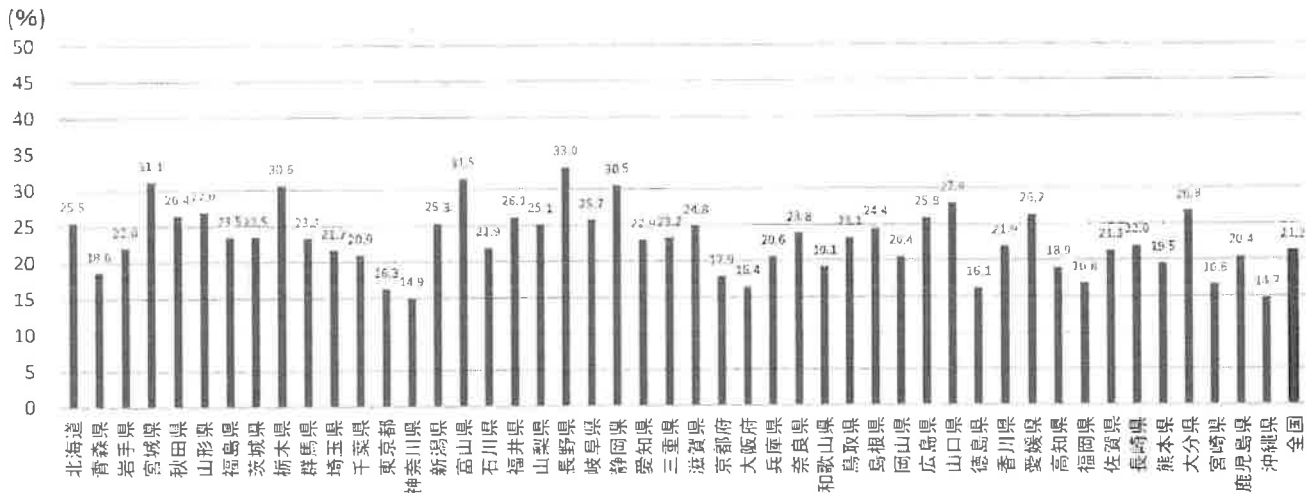
風しん報告数 (性・年齢階級別)

• 2020年第1週～第34週 (n=87) 2020年8月26日現在暫定値

※参考として、2018年第1週～第52週(n=2,941)、2019年第1週～第52週(n=2,306)を掲載



2019年度風しんの抗体検査を受けた割合 (2019年度分実施状況)



対象世代で抗体検査を受けた割合 = 抗体検査の実績数 / 都道府県別40～47歳人口
 全都道府県別40～47歳人口 = 約646万人

| 実施月 (請求月) | 4・5月実施 (6月請求) | 6月実施 (7月請求) | 7月実施 (8月請求) | 8月実施 (9月請求) | 9月実施 (10月請求) | 10月実施 (11月請求) | 11月実施 (12月請求) | 12月実施 (1月請求) | 1月実施 (2月請求) | 2月実施 (3月請求) | 3月実施 (4月請求) | クーポン券 以外 |
|--------------|------------------|----------------|----------------|----------------|-----------------|------------------|------------------|-----------------|----------------|----------------|----------------|--------------|
| 抗体検査 | 13万人 累積13万人 | 21万人 34万人 | 20万人 54万人 | 15万人 69万人 | 12万人 82万人 | 11万人 93万人 | 11万人 103万人 | 8万人 111万人 | 6万人 117万人 | 7万人 125万人 | 10万人 134万人 | 9万人 143万人 |
| 予防接種 | 2万人 累積2万人 | 4万人 5万人 | 4万人 10万人 | 3万人 13万人 | 3万人 16万人 | 2万人 18万人 | 2万人 21万人 | 2万人 23万人 | 2万人 25万人 | 2万人 27万人 | 3万人 30万人 | 3万人 34万人 |

風しんの追加的対策の今後の対応について

当初目標

- 目標1: 2020年7月までに抗体保有率を85%以上に引き上げる。
- 目標2: 2022年3月までに抗体保有率を90%以上に引き上げる。

現状

- 新型コロナウイルスの感染拡大により、外出の自粛やテレワークの推奨等、平時とは異なる状況で、医療機関の受診等が必要となる風しんの抗体検査・予防接種の実施をこれまでどおり推進することは困難。
- 風しんの追加的対策の対象者や関係者に対して、現状を踏まえた考え方を示す必要がある。

対応案

新型コロナウイルスの感染拡大の防止を最優先課題として、風しんの追加的対策の当初目標1の達成時期を見直し、当面、「2021年7月まで」とし、今後、新型コロナウイルスの感染状況、健康診断の実施状況、風しん対策の進捗状況等を踏まえ2020年度中を目処に当初目標1及び2の達成時期について見直すこととする。

ただし、中止又は延期された健康診断等が再開された場合に風しん対策がしっかりと取り組まれるよう、多くの企業で定期健診の機会に風しんの抗体検査を円滑に実施できる環境の整備や仕組みの構築等に引き続き取り組む。

<具体的な対応>

- 当初目標の達成を目指した対応は行わないものの、着実に風しん対策が進むように対応することとし、風しんの抗体検査・予防接種を行う場合は、時間や場所に配慮し、換気や消毒を行う等、新型コロナウイルス感染症の感染防止策に努める。
- また、風しん対策の強化につながる手続きの簡略化等の方策について検討・調整を進める。

⇒新型コロナウイルスの感染拡大の防止に配慮しながら、風しん対策を強力に推進する。

「1. 接種するワクチンの種類を間違えてしまった。」の概要②

| No. | 具体的な間違いの内容 |
|-----|--|
| 11 | 70歳か月の人にPPSV23を接種するところ、日本脳炎ワクチンを接種した。 |
| 12 | 13歳児に日本脳炎ワクチン(特例対象者)とインフルエンザワクチンの同時接種予定であったが、妹に接種予定であった日本脳炎ワクチンを誤って接種した(日本脳炎ワクチン0.5mLを合計2本接種した)。 |
| 13 | MRと水痘を接種予定の双子が診察室に入り、MRが2名分用意されたトレーと水痘が2名分用意されたトレーがあったが、MRのトレーから2本誤って接種した(MRワクチンを合計2本接種した)。 |
| 14 | B型肝炎、DPT-IPV、ロタの同時接種予定で双子が受診した際、普段と違いワクチン毎にトレーを準備したため誤ってB型肝炎ワクチンを2回接種した。 |
| 15 | PCV13を接種後、同時接種予定の水痘ワクチンと別の人用に準備したPCV13を間違えてPCV13を同日に2回接種した。 |
| 16 | 日本脳炎とインフルエンザワクチンの接種予定であったが、インフルエンザワクチン接種後、別の日に接種予定であったインフルエンザワクチンを誤って接種(インフルエンザワクチンを合計2本接種した)。 |
| 17 | 日本脳炎とMRの同時接種予定であったが、日本脳炎0.5mLを2回誤って接種した。 |
| 18 | 水痘と四種混合ワクチンを接種するはずが、水痘とMRワクチンをトレーに用意してしまい、間違えて接種した。 |

「3. 不必要な接種を行ってしまった。」の概要

| No. | 具体的な間違いの内容 |
|-----|--|
| 1 | B型肝炎を4回接種した。 |
| 2 | 既に接種済みであった日本脳炎第2期の接種を再度接種した。 |
| 3 | A医療機関で日本脳炎第1期追加を実施したが母子健康手帳への記載がなく、B医療機関にて第1期追加を接種した。 |
| 4 | DPT3回、OPV1回、IPV2回、DPT-IPV1回を接種済みのところ、誤ってDPT-IPVを接種した。 |
| 5 | Hibワクチン接種回数3回(初回2回、追加1回)のうち2回目が生後12月を超えたため、3回目は不要となるが3回目を接種した。 |
| 6 | Hibワクチンの1回を生後7か月から開始した場合、初回2回、追加1回の合計3回接種のところ、4回目を接種した。 |
| 7 | 既に1回PPSV23を接種済みの方に2回目のPPSV23を定期接種として接種した。 |
| 8 | 5か月前に接種済みであったPPSV23を再度接種した。 |
| 9 | 平成29年5月に接種済みであった高齢者肺炎球菌ワクチンを、再度平成30年3月に接種した。 |

「2. 対象者を誤認して接種してしまった。」の概要

| No. | 具体的な間違いの内容 |
|-----|---|
| 1 | 弟に接種すべき日本脳炎ワクチンを、おたふくかぜワクチンを接種予定であった兄に誤って接種した。 |
| 2 | 姉に接種すべき日本脳炎ワクチンを、インフルエンザワクチンを接種予定であった妹に誤って接種した。 |
| 3 | 姉に接種すべきDTワクチンを、日本脳炎ワクチンを接種予定であった弟に誤って接種した。 |
| 4 | 妹に接種すべき日本脳炎ワクチンを、MRワクチン第2期を接種予定であった姉(6歳)に誤って接種した。 |
| 5 | 兄に接種すべき二種混合(DT)ワクチンを、日本脳炎ワクチンを接種予定であった妹に誤って接種した。 |
| 6 | 姉6歳がMRワクチン、妹3歳が日本脳炎ワクチンを接種するところ、2人同時に診察室に入り、本人確認不足で姉に接種するMRワクチンを、妹に誤って接種した。 |
| 7 | Aさんの名前を呼び、入室を促したところBさんが入室。Bさんと気づかないまま接種してしまった。 |

令和元年8月7日
第32回厚生科学審議会予防接種・ワクチン分科会予防接種基本方針部会資料より抜粋

「4. 接種間隔を間違えてしまった。」の概要①

| No. | 具体的な間違いの内容 |
|-----|--|
| 1 | B型肝炎ワクチンの3回目の接種を1回目から64日で接種した。 |
| 2 | Hibワクチン3回目の接種をするところ、誤ってB型肝炎ワクチンの3回目を接種した。 |
| 3 | Hib、PCV、DPT-IPV、ロタウイルスワクチンの同時接種に本来接種予定ではないB型肝炎ワクチンの3回目を接種した。1回目からの接種間隔も間違えて接種した。 |
| 4 | MRワクチン接種後27日以上空けずに日本脳炎ワクチンを接種した。 |
| 5 | ロタウイルスワクチン(生ワクチン)接種後27日以上空けずにDPT-IPVワクチンを接種した。 |
| 6 | 別の医療機関で接種した、MR1期・水痘1回目、おたふくかぜ(3種類同時接種)からの接種間隔を間違えてHib追加とPCV13の追加接種を行った。 |
| 7 | Hib追加は3回目から7か月以上の間隔を空けると、約5か月で接種した。 |
| 8 | インフルエンザワクチン接種後2~4週間の間隔で2回目を受けるところ2日の間隔で接種した。 |
| 9 | 特例対象者ではない児に、日本脳炎ワクチン1期初回接種後76日で1期追加を接種した。 |
| 10 | 日本脳炎ワクチン1期初回2回目から1期追加までは6か月以上空けるところ、6日で接種した。 |

「4. 接種間隔を間違えてしまった。」の概要②

| No. | 具体的な間違いの内容 |
|-----|--|
| 1 | 日本脳炎ワクチン1期初回2回目から1期追加までは6か月以上空けるところ、約5か月で接種した。 |
| 2 | DPT-IPV1期初回3回目と1期追加を6か月空けずに接種した。 |
| 3 | DPT-IPV初回1回目と2回目を14日の間隔で接種した。 |
| 4 | 2回目のB型肝炎とPCV13の同時接種で、1回目の接種から27日以上あけずに接種した。 |
| 5 | DPT-IPV2回目とHib3回目の接種を前回接種から7日で接種した。 |

「5. 接種量を間違えてしまった。」の概要

| No. | 具体的な間違いの内容 |
|-----|-----------------------------------|
| 1 | 1歳未満児に日本脳炎ワクチンを1回0.5mL接種した。 |
| 2 | 2歳4か月児に日本脳炎ワクチンを1回0.5mL接種した。 |
| 3 | 姉に接種すべき日本脳炎ワクチンを妹(2歳児)に0.5mL接種した。 |
| 4 | DTの第2期(11～12歳)対象者に1回0.5mL接種した。 |
| 5 | 生後8か月児にB型肝炎ワクチンを1回0.5mL接種した。 |
| 6 | 生後2か月児にB型肝炎ワクチンを1回0.5mL接種した。 |

「6. 接種部位・投与方法を間違えてしまった。」の概要

| No. | 具体的な間違いの内容 |
|-----|---|
| 1 | 複数のワクチンを一つの注射に混ぜて接種した。 |
| 2 | BCGワクチンの押しが弱いと判断し、押し直したため、合計3回接種した。 |
| 3 | BCGワクチンを接種部位を目立たない場所へと配慮した結果、上腕内側に接種してしまった |
| 4 | Hib・PCV13・DPT-IPVを同時接種する予定であったが、先にHibを接種し空になった注射器を、次に接種するPCV13用の注射器と勘違いし、空のまま刺した。 |

「7. 接種対象年齢が適切でなかった。」の概要

| No. | 具体的な間違いの内容 |
|-----|--|
| 1 | 対象年齢1歳未満であるところ、1歳を超えてB型肝炎ワクチンを接種した。 |
| 2 | Hib1回目とPCV13の1回目同時接種を生後1か月児に接種した。 |
| 3 | 日本脳炎1期追加を、定期接種対象外の年齢(6歳10か月)で接種した。 |
| 4 | 6歳11か月児に日本脳炎ワクチンを接種した。 |
| 5 | 生後2か月の児にHib+小児用肺炎球菌(PCV)+B型肝炎+ロタウイルスワクチンを接種しようとした際に、誤って4種混合(DPT-IPV)ワクチンも接種した。 |
| 6 | DPT-IPVワクチンを生後2か月児に接種した。 |
| 7 | 1歳以上で接種すべき4回目の小児用肺炎球菌ワクチンを11か月で接種した。 |
| 8 | HibとPCV13の同時接種を6歳3か月児に接種した。 |
| 9 | PCV13の1回目を5歳1か月児に接種した。 |
| 10 | 5歳児(幼稚園の年中組)に第2期のMRワクチンを接種した。 |

「8. 既に他の対象者に使用した針を使う等、接種器具の適切でない取り扱いのうち、血液感染を起こすもの。」の概要

| No. | 具体的な間違いの内容 |
|-----|--|
| 1 | 看護師の指に刺さった針で1歳10か月児にDPT-IPVワクチンを接種した。 |
| 2 | 接種者の指に接種した管針で接種。接種部分から出血あり。抗体検査・血液検査ともに実施。3か月後に2回目の血液検査予定。 |
| 3 | BCGの集団接種で他者に接種済みの管針を使用した。 |
| 4 | 他者に接種済みの針を刺した(注射器は空の状態)。 |

「9. 期限の切れたワクチンを接種してしまった。」の概要

| No. | 具体的な間違いの内容 |
|-----|--------------------------------|
| 1 | 3年42日有効期限が過ぎたインフルエンザワクチンを接種した。 |
| 2 | 有効期限だが、昨シーズンのインフルエンザワクチンを接種した。 |
| 3 | 124日有効期限が過ぎたMRワクチンを接種した。 |

「11. その他」の概要

| No. | 具体的な間違いの内容 |
|-----|--|
| 1 | ヒブワクチンを接種するところ、溶解液のみを接種した。 |
| 2 | 体温が37.7℃の児に接種した。 |
| 3 | 風邪で受診した4か月児に、他の児に接種予定のPCV13を接種した。 |
| 4 | DT0.1mlが入った注射器に日脳ワクチン0.7mlを吸わせて溶解し、0.5mlに合わせて接種した。 |
| 5 | 妹に接種するために準備したB型肝炎ワクチン0.25ml入りのシリンジを空であると勘違いし、そこへ日脳ワクチンの溶解液を0.7mlまで吸い足し、0.5mlを姉に接種した。 |
| 6 | 1人用のB型肝炎ワクチンを日にちをまたがず、当日中に複数の人に使用した。 |
| 7 | PCV13を2歳児に接種する際に、針が鼻へ進み皮膚を貫き、さらにワクチン液が半量ほど漏れ出た。 |

「10. 不適切な保管をされていたワクチンを使用した。」の概要

| No. | 具体的な間違いの内容 |
|-----|--|
| 1 | 20℃で3日間保管していたワクチンを接種した。 |
| 2 | 冷蔵されていないワクチンを接種した。 |
| 3 | インフルエンザワクチンの半量0.5mlを使用後、残りの半量を24時間以内に使用するべきところ、9日後に使用した。 |
| 4 | 1週間前に開封済みの仮置き状態で冷蔵保存された2種混合(DT)ワクチンを接種した。 |

【参考】予防接種間違いに関する取組

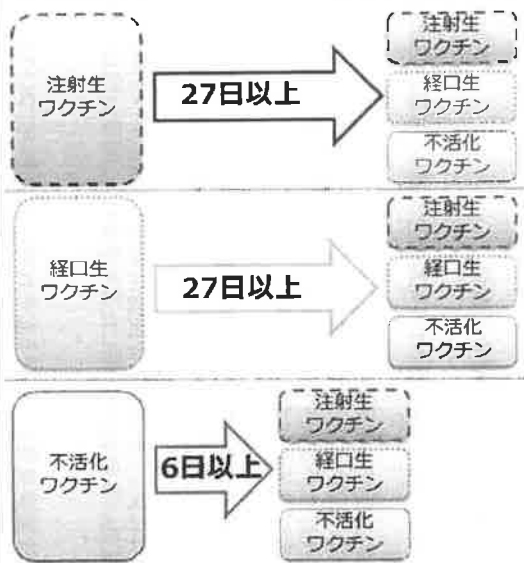
- 全国で予防接種従事者向けの研修会を実施し、間違い防止の注意喚起を実施
 - ・予防接種従事者研修(全国7ブロック)
 - ・予防接種基礎講座(国立国際医療研究センター)
 - ・都道府県が設置する予防接種センターが実施する研修
 - ・市区町村が実施する研修 等
- 予防接種従事者が注意すべき事項をまとめたリーフレット「予防接種における間違いを防ぐために」を作成し、自治体や医療機関等に配布
- 自治体に対し、予防接種の実施に当たって確認すべきポイントや報告が多い間違い事例などを記載した通知を发出し、間違い防止の注意喚起を実施
- 重大な健康被害につながるおそれのある間違いについては、報告後速やかに国立感染症研究所感染症学センターと共有し、市区町村が実施した対応を確認

10月1日から異なるワクチンを接種する際の接種間隔の制限が一部変更されます

2020年9月30日まで

<異なるワクチンを接種する際の接種間隔>

接種したワクチン → 次に接種するワクチン



2020年10月1日から

接種したワクチン → 次に接種するワクチン



<注意>

- ・接種から数日間は、発熱や接種部位の腫脹などの症状が出ることがあります。規定上接種が可能な期間であっても、必ず、発熱や接種部位の腫脹がないことなど、体調に問題がないことを確認してから、接種してください。
- ・特に医師が認めた場合、同時接種を行うことができます。
- ・同一のワクチンを複数回接種する場合の接種間隔については添付文書等の規定に従ってください。

令和2年10月30日
令和2年度予防接種
従事者研修会資料より
抜粋

定期接種実施要領の記載

現行

○ 定期接種実施要領（抄）

第1 総論

19 他の予防接種との関係

- (1) 乾燥弱毒生麻しん風しん混合ワクチン、乾燥弱毒生麻しんワクチン、乾燥弱毒生風しんワクチン、経皮接種用乾燥BCGワクチン又は乾燥弱毒生水痘ワクチンを接種した日から別の種類の予防接種を行うまでの間隔は、27日以上おくこと。沈降精製百日せきジフテリア破傷風不活化ポリオ混合ワクチン、沈降精製百日せきジフテリア破傷風混合ワクチン、不活化ポリオワクチン、乾燥細胞培養日本脳炎ワクチン、沈降ジフテリア破傷風混合トキソイド、乾燥ヘモフィルスb型ワクチン、沈降13価肺炎球菌結合型ワクチン、組換え沈降2価（4価）ヒトパピローマウイルス様粒子ワクチン、組換え沈降B型肝炎ワクチン、インフルエンザHAワクチン又は23価肺炎球菌莢膜ポリサッカライドワクチンを接種した日から別の種類の予防接種を行うまでの間隔は、6日以上おくこと。
- (2) 2種類以上の予防接種を同時に同一の接種対象者に対して行う同時接種（混合ワクチンを使用する場合を除く。）は、医師が特に必要と認めた場合に行うことができること。

改正後

○ 定期接種実施要領（抄）

第1 総論

19 他の予防接種との関係

- (1) 乾燥弱毒生麻しん風しん混合ワクチン、乾燥弱毒生麻しんワクチン、乾燥弱毒生風しんワクチン、経皮接種用乾燥BCGワクチン又は乾燥弱毒生水痘ワクチンを接種した日から、乾燥弱毒生麻しん風しん混合ワクチン、乾燥弱毒生麻しんワクチン、乾燥弱毒生風しんワクチン、経皮接種用乾燥BCGワクチン又は乾燥弱毒生水痘ワクチンの予防接種（同一種類のワクチンを接種する場合において、接種の間隔に関する定めがある場合は、その定めるところによる。）を行うまでの間隔は、27日以上おくこと。
- (2) 2種類以上の予防接種を同時に同一の接種対象者に対して行う同時接種（混合ワクチンを使用する場合を除く。）は、医師が特に必要と認めた場合に行うことができること。

長期療養特例制度について

【制度の概要】

長期にわたり療養を必要とする疾病にかかったこと等の特別な事情により接種対象期間に定期接種を受けられなかった者が、当該特別な事情がなくなってから一定期間を経過する日までの間は、定期接種を受けることができるよう、予防接種法施行令に特例措置が設けられている。

＜特例措置が適用される要件＞【予防接種法施行令第1条の3第2項】

- 定期接種の接種対象期間に、
- 長期にわたり療養を必要とする疾病にかかったこと等の特別な事情により、定期接種を受けることができなかつたと認められる場合であつて、
- 当該特別な事情がなくなつてから2年（高齢者の肺炎球菌感染症については1年）を経過する日までの間に接種した場合は、定期接種として取り扱う（ジフテリア、百日せき、急性灰白髄炎、破傷風、結核、Hib感染症、小児の肺炎球菌感染症については、個別に接種年齢の上限を設定*）。

※予防接種法施行規則第2条の6

＜特別な事情＞【予防接種法施行規則第2条の5】

- 長期にわたり療養を必要とする疾病にかかったこと（やむを得ず定期接種を受けることができなかつた場合に限る。）
 - ・重症複合免疫不全症、無ガンマグロブリン血症その他免疫の機能に支障を生じさせる重篤な疾病
 - ・白血病、再生不良性貧血、重症筋無力症、若年性関節リウマチ、全身性エリテマトーデス、潰瘍性大腸炎、ネフローゼ症候群その他免疫の機能を抑制する治療を必要とする重篤な疾病
 - ・その他のこれらに準ずると認められるもの
- 臓器の移植術を受けた後、免疫の機能を抑制する治療を受けたこと（やむを得ず定期接種を受けることができなかつた場合に限る。）
- 医学的知見に基づきこれらに準ずると認められるもの

令和2年10月30日
令和2年度予防接種
従事者研修会資料より
抜粋

長期療養特例の実施状況について

平成30年4月から平成31年3月末までに厚生労働省へ報告があつた長期療養特例の実施状況（1,873件）について取りまとめた結果は以下のとおり。

疾病分類別報告数

| 分類 | 件数 |
|---------|-------|
| 悪性新生物 | 323 |
| 血液・免疫疾患 | 134 |
| 神経・筋疾患 | 242 |
| 慢性消化器疾患 | 91 |
| 慢性腎疾患 | 89 |
| 慢性呼吸器疾患 | 169 |
| 慢性心疾患 | 319 |
| 内分泌疾患 | 7 |
| 膠原病 | 272 |
| 先天性代謝異常 | 7 |
| アレルギー疾患 | 48 |
| 先天異常 | 106 |
| その他 | 66 |
| 計 | 1,873 |

ワクチン種類別報告数

| 分類 | 件数 |
|---------|-----|
| DPT-IPV | 44 |
| DT | 32 |
| DPT | 46 |
| IPV | 73 |
| MR | 544 |
| 日本脳炎 | 89 |
| BCG | 333 |
| Hib | 72 |
| 小児用肺炎球菌 | 50 |
| 水痘 | 323 |
| B型肝炎 | 622 |
| 高齢者肺炎球菌 | 61 |

※複数接種については重複して計上

子宮頸がん予防ワクチンについて

| これまでの経緯及び対応 | |
|--------------|--|
| 時期 | 事項 |
| 平成 25 年 4 月 | 予防接種法の一部を改正する法律の施行 → 定期接種の開始 |
| 平成 25 年 6 月 | 第 2 回予防接種・ワクチン分科会 副反応検討部会 →ワクチンとの因果関係を否定できない持続的な疼痛がワクチン接種後に特異的に見られたことから、副反応の頻度がより明らかになり、国民に適切な情報提供ができるまでの間、定期接種を積極的に勧奨すべきではないとされた。同日、積極的な接種勧奨の一時差し控えを決定した旨の報道発表を行うとともに、自治体等へ通知 |
| 平成 29 年 12 月 | 第 32 回予防接種・ワクチン分科会 副反応検討部会 →HPV ワクチン接種後に生じたとされる症状に苦しんでおられる方に対しては、引き続き寄り添った支援を行うべきとされ、また、HPV ワクチンについて、安全性や有効性の両方をよく理解していただくことが必要であり、そのために国民に対する情報提供を充実すべきであるとされた。 → 翌年 1 月、リーフレットの更新 |
| 令和 2 年 7 月 | シルガード 9 水性懸濁筋注シリンジ (MSD (株) 製) の製造販売が承認された。 → 定期の予防接種に用いることの是非について検討 |
| 令和 2 年 9 月 | 第 49 回予防接種・ワクチン分科会 副反応検討部会 →国民に情報が十分に行き届いていないことが明らかになり、HPV ワクチンの接種対象者やその保護者に対し、より確実に情報を届ける方法を検討する |
| 令和 2 年 10 月 | ヒトパピローマウイルス感染症に係る定期接種の対象者等への周知について、自治体等へ通知 |

令和元年度接種者

| 市町村名 | 年齢 | 対象者数 | 令和元年度合計 | | | |
|------|------|-------|---------|-------|-------|----|
| | | | 第 1 回 | 第 2 回 | 第 3 回 | 計 |
| 霧島市 | 11 歳 | 613 | 0 | 0 | 0 | 0 |
| | 12 歳 | 565 | 2 | 2 | 1 | 5 |
| | 13 歳 | 591 | 0 | 0 | 1 | 1 |
| | 14 歳 | 596 | 1 | 1 | 0 | 2 |
| | 15 歳 | 583 | 3 | 2 | 1 | 6 |
| | 16 歳 | 612 | 3 | 3 | 1 | 7 |
| | 計 | 3,560 | 9 | 8 | 4 | 21 |

過去実績 (延べ接種者数)

| 年度 | H25 | H26 | H27 | H28 | H29 | H30 | R1 |
|----|-------|------|-----|-----|-----|-----|------|
| 実績 | 330 人 | 11 人 | 1 人 | 0 人 | 2 人 | 0 人 | 21 人 |