

霧島

Special Edition
特集◎霧島の財政事情

霧島新報
NOVEMBER.2009 VOL.88

11



棚田 隼人町松永 10月10日 午前8時33分

Kirishima City Public Relations, Japan
2009.11.10発行 VOL.88

霧島新報



発行/〒899-4394 鹿児島県霧島市国分中央三丁目45-1 世/0995-45-5111(代)
ホームページ/URL http://www.city.kirishima.jp ■メール/アドレス/E-mail info@city-kirishima.jp
編集/広報広聴課 TEL/0995-64-0955 FAX/0995-64-0934 ■印刷/国分新生社印刷



冬のボーナス・他行満期の預け替えに 『貯王』

- JAの定期貯金
1. 貯金の種類 スーパー定期
 2. お預け入れ金額 20万円以上
 3. お預け入れ期間 1年(自動継続型)
 4. 金利 0.3% (満期継続後はその時点の店頭表示金利が適用されます)
 5. 取り扱い対象 個人の方で新規にお預け入れの方に限ります。

こつこつ貯めて夢を実現 『積王』

- JAの定期積金
1. 貯金の種類 定期積金
 2. ご契約金額コース 20万円以上
 3. ご契約期間 1年以上 5年以内
 4. 金利 0.3%
 5. 取り扱い対象 個人の方で新規にお預け入れの方に限ります。

JAあいら

冬のボーナスキャンペーン

2009 Winter Campaign



期間: 2009年11月2日(日) → 12月30日(水)

ご成約記念品

ちまたでは「手作り弁当」が大ブーム!
保温・保冷機能もつけました。

ちよきんぎょ おべんとトート

サイズ:
240×180×120mm



先着2,000名様

バッグの内側に保温・保冷シートがついています

特賞

15名様

旅行クーポン券 3万円分

急ぎなさい

お急ぎなさい

急ぎなさい



詳しくはお近くのJA窓口までお気軽に!



- ・加治木統括支店 ☎ 63-1133
- ・横川統括支店 ☎ 72-0311
- ・隼人統括支店 ☎ 42-1121
- ・始良統括支店 ☎ 65-3131
- ・栗野統括支店 ☎ 74-3151
- ・霧島統括支店 ☎ 57-1211
- ・蒲生統括支店 ☎ 52-1135
- ・吉松統括支店 ☎ 75-2121
- ・国分統括支店 ☎ 45-1033
- ・溝辺統括支店 ☎ 59-2211
- ・牧園統括支店 ☎ 76-1121
- ・福山統括支店 ☎ 56-2201

広告



霧島市の財政事情を お知らせします

霧島市の平成20年度の決算がまとまりました。税金や国・県からの交付金などをどのくらい収入し、どのように使われたのか、平成21年度上半期(平成21年4月1日～9月30日)の財政状況と併せてお知らせします。

地方自治法第243条の3第1項と霧島市「財政事情」の作成および公表に関する条例第2条の規定に基づき、平成20年度の決算状況と平成21年度上半期の財政状況を公表します。また、地方公共団体の財政の健全化に関する法律(健全化法)の規定により、平成20年度決算に基づく、地方公共団体の財政健全化を判断するための指標と公営企業ごとの経営状況を明らかにする指標を併せてお知らせします。

平成20年度決算状況

平成20年度の本市の普通会計決算状況を5ページの地方財政状況調査(決算統計)の結果に基づき分析すると、歳入決算は578億1500万円、歳出決算は518億7424万円、歳入から歳出を差し引いた形式収支では59億4076万円、それから翌年度へ繰り越すべき財源を差し引いた実質収支は26億2407万円となりました。また、財政構造の弾力性を

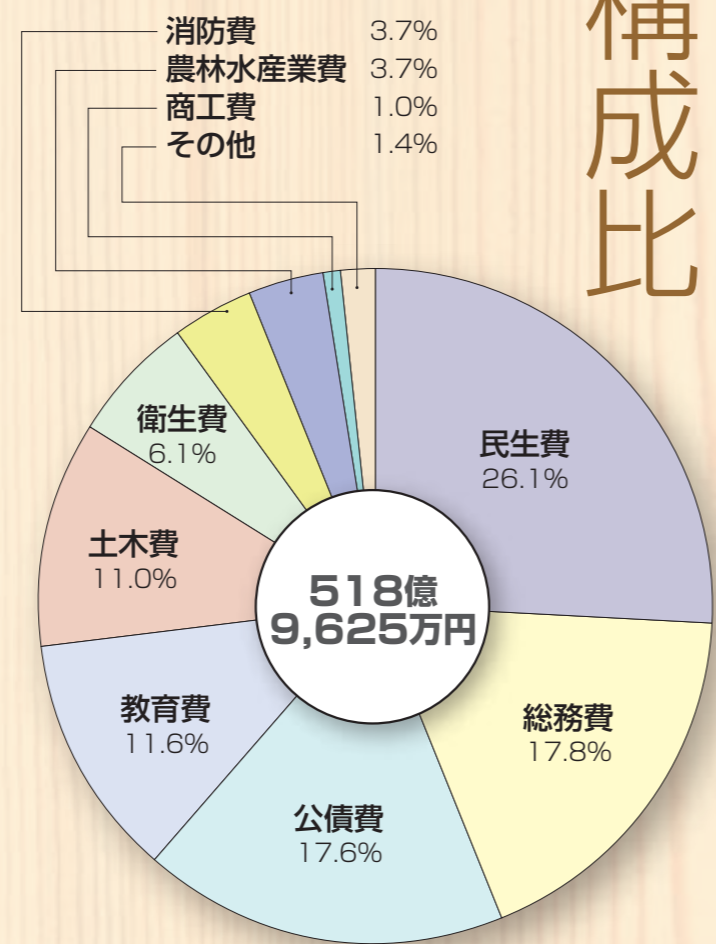
判断する指標である経常収支比率は、前年度より2.4ポイント上昇し93.9割、実質公債費比率は、前年度より0.2ポイント上昇し14.0割となりました。本市においては、中長期的な財政収支の均衡を図り、後年度の財政運営に支障をきたさないよう、限られた財源の重点的な配分と既存事業の徹底した見直しなどによる一層の節減合理化に取り組み、身の丈にあった健全な財政運営に努めていきます。

◎問い合わせ先 財政課 (64)0917

◎平成20年度一般会計の決算状況

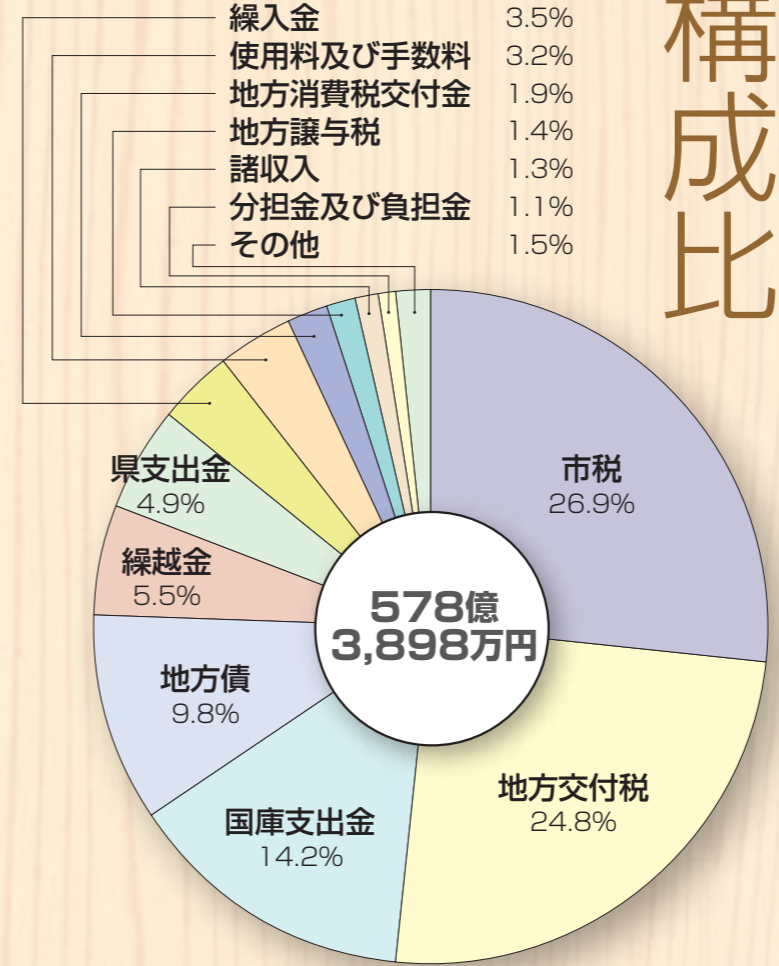
歳出の構成比

	平成20年度決算額	構成比
民生費	135億3,463万円	26.1%
総務費	92億3,629万円	17.8%
公債費	91億6,165万円	17.6%
教育費	59億9,986万円	11.6%
土木費	56億9,235万円	11.0%
衛生費	31億5,040万円	6.1%
消防費	19億1,868万円	3.7%
農林水産業費	19億1,676万円	3.7%
商工費	5億3,623万円	1.0%
その他	7億4,940万円	1.4%
計	518億9,625万円	100.0%



歳入の構成比

	平成20年度決算額	構成比
市税	155億5,404万円	26.9%
地方交付税	143億5,569万円	24.8%
国庫支出金	81億9,573万円	14.2%
地方債	56億5,360万円	9.8%
繰越金	31億8,821万円	5.5%
県支出金	28億4,416万円	4.9%
繰入金	20億4,779万円	3.5%
使用料及び手数料	18億5,688万円	3.2%
地方消費税交付金	11億1,342万円	1.9%
地方譲与税	7億8,894万円	1.4%
諸収入	7億2,373万円	1.3%
分担金及び負担金	6億4,977万円	1.1%
その他	8億6,702万円	1.5%
計	578億3,898万円	100.0%

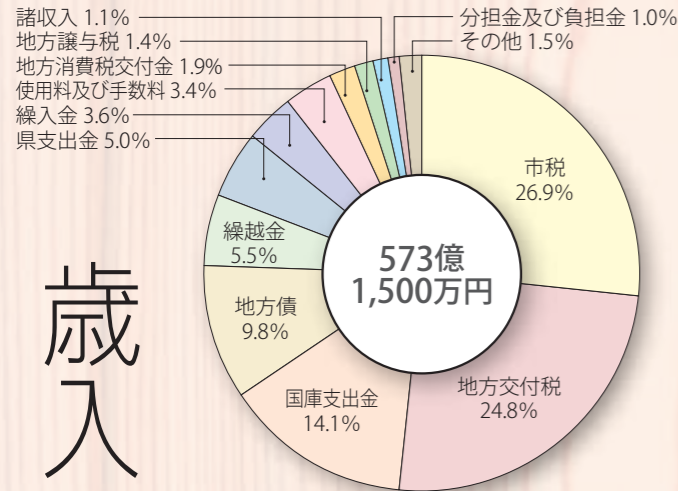


【用語説明】

- 【歳入】**
- 市税.....市民税や固定資産税など市に納められた税金
 - 地方交付税.....所得税などの国税5税の一定割合を、市の状況に応じて配分されたお金
 - 国庫支出金.....市が行う特定の事業に対して、国から交付されたお金
 - 地方債.....市が行う公共事業などの財源として、国などから借りたお金
 - 繰越金.....前年度から繰り越されたお金
 - 県支出金.....市が行う特定の事業に対して、県から交付されたお金
 - 繰入金.....基金(市の貯金)や特別会計などから繰り入れられたお金
 - 使用料及び手数料.....公営住宅の家賃や住民票などの証明書の発行に納められたお金
 - 地方消費税交付金.....地方消費税の一部を、人口などにより按分(あんぶん)されて国から交付されたお金
 - 地方譲与税.....国税として徴収され、そのまま地方公共団体へ譲与される税金で、国から交付されたお金
 - 諸収入.....市の預金利子や各種貸付金の元利収入
 - 分担金及び負担金.....保育所の保育料や公共事業の受益者負担金などとして納められたお金
 - その他.....国からの各種交付金、財産収入、寄附金として納められたお金
- 【歳出】**
- 民生費.....高齢者や障がい者および児童の福祉推進などに使われたお金
 - 総務費.....総務人事管理や財産の管理、企画調整や地域の振興、税務事務などに使われたお金
 - 公債費.....これまでの公共事業などの財源として借り入れたお金の返済に使われたお金
 - 教育費.....公立学校の管理運営や施設整備、生涯学習の推進などに使われたお金
 - 土木費.....道路や公園、公営住宅などの整備に使われたお金
 - 衛生費.....ごみ、し尿の処理や健康増進事業などに使われたお金
 - 消防費.....消防署や消防団の運営など、消防活動や救急活動に使われたお金
 - 農林水産業費.....農業、林業、畜産、水産業などの振興に使われたお金
 - 商工費.....商業や観光の振興および企業誘致などに使われたお金
 - その他.....議会費、労働費、災害復旧費および公営企業会計への諸支出金に使われたお金

平成20年度 普通会計の決算状況

この普通会計の決算は、全国一律に実施された平成20年度地方財政状況調査（決算統計）により算定したものです。
霧島市の普通会計は、霧島市一般会計から市場管理にかかる経費を除いたものです。

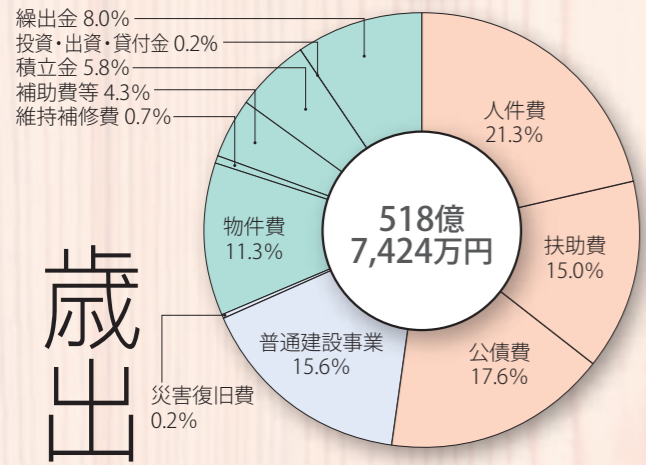


◎歳入

	平成20年度決算額	平成19年度決算額	対前年増減額
市 税	155億5,404万円	154億2,612万円	1億2,792万円
地方交付税	143億5,569万円	143億4,373万円	1,196万円
国庫支出金	81億6,970万円	58億2,578万円	23億4,392万円
地方債	56億5,360万円	54億6,020万円	1億9,340万円
繰越金	31億8,597万円	35億6,783万円	▲3億8,186万円
県支出金	28億8,315万円	27億7,917万円	1億 398万円
繰入金	20億4,779万円	18億6,879万円	1億7,900万円
使用料及び手数料	19億7,638万円	20億2,519万円	▲4,881万円
地方消費税交付金	11億1,342万円	11億9,336万円	▲7,994万円
地方譲与税	7億8,894万円	8億2,771万円	▲3,877万円
諸収入	6億5,606万円	7億1,233万円	▲5,627万円
分担金及び負担金	5億6,317万円	5億5,359万円	958万円
その他	8億6,709万円	7億7,286万円	9,423万円
計	578億1,500万円	553億5,666万円	24億5,834万円

◎歳出（性質別）

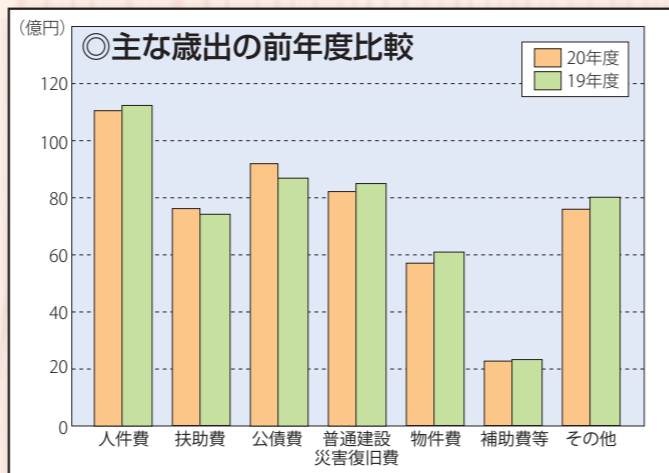
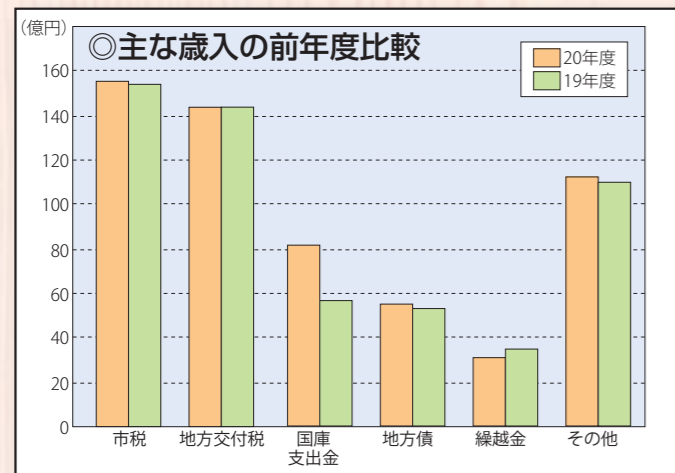
	平成20年度決算額	平成19年度決算額	対前年増減額
義務的経費	279億8,686万円	273億5,127万円	6億3,559万円
人件費	110億5,212万円	111億7,669万円	▲1億2,457万円
扶助費	77億8,215万円	75億3,241万円	2億4,974万円
公債費	91億5,259万円	86億4,217万円	5億1,042万円
投資的経費	82億1,460万円	84億8,640万円	▲2億7,180万円
普通建設事業	81億 28万円	83億5,452万円	▲2億5,424万円
災害復旧費	1億1,432万円	1億3,188万円	▲1,756万円
その他の経費	156億7,278万円	163億3,303万円	▲6億6,025万円
物件費	58億6,723万円	60億2,679万円	▲1億5,956万円
維持補修費	3億7,142万円	3億4,433万円	2,709万円
補助費等	22億1,182万円	22億8,456万円	▲7,274万円
積立金	29億9,143万円	27億9,854万円	1億9,289万円
投資・出資・貸付金	1億 142万円	9,833万円	309万円
繰出金	41億2,946万円	47億8,048万円	▲6億5,102万円
計	518億7,424万円	521億7,070万円	▲2億9,646万円



【用語説明】

人件費……… 職員の給料、手当、社会保険料、議員や各種委員の報酬などに使われたお金
 扶助費……… 生活保護費や児童手当、障がい者などへの支援に使われたお金
 普通建設事業… 道路や橋りょう、学校、庁舎などの建設事業に使われたお金
 災害復旧費…… 災害によって被害を受けた道路や公共施設などを復旧するために使われたお金

物件費……… 備品購入費や委託料、臨時職員の賃金、消耗品の購入などに使われたお金
 維持補修費…… 道路や公共施設などの軽微な補修に使われたお金
 補助費等……… 各種団体への補助金や協議会などの負担金に使われたお金
 積立金……… 基金（市の貯金）へ積み立てたお金
 投資・出資・貸付金… 奨学金の貸付などに使われたお金
 繰出金……… 特別会計へ繰り出したお金



◎特別会計決算

特別会計名	歳入	歳出	差引
国民健康保険特別会計	133億7,687万円	133億4,152万円	3,535万円
後期高齢者医療特別会計	10億2,049万円	10億1,715万円	334万円
老人保健医療特別会計	17億5,142万円	15億 66万円	2億5,076万円
介護保険特別会計	76億 675万円	73億 53万円	3億 622万円
交通災害共済事業特別会計	2,743万円	2,732万円	11万円
下水道事業特別会計	21億3,570万円	20億5,638万円	7,932万円
温泉供給特別会計	1億1,526万円	1億1,150万円	376万円
計	260億3,392万円	253億5,506万円	6億7,886万円

◎企業会計決算

企業会計名	収益的収入および支出		資本的収入および支出	
	収入	支出	収入	支出
水道事業	21億2,017万円	17億4,529万円	8億 79万円	17億7,785万円
工業用水道事業	760万円	439万円	0円	2万円
病院事業	35億5,415万円	33億3,272万円	0円	1億7,652万円
計	56億8,192万円	50億8,240万円	8億 79万円	19億5,439万円

*資本的収入額が資本的支出額に対して不足する額は、損益勘定留保資金、利益剰余金などで補てんしています。

◎一般会計および特別会計の地方債借入状況

借入先	平成20年度末借入金残高
財政融資	408億8,570万円
旧郵政公社資金	123億8,281万円
地方公営企業等金融機構	119億4,122万円
市中銀行	69億1,027万円
その他	139億8,194万円
計	861億 194万円

(企業会計を除く)

◎一般会計および特別会計の財産状況

区分	平成20年度末現在高
土地 (うち市有林)	3,512㎡ (1,914㎡)
建物	888,427㎡
計	138億3,343万円
基金	
内	
財政調整基金	29億 400万円
減債基金	14億2,832万円
特定建設事業基金	12億7,159万円
その他の基金	82億2,952万円
有価証券	2億3,002万円

(企業会計を除く)

【用語説明】

① 財政力指数

地方公共団体の財政力を判断する指数で、地方交付税法の規定により算定された基準財政需要額で基準財政収入額を除いて得た数値の3年間の平均値をいい、一般的に「1」に近いほど、さらに「1」を超えるほど財政力が強いとされています。

② 経常収支比率

財政構造の弾力性を判断する最も一般的な指標で、歳出の経常的経費に充てられた一般財源などが歳入の経常一般財源などに占める割合で、70%～80%が標準的とされ、比率が低いほど財政構造に弾力性があるとされています。

③ 公債費比率

公債費による財政負担の度合いを判断する指標で、一般財源などに対し公債費に充てた一般財源の比率です。

④ 地方債制限比率

地方債の制限に係る指標で、地方公共団体における公債費による財政負担の度合いを判断するものです。

⑤ 実質赤字比率

一般会計などを対象とした実質赤字額の標準財政規模に対する比率です。黒字の場合、「-」で示されます。

⑥ 連結実質赤字比率

全会計を対象とした実質赤字額または資金の不足額の標準財政規模に対する比率です。黒字の場合、「-」で示されます。

◎健全化法などに基づく主な指数

指数など	平成20年度	平成19年度
① 財政力指数	0.59	0.55
② 経常収支比率	93.9%	91.5%
③ 公債費比率	17.5%	18.2%
④ 地方債制限比率 (3か年平均)	13.1%	12.6%
⑤ 実質赤字比率	-	-
⑥ 連結実質赤字比率	-	-
⑦ 実質公債費比率 (3か年平均)	14.0%	13.8%
⑧ 将来負担比率	118.3%	118.8%
⑨ 資金不足比率 (5企業会計すべて)	-	-

(地方財政状況調査などに基づく各指数など)

⑦ 実質公債費比率

地方公共団体の収入に対する借入金返済額の比率を示すものです。普通会計の公債費に下水道特別会計や水道事業会計などへの繰出金（公債費相当額）を加算し、財政負担の度合いを判断するもので、18%を超えると地方債発行について国や県の許可が必要とされ、25%を超えると一部の地方債の発行について制限されます。

⑧ 将来負担比率

地方公共団体の一般会計などの借入金（地方債）や将来支払っていく可能性のある負担などの現時点での残高を指標化し、将来財政を圧迫する可能性の度合いを示す比率です。350%を超えると健全化計画を策定し、財政の健全化を図らなければなりません。

⑨ 資金不足比率

公営企業会計ごとの資金不足額の事業規模に対する比率です。資金不足額がない場合、「-」で示されます。(霧島市の公営企業会計：水道事業、工業用水道事業、病院事業、下水道事業、温泉供給)

平成21年度 上半期の財政状況

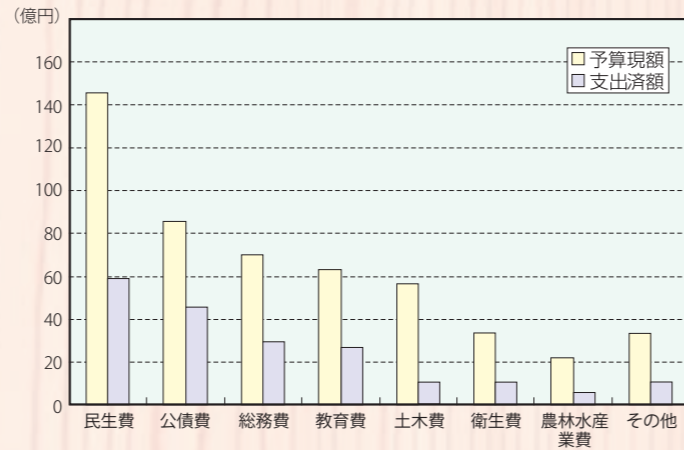
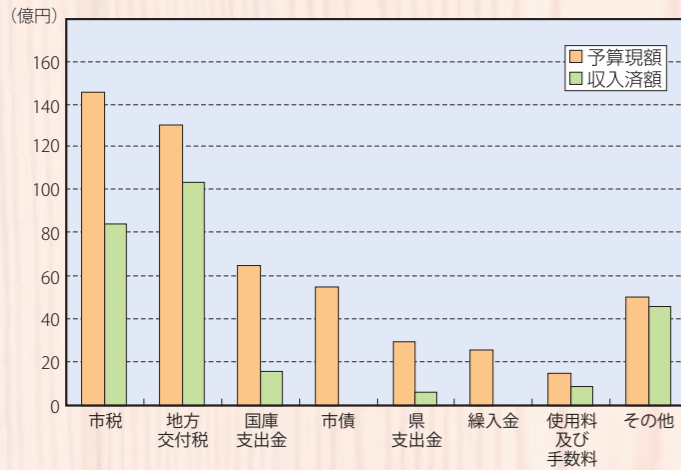
平成21年度の上半期(4月～9月)について、平成21年9月30日現在でどれだけ予算が執行されたかをお知らせします。

◎一般会計(歳入)

	予算現額	収入済額	予算構成比	収入率
市 税	144億8,805万円	83億6,556万円	28.1%	57.7%
地方交付税	130億 円	102億4,990万円	25.2%	78.8%
国庫支出金	64億5,878万円	16億9,092万円	12.5%	26.2%
市 債	55億 円	0円	10.7%	0.0%
県 支 出 金	29億9,707万円	5億 196万円	5.8%	16.7%
繰 入 金	25億1,950万円	0円	4.9%	0.0%
使用料及び手数料	16億6,181万円	8億6,797万円	3.2%	52.2%
そ の 他	49億7,885万円	44億1,751万円	9.6%	88.7%
歳入合計	516億 406万円	260億9,382万円	100.0%	50.6%

◎一般会計(歳出)

	予算現額	支出済額	予算構成比	執行率
民 生 費	144億3,707万円	59億8,645万円	28.0%	41.5%
公 債 費	86億9,979万円	43億5,874万円	16.9%	50.1%
総 務 費	72億1,435万円	29億4,487万円	14.0%	40.8%
教 育 費	63億1,768万円	26億9,711万円	12.2%	42.7%
土 木 費	57億9,970万円	10億7,606万円	11.2%	18.6%
衛 生 費	35億9,086万円	11億2,607万円	7.0%	31.4%
農林水産業費	22億1,239万円	5億1,769万円	4.3%	23.4%
そ の 他	33億3,222万円	11億6,936万円	6.4%	35.1%
歳出合計	516億 406万円	198億7,635万円	100.0%	38.5%



◎特別会計

会 計 名	予算現額	歳 入		歳 出	
		収入済額	収入率	支出済額	執行率
国民健康保険	135億2,285万円	47億1,871万円	34.9%	58億 904万円	43.0%
後期高齢者医療	11億1,404万円	3億2,968万円	29.6%	3億1,634万円	28.4%
老人保健医療	3,813万円	2億6,186万円	686.8%	150万円	3.9%
介護保険	79億6,120万円	37億7,765万円	47.5%	30億9,871万円	38.9%
交通災害共済事業	3,166万円	159万円	5.0%	593万円	18.7%
下水道事業	15億2,854万円	2億6,238万円	17.2%	4億8,932万円	32.0%
温泉供給	7,806万円	3,967万円	50.8%	2,320万円	29.7%

※収入済額が支出済額に対して不足する額は、他会計からの繰替運用により措置しています。

※財産の状況および市債の借入状況の一人当たり現在高は、平成21年9月30日現在の住民基本台帳人口128,337人で除して算出したものです。

◎一般会計および特別会計の財産状況

区 分	現在高	一人当たり現在高
土 地 (うち市有林)	3,510 ² ㎡ (1,914 ² ㎡)	0.027 ² ㎡ (0.015 ² ㎡)
建 物	889,375㎡	7㎡
基 金	170億5,444万円	132,888円
内訳	<ul style="list-style-type: none"> 積立基金 144億4,920万円 その他の基金 26億 524万円 	112,588円
有価証券	2億3,002万円	1,792円

(企業会計を除く)

◎一般会計および特別会計の市債借入状況

区 分	現在高	一人当たり現在高
市 債	822億4,479万円	640,875円

(企業会計を除く)

◎企業会計

会 計 名		収 益 的			資 本 的			
		収入	収入率	支出	収入	収入率	支出	執行率
水 道 事 業	予算額	20億9,937万円	48.5%	18億6,967万円	6,456万円	0.0%	19億2,719万円	31.5%
	執行額	10億1,777万円		4億7,540万円			0円	
工業用水道事業	予算額	719万円	26.8%	719万円	0円	0.0%	16万円	31.3%
	執行額	193万円		250万円			0円	
病 院 事 業	予算額	36億4,565万円	47.5%	36億4,524万円	0円	0.0%	5億1,279万円	79.4%
	執行額	17億3,084万円		15億4,096万円			0円	

※収益的収入額が収益的支出額に対して不足する額は、事業資金の運用により措置しています。

※資本的収入額が資本的支出額に対して不足する額は、損益勘定留保資金、利益剰余金などで補っています。

【平成20年度 普通会計決算 市民一人当たりの決算額と主な事業】

市民一人当たりに使ったお金は405,867円で、主にこのような事業に使われました。

	民生費	公債費	総務費
歳出決算額	104,809円	71,610円	70,680円
歳出決算に占める割合	25.8%	17.7%	17.4%
対前年度との増減額	2,104円	3,954円	2,226円

主な事業	民生費	公債費	総務費
<p>高齢者、障がい者、児童の福祉推進などに</p> <ul style="list-style-type: none"> ◆児童クラブ運営補助など ◆生活保護費の支給など ◆児童手当の支給 ◆公立・私立の保育所運営支援 ◆養護老人ホームの運営 ◆高齢者への生活支援事業など ◆障がい者への生活支援事業など 	<p>これまでの施設整備などで借りたお金の返済に</p>	<p>総務管理、財産管理、企画調整、地域振興、税務事務などに</p> <ul style="list-style-type: none"> ◆土地、建物等の財産管理 ◆税の賦課・徴収 ◆ふれあいバスなどの運行 ◆自治会、地域の活性化事業 ◆電算システムの稼働 ◆行財政改革への取り組み ◆交通防犯対策の取り組み ◆関平鉱泉販売所の管理運営 	

	教育費	土木費	衛生費
歳出決算額	46,656円	44,944円	27,675円
歳出決算に占める割合	11.5%	11.1%	6.8%
対前年度との増減額	▲3,904円	▲7,510円	▲329円

主な事業	教育費	土木費	衛生費
<p>学校の管理運営や施設整備および生涯学習の推進などに</p> <ul style="list-style-type: none"> ◆天降川小学校ほか施設整備 ◆牧園中学校ほか施設整備 ◆運動公園などの施設維持管理 ◆埋蔵文化財発掘調査 ◆図書館・図書室の維持管理 ◆公民館講座などの開催 ◆国分中央高校の運営 	<p>道路、公園、公営住宅の整備などに</p> <ul style="list-style-type: none"> ◆市道の維持管理および新設改良 ◆河川および港湾の管理 ◆公営住宅の維持管理など ◆公園整備および管理事業 ◆土地区画整理事業 	<p>ごみ、し尿の処理や健康増進事業などに</p> <ul style="list-style-type: none"> ◆合併処理浄化槽の設置補助 ◆ごみの収集、運搬 ◆清掃センター、し尿処理場、火葬場の管理運営 ◆各種予防接種事業 ◆母子保健事業 ◆健康増進事業(各種がん検診など) ◆乳幼児医療費の助成 	

	消防費	農林水産業費	その他の経費
歳出決算額	15,569円	15,035円	8,889円
歳出決算に占める割合	3.8%	3.7%	2.2%
対前年度との増減額	2,145円	▲340円	▲905円

主な事業	消防費	農林水産業費	その他の経費
<p>消防活動や救急業務などに</p> <ul style="list-style-type: none"> ◆常備消防(消防署)の運営 ◆非常備消防(消防団)の運営 ◆高規格救急自動車整備 ◆消防団ポンプ車整備 ◆防火水槽整備 ◆水防防災・災害対策事業 ◆北消防署移転施設整備 	<p>農業、林業、畜産、水産業の振興などに</p> <ul style="list-style-type: none"> ◆園芸ブランド作物の推進および各種生産組合などの育成・強化 ◆家畜排泄物処理施設などの整備 ◆森林整備事業(除間伐事業など) ◆松くい虫特別防除事業 ◆林道・農道等整備事業 ◆生産基盤整備などの県営事業負担金 	<p>商業、観光、企業誘致、議会運営、災害現場の復旧作業などに</p> <ul style="list-style-type: none"> ◆消費生活改善相談事業 ◆商店街活性化事業 ◆企業誘致推進 ◆観光振興等補助 ◆スポーツ団体のキャンプ誘致 ◆議会の運営、議員の報酬 ◆市道、農道などの災害復旧費 	

※金額は、普通会計(決算統計)の歳出決算額を、平成21年3月31日現在の人口127,811人で除したものです。

新型インフルエンザワクチン 接種が始まりました

感染が広がる新型インフルエンザ（A/H1N1）は、毎年流行している季節性インフルエンザとは異なるインフルエンザで、国民の大多数に免疫がないことから、今後さらに多くの感染者が発生する恐れがあります。また基礎疾患がある方などは重症化する場合もあります。

- ・妊婦
- ・1歳から小学3年生に相当する年齢までの者
- ・1歳未満の小児の保護者と優先接種対象者のうち身体的な理由により予防接種が受けられない者の保護者など

○その他の者

- ・小学4年生から6年生まで、中学生、高校生に相当する年齢の者
- ・65歳以上の者
- ・11月20日（金）から順次妊婦や基礎疾患がある方、その後も子どもや高齢者など優先者へのワクチン接種が行われる予定です。

本市では、国・県の接種スケジュールに合わせて、優先接種者にワクチン接種を行います。接種できる委託医療機関については、11月初旬までに公表される予定ですが、ワクチンの搬入時期が医療機関によって異なることが予想されますので、ワクチン接種と

希望者に対し接種します。ワクチン接種には次のような効果とリスクがあります。これらについて理解いただいたうえで、接種を受けてください。（※接種しても感染を完全に防げるわけではありません）

- ・効果は一般的に、インフルエンザワクチンは、重症化防止効果や発症予防効果が期待されていますが、感染防止効果については保証されておらず、新型インフルエンザワクチンについても同様と考えられます。そのため、頻繁に手洗いをすることや人混みを可能な限り避ける、などの感染予防策を講じることが必要です。

●対象者への通知

本市では国・県の接種スケジュールに合わせて、対象接種者には通知を行う予定です。ただし、基礎疾患をお持ちの方については、医師の判断になるため通知することができませんので、かかりつけ医に相談してください。また、優先者の中身理由により予防接種が受けられない方の保護者などについては健康

■優先接種対象者等に該当する基礎疾患基準表

基礎疾患の分類	基礎疾患の基準
1. 慢性呼吸器疾患	気管支喘息（ぜんそく）やCOPD（肺気腫や慢性気管支炎）、気道分泌物の誤嚥（ごえん）のリスクのある者（脳性まひ、認知機能障害、精神運動発達障害など）を含む。
2. 慢性心疾患	血行動態に障害がある者を対象とする。ただし、高血圧を除く。
3. 慢性腎疾患	透析中の者、腎移植後の者を含む。
4. 慢性肝疾患	慢性肝炎を除く。
5. 神経疾患・神経筋疾患	免疫異常状態、あるいは呼吸障害などの身体脆弱（ぜいじゃく）状態を生じた疾患・状態を対象とする。
6. 血液疾患	鉄欠乏性貧血、免疫抑制療法を受けていない特発性血小板減少性紫斑病と溶血性貧血を除く。
7. 糖尿病	妊婦・小児、併発症のある者。またはインスリンおよび経口糖尿病薬による治療を必要とする者。
8. 疾病や治療に伴う免疫抑制状態	悪性腫瘍、関節リウマチ・膠原（こう）原病、内分泌疾患、消化器疾患、HIV感染症などを含む。
9. 小児科領域の慢性疾患	染色体異常症、重症心身障がい児・者を含む。

増進課までお問い合わせください。
基礎疾患の基準については次の通りです。

■予防接種費用を助成

市内に住所を有する優先接種者に対し、市では独自に費用の助成を行います。対象者へは通知（基礎疾患をお持ちの方を除く）をしますので、委託医療機関に助成券を提示してください。新型インフルエンザ予防接種は委託医療機関どこでも統一料金となります。

- ・1回目…3600円
- ・2回目…2550円
- ・合計…6150円

（2回目を1回目と異なる医療機関で接種する場合は3600円）

※2回目の接種を受ける方は、できるだけ1回目と同じ医療機関で受けてください。

●医療機関に持参するもの

- ・助成券（助成券を持参しないと市の助成は受けられません）
- ・健康手帳（予防接種の記録をしますので持っている方は持参してください）
- ・保険証（妊婦または1歳未満の小児の保護者などの場合は「母子健康手帳」も一緒にをお持ちください）

■優先接種者等への市公費助成内容

接種回数	生活保護世帯および市民税非課税世帯		その他の優先接種対象者	
	自己負担額	霧島市助成額	自己負担額	霧島市助成額
1回目	0円	3600円	1500円	2100円
2回目	0円	2550円	1500円	1000円

■優先接種者等への対象者別接種回数（平成21年10月26日現在）

接種回数	対象者
1回	医療従事者
2回	妊婦、1歳～就学前児、小学生、中学生・高校生、高齢者（65歳以上）、1歳未満保護者、基礎疾患をお持ちの方

※国の方針が変更になる場合があります。

新型インフルエンザ予防のための10か条 ～うつさず、うつらず、早め早めの受診～

（感染の予防）

1. 手洗い、うがいを励行しましょう。特に、手洗いは、石けんを使って、丁寧にいきましょう
2. 日常生活において、清潔でない手で顔に触らないようにしましょう
3. 流行したら、なるべく外出は控え、人混みを避けましょう。人混みではマスクを着用しましょう
4. 規則正しい生活やバランスの取れた食生活などで体力や抵抗力を維持しましょう（睡眠・休養・栄養を十分に）

（せきエチケットで飛沫の拡散防止）

5. せきやくしゃみが出るときは、マスクを着用しましょう。できるだけ人から1～2m以上離れたり、人のいない方に顔を向けましょう

（受診の仕方）

6. 発熱やせきなどがあつたら早めにかかりつけ医に相談し受診しましょう
7. 受診する場合、直接受診せず、かかりつけ医に電話をして、受診のしかたを聞いてください（受診の際は必ずマスクを着用）※かかりつけ医がいない人は、保健所の発熱相談センターに受診先などを問い合わせてください
8. インフルエンザにかかると重症化する危険性が高いとされる人は、事前に受診の仕方やインフルエンザの持病への影響などについて、かかりつけ医に相談しておきましょう。※事前相談が必要と思われる方、妊婦、乳幼児、高齢者の方、呼吸器、心臓、腎臓などに病気をもっている方、そのほか、免疫機能低下が懸念される病気をもっている方

（自宅療養の仕方）

9. 医師の指示に従うとともに、外出するとほかの人にうつしてしまうので、できるだけ外出を控えましょう
10. 熱が下がっても、その日から少なくとも2日経過するまで自宅で過ごしてください

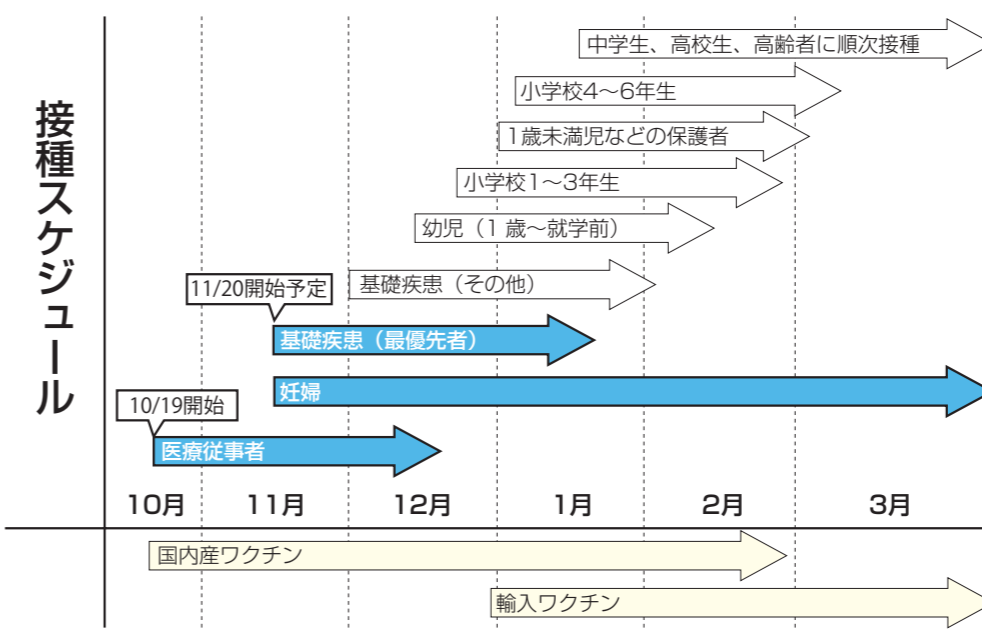
新型インフルエンザ ワクチンQ&A

Q 季節性インフルエンザワクチンは新型インフルエンザにも効果がありますか？
A 季節性インフルエンザのワクチンは今回の新型インフルエンザウイルスに対しては有効ではないと考えられています。

Q 季節性インフルエンザワクチンと新型インフルエンザワクチンは同時に接種できますか？
A 既存の製法による国内ワクチンと季節性インフルエンザワクチンの同時接種については、医師が必要と認めた場合には実施可能と考えられています。ただし、季節性インフルエンザワクチンとアジュバント入りの輸入ワクチンの同時接種については、海外などの情報を踏まえた別途の検討が必要であり、当面差し控えることが望ましいと考えられます。

※注意事項／特に断りがない限り、当面使用される国産インフルエンザワクチンを前提としたQ&Aです

■優先接種者等ワクチン接種スケジュール（予定）



注) 接種時期については、ワクチンの供給などにより遅れる場合があります。
注) 上記の順で接種を開始しますが、後順位にある方が上位の方に優先して接種を受けることはできません。



ゆるゆるウナギ わしづかみ

牧園町中津川地区にある中津川小学校で全校児童45人が10月7日、ウナギのつかみどりを体験。協力したのは中津川の水産資源を守っている天降川漁業協同組合の皆さん。

同組合ではウナギやアユ、フナの放流を毎年行い、この日も川に100⁺匹、約1万匹のウナギを放流。当初は児童も参加する予定でしたが雨のため、学校でのウナギつかみ体験となりました。半数以上が初めてで、体験した4年生の福村将平君は「ウナギはゆるゆるしてつかみにくかったけど3匹つかむことができました」とうれしそうに話してくれました。



ネイティブ合宿で英会話を学ぶ

国際交流員と外国語指導助手との共同生活で、生の英会話を学ぶネイティブ合宿（イングリッシュ・キャンプ）が10月10日から12日までの2泊3日、いきいき国分交流

センターで開催されました。この合宿は霧島市国際交流協会が、英会話を楽しみながら異文化に親しんでもらおうと中高生を対象に初めて企画し、11人が参加しました。国分南中学校3年の二宮拓歩君は「祖父の勧めで参加しました。英会話でのCMビデオ撮影などとても楽しかった。将来はハリウッドに行って映画スターと会話してみたい」と話してくれました。



アミュで霧島市の魅力PR

霧島市観光協会など市の観光関連団体8団体が10月12日、鹿児島中央駅アミュ広場で「霧島市観光宣伝」を行いました。

霧島九面太鼓和奏やみやまコンセール協力演奏家による金管五重奏の演奏、馬踊りや霧島神楽の披露、隼人浜下りのPRなど盛りだくさんの観光案内。そのほかにも霧島市のお茶や加工品などの特産品販売、霧島温泉の足湯コーナー、1,500人分の舞鶴鍋の振る舞いなどもあり、ステージ前のほか2階席から見物される方も多く、イベント会場は一日中霧島市の魅力で大変にぎわいました。



霧島市消防局北消防署が開署

消防局北消防署が10月20日、牧園地区の高千穂小学校跡地に建設移転し、消防や地元関係者、高千穂地区の幼児、児童などが参加して開署式典が行われました。学校

跡地を活用した北消防署は約8,300平方メートルと大変広く、災害発生時における避難場所や消防団員の訓練施設も備えられています。同署は牧園・霧島・横川地区を管轄しており、周辺にホテルや旅館などの宿泊施設が多いことから、地域住民はもとより、観光客に対する安全対策としての機能向上が図られると、多くの関係者から喜びと期待の声が寄せられました。

難な家庭内であるため、潜在化しやすく、しかも、加害者に罪の意識が低いという傾向にあります。このため、周囲も気づかないうちに暴力がエスカレートし、被害が深刻化しやすいという特性があるのです。

もし「DVかな？」と思ったら一人で悩まず、まず相談してください。

女性のための無料相談

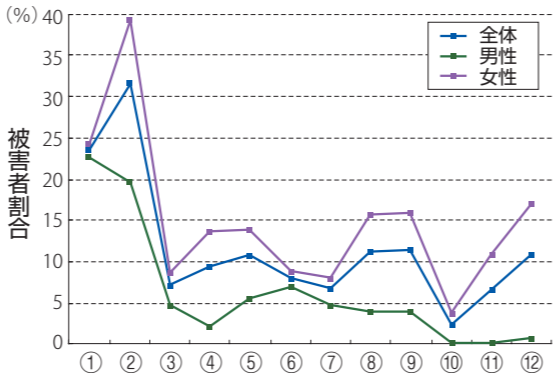
- ・日時=毎月第2土曜日、午後0時30分～5時
- ・場所=霧島市働く婦人の家
- ※予約が必要です
- ・日時=毎月第4火曜日、午後1時30分～4時30分
- ・場所=隼人庁舎
- ※予約不要、電話相談もできます
- ◎問い合わせ先=企画政策課男女共同参画推進グループ ☎(64)0914

DV相談窓口

- 鹿児島県女性相談センター ☎099(222)1467
- 鹿児島県男女共同参画センター ☎099(221)6630・6631
- 始良・伊佐地域振興局保健福祉環境部 ☎(44)7965
- 女性の人権ホットライン(鹿児島地方法務局) ☎099(259)7855
- 霧島警察署生活安全刑事課 ☎(47)2210
- 企画政策課男女共同参画推進グループ ☎(64)0914

CIVIC NEWS

■これまでの配偶者や恋人からの被害経験の有無について(霧島市のアンケート結果から)



- 精神的な攻撃**
 - ①相手に何を言っても無視された
 - ②大声でどなられた
 - ③あなたが大切にしているものを壊されたり捨てられたりした
 - ④「誰のおかげで生活できるんだ」などと言われた
- 行動の束縛**
 - ⑤交友関係や電話を細かく監視されたり、外出を制限されたりした
 - ⑥実家の親、兄弟、姉妹、友人との付き合いをいやがり禁止された
 - ⑦お金の使い道を細かくチェックされたり、生活費を少ししか、あるいは全然渡されなかったりした
- 身体的な攻撃**
 - ⑧なぐるふりをしておどされた
 - ⑨なぐったり、けったり、物を投げつけたり、突き飛ばしたりするなどの身体に対する暴力を受けた
- 性に関する**
 - ⑩見たくもないのに、ポルノビデオやポルノ雑誌を見せられた
 - ⑪避妊に協力しなかった
 - ⑫嫌がっているのに性的な行為を強要された

ドメスティック・バイオレンス(DV)とは、夫婦や恋人間の暴力のことです。DVには、身体的、精神的、性的暴力、社会的隔離などがあります。身体的暴力の中には、打つ、蹴るなどがありますが「私はいくらでも耐えられますが」「私はいくらでも耐えられますが」とか「男の人はそんなものよ」と言われ、それが当たり前前だと思っている人はいませんか。

市のアンケートによると、身体的、精神的、性的暴力のいずれかの被害が「1、2度あった」「何度もあった」と

する女性は全体の49.5%で、女性の2人に1人が親しい関係の男性から「暴力」を受けた経験があると答えています。また暴力を受けた女性のうち、約1割の人が「命の危険を感じた」と答え、深刻な暴力の存在がうかがえます。

「1、2度のことならだれでもある」と思った人もいるかもしれませんが。しかし、1度の暴力で「逆らってはいけない」という気持ちにさせられると、相手の支配からなかなか抜け出せないのです。相手の顔色をうかがい、ビクビクしてい



対等な立場で向き合っていますか?

ドメスティック・バイオレンス それはDVではありませんか?

霧島市では今年度中に「霧島市DV防止及び被害者支援計画」を作ることとしています。そこで市民のDVに関する実態や意識、ニーズなどを的確に把握するためにアンケート調査をしました。(調査結果は市のホームページに掲載します)

「配偶者や恋人から受けた行為について相談しましたか」との問いには、約4割の人がどこ(だれ)にも相談していません。理由は、「相談するほどのことではないと思った」「43.4%、「自分にも悪いところがあると思った」「26.2%、「相談しても無駄だと思った」「22.7%となっていて、性別や年齢別で大きな差はみられません。しかし、「自分さえ我慢すればなんとかこのままやっていけると思った」と答えた女性は男性の4倍になっています。

恋人間の暴力と言われるデートDV。子どもをデートDVの被害者、加害者にするために中・高生からの教育が必要です。アンケートでも男女間の暴力を防止するために何が必要かの問いに、「家庭での教育」48.6%、「学校での教育」33.7%と、家庭・学校での教育を強く求めています。



霧島市女性無料相談センター 相談員 千石 久美子さん

自分の心を大事にしていますか

自分の気持ちや考えを夫やパートナーに話せていますか。相手の顔色をうかがったり、ビクビクしたりせず、対等な立場で相談し合っていますか。また、妻として、嫁として、母として「こうあるべき」と思っていることはありませんか。「当たり前」と思って、そうできない「自分

が悪い」と責めたり苦しんだりしていませんか。あなたの心は何を感じているのでしょうか。本当の気持ちは何なのでしょう。もし「生きづらさ」を感じているとしたら、ちょっと立ち止まってみませんか。あなたらしい生き方を一緒に考えてみませんか。



とびらの向いには
夢の国
「見て・聞いて・作って」今年も楽しい催しが盛りだくさん。

●11月29日(日)「おはなし王国」

- ・場所=国分公民館(国分シビックセンター内)
 - ・時間=午前9時15分~午後2時30分
 - ・内容=映画「シンドバッドの冒険」(午前9時30分から)、読み聞かせ、わらべうた、人形劇、ブラックシアター、紙芝居、工作など
- ※今回は6つの団体が、読み聞かせやわらべうた、人形劇などを披露します。それぞれ開始時間が異なりますので、詳しくはお問い合わせください。

◎問い合わせ先=国分図書館 ☎(64)0918

●12月5日(土)「チビッコ天国読書まつり」

- ・場所=霧島公民館(霧島地区)
- ・時間=午後1時30分~3時
- ・内容=映画「世界名作劇場 小公女セーラ」、読み聞かせ、ブラックシアターなど

◎問い合わせ先=霧島図書室 ☎(57)0316



これからの福祉を考える

すべての人を尊重し、支え合う態度を育てる福祉学習

福山高等学校
福祉学習



今後さらに福祉学習をすすめていく1年生

福山地区の牧之原に位置する福山高校は昭和60年に牧之原高校として開校、同62年に現在の校名となりました。普通科、商業科、農業土木科の3つの科があり、226人(男子133人、女子93人)が学んでいます。県内唯一の農業土木科は平成20年度から募集停止となってしまいました。これまで多くの卒業生を輩出しています。

同校では資格取得に力を入れており、放課後や土日にもきめ細かな指導をしています。その結果、昨年度の商業科卒業生の半数以上にあたる15人が、全国商業高等学校協会が主催する資格検定1級の簿記やワープロなどを3種目以上取得し、そのうち2人は難関の7種目取得を達成しました。

福祉について考える

近くに養護学校や知的障害者更生施設などがある同校では、福祉について考える時間があります。すべての人を尊重し、支え合う態度を育てようという願いから週1回の「総合的な学習の時間」を利



V O I C E



◎福山高校普通科1年 田平 智佳さん

福山高校は自宅から近いこともあり、小さいときからなじみの深い学校です。授業では少人数で指導してもらえるなど、生徒数が少ないからこそ利点があります。福祉学習では、養護学校で体験学習をさせてもらいました。最初はどのように接していいかわからなかったけど、生徒たちの方から積極的に近寄ってきてくれたおかげで、すぐに打ち解けることができました。将来、保育士になりたい私にとって、とても有意義なものでした。この経験を今後生かしていきたいと思っています。

用して、1年生は「障害者福祉」、2年生は「高齢者福祉」について学んでいます。各施設で食事の介添えなどを体験したり、年度末には各班でテーマを決め学習した成果を全校生徒の前で発表したりしています。

福留榮一郎校長は「生徒たちにはこれからの福祉社会をさまざまな形で支えられる社会人になってほしい」と話していました。

イチヨウの葉が黄色に染まる秋。そのイチヨウの果肉の中にあり、白くて硬い殻に包まれた種の部分がギンナンで、かすかな苦味と食感が特徴的です。横川町中ノの谷口正博さんは約30本のイチヨウの木を栽培しています。イチヨウには雄と雌の木があるため、実がなるのは雌の木ですが、花粉を飛ばす雄の木も一緒に植えています。6月にできる実には徐々に熟していき、9月から10月に収穫時期を迎えます。果肉をむいて種を取り出し水洗いした後、1週間ほど陰干しをして、11月から12月にかけて横川町物産館に出荷します。実を落とす11月に黄葉した後は、栄養分を幹に蓄えるため葉も落とします。また、実が多くなる表年と、少ない裏年があり、収穫量は3倍ほど変わると言います。谷口さんは「今年は裏年ですが、実の数が少ない分、一つ一つは粒が大きいギンナンができました。台風の影響もなく収穫することができたので、多くの皆さんに食べてほしい」と話していました。旬の味覚ギンナンで秋を感じてみてください。



秋を味わうギンナンの中華風おこわ

レシピ

【材料】
ギンナン20個、焼豚200g、ニンジン(中) 1本、タケノコ200g、干しシイタケ(小) 4~5枚、干しエビ15g、甘栗5~6個、もち米5合、しょうゆ大さじ3、酒大さじ1、砂糖大さじ2、ごま油大さじ1、塩・コショウ適量、サラダ油少々

【作り方】
① 焼豚、タケノコ、ニンジンは小さく角切りにする。干しシイタケ、干しエビはもどして細かく切る。(もどし汁はとっておく)
② もち米は洗ってざるにあげておく。(約20分)
③ ①の材料をサラダ油でいため、砂糖、しょうゆ、酒、塩、コショウを入れ、材料に味がしみ込むまで煮詰める。
④ もち米をフライパンでからいりし水分を飛ばす。
⑤ 炊飯器に③④と甘栗、もどし汁とごま油を入れ味をみる。足りなければしょうゆ、酒などで調整する。(水分はもち米が浸くらぬまで)
※ ギンナンはペンチで割り、塩をふってフライパンでからいりする。(缶詰でも可)



◎横川町中ノ在住
谷口正博さん (66)

古くから漢方薬として利用されています。滋養強壯のほか膀胱や肺を温める働きがあり、夜尿症の改善、せき止めやたん切りなどに効果があるとされています。食べすぎにはご注意ください。

EVENTS 環霧情報

めざせ！ジオパーク
2010年大河ドラマ
「龍馬伝」放映決定

◎環霧島会議構成市町のイベントなどをご紹介します。

環霧島

霧島ジオパーク ロゴマーク決定

霧島ジオパーク推進連絡協議会では、ジオパーク推進のシンボルマークとなる霧島ジオパークのロゴマークを募集しました。応募が全国から229点あり、審査の結果、鹿児島市の平山陽一さんの作品に決まりました。このロゴマークは、霧島山をイメージし山と火口湖をデザイン化、7本のラインは構成する7市町を表しています。今後はこのロゴマークを霧島ジオパーク推進のPRなどに幅広く使用していきます。



◎採用作品=最優秀賞 平山陽一さん
(鹿児島市在住・47歳・会社員)

曾於市

末吉の豊祭流鏝馬

今年の五穀豊穰と来年の豊年満作を願って県指定無形民俗文化財の流鏝馬を奉納。



- ・日時=11月23日(月) 午後1時から
 - ・場所=住吉神社(末吉町二之方)
 - ・内容=流鏝馬奉納、こんにゃくと甘酒の振る舞いほか
- ◎問い合わせ先=曾於市教育委員会社会教育課
☎099(482) 5958

ジオパーク 発掘調査隊

【霧島山の生い立ち②】

霧島山は活火山で、新燃岳や御鉢では今でも噴気が観測されます。火山のエネルギー、火山活動に伴う迫力ある躍動的な地形の変化や地熱は、滝や温泉、湧水など地域に豊かな恵みをもたらしています。火山の噴出物でできた土壌

には、霧島山固有の植物であるノカイドウや、初夏山肌を鮮やかに染めるミヤマキリシマなどが自生しており、霧島の自然は国立公園に指定されるほど貴重なものです。また日本神話では、天界の最高神天照大神の孫の瓊瓊杵尊が降り立った場所とされる高千穂峰があります。美しく豊かな自然、歴史のある霧島は私たちに清く豊かな水や温泉ばかりでなく、癒やしの空間も与えてくれます。

7000年前～歴史時代

高千穂峰が完成したのち、4200年前に御池が大噴火しました。また、大幡山や不動池も溶岩を流す活動がありました。



歴史時代以降

約1500年前に活動を始めた御鉢が成長しました。新燃岳が再び噴火を始め、えびの高原では硫黄山ができました。



※ジオパーク発掘調査隊は、霧島ジオパーク推進連絡協議会に加盟している霧島市、曾於市、湧水町と高島町の都城市、小林市、えびの市、高原町の5市2町の広域に展開しています。



シンディさんは赤みがかった紫色で廃屋を描く。一見寂しそうな廃屋が美しく見えてくるのは、シンディさんならではの感性。

人の風景

THE SCENE

霧島に生きる



「SOFTENITY(平静)」
第6回霧島美術展MBC南日本放送賞受賞作品



シンディ・マククリーンさん

カナダ・ケベック州生まれ、昭和63年結婚を機に来日、現在高校生と中学生の2人の母。平成14年から油絵・水彩画を始める。平成15年第1回始良10号美術展入選、平成18年南日本女流美術展奨励賞・鹿児島水彩展奨励賞、平成20年霧島美術展霧島市議会議長賞・MBCサムホール美術展特選、平成21年県美展奨励賞などを受賞。昨年は初めての個展を開く。

◎シンディ・マククリーン油彩・水彩画展

・期間=12月18日(金)～1月7日(木) ・場所=ホテル京セラ

9

月に開催された霧島美術展。その中に古い日本家屋を描いた1枚の絵がありました。この絵を描いたのは、カナダ出身で単人町在住のシンディ・マククリーンさん。昭和63年、結婚を機に来日したシンディさんは、

育児から少し開放されたことをきっかけに、平成14年から学生時代好きだった絵を描き始めます。地元にある絵画教室で本格的に学び、今では南日本女流美術奨励賞や鹿児島水彩展奨励賞など数々の賞を受賞、今年の霧島美術展



シンディさんがいつもパワーをもらう
鹿児島神宮の木々

展でもMBC南日本放送賞を受賞されました。

シンディさんの絵の特徴は、日本家屋の廃屋を題材にしていること。日課である散歩の途中に廃屋を見つけては、スケッチをしたり、写真を撮ったりして創作のイメージをわかせます。普通ならあまり見向きもされない廃屋ですが、それを描くにはシンディさんならではの感性がありました。

「古い日本家屋や廃屋を見つけるとワクワクします。障子や欄間、瓦など

日本の匠の業がとても美しく、季節によつては、つるが覆ったり、落ち葉で染められたりと、いろんな景色を見せてくれる。カナダでは見ることができないまさに日本らしさ。私はこの日本の美がとても好きです」
絵を描き始めると周りが見えなくなるぐらい没頭してしまうシンディさん。絵に対する情熱はとても熱いものがあります。そんなシンディさんが絵を描く前に必ず訪れる場所があります。そこにも日本らしさがありました。

「絵を描く前には、いつも鹿児島神宮に行ってパワーをもらっています。境内にある木々を見るとどんどんパワーがわいてきて、疲れなんか吹き飛んでしまいます。私には日本がよく合っているような気がします。これからも鹿児島神宮でパワーをもらって、私を感じる日本の美を表現していきたいです」

霧島美術展でシンディさんの絵を「懐かしい」と見入る方がいました。シンディさんだからこそ気付くもの。そこには私たち日本人が忘れかけている「日本らしさ」が込められているのかもしれない。日本文化にパワーをもらい、日本の美に魅せられたシンディさんの絵は、これからも私たち日本人に「日本らしさ」を気付かせてくれることでしょう。

一枚の絵に込められたもの

それは日本人が気付かない日本らしさ

写真提供：山賀孝吉さん(横川出身)



肥薩線の魅力満載の2日間 100周年記念事業

11/21(土) 9:50~15:30
山里の恵みと森のコンサート
JRウォーキング大会

●森のコンサート(コーラス・琴・ジャズ)・森の市場(農産物・特産品販売)・森のレストラン(うどん・そば・しいたけバーベキュー・そばがき・焼き芋・ボン菓子)・馬蹄り披露など、嘉例川駅周辺を散策するJR主催の森林浴ウォーキング大会も実施。

◎問い合わせ先=嘉例川地区活性化推進委員会 ☎(43) 9081(山木宅)

11/21(土) 10:00~14:00
JR霧島温泉駅100年感謝のつどい

●田舎料理100円市(おにぎり・そば汁・ガネなど)・バラの花を先着100人の方にプレゼント・季節の特産品市・霧島温泉特設足湯・SL絵画展・フリーマーケット・紅白もちのプレゼント(はやとの風乗客)・お茶、焼き餅、焼きしいたけの無料サービス

◎問い合わせ先=霧島温泉駅地域振興会 ☎(76) 0028(マイライフ・オオニワ内)

11/21(土) 10:00~16:00
肥薩線全線開業100周年記念フェスタ
~肥薩線100年の旅~

●肥薩沿線「ふるさと」物産市・ブルートレインがやってくる・肥薩線100年の旅パネル展・鉄道模型展・ミニSL運行など、記念きっぷ・記念丸池湧水・記念絵ハガキ・湧水米などの先着プレゼントあり

◎問い合わせ先=湧水町役場商工観光課 ☎(74)3111

11/22(日) 9:30~12:35
大隅横川駅平和公園完成記念式典

●100歳以上の高齢者へ記念品贈呈と記念写真撮影・新公園テニスコート・園路の歩き初め・金管バンドや郷土芸能披露・秋市・山下克弘ミニコンサート

◎問い合わせ先=横川総合支所地域振興課 ☎(72) 0511

JR嘉例川駅

JR霧島温泉駅

JR吉松駅(湧水町)

JR大隅横川駅

E cology

◎環境対策

「はじむっど!ECO通勤」 「つづくっど!ECO通勤」



鹿児島県における二酸化炭素排出量は年々増加傾向にあり、このうち約35%を運輸部門が占め、その内訳は自動車からの排出がほとんどです。

では平成19年度から「交通渋滞緩和」および「地球温暖化防止」の観点から、関係団体と協働で鹿児島都市圏において、マイカーから公共交通機関などへの通勤手段の転換を促す「エコ通勤」の推進に取り組んでいます。

運賃を半額(小人運賃相当分)に割り引く「エコ通勤割引バス」制度を実施することになりました。皆さんも週1回から取り組める「エコ通勤」を始めませんか。

いる方で、エコ通勤に取り組み意思のある方です。
●割引対象日 平成21年11月1日から平成22年9月30日までの水曜日
●割引対象公共交通機関 鹿児島交通・南国交通・いわさきバスネットワーク・JR九州バス・大隅交通ネットワーク・鹿児島市交通局が運営するバスまたは路面電車

エコ通勤割引バス
氏名 _____ 顔写真 2cmx2cm
有効期限 _____
平成22年9月30日まで
鹿児島都市圏地球温暖化防止交通対策協議会 印

H uman rights

◎人権

「第61回人権週間」

「世界人権宣言」が昭和23年12月10日の第3回国際連合総会において採択され、12月10日は「人権デー」と定められました。法務省と全国人権擁護委員連合会は、12月4日から10日までを「人権週間」とし、人権尊重思想の普及と高揚を図っています。

「障害のある人の完全参加と平等を実現しよう」
・部落差別をなくそう
・アイヌの人々に対する理解を深めよう
・外国人の人権を尊重しよう
・HIV感染者やハンセン病患者などに対する偏見をなくそう
・刑を終えて出所した人に対する偏見をなくそう
・犯罪被害者とその家族の人権に配慮しよう
・インターネットを悪用した

人権侵害は止めよう
・ホームレスに対する偏見をなくそう
・性的指向を理由とする差別をなくそう
・性同一性障害を理由とする差別をなくそう
・北朝鮮当局による人権侵害問題に対する認識を深めよう
・人身取引をなくそう
皆さんの地域では、法務大臣が委嘱した人権擁護委員がさまざまな人権に関する相談に応じています。

●霧島市の人権擁護委員
【国分】 岩下彰・山下佐和子
川畑和子・漆木ミエ
【溝辺】 剥岩裕・野元耕一
【牧園】 古川正利
【横川】 山下弘文
【隼人】 稲垣克己・下玉利守
星原恭子・居細工學
【霧島】 中神実・造免和子
【福山】 久木田きくみ

12月10日~16日は北朝鮮人権侵害問題啓発週間
平成18年6月に北朝鮮当局による人権侵害問題に関する国民の認識を深めるとともに、国際社会と連携しつつ北朝鮮当局による人権侵害問題の実態を解明し、およびその抑止を図ることを目的として、「拉致問題その他北朝鮮当局による人権侵害問題への対処に関する法律」が施行されました。北朝鮮当局による人権侵害問題に対する認識を深めましょう。

◎問い合わせ先 鹿児島地方 法務局霧島支局 ☎(45) 0064

H ealth

◎健康情報

第9回市民健康講座 自殺対策講演会のお知らせ

平成10年に日本の自殺者数は年間3万人を超え、現在もなお自殺者の減少傾向がみられません。霧島市においても平成18年が52人と最も多く、平成19年は37人の方が自殺で亡くなっています。交通事故死と比較されることがありますが、平成19年の交通事故死は12人で、自殺者数はその3倍を超えています。

選択の結果と思われがちですが、さまざまな要因が複雑に関係して、心理的、社会的に追い込まれた末の死です。自殺は、その多くが防ぐことのできる社会的な問題といわれています。地域全体で支援のつながりが必要です。自殺の現状や、自死遺族の方のメッセージを受けて、私たちにできる「生きる支援」をはじめましょう。

●講演 I
・演題 II 「いのちを消さないで」母が自殺したあの日から
●講演 II 「生き心地のよい社会を目指して」自殺実態白書からみえてきたこと
・講師 II NPO法人自殺対策支援センターライフリンク代表 清水康之氏
●ミニコンサート
・募集人員 II 500人
・受講申込 II 11月30日(月)

までに健康増進課へ申し込みにください。
歯周疾患検査について
40代から増加し、中高年の2人に1人がかかっているとされる歯周疾患は、ゆっくりと進行し放っておくと歯が抜けてしまうこともある病気です。また、歯周疾患が心臓病や糖尿病の危険因子であるといわれ、全身の健康への影響が明らかになっています。

付した、無料で検査が受けられる歯周疾患検査受診券をお持ちの方で、まだ検査を受けていない方は、早めに委託歯科医院に予約して受診してください。受診期限は12月26日(土)までとなっています。歯周疾患は自然には治りません。自分の歯の状態を正確に把握し、それに応じた予防が必要で、義歯の方もこの機会に口腔内のチェックを受けましょう。

◎問い合わせ先 健康増進課 ☎(64) 0905



霧島という名は「続日本後紀」の承和四（八三七）年の記述に初めて出てきます。内容は日向の神様に関することとです。地名の由来としては、朝夕の霧が深いことからくると思われます。

自治体の名前としての霧島は昭和十（一九三五）年にできた霧島村が最初です。自治体の名前として、霧島という名前は比較的新しいものです。大字の田口・大窪・川北などは鎌倉時代の文献に登場してくる古い地名で、税所氏が領有していました。

新しい地名といえば旧隼人町で、昭和四（一九二九）年に西国分村から名前を変えました。隼人という名前はこのときに付けられました。江戸時代には内山田、内、見次、小田、小浜、住吉、畠中、野久美田、浜市、松永、浅井（朝日）、佳例川（嘉例川）、西光寺、東郷といった村名がありました。畠中村と浜市村はのちに真孝村に名前を変えました。

牧園村は明治二十二（一八八九）年になりました。それまでは踊という地

名でしたが、当時小字名だった「牧園」を小学校の名前に使ったことから、村名も牧園に変えたといわれます。

大字は、古代の「和名類聚抄」に仲川という地名があり、上中津川・下中津川のことではないかとされています。また、三体堂には平安時代末期に条里制（古代の区画整理）がしかれていたのではないかと考えられています。中世には万善（万膳）、用松（持松）、三台堂（三体堂）などの地名が見え、近

霧島市の地名と歴史

世には巢窪田（宿窪田）や中津川といった名前も出てきます。ちなみに高千穂は昭和二十二年にできた地名です。

古い地名を自治体名に残していたところもあります。国分という地名は古代、大隅国の国府が設置され、大隅国分寺が建立されたことに由来するので大変古い地名です。古い大字もたくさん残っています。

横川という地名も古く、今からおよそ800年前、鎌倉時代の文献に「横

川（河）院」として出てくる地名です。現在の大字は近世の上之村、中之村、下之村からきています。

溝辺も「溝部」として横川と同じ文献に出てきます。また、およそ730年前の文献には「在河（有川）、溝部、竹師（竹子）、崎守（崎森・当時は加治木郷内）」と書かれています。近世には麓、有川、三繩、崎森、竹子となつて現在にいたりします。余談ですが、山ヶ野金山に通じる街道筋に有川村の石原というところがあり、江戸時代の「三

国名勝図会」には「石原饅頭」という名物があると書かれています。

中世の福山町は廻と加礼川の地名が文献に書かれています。江戸時代になる前に廻は福山と改名されました。江戸時代は、福山、嘉例川、福沢、福地、国師といった村があり、明治になった時点で福山、佳例川、福沢の三か村、のちに福山浦町、福山、佳例川、福沢、福地の五か村になり、現在は浦町を福山に含めて四つ

の大字になっています。明治以降につけられた自治体名は、牧園・霧島・隼人で、江戸時代以前からある地名は国分、横川、溝辺、福山

となります。また、各地の大字については、とても歴史のあるものだと分かります。大事にしていきたいものだと思います。小字名についても今後紹介したいと思います。

文責 Ⅱ 坂

お知らせ

11月18日（水）から11月27日（金）まで、国分シビックセンターにおいて「国分郷土館収蔵品展―火山活動と霧島―」を開催します。ぜひご覧ください。



感染予防

M E D I C A L L E C T U R E

やさしい医療講座

霧島市立医師会医療センター
感染管理認定看護師／特手綾子



新型インフルエンザの特徴を知って感染予防

新型インフルエンザとは

新型インフルエンザの言葉を聞かない日はないほど、流行状況やワクチン接種に関する情報を耳にし、多くの情報を得ることができず、反面、情報が多く入ることで自分にも感染しないか、重症化しないかと不安に感じることがあると思います。これからの流行期を慌てず対応できるように、正しい情報を得て正しい感染予防を身につけることが大切です。

今回の新型インフルエンザは、「A型H1N1型インフルエンザ」のほか、「豚インフルエンザ」とも呼ばれます。また、2009年に新たに流行したことから、一般的に「新型インフルエンザ」ともいわれています。2009年4月にメキシコでの流行が認知された後、世界的に流行したとされ、2009年6月12日に世界保健機関（WHO）は、世界的流行病（パンデミック期）であることを宣言し、警戒水準を最高度のフェーズ6に引き上げました。

豚の間で流行していたウイルスが、農場などで豚から人に直接感染し、それから人の間で広まったとされています。この流行が大きな問題になったの

は、流行初期にメキシコにおける感染死亡率が非常に高いと報道されたからです。しかし、死亡率はそれほど高くなく、季節性インフルエンザと変らないことがわかってきました。

今すぐできる感染予防

自分の身を守るためには、相手をよく知ることが大切です。新型インフルエンザの感染経路は季節性インフルエンザと同様の飛沫感染および接触感染といわれています。飛沫感染は、感染者のせきやくしゃみなどの飛沫に含まれるウイルスを鼻や口から吸い込むことで感染します。接触感染は、ドアの取っ手などに付着したウイルスに触れた手が口や目の粘膜に触れることで感染します。これらの感染を防ぐために、手洗い・うがいが大切であることはご存じだと思います。ただ、手洗いをすればよいというものではありません。指先、指の間、手首が特に洗い残ししやすい場所です。流水とせっけんを手洗いをし、きちんと洗い流しましょう。寒い季節になると手あれも気になります。手あれは微生物が繁殖しやすい環境となります。さらに手あれを起こしてしまつと、手洗いにより手あれ部分に刺激が加わり、その刺激を避けようと手洗いを怠りがちです。そのため、手洗いをした後はハンドクリームを塗るなどして手あれを防ぐことも大切です。

もう一つ大切な感染対策として、せきエチケットがあります。せきエチケットとは、せき・くしゃみの際は口と鼻をティッシュなどで覆うこと、せきやくしゃみの症状などがある際は必ずマスクをするということです。せきやくしゃみをした際に口や鼻を押さえたい手を洗わずに、周囲の環境に触れると環境を汚染し感染を拡大することに繋がります。そのため、速やかに手を洗うことが大切です。そして、せきやくしゃみをする際は、ほかの人から顔をそむけ1〜2メートル以上離れましょう。

ワクチン接種も重症化予防には重要とされていますが、優先順位に従い接種が行われることとなります。優先順位や接種スケジュールについては、市からの指示に従いましょう。また、今までにかかったことのある方は、かかりつけ医の指示に従いましょう。

手洗い・せきエチケットは道具がなくとも誰でもできる感染対策です。今後、ますます増えることが予想される新型インフルエンザについて知り、正しい手洗い・せきエチケットを身につける機会となれば幸いです。感染しないために、または感染した後早く回復するために、バランスの取れた栄養と十分な休養をとるなど日ごろから抵抗力を高めることも大切です。日常の健康管理にも気をつけましょう。

お知らせ

平成22年成人式

平成22年の成人式は次のとおり各地区で開催します。

地区	開催日	式典会場	時間	担当課	電話番号
国分	1/5(火)	霧島市民会館	12:00～	生涯学習課	42-1118
溝辺	1/3(日)	溝辺公民館(みそめ館)	10:00～	溝辺出張所教育振興課	58-3391
横川	1/3(日)	大隅横川駅	10:00～	横川出張所教育振興課	72-1596
牧園	1/3(日)	牧園総合支所	10:00～	牧園出張所教育振興課	76-2714
霧島	1/5(火)	霧島公民館	10:00～	霧島出張所教育振興課	57-1111
隼人	1/5(火)	農村環境改善センター	10:00～	生涯学習課	42-1118
福山	1/5(火)	福山活性化センター	10:00～	福山出張所教育振興課	56-2026

※今回の対象者は平成元年4月2日から平成22年4月1

日まで生まれた方で、本市に住居登録のある方または出身者です。

※対象者には、はがきなどで案内します。案内は住民登録のある地区ごとになりますので、登録地区以外の方には参加されず、現在本市に住居登録のない出身者で参加を希望される方は、12月18日(金)までに参加希望地区の担当課に問い合わせください。

特定健診の実施期間を追加します

霧島市国民健康保険では5月から8月に市内62医療機関で特定健診を実施しました。今回、その期間中に受診できなかった方を対象に、11月2日から12月26日まで期間を追加して健診を実施します。

問診票(兼受診券)は現在お持ちのものが使用できませんが、破棄された方は再交付の申請が必要になります。

まだ受診されていない方はぜひ受診してください。

◎問い合わせ先 国民健康保険年金課 国民健康保険グループ ☎

家屋の全棟調査を実施します

市では固定資産税の公平・公正な課税を目的として今年度から平成23年度にかけて家屋の全棟調査を実施します。

【全棟調査とは】市内にあるすべての家屋について、固定資産課税台帳に登録してある事項(所在地・種類・構造・床面積など)と照合し、増改築や未調査による課税もれ、取り壊しなどがある家屋を調査するものです。

調査方法などの詳細は決まり次第お知らせします。市民の皆様のご理解とご協力をお願いいたします。

◎問い合わせ先 税務課 固定資産税グループ ☎(45) 5111

関平鉱泉所の臨時休業のお知らせ

安定的な湯量の供給と工場内設備の維持・点検を行うにあたり、温泉ポンプなどを入れ替えるため休業します。

・期間

・関平温泉 11月30日(月)～12月3日(木)

・関平鉱泉販売所 11月30日(月)～12月1日(火)

※悪天候などで工事に支障がある場合は、延長しますのでご了承ください。

都市計画道路の変更(案)の説明会・公聴会

都市計画道路(新川北線)を変更するにあたり、都市計画法により説明会と公聴会を開催します。

・変更案の概要 国道223号(山形屋ストア前交差点)から県道国分霧島線(国分福島二丁目)まで

① 国分都市計画道路(延長約1040m)

② 隼人都市計画道路(延長約1210m)

・期日
【説明会】12月6日(日)
【公聴会】12月20日(日)
・時間 午後3時から
・場所 国分西小学校体育館
※公聴会で意見を述べたい方は12月14日(月)までに意

見の要旨・理由、住所、氏名、年齢、職業、電話番号を記載した公述申出書を提出してください。(申し出がなかった場合は公聴会は開催しません)

◎提出・問い合わせ先 都市整備課 ☎(64) 0908

「2010年版県民手帳」の販売

県民手帳は県下各市町村別の統計資料や主要官公庁一覧および観光情報などの資料を多数収録してあり、使いやすさと好評を得ています。

・販売期間 11月末～12月末
・販売場所 国分シビックセンター1階売店、隼人地域振興課、各総合支所地域振興課

・料金 1冊500円(税込)

◎問い合わせ先 情報政策課 統計グループ ☎(64) 0933

国民年金の納付は民間委託しています

社会保険事務所では国民年金保険料未納者への電話や文

書、戸別訪問による納付のご案内、保険料の収納業務を「株式会社オリエントコーポレーション」に委託しています。

委託事業者が個別訪問するときは、社会保険庁が発行した顔写真入りの証明書を提示します。保険料をお預かりする場合は、必ず社会保険庁から送付された納付書をお持ちの場合に限られています。

◎問い合わせ先 加治木社会保険事務所 国民年金業務課 ☎(62) 3511

扶養親族等申告書の期限までに提出を

老齢または退職を支給事由とする老齢年金は、「雑所得」として所得税がかかりますが、この所得税の各種控除を受けるためのものが「扶養親族等申告書」です(障害年金・遺族年金は非課税)。申告書の提出がない場合は所得税の源泉徴収額が多くなる可能性があります。

老齢年金の年金額が108万円以上(65歳以上の方は158万円以上)の受給者あてに、申告書のはがきを11月

(64) 0886

市では固定資産税の公平・公正な課税を目的として今年度から平成23年度にかけて家屋の全棟調査を実施します。

市内にあるすべての家屋について、固定資産課税台帳に登録してある事項(所在地・種類・構造・床面積など)と照合し、増改築や未調査による課税もれ、取り壊しなどがある家屋を調査するものです。

調査方法などの詳細は決まり次第お知らせします。市民の皆様のご理解とご協力をお願いいたします。

◎問い合わせ先 税務課 固定資産税グループ ☎(45) 5111

◎相談窓口 児童福祉課子育て支援推進室・家庭児童相談室 ☎(45) 5111

志学館大学 大学祭「銀杏祭」

・日時 11月21日(土)・22日(日) 午前11時～午後5時
・内容 ライブ(大学出身のFat Propなど)・ダンスステージ、仮装コンテスト、模擬店、フリーマーケット、お化け屋敷ほか
・無料バス(国分・隼人方面から)の運行あり
◎問い合わせ先 同実行委員会(志学館大学内) ☎(43) 1137

募集

「ごみ収集日程表」などの無償製作者を募集

市では平成22年度版「ごみ収集日程表」と「家庭ごみの分け方・出し方」を製作する事業者を募集しています。

ごみ収集に関する情報のほかに事業者が募集した広告を掲載することができます。製作費は事業者が負担すること

とします。

・応募締切 11月27日(金)

※詳細は問い合わせいただくか、市ホームページをご覧ください。

◎問い合わせ先 環境衛生課 廃棄物対策グループ ☎(64) 0950

第7回きりしま歴史散歩

・日時 11月23日(月) 午前9時～12時 ※小雨決行
・集合場所 隼人歴史民俗資料館(午前9時)
・対象者 小学生以上
・参加料 無料
・見学場所 平家物語にちなむ鹿児島神社家跡など宮内地区の史跡 往復約6キロ

・申込方法 直接または電話にて申し込みください。

・申込期間 11月10日(火)～20日(金)
◎申込・問い合わせ先 文化振興課文化財グループ ☎(42) 1119

インターナショナル・フードふれあい

アメリカ・中国の簡単な家

庭料理を作り食べながら、国際交流員と交流しましょう。

・日時 11月28日(土) 午前10時～午後1時

・場所 隼人宮内地区公民館
・定員 15人(先着順)
・参加費 400円程度

・申込期間 11月20日(金)

◎申込・問い合わせ先 企画政策課国際交流グループ ☎(64) 0914

霧島温泉市場 テナント入居者募集

「霧島温泉市場」は霧島温泉の中心街に位置し、足湯や特産品販売所、観光案内などを備えた複合施設です。この2階のテナントへの入居者を募集します。

・内容 面積 147.5平方メートル 厨房設備一式 客席 いす・テーブル 24席、座敷・テーブル 30席

【駐車場】市場全体で30台 ※飲食店以外にも使用可 ※テナント料などの詳細は直接お問い合わせください。

◎申込・問い合わせ先 霧島市観光協会 ☎(78) 2115

8 9 9 4 3 9 4

お手数ですが
50円切手をお貼りください

◎ご氏名
フリガナ _____

年齢 / _____ 歳 性別 / _____ 男・女

◎ペンネームまたはイニシャル _____

※記入がない場合、実名で記載させていただきます。

◎ご住所 □□□□□□□□ _____

電話 (_____) _____ - _____

おたより 待ってます

この広報誌を読んだ感想や今後取り上げてほしい記事、霧島市への思い、あなたの身近な事、何でも好きなことを書いてください。

お便りをくださった方の中から「アグネスのおしゃべり&X'masコンサート」のペアチケットをを5人の方にプレゼント。応募締め切りは11月20日(金)当日消印有効です。当選の発表は、商品の発送を持ってかえさせていただきます。

霧島市役所 広報広聴課 行

(No.88/2009.11)

↑点線に沿って切り取ってください。(官製はがきでも可)



酔芙蓉(スイフヨウ)アオイ科

Readers Voice

読者の声

このコーナーは読者の皆さんからの声を伝えるページです。本誌への感想、霧島市への思いなど、たくさんのお寄せください。



Community

77 歳の喜寿と孫の小学1年生入学と重なり、1年ぶりに一人旅。15時間ほどかけてアメリカ・カリフォルニア州のロサンゼルスから、孫の住むテキサスというまちに行きました。現地でも孫の育った孫は、学校も日本語学校と現地の学校へ通い、英語も日本語もペラペラになっていました。何より感心したのが近所の友だちです。何かしてあげるとすぐに「アリガトウ、サンキュー」と言ってくれます。考えてみると日本では「すみません、ありがと」と言われることが少なくなくなったような気がします。こ

の年になってアメリカに住む孫から教えられた感謝の心でした。(トンドルオバサン77歳女性)

お名前のとおり本当に飛ん(トンデ)ますね。お孫さんも将来は世界を飛び回る人になるのでは。

鹿 児島県のお墓はいつ行っても綺麗だ。そんな声をよく耳にします。確かにどのお墓を見てもいつも綺麗な花が供えられています。ほかの県の人が見たらびっくりする人も多いと思います。お墓が綺麗だと仏様はもちろ

ん、私たちが気持ちがいいし、うれしくなります。これは自信を持って他県に自慢できることだと思えます。ぜひこの伝統を続けていきたいです。(一平ちゃん17歳女性)

お墓に屋根があるのも鹿児島ならではと聞いたことがあり、まずご先祖様を大切に敬うこの県民性は鹿児島県の誇りですね。

も しも「いざとなったら」「もうだめだ」、そんなことが起きてしまったときはどう対応ができるでしょうか。自主防災組織の必要性、

大災害のあった地域では、隣近所や自治会などでお互いに助け合って困難を克服したそうです。支えあい大切さなど12月号では自治会に関する特集を掲載する予定です。(お花坊34歳女性)

肥 薩線全線開通100周年、明治42年11月21日に八代〜隼人間が開通したこと。私も数十年前、仕事の関係で人吉〜隼人間を何回も利用したことがあり、とても懐かしく思い出します。今秋、紅葉の時期に旅をしたいと思っています。(S・I 67歳男性)

撮影に出かけてこれまで見たことのない風景を目にするのが最高の幸せです。この幸せを少しでも多くの方に感じていただくため、これからもふるさとの自然の美しさを紹介していきます。

多くの人々に思い出さずえてくれた肥薩線。今月は記念のイベントが開催されます。ぜひ歴史と地域の人々のもてなしに触れてみてください。

毎 月広報誌が届くのを心待ちにしています。それは「今月の表紙」に見とれてしまうからです。昨年11月号の表紙「溝辺町三縄のソバ畑」を1年間待って先日探して行ってきました。ロケーションが最高でした。カメラマンさんのように上手には撮れなかったけれど、思いがかなって幸せでした。ほかに牧園町の真米の甌穴群にも出かけました。これからも楽しみにしています。私にはいい教材です。(タッチおばさん59歳女性)

多くの人が「日々を健康で暮らすには」と題した講演は、40数年の臨床体験からユーモアに富んだ示唆の多いお話でした。昼食時のうどん、カレーなど、予想以上の参加者で売り切れ続出でした。午後の定期演奏会には1千人近くの観衆が詰めかけ、とても盛り上がった演奏会でした。九州大会で2度も金賞を受賞された実力は、聴衆に感動を与えてくれました。音楽に門外漢の私でもすばらしい2時間でした。これほどまでにまとめ上げられた指揮者をはじめ、関係者の努力に敬意を表しますとともに、本来なすべき学業の合間に努力に努力を重ねてきた生徒たちに心から感謝します。霧島市にとってこの生徒たちは宝物です。ほかの学校を含めて私たち市民は大事な子どもたちを見守りながらお互いに育てていく責任もあることを認識しながら一日を楽しく過ごしました。(名波の黄門様72歳男性)

ご夫婦ですばらしい一日でした。何よりも黄門様には

10 月25日にあった市民手づくりのミュージカル「ひかるの夏2010への道」を見に行きました。前回の「ハロー天使です」を見て初めて「はやと創造舞台」という劇団があることを知り、今回の公演を楽しみにしていました。会場は子どもからお年寄りの方まで超満員。笑いあり感動ありで皆さんの演技にとても魅せられ、すぎな時間間を過ごすことができました。来夏の舞台も期待しています。私もオーディション受けようかな。(林アキ27歳女性)

き りしまを食す「霧島の風味を楽しみませんか」で今月号はカボチャのことが掲載されてすぐじょうもん市場の文字入りカボチャを思い出しました。愛着のあるカボチャ、栄養がたっぷりと紹介されていたレシピを参考に作ってみました。とてもおいしくユニークなカボチャコロッケができました。我が家のメインメニューになりました。夫と聞きますが、私はスライとしたカボチャを冷凍パックにしていつでも使えるようにしています。(明華61歳女性)

明華さんのレパートリーに加えていただきありがとうございます。今後皆さんの食卓にあがるようなレシピを紹介していきたいと思えます。

10 月17日、午前中はシルバースタイン中学校の第7回定期演奏会に夫婦で参加しました。シルバースタインは初めての試みにもかかわらず盛況でした。

ご夫婦ですばらしい一日でした。何よりも黄門様には

文章は添削させていただく場合があります。ハガキには住所・氏名・年齢・ペンネームなどを必ずお書きください。

感性が支える

黄金バットや鞍馬天狗、赤胸鈴之助に怪人20面相、紙芝居の中で大活躍するヒーローたちにき付けになった少年時代がありました。そんな懐かしの紙芝居が京セラ労働組合国分支部の社内イベントで披露されました。社員一人が図書館から昔ばなしの紙芝居を借りて毎日練習。当日は自転車の荷台に木枠を乗せていざ本番。集まった子どもたちは目を輝かせ、くい入るように見ています。その社員の語りに一喜一憂する子どもたち、テレビやゲームとは違うその表情に、企画した社員の皆さんは大変感動されたそうです。この感動をもっと多くの方に広めたいと大型紙芝居14作品と専用の木枠を図書館に寄贈していただきました。世界最先端の技術産業の中で働く人が、一枚一枚の絵と肉声で伝える紙芝居で人々を楽しませる。物にあふれた生活を追求するだけではなく、人間味あふれ豊かな心を支えられています。

先月の読者プレゼントは焼酎。これに「焼酎大好き。1年365日、量は少ないけど毎日飲んでます」とのお便り。私もオリンピックの年以外は1年365日愛飲。でも一生のうちに飲める量は決まっているらしいです。末永く付き合えるように量を減らし、休肝日を設けます(ふ)

最近、中学2年の娘の言葉遣いが気になる。「学校は楽しい?」と聞くと「微妙」と言う。楽しいのだろうか楽しくないのだろうかと不安になる。「お父さんは好き?」と聞くと、その答えも「微妙」。好きなんでしょうか嫌いなんでしょうか。聞き返すのをためらう父であった(た)

廃屋を描くシンディさん。取材中、興奮を抑えきれない様子で廃屋の魅力について話す光景が印象的でした。自分の感性を信じ、自分らしい表現方法で描くシンディさんの絵からは強い意志を感じました。あんな感性があれば、もっといい写真が撮れるのかな。がんばるぞ(み)

初夏の新緑もいいけど、木々が赤や黄色に染まる秋もいいですね。福山町の宮浦宮には県指定天然記念物になっている2本のイチョウの木があります。樹高約38m。見応えがあることでしょう。秋はなぜかさみさが身にしみる季節。今年こそはだれかと見に行きたい(あ)

EDITORS

11 PRESENTS

お便りをくださった方の中から

霧島市自主文化事業 「アグネスのおしゃべり&X'masコンサート」のペアチケットをプレゼントします。

大ヒット曲「草原の輝き」「ひなげしの花」や、話題の新作「あなたの忘れ物」などの歌と、『愛と平和と自由』をテーマに楽しいおしゃべりでお送りする心温まるクリスマスコンサート。
◎日時=12月20日(日)午後2時開演 ◎場所=霧島市民会館
◎料金=全席自由(当日500円増し)一般2,500円・小人(小学生~高校生)1,000円・親子券(大人1人・小人1人)3,000円・ペア割引券(大人2人)4,000円

◎問い合わせ先=文化振興課芸術文化グループ ☎(42)1119



※読者プレゼントを提供して下さる方を募集しています。広報広聴課広報グループ ☎(64)0955 までご連絡ください。



◎今月の表紙

隼人町松永
10月10日 午前8時33分

【撮影データ】
デジタルカメラ レンズ17~35mmF2.8、
ISO100、F5.6、1/50S

10月になったものの肌寒い秋の気配はまだ遠く、農家の皆さんが実りの秋の到来を待ち望んでいるところ、水田の稲穂が頭を垂れはじめました。昔ながらの光景が今も残る松永の棚田。お気に入りのポイントの一つ。湾奥に広がる光景を収めてみました。山から下れることのない湧き水で老夫婦が今も作り続けています。

霧島市携帯サイト



携帯電話からも、霧島市の情報をご覧ください。パソコンをお持ちでない方も、インターネット接続可能な携帯電話を利用して、霧島市ホームページの情報の一部を検索できます。

- ◎人口 / 128,337人(+22)
男性 / 61,904人(+33)
女性 / 66,433人(-11)
出生 117人 / 死亡 97人
転入 311人 / 転出 311人
- ◎世帯数 / 57,445世帯(-10)
(平成21年10月1日現在)

↑点線に沿って切り取ってください。(官製はがきでも可)

随想

◎井上一樹

ふるさと鹿児島から名古屋に出て来て20年。

みんな、ありがとう



中日一筋20年、ファンを愛し、ファンに愛された井上選手。

ピンク色のリストバンドがトレードマークだったプロ野球中日ドラゴンズの井上一樹選手は溝辺町崎森地区出身。常にファンのことを第一に考え、人との出会いを大切にしてきました。病院訪問をして子どもを励ましたり、選手会長の時には試合後に選手とファンのキャッチボールを企画したりするなど観客席とグラウンドの一体感に尽力しました。

平成2年にドラフト会議の2位指名で投手として中日に入団。同6年野手に転向、11年にはセ・リーグ歴代2位となる開幕から21試合連続安打を記録。中日一筋20年、井上選手が今季限りでユニフォームを脱ぎました。
霧島市の皆さんありがとう
(井上一樹選手のコメント)
今まで応援してくださった皆さん、私は今シーズンで現役を引退します。

陵南小学校で始めたソフトボールが野球人生の始まりでした。陵南中学校、鹿児島商業高等学校と進み、中日ドラゴンズに入団、20年間の選手生活を送ることができました。この間、球団選手会長や3度のリーグ優勝、そして日本シリーズで日本一も経験することができました。このような経験ができたのは、ふるさと鹿児島から名古屋に出てきて苦しい時期もありましたが、いつも応援し、励ましてくださった皆さんのおかげだと深く感謝しています。引退後も野球に関わり続け、またふるさとを忘れず、「おじゃんせ霧島大使」としてふるさとのPRにも貢献していきたいと思えます。今までのご声援本当にありがとうございました。

「人は絆」

市役所の3階に「人は絆」という書が掛けられています。これは昨年、井上選手が「おじゃんせ霧島大使」に任命されたときに書いてもらったものです。溝辺町に住む両親の井上弘さん(62)、婦美子さん(64)は「好きなものは徹底してやっています。習字もその一つで、一度送り迎えをしていた習字教室を「やめたらどうか」と言ったところ「だったらバスで行く」と答えるほど。野球も同じです。中学3年生のときには、1キリの曲がりく



引退セレモニーで胴上げされる井上選手

ねった坂道を4トトラックのタイヤを引いていました。私たちは特に何もしていません。ただ本人の後押しをしただけ」と楽しそうに話します。
厳しいプロ野球の世界で生きてきた井上選手に「これからも人との出会いを大切に、お世話になった人の恩を忘れないで生きてほしい」と両親は優しくねぎらいの言葉をかけます。



Profile

いのうえ かずき (38)
昭和46年7月25日生まれ。鹿児島商業高等学校から平成2年ドラフト2位指名で中日に入団。同6年に野手に転向。同11年にセ・リーグ歴代2位となる開幕から21試合連続安打を記録するなど、強打の外野手として活躍。通算成績は1215試合出場、打率0.275、79本塁打、349打点。184㍎、左投げ左打ち。