

霧島

霧島新報きりしま
JUNE.2008 VOL.56

6

Special Edition
特集◎ 地元の大学紹介

Kirishima City Public Relations, Japan
2008.6 VOL.56

霧島新報きりしま



発行/〒899-4394 鹿児島県霧島市国分中央三丁目45-1 世/0995-45-5111(代)
ホームページ/URL http://www.city.kirishima.jp ■メール/office@city.kirishima.jp
編集/広報広聴課 TEL/0995-64-0955 FAX/0995-64-0934 ■印刷/国分新報印刷



5月20日 午後7時10分 福山町中茶屋展望台周辺



憧れの和婚は 伝統ある鹿児島神宮で

鹿児島神宮で挙げる厳かな神前結婚式は、
伝統とモダンが融合しています。
新しいスタイルを取り入れながらも
伝統ある和婚の夢をここで叶えてください。



129,800円より(税込)

- ◆撮影技術料 1ポーズ
- ◆六切写真代 (高級台紙付)
- ◆衣装 (神宮へお出かけのレンタル代)
- ◆ヘアセット・メイク・お支度
- ◆鹿児島神宮までの花婿様、花嫁様の送迎

※神宮挙式代は含まれておりません。



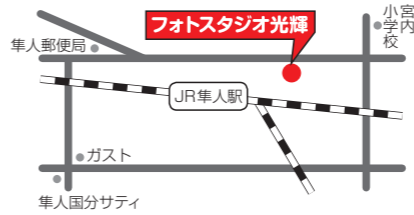
厳かに格式高く 神宮で挙げる 結婚式

成人式記念写真

A coming of age ceremony twenty years
華麗に咲き誇る華となる

- ◎着物持ち込みで前撮りしたい貴女
撮影2ポーズ+六切写真+
高級台紙+着付+ヘアメイク込 **29,400円**より(税込)
- ◎振り袖の写真を残したい貴女
あなたの着たい着物が選べます。お好きな柄をチョイス。
撮影2ポーズ+六切写真+
高級台紙+着付+ヘアメイク込 **31,500円**より(税込)
- ◎成人式に着物をレンタルしたい貴女
撮影2ポーズ+六切写真+高級台紙+成人式当日着物レンタル+
前撮り時着付+ヘアメイク込 **60,900円**より(税込)

■衣装は衣装館にて常時展示中
8月までに撮影されますと高級ゆかたプレゼント



広告

7月より
スタート

七五三・七草 前撮りキャンペーン

早めの時期にゆっくり撮影

- 1 撮影用衣装料はいつでも**無料**です。
(豊富な中から選べます。写真撮影時のごとき)
- 2 8月中に七五三・七草の当日に着られる衣装のレンタルを
決められますと**15%OFF**になります。
- 3 7月~8月に撮影されますと、撮影料平日**20%**・土日**15%OFF**
(ヘアセット・メイク・着付けは無料)
- 4 9月に前撮りされますと、撮影料平日**15%**・土日**5%OFF**
(ヘアセット・メイク・着付けは無料)
- 5 10月~12月に撮影されますと、いつでもお支度代**無料**です。
(ヘアセット・メイク・着付け)※七五三前後は除く

お出かけレンタルコース
(衣装・着付け・写真)セット **22,890円**より(税込)

Bridal Photo Plan

ブライダルフォトプラン
写真で挙げる
結婚式

◎ウエディング
ドレスコース
49,800円より(税込)

- ・撮影技術料 1ポーズ
 - ・六切写真代 (高級台紙付)
 - ・衣装 (撮影時レンタル代)
 - ・ヘアセット・メイク・お支度
- ◎花嫁打掛コース
79,800円より(税込)
- ・撮影技術料 1ポーズ
 - ・六切写真代 (高級台紙付)
 - ・衣装 (撮影時レンタル代)
 - ・ヘアセット・メイク・お支度

思い出作りにお手伝い
一級写真技能士の店
フォトスタジオ光輝

単人駅前通り ☎0120-68-0331 TEL0995-42-0331(代) FAX42-0236 IP電話 050-3540-4311



大学は、自分のやりたいことを、より専門的に学べる場所です。そのため、自分のレベルアップを図るために、多くの学生が学んでいます。鹿児島県には、6校の4年制大学があり、その内の2校が霧島市にあります。それが第一工業大学と志學館大学です。今回は、大学の魅力と地元にあることについて考えてみます。

大学があるメリット

して、次のことが考えられます。

- 専門的知識を学ぶことによるスキルアップが図られる
- 優秀な人材が育つことは、地元企業にとってもレベルアップにつながる

さらに、2つの大学には、学生（約2、100人）や指導教官など、2、300人を越える大学関係者が集まっています。

これだけの人がこのまちに集まっているということは、商店街、スーパー、コンビニ、また、不動産関係や交通機関の活用など、あらゆる地域経済に大きなメリットをもたらしています。

「大学、それは私たちに力を与えてくれる場所です」。

地域とのつながり

市では、市民大学や青少年

活動など、両大学の協力を得て実施している事業がいくつもあります。第一工業大学には、市教育委員会が開催している「きりしまチャレンジャー」に協力を頂いており、子どもたちに科学実験などを体験してもらい、科学の素晴らしさを教えています。また、大学が主催している公開講座では、宇宙工学や建築デザインなど、専門的なことを一般のかたにもわかりやすく学ぶことができる講座を実施しています。

結んでいます。志學館大学、鹿児島工業高等専門学校、市教育委員会の連携で開催している「ニューライフカレッジ霧島」は、市民大学講座として、全国でも高い評価を得ている講座です。また、大学にある図書館を一般のかたにも開放するなど、地域とのつながりを大切にしていく大学です。

このまちに大学があるということは、地域経済はもとより、人材育成にも大きな影響を与えます。

市では、これからも身近な大学、地元の大学である両大学と相互協力して、人材育成、地域発展に努めていきます。

身近な大学、地元の大学、私たちの大学

進路が気になる高校生も多いのではないのでしょうか。鹿児島県には国立大学が2校、私立大学が4校。その内の2校が霧島市にあり、大勢の学生が全国から学びに来ています。



DAIICHI INSTITUTE OF TECHNOLOGY 第一工業大学



国分中央にある第一工業大学は工学部の大学。全国的にも珍しい航空宇宙工学科をはじめ、情報電子システム工学科など5学科18コースがあり、卒業生は技術者を中心に全国で活躍しています。

大学では学生の優れた個性、個性を見つけ、伸ばしてゆくこと、優れた技術者としての技能を伸ばすことに加え、「個性の伸展」を大きな教育目標の柱としています。

昭和60年に現在の校名に名称を変更した同大学は都築

教育学園が経営母体で、市内にはほかに鹿児島第一幼稚園、鹿児島第一中学校、鹿児島第一高等学校、第一幼児教育短期大学、鹿児島第一医療リハビリ専門学校があり、約2、650人が通っています。そのうち第一工業大学の学生が約1、200人です。

サークル活動なども盛んで九州学生駅伝対校選手権では9連覇を達成、昨年度は、野球部の藤原良平投手が西武ライオンズに入団しています。

また、地域の犯罪を未然に防

こうと学生だけで「まちづくり舞鶴隊」を結成、自転車で防犯パトロールをしています。

すべては学生のために

大学では学生のためにモットーにさまざまなシステムを取り入れています。その一つに基礎科目の学習があります。工学部で必要とされる数学力、英語力の基礎学習、また物理を履修していない人にも理解できるように、1年生で基礎的なことから段階的

YUKAKO UEHARA

建築デザイン学科 / 4年
上原侑加子さん

インテリアプランナーが中学生のころからの夢。そのために建築・住空間について総合的に学ぼうと思い入学しました。普通科出身だったので、はじめは建築用語・技術なども全くわかりませんでしたが、先生がたと特別講義の資格試験対策のおかげで、国家資格の宅建資格を取得しました。大学では学ぼうと思えばいくらでも学ぶことができます。実りあるものにできるかどうかは自分次第。

Interview

航空工学科 / 航空操縦コース卒業
国土交通省大阪航空局鹿児島空港事務所航空管制官
黒島秀一郎さん



飛行機が好きで夢はパイロットでしたが、正直、大学に入るまで勉強は苦手でした。でもパイロットとして活躍している先輩の話を直接聞き、講義を受け自分が何をすべきかを学びました。身体検査がパスできなくて航空大学校へ進めずパイロットにはなれませんでした。今は好きな飛行機の仕事ができて幸せです。

Interview

情報電子システム工学科教授 (工学博士)
技術士 (電気電子部門)・MBA
若井一顕さん



以前はNHKで衛星放送の設計開発や技術者育成をしていました。ここは企業出身の先生が多く実践経験を学べるので就職にも有利。私の学科は放送、光通信などの設備設計、工事会社への就職や中・高校の技術の教員免許が取得できます。一芸に秀でることは大事、得意なものを大学で早く見つけてください。

◎学科

航空宇宙工学科
情報電子システム工学科
機械システム工学科
社会環境工学科
建築デザイン学科

◎平成20年3月卒業生の主な就職・進学先

[航空機整備] JAL航空機整備東京 JALエアテック ANAフライトラインテクニクス ANAエアクラフトテクニクス ANAテクノアビエーション
[航空機設計]川崎重工業エンジニアリング ナスカ 第一システムエンジニアリング
[整備]JR九州
[電力]東電工
[大学院] 鹿児島大学大学院 宮崎大学大学院 湘南大学大学院
[教員]福岡第一高等学校
[住宅メーカー]三井ホーム 三洋ハウス 丸和建設、晃栄住宅 万代ホーム はやま建設 東日本ハウス
[建設会社]丸栄建設 第一建設 志多組
[その他の企業]日比野工業 三菱電機ビルテクノサービス ネットトヨタ鹿児島 東フロコーポレーション 矢崎総業 マイクロカット 南光 三菱重工プラント建設 三和工機 国分電気 日研総業 コマツ電子金属 日本テクシード 南九州マツダ 竹田設計工業

未来志向のテクノロジーで限らない夢を結実させる、第一工業大学。
最先端の教育・研究で科学技術の未来を探り
技術力と想像力、豊かな人間性を育みます。

に学習します。
発足23年を迎えたE.S.S (英語研究会) は、2人の学生が先生に英語指導をお願いしたのでがきっかけで始まりました。今でも授業時間以外の早朝8時過ぎから自主的に40人の学生が学び、英語検定準1級、2級の取得者も多く、就職にも役立っています。

さまざまな資格を取得

国家資格の2級ガソリン自動車整備士には18年度は100名、19年度は26人中24人が合格。ほかに中学・高校の数学、

個性の伸展

個性をのび、自信をつけさせ、社会に送り出したい



第一工業大学

〒899-4395 鹿児島県霧島市国分中央 1-10-2
TEL0995-45-0640 (代)
フリーダイヤル 0120-58-0640
E-mail admit@daiichi-koudai.ac.jp
URL http://www.daiichi-koudai.ac.jp

技術などの教員免許も取得でき、平成19年度までに全国で250人ほどが教員になっていきます。また航空宇宙工学科からは大手航空会社関連企業などに就職しています。

市民に開放

大学では、高校生や保護者などを対象に大学を体験するオープンキャンパスを5月から12月まで実施しています。また一般のかたを対象にした各種公開講座も実施、皆さんも機会を見つけて大学に出かけてみませんか。

志學館大学は北に霧島連山、南に錦江湾に浮かぶ桜島を眺望できる絶景の地にあります。このような恵まれた自然環境の中で、個性・実践・人間力を併せ持つ人材の育成を目指しています。

昭和54年、鹿児島女子大学として開学し、県内初の4年制女子大学として注目されました。平成11年に志學館大学と改称し、男女共学となり、平成17年には大学院心理臨床学研究科が設置されました。

現在は人間関係学部と法学部の2学部と、大学院1研究科からなり、学生数920人（男子548人、女子372人）と、どちらかといえば規模の小さな大学ですが、だからこそできるきめ細かな教育を実践しています。アットホームな雰囲気の中で、教職員は学生と同じ目線で大事なものを見つけ、学生が自分の道を定め卒業するまでしっかりと支援しています。

資格試験への支援

学生への支援の一つが国家資格試験への対策です。国

家資格試験を目指す学生が集まった「法学研究会」もその一つ。学生の向学心に応えて法学部の教員が正規の講義以外にボランティアで開いている無料の講座です。講義が終わった後や夏休みを、刑法や民法などの勉強に費やし努力した結果、昨年度は難関の司法書士試験（県内合格率2割）に1人、行政書士試験（県内合格率5・29割）に現役の学生が1人、宅建試験（県内合格率14割）には10人が合格しました。



SHIROU MORIZONO

人間関係学部／人間文化学科英語英米文化コース4年
森園史朗さん

大学1年のときに講義を受けた教授の人柄のすばらしさに衝撃を受け、この教授からいろいろなことを学びたいと強く思い、今の学科に転科しました。教授という立場でありながら、学生に近い目線でどんな話にも時間を取り、的確なアドバイスをくださいます。私は人として多くのことを学びました。私のように志學館大学の先生がたから影響を受ける学生は多いと思います。金融機関に就職も決まり卒業後は社会人となりますが、大学で学んだことを念頭に置きながらがんばりたいと思います。



SHIGAKUKAN UNIVERSITY
志學館大学

また、司法試験への登竜門である法科大学院にも4人の合格者を出しています。

この中には自分の将来に夢や希望を持っていない学生もいたといえます。大学の共に学ぼうとする姿勢や支援をきっかけに学生が自分の進む道を見だし、努力して得た結果でした。

高い就職希望率と内定率

平成19年度の卒業生は就職希望率81・2割、就職内定率93・8割という結果が出てい

ます。これは教員や職員が日ごろから学生とふれ合う中で特性や志望の把握に努め、進路を支援しているからこそ。

また、鹿児島県内の就職戦線は厳しい状況にもかかわらず、内定者のうち86・7割が県内に就職することができました。このように志學館大学は私たちの身近に多くの人材を育成し輩出しているのです。来年は創立30周年を迎える志學館大学。私たちのまわりの大学として更なる飛躍が期待されます。

◎学部・学科

法学部／法律学科・法ビジネス学科
人間関係学部／心理臨床学科（医療臨床コース・福祉臨床コース・教育臨床コース・心理学コース）・人間文化学科（日本語日本文学コース・英語英米文化コース・歴史地理コース）
大学院／心理臨床学研究科（心理臨床学専攻〔修士課程〕）

◎平成20年3月卒業生の主な就職・進学先

[公務員] 曾於市役所 鹿児島県警 熊本県警 大阪府警 自衛隊徳之島高等学校（司書）
[金融・保険] 鹿児島銀行 鹿児島相互信用金庫 鹿児島興業信用組合 高鍋信用金庫 東海東京証券
[医療・福祉] つかさ病院 あおいとり 知覧育成園 若葉学園 大村報徳学園 和田保育園 ほか
[各種企業] 南国殖産 富士ゼロックス 鹿児島リコー コアガス日本 相光石油 郵便局 九大進学ゼミナール 昴塾 神村学園 志學館学園 メガネの三城 太陽建機レンタル 宮崎交通 三洋ハウス 三井ホーム カコイエレクトロ JA南さつま JA伊佐 Misumi 岩崎グループ ホンダプリモ国分 ほか
[大学院] 志學館大学大学院 鹿児島純心女子大学大学院 熊本大学法科大学院 西南学院大学法科大学院 國學院大学法科大学院

志學館大学では熱意と実績のある教員が、学生一人ひとりの個性を大切に実践重視の教育を行い、有為な人材を育成しています。



Interview
専門分野：民法・不動産取引法・製造物責任法
法学研究会指導教員
長瀬 二三男 法学部教授

この大学には向学心の高い学生を応援する環境があります。法学研究会もその一つ。やればだれでもできることを実感してほしい。人生は戦いの連続。大学生活はそのために必要な精神力や知力を身につけ、友情を培う大事な時期。そのため教員はできる限り力を貸します。皆さんの可能性を發揮してください。



Interview
大学院心理臨床学研究科修了／平成19年度臨床心理士試験合格
霧島市教育支援センター相談員
岡本 眞理子 さん

志學館大学にはさまざまな心理分野の先生がいっぱいなので、幅広く学ぶことができました。臨床心理士としてあらゆることに対応できる力をつけてもらったと思います。就職した今でも勉強会に誘ってくださるなどとてもアットホームな大学で、仕事の上でもとても助かっています。

建学の精神

時代に即応した堅実にして
有為な人間の育成



志學館大学

〒899-5194 鹿児島県霧島市隼人町内 1904-1
TEL. 0995-43-1111 FAX. 0995-43-1114
URL <http://www.shigakukan.ac.jp>
E-mail entrance@shigakukan.ac.jp

災害犠牲者ゼロを目指して

霧島市は、市民の皆さんや消防関係、各団体などと協力して自然災害に備えます。

5月2日、ミャンマーを襲ったサイクロンによる死者・行方不明者の数は、最大10万人以上とも言われ、ミャンマーでは20世紀以降、最悪の災害となりました。また、5月12日に中国四川省で起きたマグニチュード8・0の大地震は死者6万人以上を出し、大きな被害をもたらしました。

このように自然災害は、私たちの想像を超える大きな被害をもたらします。

そんな自然災害から市民の皆さんの大切な命を守るために市ではさまざまな備えをしています。

災害時の協定

5月8日、霧島市は災害時に壊れた水道施設を応急復旧する協定を、67の水道業者と結びました。この協定により、災害時に水道施設が壊れたときでも速やかに施設の復旧ができ、安定した水の供給ができます。

霧島市ではほかにも、災害時に少しでも市民の皆さんが安心して生活できるように、災害時の協定を6件結んでいます。

●食糧など物資の供給

災害時における食料などの物資の安定供給（市内のスーパーやデパートなど9社と協定）

●公共土木施設などの応急対策

災害時に壊れた公共土木施設などの応急対策（市内の建設業者などが加盟している霧島市建設同志会と協定）

●飲料水などの供給

災害時に自動販売機内にある在庫製



災害時協定を結ぶ、前田市長と水道業者の皆さん



霧島市総合防災訓練の様子

品の無償提供と飲料水の優先的供給（南九州コカ・コーラボトリング株式会社と協定）

●物資の提供・被災者の救助・専門職員の派遣など

食料、飲料水、生活必需品、医療関係などの物資の提供や被災者の救済活動、救護・応急処置に必要な医療従事者の派遣など（鹿児島県、鹿児島市長会、鹿児島県町村会と協定）

●医療救護班の派遣

医療救護班を派遣し、災害現場での医療・救護活動と医薬品などの供給（始良郡医師会と協定）

●応急復旧のための援助

災害内容に応じて、支援要員などの派遣や物資の援助（姉妹都市・岐阜県海津市）

霧島市防災訓練

市の防災体制の充実強化を図り、安心・安全なまちを目指すための防災訓

練「霧島市総合防災訓練」が5月18日、日当山温泉公園で行われました。

訓練には、防災関係機関や自主防災組織、地域住民など約700人が参加。大雨による天降川のはん濫を想定して、避難誘導訓練や堤防決壊防止の訓練、逃げ遅れたり、孤立したりした住民を救助する訓練など、実践さながらの訓練をしました。

市では、災害協定を結んだり、防災訓練を実施したりして、災害時に市民

の皆さんが少しでも安心して安全な生活ができるように日ごろから備えています。しかし、これだけでは災害から大切な命を守ることはできません。一人ひとりの災害に対する心構えと備えが大切です。

昨年、市では防災マップを作成し、皆さまにお配りしてあります。その中には、避難所や危険箇所が掲載してありますので、事前に確認して災害が起きる前に早めの避難をお願いします。

霧島かわら版

Zoom up Kirishima



野口地区がAED初体験

5月18日、野口改善センター（国分）で野口地区の住民約60人が集まり、地域の防災意識を高めるための防災訓練がありました。

今回は、霧島市が今年から行っている出前講座を利用し、応急手当講座を受講。市消防局の職員からAED（電気ショックを与えることができる医療機器）の使い方などを習ったあと、自分たちでも実際に体験していました。野口東自治会長の田村一昭さんは「使い方を知らないといざという時に対応できないかもしれないので、今回の体験はとても役に立ちました」と話していました。



霧島茶の銘柄確立を

5月19日、牧園町持松稼原地区に立つ大茶樹の茶摘みがありました。大茶樹は樹齢120年以上、高さ4.5m、枝張り約6m。戦前、国の天然記念物に指定されていた日本一の大茶樹を挿し木した二代目になります。地元の茶栽培農家のかたからなる大茶樹保存会が霧島茶の銘柄確立や消費拡大を図るため、霧島茶のシンボルとして保護しています。

この日、会員や中津川保育所の園児らが摘んだ茶葉は、釜いりし手もみされ、霧島神宮に奉納されました。



女子ソフトに大観衆集まる

5月10日と11日、霧島市国分球場で日本女子ソフトボールリーグの公式戦が開かれ、春に霧島市でキャンプをした豊田自動織機など4チームが熱戦を繰り広げました。

北京オリンピックの日本代表選手や世界のトッププレーヤーも出場するとあって、スタンドには市内外から大勢のファンが集まり、選手たちの熱いプレーに大きな声援を送っていました。5月23日現在、豊田自動織機はリーグ戦4位、霧島市でキャンプをしたほかのチームは、日立ソフトウェアが2位、太陽誘電が6位となっています。



大隅横川駅で映画撮影

5月26日、大隅横川駅で映画「三十九枚の年賀状」の撮影がありました。実話をもとに、戦後の激動の時代を生きた人々の姿を描いた作品です。映画には主演の夏未工

レナさんのほか、タレントの風間トオルさんや松本明子さんなどが出演。東国原宮崎県知事も特別出演します。宮崎県を舞台にした映画ですが、その中のワンシーンのイメージに大隅横川駅が合っていたことから、今回の撮影が実現。当日は、映画の撮影風景を一目見ようと、大勢の人が集まり、撮影風景に見入っていました。映画は、来年公開予定です。

本の世界に旅しよう。
今月の新刊。

棟居刑事の使命の条件
森村誠一 著
「人間狩り」を模した危険なゲームの始まり?ターゲットにされた者の衣服に突然、真紅のしみが浮かび上がるという奇妙な事件の真相解明に、棟居刑事が立ち上がる。

家庭で作るポルトガル料理
丹田いづみ 著
素材の持ち味を生かしたポルトガル料理は、日本の食べものどどこか似ている。ポルトガルに魅せられて20数年の著者が、日々の食卓に取り入れられる手軽な一品からごちそう料理まで、さまざまな場面で使えるレシピを紹介する。

かえるのピータン
どい かや 作
かえるのピータンがのんびりと暮らす池に、旅の途中の渡り鳥パーチクが舞い降りてきました。パーチクは旅のできごとを話し、ピータンに旅をすすめますが…。おのおの生き方がそれぞれに素晴らしいと語りかけてくる絵本。

ラブ、スターガール
ジェリー・スピネリ 作
スターガールのまわりには、いつも愛があふれている。けれど、彼女がしあわせになるのはいつ?レオの元を去って半年後の1月1日からはじまる、せつなく優しい奇跡の物語。

枕 女優(新堂冬樹) やさしいため息(青山七恵)

恋人たち(野中 柊) やつら高く吊せ(馳 星周) 金色の野辺に唄う(あさのあつこ)

東京島(桐野夏生) もう、さよならは言わない(榊 邦彦)

銀河不動産の超越(森 博嗣)

荒野(桜庭一樹) 月とメロン(丸谷才一) サイレント・キラー(結城五郎) 何も持たず存在する

ということ(角田光代) 茨の木(さだまさし) 年下の男の子(五十嵐貴久) 謎の転倒犬(柴田よしき) 鉄道心中(岩井志麻子) いすゞ鳴る(山本一力)

皇后ジョセフィーヌのおいしい人生(藤本ひとみ) メタボが気になる人の健康ごはん(オ

レンジページ) 手ぬぐいで作る女の子のワンピース(大西恵美) おいしいから毎日食べたいお酢料理(村田裕子) 今

日から花をきれいにいける(講談社) ママになっても着られるワンピース(月居良子) 五月は花笠(後藤竜二) なののおとずれ(かがくいひろし)

菜の子先生はどこへ行く(富安陽子) ゆうこのキャベツほうし(やまわきゆりこ) うん

てんしてるの、だあれ(ミシエル・ゲ) かぶと三十郎(き

みのために生きるの巻(宮西達也) めでたしめでたしからはじまる絵本(リチャード・

エギエルスキー)

【霧島市立図書館】

【霧島市立図書館】

文部科学大臣表彰
霧島市立準人図書館

市立準人図書館が子どもの読書活動優秀実践図書館として文部科学大臣表彰を受けました。平成3年度の開館以来、小さな図書館が「どうしたら利用者を増やせるか」「市民への読書普及ができるか」館長と職員がともに考え運営してきました。そして、子どもたちへの読書推進に力を入れることで、大人も一緒に来てくれるだろう、幼いころから本に親しむことで大人になってもきつと読書習慣が継続されるだろうと、子どもたちへの読書推進に取り組んできました。

読書推進活動は地味な活動ですが、平成3年度からまいた種が少しずつ成長し、今大輪の花を咲かせ始めています。保護者の参加、地域やボランティアのかたがたの協力、幼稚園・保育園、学校の取り組みなど読書を通じた輪が広がっています。図書館ではこれからも皆さんとのきずなを深め、本と市民を結ぶ架け橋になりたいと思っています。



思いやりの心を持ち認め合う

幼稚園と一緒に活動で異年齢交流

三体小学校
異年齢交流



幼稚園のみんなとも仲よし

芝生の校庭から韓国岳などの霧島連山を望むことができ、牧園地区の三体小学校。明治16年に創立され、現在は完全複式学級で、25人(男子12人、女子13人)の児童が学んでいます。

「自主性・創造性に富み、よく学び、心豊かで、たくましく生きる力を持った三体の子どもの育成」を学校の教育目標に掲げています。

同小では、花の栽培はもちろん、地域のかたに提供していただいた約6町の畑にさつまいもや落花生などの野菜を栽培したり、みどりの少年団活動に取り組んだり、自然と触れ合う機会が多くあるのが特徴です。

幼稚園との交流

同小の特徴として隣接する三体幼稚園との交流があります。三体幼稚園には現在6人(男子1人、女子5人)の園児が通っていますが、遠足や運動会、花植えなどさまざまな行事で一緒に活動しています。お別れ遠足では「霧島高原まほろばの里」までの約2

キの道のりを、高学年の児童が低学年の児童や園児の手を引いて歩きます。到着した後、買い物学習の一環として売店でおやつを買うときには、園児の分も計算をしてあげるなど年長者がよく面倒を見ています。

6年生の皆さんは「私たちは幼稚園生とも仲よし。6年生としてみんなを引っ張っていきたいです」と話してくれました。

子どもたちは私たちに言われたわけでもなく、朝、登校すると体力づくりをしたり、みんなで協力して花や野菜の苗に水をかけたりとさまざまな活動に自主的に取り組んでいます。私は4月に着任しましたが、この姿勢には大変驚きました。これは三体の風土や人、教育環境などが育(はぐ)くんできた伝統なのだと思えます。また、異年齢集団(小学校や幼稚園)の活動の中で、自然と年下の子を思いやる心も育まれていきます。これからもこの風土を大事にし、素直に育ってほしいと思います。



◎三体小学校
本多 雅人 校長

食の

霧島の風味を楽しみませんか。

錦江湾に浮かぶ桜島を目前に眺望できる福山港。休日にもなると多くの人々が釣りを楽しんでいます。その近くに住む隈崎豊さんは船釣り歴33年、海岸からの釣りは幼いころから好きでした。今では自分の船を操縦し沖に出て、タイやヒラメ、アジなどを釣り上げ、自分で料理したり、知人に分けたりしています。大きいものは5・2キロのマダイを釣り上げたこともあります。

丸一日かける船釣りに対して、少しの時間で手軽にできるのが海岸からの釣り。隈崎さんは少し時間があるとキス釣りを楽しみます。キスは一年中釣れるのですが、産卵のため岸に近づいてくる6月から9月が旬の時期。タイムリグは満ち潮で、えさの食いつきがよくなる朝か夕方がいいそうです。キス釣りの仕掛けに15〜20号のおもりをつけ、えさにゴカイを使い、40〜50分先に投げ入れます。

「魚がかかったときの手ごたえや釣れたときの喜びは言うまでもないけど、釣りは釣れなくて、ぼんやりしている時間も楽しい」と隈崎さんは話してくれました。

錦江湾の香りがただよう キス(鱧)でおもてなし



キス(鱧) キスの生態は朝日が出るころに起き、海底にいるエビやゴカイを食べ、夜は砂にもぐって眠る。高タンパク、低脂肪という特徴がある白身魚。

レシピ

- 【材料】**
キス2〜3尾、じゃがいも1個、パン粉適量、卵1個、小麦粉適量、塩・こしょう少々、揚げ油、つまようじ
- 【作り方】**
①キスのうろこを取り手開きにし、塩・こしょうをふる。電子レンジで蒸したじゃがいもを潰したものに塩・こしょうをふる。じゃがいもをキスで巻き、つまようじでとめる。
②小麦粉、卵、パン粉をつけ、弱火で揚げる。
※おかずにもお酒のつまみにもぴったり。ソース、梅肉入りソース、抹茶塩など、子どもから大人までお好みに合わせて召し上がってください。



◎福山町福山在住 隈崎 豊さん



横川の温泉

横川町は、古くは日本屈指の大金山で栄えたまちとして有名です。寛永19年(1642年)から約300年間にわたり採掘が続いた山ヶ野金山は薩摩藩にとつては宝の山。最盛期1万2千人もいた山ヶ野地区、しかし意外にも温泉はありませんでした。

横川の公衆浴場は、おきな湯と横川温泉、市営横川健康温泉センターの3つです。

横川に温泉が出たのは、昭和59年の正月。横川でパチンコ店を経営していた松元義人さんのお父さんが、霧深い植村地区に温泉が出るのではないかと掘削。桜島が爆発した日に温泉が湧き出したといいます。昭和61年元旦に横川温泉を開業するまでの2年間は、地元の人々が広い田んぼの中に風呂桶を5つ6つ置いて、ろうそくを立ててお風呂に入っていたそうです。

山ヶ野金山火入抗口跡
昭和28年7月、閉山とともに人口も減少しましたが、今も繁栄の名残が随所に見られます。



横川健康温泉センター→
気浴泡、超音波浴など8種類のお風呂を満喫。家族湯もあります。
☎ 72-9720

星塚温泉ヘルスセンター(おきな湯)
弱アルカリ単純泉で、露天風呂、サウナもあり、食事、休憩もできます。
☎ 72-9039



横川町で一番古い田んぼに囲まれた横川温泉 ☎ 72-1809



大出水(おおでみず)の湧水
毎分21〜22ℓの清い水が絶え間なく湧き出ています。水温は1年を通じて15度前後。





サウンド オブ ミュージック

モーツァルト生誕のまちオーストリアのザルツブルグ市。このまちで開催される国際音楽祭は世界屈指の音楽祭です。ザルツブルグの素晴らしい音楽文化を、市民の皆さまにも堪能していただくために、ザルツブルグに於ける映画「サウンド オブ ミュージック」と「ザルツブルグ音楽祭 2000」などを上映します。ザルツブルグの音楽文化を、美しい音と映像でお楽しみください。

- ・期間＝7月17日～8月5日
- ・場所＝国分シビックセンターメディアセンター鑑賞室
- ・上映作品＝映画「サウンド オブ ミュージック」、「ザルツブルグ音楽祭 2000」、世界名作劇場「完結版」トラップ一家物語（アニメ）



霧島国際音楽祭

今年で29回目を迎える霧島国際音楽祭。世界を舞台に活躍する音楽家と音楽を志す若者が集まり、雄大な霧島の自然の中で繰り広げられる、熱い音楽の18日間。これだけの音楽家の演奏を生で聴ける機会はありません。ぜひ、この機会に音楽の素晴らしさを体感してください。

- ・期間＝7月17日～8月3日
 - ・場所＝みやまコンセールほか市内各地
- ※詳細については、市内主要施設にあるパンフレットをご覧ください。7月号広報誌でも紹介します。

◎問い合わせ先＝文化振興課 ☎ (42) 1119

◎主演団体プロフィール

霧島市国分少年少女合唱団

創立13周年目。団員は中学生2人、小学生28人で、市・県の合唱祭出演や高齢者施設訪問、クリスマス会などの活動をしています。昨年の夏、こどもコーラス全国大会に出演。

隼人少年少女合唱団

隼人地区の小中学校生を中心とする合唱団。子ども公民館教室として平成16年6月からスタート。霧島市公民館定期講座を指導されている松崎節子先生の指導をうけ活動中。

横川少年少女合唱団

今年で5年目を迎えた合唱団。毎年、横川地区の文化祭や県民フェスタに出演し、昨年度は、鹿屋市で行われた「県少年少女合唱団合唱祭」や「霧島市少年少女合唱祭」に出演。

国分小学校吹奏楽部

平成18年、初出場した県吹奏楽コンクールで金賞を受賞し、全国大会に出演。昨年も2年連続で全国大会に出演するなど、九州トップクラスの吹奏楽部。

霧島中学校吹奏楽部

校外への催し物に参加。昨年度は、県吹奏楽コンクールで金賞を受賞、アンサンブルコンテストでは県代表として九州大会に出演し銀賞を受賞。

国分女声合唱団

公民館講座から自主講座になって23年、お母さんコーラス九州大会などに参加。病院などでミニコンサートを開いている。

コール隼人

今年、20周年を迎えた合唱団。週4回、腹式呼吸や声の響かせ方を重点に発声練習。例年、文化祭チャリティーショー、学びフェスタ、お母さんコーラスなどに参加。

混声合唱団グリーンエコー

創立20周年を迎えた混声合唱団。20代から80代までの団員がおり、昨年、鹿児島県芸術文化奨励賞受賞。地元霧島での活動を中心に県内外の演奏会にも参加。

きりしま吹奏楽団

平成4年国分市民吹奏楽団として誕生。年1回の定期演奏会や学校訪問演奏、地域でのミニコンサート、イベントへの参加など、地域に密着した活動を展開。

◎ゲストプロフィール



山本 祐ノ介 (チェロ)

第21回民音コンクール第1位。東京藝術大学管弦楽研究部講師、ハレー・ストリング・クァルテットのメンバー。東京響首席奏者などを経て、現在、ソロ・チェリスト、作曲・編曲者、指揮者として活躍中。第4回霧島国際音楽祭で、東京藝大クァルテットとして奨励賞受賞。



小山 京子 (ピアノ)

ワルシャワ高等音楽院卒業後、ミュンヘン国立音楽大学を最優秀賞で卒業、同マスタークラス修了。マリア・カナルスなどの国際コンクールで上位入賞。リサイタル活動のほか、国内外の著名演奏家と共演。武蔵野音楽大学非常勤講師。



鎌田 広 (クラリネット)

読売日本交響楽団団員。東京藝術大学器楽科、同大学院研究科修了。在学中に安宅賞受賞。故三島勝輔、村井祐児の両氏に師事。第1回クラリネット協会コンクール第3位、第9回日本管打楽器コンクール第4位。神奈川フィルを経て読売日響に入団。



しかた まゆみ 四方 真由美さん 舞鶴中学校3年 霧島市国分少年少女合唱団

合唱は、みんなが揃(そろ)わないといい歌は歌えません。そこが、合唱の難しさであり魅力でもあります。「霧島市民音楽の集い」は、日ごろの練習の成果を発揮するにはとてもいい機会だと思います。本番では、みんなが一つになった歌声を披露できるように頑張りますので、ぜひ聴きにきてください。



新たな音楽の歴史が今……

音楽が霧島の大自然に響きわたる1か月間

霧島市民音楽の集い

今年も霧島国際音楽祭が開催されます。世界の舞台で活躍する音楽家がこの地で一流の音楽を奏でます。今年で29回目を迎え、霧島市が全国に誇る音楽祭です。そして今年、霧島市の新たな音楽の歴史が始まります。市民の皆さんが主役の音楽祭「霧島市民音楽の集い」が7月5日、「みやまコンセール」で初めて開催されます。

また、国際音楽祭の本場オーストリアのザルツブルグを舞台にしたミュージカル「サウンド オブ ミュージック」を映画化した作品などを上映する映画祭を、国分シビックセンター内で20日間開催。映像と音楽で楽しむことができます。

- ・日時 7月5日(土) 午後2時～
 - ・場所 Ⅱみやまコンセール
 - ・入場料 Ⅱ無料(入場整理券が国分シビックセンター総合案内と文化振興課、各教育委員会出張所に準備してあります)
- 今回初めて開催される霧島市民音楽の集いには、全国吹奏楽コンクールで金賞を受賞した国分小学校吹奏楽部やきりしま吹奏楽団、混声合唱団グリーンエコーなど市内で活動する音楽団体が多数参加します。また、霧島国際音楽祭講師の山本祐ノ介さん、小山京子さん、鎌田広さんもゲスト演奏者として参加されます。日本屈指の音楽ホール「みやまコンセール」に響き渡る歌声と演奏を、ぜひお楽しみください。



飛灰固化物を処分そして

市内のごみでリユース（再利用）・リサイクル（再生利用）できないごみは、敷根清掃センターや未来館に運ばれ焼却処理されます。最終的に残った飛灰固化物（飛灰を薬

剤処理しセメントで固めたもの）は、最終処分場に埋め立てられます。埋め立てが終わった最終処分場は、多目的屋内スポーツ施設などとしての利用が考えられます。



市内ごみステーション



敷根清掃センター
(中間処理施設)



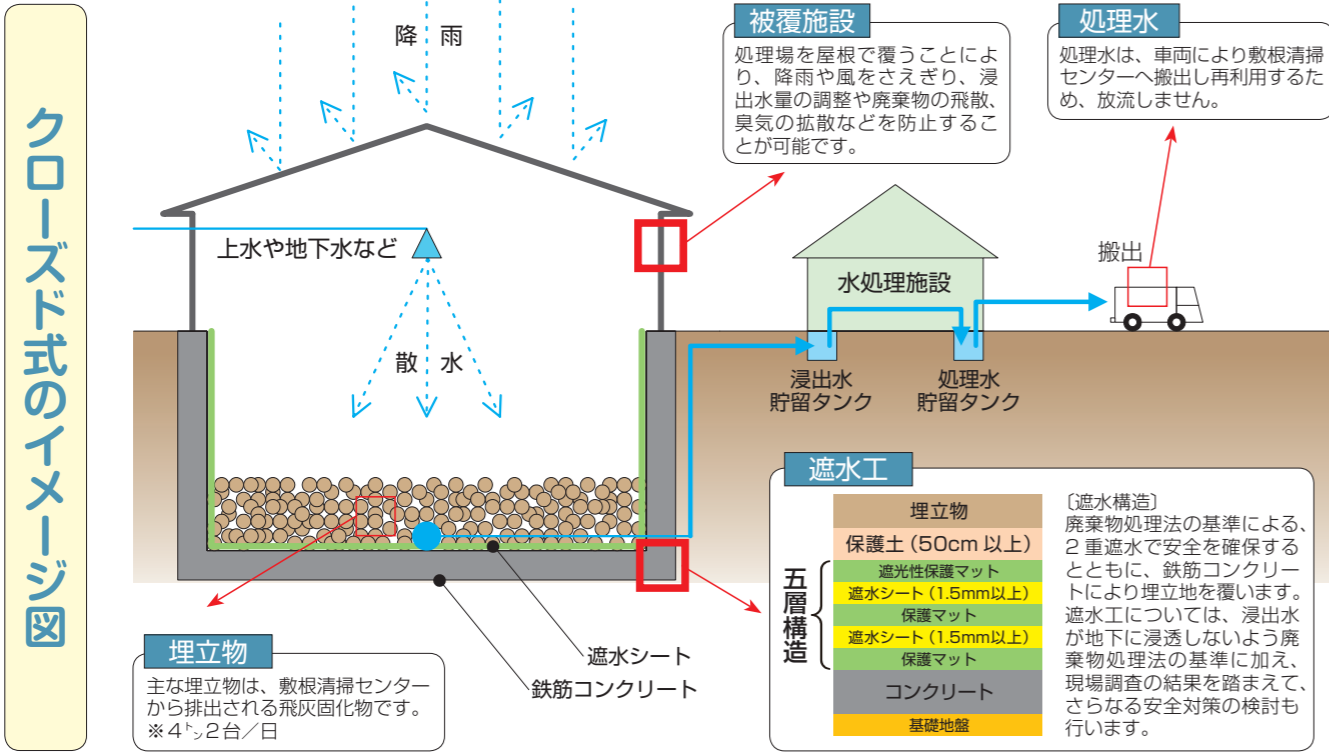
飛灰固化物



最終処分場
(クローズド式)



跡地利用



より安全を高めるための条件

4月に一般廃棄物管理型最終処分場の候補地を公表いたしました。市がどのような処分場を造るのか、安心・安全な処分場とはどのようなものなのか、市独自の5つの基本方針をお知らせします。

5つの基本方針

1. 外部の影響を受けない屋根で覆うタイプのクローズド式の構造とすること



2. 1期を15年間とする埋立容量約3万立方メートルが3期分確保できる場所であること



3. 跡地が有効に活用できる場所であること



4. 浸出処理水は放流しないで外部に持ち出すこと



5. 埋立地は鉄筋コンクリートで覆い安全性を確保すること



○埋め立てるものは主に敷根清掃センターから排出された飛灰固化物

4月15日、一般廃棄物管理型最終処分場の候補地に福山町宝瀬地区を選考したことを公表しました。

4月21日の第1回説明会を皮切りに、西牧之原、東牧之原、下牧之原、新原地区などの候補地周辺地区に住む地域の皆さんや候補地下流域の水田の地権者（耕作者）に対して計16回（5月24日現在）にわたり説明会を行うとともに、近隣の曾於市、志布志市の行政・議会などの関係者に対して現地説明を行いました。

これらの説明会などでは、

- ①産業廃棄物と一般廃棄物の違い
- ②飛灰固化物の処理の現状と最終処分場の必要性
- ③候補地選考の経緯と安心・安全に配慮した市独自の基本方針
- ④候補地の位置と整備しようとする施設の概要
- ⑤一般的な一般廃棄物管理型最終処分場（クローズド式）の特徴と全国の整備状況などについて説明をしています。

これからの取り組み

区が候補地に選ばれたのか」「産業廃棄物が運び込まれるのではないのか」「飛灰固化物とはどういうものか」「地下水の汚染は大丈夫なのか」「風評被害が心配だ」「45年は長すぎる」など多数の意見や質問がありました。

今後市では、地域住民の皆さんにさらに理解を深めていただくために、加治木町や都市などで実際に稼働しているクローズド式最終処分場の先進地や、市の家庭ごみを焼却し飛灰固化物を排出している敷根清掃センターごみ焼却施設などの視察を実施していきます。また、説明会において出された意見や質問に対して、より丁寧な回答・説明するための説明会（報告会）を開催したいと考えています。

霧島市における一般廃棄物管理型最終処分場の整備については、市全体の差し迫った課題として取り組んでいます。

◎問い合わせ先 環境衛生課 廃棄物対策グループ ☎ (内線1081)

7月1日から放置自転車などが撤去されます

「霧島市自転車等の放置防止及び適正な処理に関する条例」が本年3月議会において、「霧島市自転車等の放置防止及び適正な処理に関する条例」が可決、承認されました。条例が施行される今年7月1日から霧島市内の道路や公園、公共の場所などにある放置自転車などを市が撤去できるようにになります。

なぜ撤去するの

長期間放置された自転車などのために駐車できる場所が少なくなり、利用者に大変迷惑になります。また、駐車スペースが狭くなったために自

なお、撤去した自転車などは市が指定した保管所で管理・返還することとなり、返還を受ける場合は返還手数料が必要となります。また、自転車などの専用駐車場以外の場所に、自転車などを放置しないようにしてください。

- ①撤去の条件 7日以上放置されていたもの
- ②撤去物件 自転車および原動機付自転車
- 返還手数料 (1台につき)
 - ・自転車 11,500円
 - ・原動機付自転車 (バイク) 22,000円
- ※自転車などから離れる際は必ずカギをかけ、盗難防止や盗難車の被害回復のため、防犯登録をしましょう。
- ◎問い合わせ先 都市整備課 都市計画グループ ☎(64)0908



地域で見守り 高齢者虐待を防ぐ

平成18年4月に「高齢者に対する虐待の防止、高齢者の要援護者に対する支援等に関する法律」高年齢者虐待防止法」が施行されました。この法律では近年深刻な問題となっている「高齢者虐待」の早期発見と対応、介護する家族への支援、地域ぐるみの見守りの大切さを呼びかけています。

高齢者が住みなれたところで暮らしていくためには、在宅での介護はとて大切ですが、しかし、介護をする家族の負担は想像以上に大きなもので、「家族だからこそきちんとして」という責任感や介護の疲れから虐待が始まってしまふことも少なくありません。

「自覚のない虐待」が日常化していることがあります。●地域の「見守り」「気づき」 高齢者虐待防止法では、虐待を受けたと思われる高齢者を発見した場合、速やかに通報することが義務付けられています。「おかしいのでは…」と感じたら、地域包括支援センターや市の窓口に通報してください。

高齢者の皆さんも、介護をする皆さんも、悩みを抱え込まないで「まず相談」を！ 高齢者の虐待は、社会的な

サービスを利用して介護者の負担を軽減することや、認知症の高齢者の対応について専門家のアドバイスを聞くことで防いだり、状態を改善したりすることが出来ます。悩みがあったら、地域包括支援センターや市の窓口にもまずご相談ください。

食中毒にご注意

食中毒は、細菌やウイルスに汚染された飲食物などを摂取することによって起こり、主に腹痛、下痢、嘔吐といった症状があらわれる病気です。一般的に気温が高くなる初夏から晩秋にかけて多発しています。次の6つのポイントに気をつけて、食中毒を防ぎましょう。

- ①食品の購入 生鮮食品は新鮮なものを選び、表示のあるものは賞味期限などを確認して購入しましょう。
- ②家庭での保存 冷蔵庫は10度以下、冷凍庫はマイナス15度にし、詰めすぎに注意しましょう。(目安は7割程度)
- ③下準備 料理の前や肉、魚卵を扱った後には、手をしっかりと洗いましょう。肉や魚を切った包丁やまな板はきれいに洗い、熱湯をかけてから使いましょう。
- ④調理 清潔な手で清潔な調理器具を使い、加熱調理する場合は、十分に加熱しま

しょう。(中心部の温度が75度で1分以上の加熱が目安です)

- ⑤食事 温かい料理は温かく(65度以上)、冷やして食べる料理は冷たく(10度以下)して食べましょう。
- ⑥後片づけ 残った食品はすぐにきれいな容器で冷蔵保存し、時間が経ち過ぎたり、怪しいと思ったら、食べずに捨てましょう。

を豊かにするなど、元気で楽しい生活を送るための大切な機能を持っています。からだは動いても「口の寝たきり」になると低栄養状態、脱水、誤嚥(食べ物や、だ液などが、食道ではなく気管に入ってしまう)こと、誤嚥によって肺に細菌が増えて起こる肺炎を誤嚥性肺炎といいます)などを起こしやすくなります。口腔機能を向上させるために次のことに気をつけましょう。

かむ機能、飲み込む機能が高まります。だ液もよく出るようになります。口腔がきれいになることにより、消化が助けられます。また、脳が活性化し、認知症予防につながります。

- ・毎食後必ず歯をみがく、入れ歯の手入れをしましょう。
- ・ときには舌のそうじもしましょう。
- ・定期的に歯の検診を受けましょう。

◎問い合わせ先 健康増進課 ☎(64)0905

噴火警報・噴火警戒レベルを発表

気象庁では昨年12月から噴火警報および噴火予報の発表を開始しています。また、火山によっては同時に噴火警戒レベルも発表しています。

必要な防災対応がわかりやすいように、各区分にそれぞれ「避難」「避難準備」「入山規制」などのキーワードをつけてお知らせします。

- レベル5 「避難」
 - ・対象範囲 居住地域
 - ・危険な居住地域からの避難などが必要になります。
- レベル4 「避難準備」
 - ・対象範囲 居住地域
 - ・警戒が必要な居住地域での避難の準備、災害時要援護者の避難が必要になります。
- レベル3 「入山規制」
 - ・対象地域 火口周辺から居住地域の近くまで

通常の生活ができます。(今後の火山活動の推移に注意・入山規制)状況に応じた災害時要援護者の避難準備が必要となります。

- 「登山者・入山者への規制」
 - ・新燃岳火口から半径2km以内立入禁止(初期および活発期) 御鉢火口から半径2.5km以内立入禁止(活動安定期) 御鉢火口から半径2km以内立入禁止
- レベル2 「火口周辺規制」
 - ・対象地域 火口周辺
 - ・通常の生活ができます。

「登山者・入山者への対応」

- レベル1 「平常」
 - ・対象地域 火口内など
 - ・通常の生活ができます。
- 「登山者・入山者への対応」
 - ・新燃岳火口内立入禁止・御鉢火口内および火口南側登山道立入禁止

◎問い合わせ先 安心安全課 防災グループ ☎(64)0997



「鉄砲」といえば「種子島」「タバコ」といえば「国分」というくらい、国分のタバコは有名なものです。例えば、浄瑠璃の「伊賀越道中双六」の台詞に「貴方のお口に合ふのなら服部か国分か。」つまり、「あの方のお口に合うのなら、服部（大阪・高槻）のタバコか国分のタバコでしょう。」と言っています。

国分で最初に栽培をしたのは服部宗重（一五四九〜一六二八）という人でした。慶長十一年（一六〇六）に島津義久の許しを得て、梅木で一反歩の畑で試作をしました。試行錯誤の末、良質の葉を栽培することができるようになり、宗重は、たばこ奉行に任命されました。

享保十（一七二五）年、幕府は諸藩の財政援助の方策としてタバコの栽培を奨励しはじめました。おおよそこの時期から薩摩藩内での栽培が盛んになったようで、この頃まで、タバコと言えば摂津国、今の大阪府高槻市の服

部という所のタバコが有名だったようですが、だんだんと国分のタバコが有名になっていったようです。そんな国分タバコの中でも、砂走・伊勢ヶ屋敷・車田・龍王・武元（たけもと）の五か所が特に有名な産地で、味や香りは群を抜いてよかつたそうです。国分タバコだけ吸うと、一回吸っただけでむせてしまうほどきつく、二回・三回と続

国分のタバコ今昔

けて吸うことはできなかったといえます。ですから、商品にするときは、他の葉とブレンドしていたようです。文化十二（一八一五）年、重富の商人が藩の許可を得て、国分タバコを江戸に売り込みました。そのときの等級は第一級から第六級まで設定され、商標名は伊勢ヶ屋敷、車田などの国分タバコの名産地名が付けられています。明治になっても、国分タバコは有名なタバコとして日本全国に広まりました。

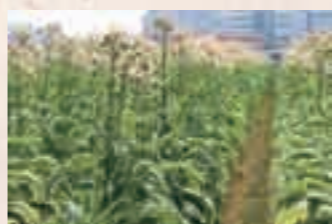
昭和二十一年度、国分地区内のタバコ耕作面積は二百八十七ヘクタールで、平成十七年度は霧島市全体で六十ヘクタールということなので、昭和の後半からタバコの耕作が縮小されてきたことが分かります。また、品種が大きく変わっているため、全盛期の国分タバコとは種類が違っています。最近では、健康志向や周囲への配慮から、タバコを吸う人が少なくなりました。禁煙を推進している世の中ですが、タバコが流行していた江戸時代はどうだったのでしょうか。

江戸時代の初めに喫煙の習慣が広まりました。すると、すぐに幕府は禁令を出して、「野蛮な西洋人の言うキセルというものを懐の中に所持して、競うように煙を吹いているような無益なことは止めるように」とか、「この二・三年、貴賤の上下に関わらず、諸病に効くといってタバコを吸っているが、かえって悶絶して死んでしまうから禁止する」として、「江戸の城内においての喫煙は厳しく禁止する」と、いつの時代の話か分からないような禁令まで出ています。しかしながら、厳しい罰則にもかかわらず、江戸時代の人々もなかなかやめられなかったよう

で、江戸市中では「歩きタバコ」を取り締まる役人が一日中見回りをしていた、徹底的な対応をしています。薩摩藩内でも、身分の高いものは、正八幡宮（鹿児島神宮）の神前で、禁煙しますと誓いを立てたり、喫煙取締りの役人もいたりして、見つかったりすると厳重に処罰されたようです。薩摩藩の初代藩主、島津家久が島津義弘にあてた書状には、参勤交代の供の者がタバコを吸ったら身分の上下に関わらず厳重に処分するのでよく申し聞かせるように達している、と書かれています。

江戸時代の禁煙は、前述のとおり、享保十年に幕府が栽培を奨励するまで厳しいものでした。厳しい禁令を出して罰しても、解禁されると瞬く間に大きな産業になったということですから、よっぽど日本人はタバコをやめることができなかったのでしょうか。

（文責：坂）



国分のタバコ畑

認知症

M E D I C A L L E C T U R E

やさしい医療講座

霧島市小規模多機能ホーム連絡会事務局長

竹下智行（グループホーム・小規模多機能ホームみどりの風管理者）



認知症の周辺症状と認知症の人への関わり方

今回は、周辺症状と認知症の関わり方について考えてみましょう。

①うつ状態になる

認知症の症状が出てくると自信を失いすべてが面倒になります。例えば、今までできた料理も手順が悪く、時間がかかり、家族から「味が変わってき」と言われ自信を失います。意欲や気力が減退したように見えて周囲からだらしなくなつたと思われ、前はおもしろかったことも興味があかないと感じる場合も多いようです。物忘れなど認知機能の低下を強く自覚し、将来を悲観してうつ状態になることもあります。周囲の対応としては、本人に恥をかかせないようにすることが大事。うつ状態のときには周囲からの「頑張れ」が負担になるので注意が必要です。

②身の回りのことに支障が起る

認知症が進行すると入浴、更衣、排泄、食事など基本的な生活動作に援助を必要とします。排泄の失敗はとてもショックな出来事です。見当識障害の場合はトイレの場所がわからなくなつたりするので、トイレの明かりをつけドアを開け放しておく方法もあります。尿意や便意を感じなくなり下着を汚してしまう場合には、排尿、排便

の周期を観察して定期的なトイレ誘導を行い、失禁があれば尿取りパットや紙オムツの利用を考える。また理解力の低下により食べられない植物や石ころなどを食べ物と勘違いして口に入れることがあります。そういう場合には見守ることで対応できればよいのですが、無理なときは手が届くところに危険なものを置かないようにする方法もあります。しかし、生活感が失われ、逆効果になる場合があるので、殺風景な環境になり過ぎないように注意しましょう。

③行動障害の理解

場所や時間の見当識障害が原因で数年も前に退職したのに、朝食を済ませて会社に出かけようとしていたり、日課である散歩道に迷い、帰れなくなつたり、日常生活にも支障が出てきます。また、「家に帰る」と言っても、家を出てしまふこともあります。思いを否定するのではなく、しばらく会話をしながら一緒に歩き、何を考えているかを想像し、気持ちに寄り添うことが大切です。

④妄想にかられる

金銭などをいつもの場所ではなく、違う場所にしまい込み、すっかり忘れてしまい世話をしている人が盗んだと訴える物盗られ妄想があります。対応としては忘れたことを否定しないような関わり方がよいでしょう。しかし、単純

な物盗られ妄想から「娘が家の財産をねらっている」と妄想が強くなる場合もありますので、妄想を治療する抗精神病薬が効果を上げることもあります。認知症が疑われる時は認知症をよく理解している専門医に相談してください。

まとめ

認知症になつても、感情はあります。叱られたり、ばかにされたりするととても傷つき不快に感じます。認知症の人が「今、何を考えているのか」を理解して、優しく接することが大切です。認知症になれば何もわからない、何もできないと思いがちですが、古い記憶や生活習慣は残つたままになっている場合がありますから、昔得意だったこと、好きだったことを時にはお願いしてやってみてもいいでしょう。

しかし、認知症の人の思いを否定せずいつも寄り添うことには精神的、体力的に限界があります。デイサービスやデイケアなどの通所サービスを利用し、専門スタッフに日中お任せすることでご本人も楽しみのある生活を送ることが出来ます。通所サービスの中には認知症デイサービスや小規模多機能ホームといった認知症のかたがたを中心にご利用できるサービスもあります。また、介護の悩みを相談できる「認知症の人と家族の会」がありますのでご利用されたいかがでしょうか。

お知らせ

霧島市愛唱歌、音頭の歌手コンテスト

霧島市愛唱歌音頭のレコーディングのため、歌手コンテストを実施します。当日ご来場のかたは、会場審査員として審査に参加できますので、ぜひお越しください。
 ・日時 6月29日(日)午後2時～4時
 ・場所 霧島市民会館

◎問い合わせ先 道義高揚・豊かな心推進協議会事務局 (総務課市民運動推進室)
 ☎(64)0915

福山プールが完成

・場所 福山小学校となり
 ・使用期間 6月15日(日)～9月15日(月)
 ・使用時間 午前10時～午後7時
 ・休館日 毎週月曜日(祝日の場合はその翌日)
 ・使用料 一般180円・高齢者(65歳以上)130円・高校生以下70円・未就学児無料(要保護者同伴、保護

者有料) ※使用時間帯は、学校と一般に分けられています。詳細は問い合わせください。
 ◎問い合わせ先 福山出張所 教育振興課 ☎(56)2026

年金受給者のかたにはすでに自宅へ郵送してあり、被保険者のかた(国民年金・厚生年金保険の加入者)には、6月～10月ごろに自宅またはお勤め先へ届きます。届きましたら、ご自身の年金記録を確認し、必ずご回答ください。不明な点があれば、社会保険事務所にご連絡ください。
 ◎問い合わせ先 加治木社会保険事務所 ☎(62)3511

国民健康保険税の税率などが変わります

4月から後期高齢者医療制度が始まったことに伴い、平成20年度から後期高齢者支援金分を新設し、医療給付費分・後期高齢者支援金分・介護納付金分に分類され、税率と賦課限度額が次のように変わります。

変更前		変更後		
平成19年度		平成20年度		
税	率	税	率	
医療給付費分	所得割	13.0%	所得割	9.5%
	均等割	31,600円	均等割	23,200円
	平等割	28,200円	平等割	20,800円
介護納付金分	所得割	2.1%	所得割	3.4%
	均等割	8,000円	均等割	8,400円
	平等割	5,100円	平等割	7,400円
賦課限度額		賦課限度額		
56万円		47万円		
9万円		12万円		
9万円		9万円		

国の男女共同参画週間 6月23日～29日

性別にかかわらず、その個性と能力を発揮できる「男女共同参画社会」。その実現

募集

あんしん・あんぜん検定 申込受付を開始

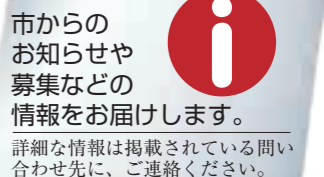
今年度も「霧島市あんしん・あんぜん検定」を実施します。無償配布する公式テキストの中から100問出題し、70点以上のかたを合格とし、「あんしん・あんぜんマスター」として認定します。

ハンセン病問題学習会

・日時 6月27日(金)午後6時30分～(入場無料)
 ・場所 霧島市隼人人権啓発センター

・内容 中山節夫監督の「あついで」のビデオ上映会、講演(ハンセン病問題市民会議かごしま 藤原徹氏)

マスターに認定されたかた(昨年受検されたかた)は90点以上を合格として、「グラインドマスター」に認定します。今回から交通安全部門も導入し、難易度もアップ。
 ・申込期間 6月10日(火)～8月10日(日)
 ・受検日時 9月7日(日)午前10時
 ・受検場所 国分、隼人、溝辺、霧島の4会場
 ・申込方法 安心安全課、隼人地域振興課、各総合支所地域振興課、霧島警察署、横川警察署に公式テキストと申し込み用紙があります。
 ・その他 検定料無料。「あんしん・あんぜんマスター」のかたは申し込み時に申告してください。



◎問い合わせ先 安心安全課 交通防犯グループ ☎(64)0997、霧島警察署生活安全刑事課地域連帯係 ☎(47)2110

ること、5年以内に納骨施設を建立することができます。抽選日 8月1日(金)予定。当日の欠席は辞退したものとみなします。

(木)「遺言」、8月7日(木)「相続」、8月21日(木)「クーリングオフ」、9月4日(木)「交通事故被害の救済」
 ・申込期限 6月27日(金)
 ・募集定員 30人
 ※定員を超える場合は抽選
 ◎申込・問い合わせ先 生涯学習課学習情報グループ ☎(42)1118

(定員超過の場合は抽選)
 ◎問い合わせ先 メディアセンター ☎(64)0919

・対象 市内在住または勤務者で団体行動のとれるかた
 ・期間 8月3日(日)～7日(木) 5日間
 ・費用 1177,000円(参加者10人の場合の計算)
 ※燃油料や空港税などは別途
 ・申込期限 6月30日(月)
 ◎申込・問い合わせ先 霧島市国際交流協会(企画政策課内) ☎(64)0914

・場所 国分ハイテク展望台(国分上野原テクノパーク内) 1階北側食堂(厨房含む約80平方メートル)
 ・募集条件 飲食店経営3年以上の経験有する者、市内に住所を有する者
 ・募集締切 7月11日(金)
 ※詳細は問い合わせください。
 ◎問い合わせ先 観光課観光グループ ☎(64)0895

●使用料

墓地名	空き区画	使用料	区画面積
宇都墓地(国分上小川)	2	20,000円	5㎡
久保山墓地公苑(溝辺町崎森)	3	58,320円	6.48㎡
しもづる墓地公苑(溝辺町竹子)	3		

※使用料は永代使用料となります。抽選会場にて徴収します。事前準備をお願いします。

◎問い合わせ先 環境衛生課 環境保全グループ ☎(64)0950

103 パソコン基礎講座 入門コース 7月8日(火)～9日(水)
 104 パソコン基礎講座 再チャレンジコース 7月10日(木)～11日(金)
 ・時間 午前9時30分～午後3時30分
 ※4日間連続の受講はできません。
 ・会場 メディアセンター
 ・定員 各20人(市民対象)
 ・受講料 各1,000円
 ・申込方法 往復はがきで申し込み。記入方法は広報5月号お知らせ版を参照
 ・申込締切 6月26日(木)必着
 ・受講決定 はがきで通知

国際交流マレーシアの旅 参加者募集
 国際交流活動の推進を図るため一般のかたを対象としたマレーシア訪問を計画しました。交流先のセント・フランシス学院などを訪問します。

◎問い合わせ先 道義高揚・豊かな心推進協議会事務局 (総務課市民運動推進室) ☎(64)0915

「ねんきん特別便」が皆さんに届きます
 年金受給者のかたにはすでに自宅へ郵送してあり、被保険者のかた(国民年金・厚生年金保険の加入者)には、6月～10月ごろに自宅またはお勤め先へ届きます。届きましたら、ご自身の年金記録を確認し、必ずご回答ください。不明な点があれば、社会保険事務所にご連絡ください。
 ◎問い合わせ先 加治木社会保険事務所 ☎(62)3511

「ねんきん特別便」が皆さんに届きます
 年金受給者のかたにはすでに自宅へ郵送してあり、被保険者のかた(国民年金・厚生年金保険の加入者)には、6月～10月ごろに自宅またはお勤め先へ届きます。届きましたら、ご自身の年金記録を確認し、必ずご回答ください。不明な点があれば、社会保険事務所にご連絡ください。
 ◎問い合わせ先 加治木社会保険事務所 ☎(62)3511

ハンセン病問題学習会
 ・日時 6月27日(金)午後6時30分～(入場無料)
 ・場所 霧島市隼人人権啓発センター
 ・内容 中山節夫監督の「あついで」のビデオ上映会、講演(ハンセン病問題市民会議かごしま 藤原徹氏)

霧島食育体験隊 参加者募集
 大豆の種まきから収穫まで実際の農業活動を体験します。
 ・日時 7月13日(日)午前10時～12時
 ・集合場所 スローライフ農場(霧島永水地区の市野々公民館前・県道2号線沿い)
 ・今後の活動 枝豆収穫、食器作り、食の文化祭、豆腐・味噌・納豆作りなど
 ・定員 20家族(40人)程度
 ・参加料 1人200円(保険料)ほか実費負担あり
 ・申込期限 7月3日(木)
 ◎申込・問い合わせ先 霧島出張所教育振興課教育グループ ☎(57)1111

8 9 9 4 3 9 4

お手数ですが
50円切手をお貼りください

◎ご氏名
フリガナ _____

年齢 / _____ 歳 性別 / _____ 男・女

◎ペンネームまたはイニシャル _____

※記入がない場合、実名で記載させていただきます。

◎ご住所 □□□□□□□□ _____

電話 (_____) _____ - _____

おたより 待ってます

この広報誌を読んだ感想や今後取り上げてほしい記事、霧島市への思い、あなたの身近な事、何でも好きなことを書いてください。

お便りをくださったかたの中からミュージカル「火垂る(ほと)るの墓」のチケット2枚を5人のかたにプレゼント。応募締め切りは6月20日(金)当日消印有効です。当選の発表は、商品の発送を持ってかえさせていただきます。

霧島市役所 広報広聴課 行

(No.56/2008.6)

↑点線に沿って切り取ってください。(官製はがきでも可)



ノアザミ(キク科)

Readers Voice

読者の声

このコーナーは読者の皆さんからの声を伝えるページです。本誌への感想、霧島市への思いなど、たくさんのお声を寄せてください。



Community

新 年度がスタートし、新しい生活に入られたかたがたもだいたい慣れたころでしょうか。私も今春から息子の幼稚園への送り迎えの生活が始まりました。今まで車に乗っていなかった時間帯に車を運転して感じるのは、わがままな運転をする人の多さです。それは決して若葉マークの付いている新社会人の車でなく…。霧島市は事故発生ワースト1位と聞きます。慣れた頃に…。一人ひとりの心がけが大切です。お互いに気をつけて運転しましょう。(もせ37歳女性)

現 在、妊娠10か月(臨月)に入り、健診も1週間に1回のペースになりました。4月から妊婦健診の公費負担が2回から7回に増え、大変助かっています。本当にありがとうございます。なかなかお礼をのべる機会もないので、感謝の気持ちを込めてワースト記録から脱しましょう。

鹿 児島に越してきて約2年。親戚が近くにいない中で2人の育児、夫とともに奮闘しています。5月号の特集にもあった「ファミリースポーツセンター」や各地域の子育て支援活動が多くあり、

我 が家には1歳3か月に近くなる犬がいます。夕方近くの川沿いで散歩をするのが大好きです。お友だちになつたワンコと思いつき走り回って遊ばせたいのですが、市内にはドッグランがありません。公園、川沿いにドッグランを計画してもらえたらと思っています。もちろん飼い主がしっかりと責任をもってマナーを守るのは当然のこと、簡単な仕切りでも構わないと思います。ご検討をお願いします。(もものおかあちゃん)

親 子で携帯電話で…(読者の声4月号掲載)についてですが、実は我が家でもいろいろありました。その結果、携帯電話を持たせることにはなりませんが、いくつかの条件をつけたり、独自の制限をかけたりの3年間を過ごしました。やはり部活動で帰りが遅い時には、メールで近況を知らせてくれるので安心します。でも反対にどこにいても連絡がとれるのでもいいのか悪いのかわからなくなることもしばしば!子どもさんに本当に必要かどうかどうでしょう? (S・T 50歳女性)

こ の前、車で野口橋を渡っていたら、ちょうど橋の中央辺りで1人の男性が自転車を止めて川を眺めていました。すると次の瞬間、自転車のかごから白いビニール袋を取り出したかと思うと川に投げ捨てたのです。地球全体でエコ活動が広がっている今、腹立たしい気持ちでいっぱいになりました。ゴミはゴミ箱に捨てる。簡単であり前記のことがなぜできないのでしょうか。(リ30歳女性)

最 近、多方面また若い方がたがたからの投稿も多く、すてきなあとを思っています。霧島市には魅力もたくさんありますが、ご近所付き合いは生活を豊かにし、時には助け合う家族のようです。多くのかたとお付き合いができるとうれしいですね。

き りしまは緑がゆたかです。そんな緑が多いしまでも、ずっと次の世代いまでも、ずっと緑が多いしま市にしたいです。(アールアイ9歳男子)

環境を守りつつ、抱える課題や問題に目を向け、市民の皆さまと一緒に魅力あるまちづくりに励みましょう。

緑豊かなきりしまを大切にしたいの思いうれしいです。いつしよになって緑を守っていきましよう。

今回はごみの問題や節約、子育てなど5歳から77歳のかたまで42通ものお便りをいただきました。

※ハガキには住所・氏名・年齢などを必ずお書きください。

冬の厳しいカナダで生活した私にとって、還暦を過ぎた老後を過ごす場所は文句なく暖かい九州でした。かつて住んでいた東京や神奈川と霧島を比べると、まるで別荘地に住んでいるようです。恵まれた温泉のおかげで定期券を買って掛け流しの湯を夫婦で毎日楽しんでいきます。横浜の循環温泉約3回分で、ひと月何回でも入れちゃうんだから全くすごい！秋から冬にかけては木々の紅葉、落葉して行く山肌からいつしか雪景色へ、春には梅の花や山桜と四季の移ろいを楽しめる。近くの山からは桜島と運が良ければ開聞岳まで眺望できる。夏の暑さは厳しいとは言え関東に比べ湿度が低く、木陰に入れば心地よい涼しさがある。これはかつて住んだイタリアの地中海性気候に似て気持ちが良い。でもちょっとだけ難を言えば冬が結構寒いことかな。霧島に住んで毎日いろいろなおことを夢想しています。おいしい野菜を自分でたくさん

つくり、関東にいた子どもたちを送りたいな！いや待てよー！巨大なマーケットの中国、インドや極東ロシアに売れないかな？ こんこんと湧き出る温泉や地熱を利用してハウ

ス栽培や発電を事業化できないかな？ 地熱で塩を作れないか、食材の加工はできないか？ 夢中になって考えていると妻が近くで何度も大声で声をかけているのに全く気付



霧島の鳥瞰図を挿絵にして「海も山も川も」 絵：市川さん

すてきな夢の持てる霧島

◎今井 熙

かず怒られてしまう。あー60過ぎてても全く成長せず困ったものだ。でもなあ、霧島って凄いとこだよ！ 世界規模の資源争奪戦になろうとする今、畜産は盛んだし、遊休地を利用すれば米や野菜は自給できる、海に行けば貝や魚がとれる。でも錦江湾の赤潮はちょっと気にかかる。この美しい自然はみんなで守っていかないと。 鹿児島はエネルギーを生み出す自然環境に恵まれている。地熱もあるし錦江湾を臨む山あいには風力発電も多い。でもどうやったらみんなと力を合わせてこれら天然資源を生かして豊かな霧島がつくれるのだろう？ 大切な子どもたちや孫たちの世代に希望が持てる霧島を創るためにもっと考えてみたい。可能性はある。できると思う。 やっぱり性格は変わらない。現役時代は海外に出向き、直接話を聞き、現物を見てさわり、自信がある石を日本に紹介してきた。霧島に移り住み

「新現役の会霧島支部」に入っ た。支部会長ご夫妻をはじめとする多くの友人や知人に恵まれることができた。近所のかたがたの温かいサポートにも感謝が絶えない。この幸せを多くの友人、知人に伝えたい。霧島の良さを体験してもらい、夢のある霧島に住んでもらいたい。光り輝く原石のような霧島を紹介し、移住の橋渡しをすることが温かく迎えてくださったかたへの恩返しになればと願う。

Profile

いまい ひろし (61)

(国分重久在住) 東京生まれ。建築石材の輸入業務に従事し社長を歴任。大正火災海上保険本社ビル、大阪帝国ホテルの浴室などに石材を供給。鹿児島県庁に使われている御影(みかげ)石もカナダから輸入した石材。在職中は北アメリカ、イタリアでの生活が続き、退職を機会に60歳で妻とともに霧島市に移住。



市章

霧島連山と「K」がモチーフ。上から「花は霧島」の花と夢と元気と霧島連山。みどりや山々と豊かな平野部。紺で水清き天降川。下の紺で波静かな錦江湾。全体に躍動感をつけて雄大な自然と市民が融合し世界へ躍進する霧島市を表現しています。

◎人口 / 128,391人(+655)
男性 / 62,115人(+566)
女性 / 66,276人(+89)
出生 111人 / 死亡 126人
転入 1,774人 / 転出 1,103人
◎世帯数 / 57,338世帯(+862)
(平成20年5月1日現在)

↑点線に沿って切り取ってください。(官製はがきでも可)



お便りをくださったかたの中から 霧島市自主文化事業で開催する ミュージカル「火垂(ほた)るの墓」 のチケットをプレゼントします

戦争の悲運に見舞われて、命寄せあう兄妹ふたりの物語。神戸大空襲の被災体験をもとに衰弱死した幼い妹へのレクイエムとして書かれた短編戦争文学の初ミュージカル作品です。戦争を語り伝える上で、親子でぜひご鑑賞ください。

◎問い合わせ先=文化振興課芸術文化グループ ☎42-1119



※読者プレゼントを提供して下さるかたを募集しています。広報広聴課広報グループ ☎(64) 0955 までご連絡ください。



◎今月の表紙

5月20日 午後7時10分
福山町中茶屋展望台周辺

【撮影データ】
デジタルカメラ
レンズ28~135mm F3.5~5.6
1/15s F5.6 ISO100

嘉 例川駅を紹介した組写真で総務大臣表彰をいただきました。撮影に協力していただいた皆様のおかげです。ありがとうございます。今回、一番うれしかったことは、地元のかたが喜んでくれたことです。これからも、皆さんに喜んでもらえる写真を撮ってみたいです(み)

志 学館大学の取材中、特に印象に残ったことは、先生に大きな影響を受けたという学生が多かったこと。先生がたと学生が向き合っている様子が伝わってきました。学科や受験科目など表面的なことだけではわからないことです。そんな出会いがあった人は幸せですね(あ)

市 市民の生命、身体、財産を守る消防団員。今月、消火技術を競う操法大会があります。大会のおかげで火事の時スムーズな動きができます。私も選手、老体にむち打ちががんばってます。大会終了後にはやせているはず。一石二鳥だ。(大会まであと2日まだやせてません)(た)

飲 み会の席で「福山から見る錦江湾は最高じゃっど」と聞きました。その翌日見た広報誌の表紙候補写真は福山地区の風景でした。他にも福山から望む夜景や墨絵のような山々の写真、紹介したい写真ばかりです。さすがD先輩。まさか飲み会での話が聞こえましたか。(ふ)

EDITORS

市長コラム 前田終止

「コアよか」 「市役所に行く時間が無い」「土日、祝日も対応してほしい」など私のもとへは、このような意見が数多く寄せられ、「何とかしたい。しなければならぬ」と思っていました。しかし、市の窓口を土日に開放すると、コスト面や安全面で問題があり、「コンパクトな窓口なら可能では」と考えていました。そこで、旧国分市時代から構想のあったパークプラザ内の一部に間借りすることで解決につながり、また、パスポートのサービスも同時に行えると思いい、開設に大きな決断をいたしました。当時、旅券発給事務の移譲を県に強く迫ったのを、思い出します。 おかげさまで、開設当初の1か月の取り扱いは270件程度で新聞紙上での物議もありましたが、4月にはパスポートの取り扱いは始まり、1か月で1,200件を突破し、その多くが5時以降や土日の利用です。まもなく1年、更なる、サービスの充実に向け、職員とも頑張っていますので、市民のための「コアよか」として、育てていきたいと思っております。