

Special Edition
 特集◎高校再編
 魅力ある高等学校、つくりを目指して

霧島

霧島新聞
 AUGUST.2006 VOL.16
 8



7月17日 12時12分 国分キャンブ海水浴場

Kirishima City Public Relations, Japan
2006.8 VOL.16

霧島新聞



発行/〒899-4394 鹿児島県霧島市国分中央三丁目45-1 世/0995-45-5111(代)
 ホームページ/URL <http://www.city.kirishima.jp> ■メール/〒899-4394 国分新生社印刷
 ■編集/広報広聴課 TEL/0995-64-0955 FAX/0995-64-0934 ■印刷/国分新生社印刷

RE100
 PRINTED WITH SOY INK

◎今月の表紙



桜 島と湾奥の錦江湾を独り占めた気分の海水浴場。700mの長い海岸線に砂浜と椰子、ビーチパラソル、ボードウォーク(木の歩道)がとっても似合う。家族連れや仲間同士、恋人が渚一面に詰め掛ける賑わいはこれから。気分爽快な夏を過ごしたいなら是非。

【撮影データ】デジタルカメラ レンズ17~85mmF/4~5.6 ISO100 1/350 F6.7

Editor's

「かわいそうにお父さんばかり飲みに行って」と言われ、罪の意識を感じた私は子どもを車に乗せて夜のクワガタ取りに。眠い目をこすりこすり2時間探し、やっと見つけた1匹も妻が発見。「お母さん、すごーい」と子どもたち。(運転した父ちゃんもすごーいぞお)(た)

福山の牧之原で取材があり、その帰りに狐ヶ丘を通って海岸沿いまで下る道を初めて通ってみた。車が1台しか通らないぐらいの道幅で、初めて通る人は不安に思うような道。でも、途中には錦江湾を一望できる絶好のビューポイントが。また一つ霧島市の魅力を発見しました。(み)

梅雨が明け、真夏がやってきました。高校野球県予選で鹿児島工業が初優勝。甲子園の切符を手に入れました。今大会は波乱の連続で面白く、地方校の健闘が光った大会でもありました。一生懸命のプレイ、感動します。鹿児島工業が夏の甲子園で活躍することを願っています。(い)

合併して取材範囲も広がり、初めて取材に行く場所がほとんど。先日、陵南小学校に取材に行ったとき体育館がわからず、近くにいた1、2年生くらいの女の子に聞いてみました。するとハキハキと親切に教えてくれ、とてもさわやかな気持ちにさせてくれました。ありがとう。(あ)

◎人口/128,058人(-178)
 男性/61,854人(-234) 女性/66,204人(+56)
 出生110人/死亡97人 転入406人/転出606人
 ◎世帯数/56,065世帯(-233)
 (平成18年7月1日現在)



魅力ある高校づくりのために高校再編を考える
牧園高校と栗野工業統廃合へ

全国的に少子化が進み、高校などでは生徒数が減少。各地で高校再編が計画され魅力ある学校づくりが求められています。県教育委員会は昨年8月、18年度の高校再編実施計画として牧園高校と栗野工業を統廃合する方針を決定。今年4月に入学した生徒が卒業する平成21年3月末までに両校を廃止するとなりました。

県に提出しました。今年1月14日には栗野工業の対策協議会と合同協議会を開催。牧園高校への設置理由として、駅に近いなどの利便性や周辺の環境、生徒を集めやすいなどの意見が挙げられました。一方、栗野工業側は霧島市には5つの高校があり、教育の地域バランスを考慮して栗野工業へと主張しました。1月28日には、県教育委員会が新設高校の設置場所を牧園高校とし、1学年4学級で総合学科の高校を新設、栗野工業の実習施設は活用する案を両協議会に示しました。これに対し栗野工業側は協議の進め方などが納得できないとし、牧園案の撤回を要求。3月2日には、それまで牧園案を示していた県教育委員会が、再編計画の1年先送りを決定。その後は県からの説明もなく、再編「牧園高校案」も未定となっています。

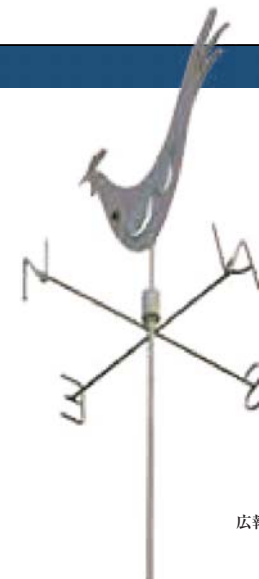
霧島市では、県立牧園高校再編整備霧島市対策協議会を発足。子どもたちのためを考えた高校再編について協議しています。

鹿児島県立 牧園高校 (霧島市)
 鹿児島県立 栗野工業高校 (湧水町)

魅力ある高等学校づくりを目指して
高校再編
 High School Reorganization



少子化の波は全国的に広がっています。もちろん霧島市も例外ではありません。市内の小中学校や高校でも児童・生徒数が減少しており、対策が必要とされています。その一つが高校再編です。県内でも高校が統廃合され地域の特色を生かした魅力ある高校が新設されています。その一方で、新設校設置のためにさまざまな問題が発生しています。今、牧園高校が高校再編問題に直面しています。



子どもたちのことを考えた判断を

古川 次男
 霧島市教育長

県教育委員会は前回、事前調査をしてその結果から新設校は立地条件などの良い牧園高校にと判断されました。しかし、この判断が1年先送りになったことはとても残念です。高校再編はとても大きな問題です。地域、学校、保護者、そして一番影響を受けるのが子どもたちです。子どもや保護者のことを考えると県には前回の事前調査の結果を踏まえ、総合的に判断してほしい。

interview

子どものための再編を

霧島の環境を生かした学校に



新宅 澄子さん
卒業生

牧園高校が好きだったから3年間楽しく学生生活を過ごせた。新設校には霧島の環境を生かした学科を設けて、中学生が選びたいような学校になってほしい。

中学生の進路にも関わる問題



種子田 満さん
地元中学保護者

中学3年の子どもを持つ親として方向性を早く決めてほしい。牧園高校への進学を考えていたが不確定の部分が多く別の高校への進路を検討中。子どもたちがかわいそうだ。

PTAとしても牧園に新設校を



塚田 恵子さん
牧園高校PTA会長

県から先送りの話が出て「なんでだろう」と疑問に思いました。通学路の整備も行なわれ子どもたちが通学しやすい環境を考えると牧園に新設校を設置してほしいです。

Q 基本的な考え方はどのようなものですか。
A: 各地域の状況により、再編の姿は異なりますが、適正配置に努めるとともに、現在の学科の存続を基本に、新しい高校のあり方を検討し、活力と魅力ある学校づくりを進めていく必要があります。

inter view

子どもの目線で再編をしてほしい



中堀 清哲さん
肥薩線と沿線地域の活性化を考える会長

何のために再編するのかを考えてほしい。子どもの目線で考えると、通学時間が短いほうが負担は少ない。勉強しやすい環境、生徒を集めやすい環境を視点に判断してほしい。

両校残したいのが本音



渡 純光さん
牧園高校元教諭

元教諭としては両校残したいというのが本音。でも、再編をしないといけなければ、総合的にも牧園が良いのでは。生徒、保護者の希望をしっかりと聞いて判断してほしい。

牧園の特徴を生かした学校



迫 久雄さん
卒業生(国分ロータリークラブ会長)

生徒、保護者の気持ちを考えると、駅から近く生徒を集めやすい場所にある牧園が良いのでは。新設校は牧園の特徴を生かした観光科などの学科があっても良いのでは。

子どもたちが誇れる、地域の特色を生かした魅力ある学校作りに期待

牧園高校は昨年、開校60周年を迎えました。この歴史の中でたくさんの生徒がここで学び卒業していきました。それ以外にも保護者や地域の人など多くの方がこの学校に思い出を持っています。そんな皆さんは今回の高校再編をどのように思っているのでしょうか。

適確な判断をしてほしい



大庭 勝さん
霧島温泉駅前振興会会長

どこのまちも商店街も高校を残したいという気持ちは同じ。しかし再編も必要。県は前回事前調査をして新設校について提案したのだから、今後も適確な判断をしてほしい。

なぜ、高校再編を行う必要があるのですか。
A: 県下の生徒数の減少は、今後とも急速に進み、平成23年度には、平成16年度の中学3年生と比較して、約3,000人の減少が予測されています。

通学距離が遠くなるのは心配



山内 成吉さん
保護者

今、2人の子どもが自転車とJRを使って牧園高校に通っています。通学距離が遠くなると子どもに負担がかかる。親としては子どもたちのことを一番考えてほしい。

みんなが仲の良い学校



前田 恵吾さん
牧園高校3年生

学校は駅から近いし、隼人からでも通学に苦労しません。自然に囲まれ静かで落ち着いて勉強ができる。生徒数は少ないけど、先生と生徒がみんな助け合っている感じがいい。

霧島 牧園高校だから通わせて



小川 善伴さん
保護者

入学したところはJR通学。霧島からは隼人駅経由で牧園まで通学していた。子どもの通学時間を考えると隣の牧園だったから通わせて。通学時間は子どもにも親にも大事。

横川 通学時間は学校を選ぶ一つの条件



平山 弘子さん
卒業生

私が牧園高校を選んだ一つの条件は通学時間。特に最近は部活や行事で送り迎えをする保護者が多い。自分の子どもが高校を選ぶときは通学時間が一つの条件。

助け合っているところが良い



古川 亜利砂さん
牧園高校3年

通学時間が短いのは魅力。だからこの学校を選びました。学校生活は1年から3年までが上下関係となく、みんな助け合っている。そこがこの学校の魅力です。

編について協議をしています。牧園高校の利点として、駅から約500m、歩いて7、8分の距離で通学しやすい場所があり、始良地区全域から生徒を集めやすい立地条件があります。また新設高校の学科についても地域の特色を生かした学科の設置の可能性があります。例えば、観光・自然環境コースや芸術・スポーツコース、福祉・看護・介護コースなどがあげられます。今後、協議会としては県教育委員会に対して陳情書の提出や署名活動などをし、牧園高校への新設高校設置を要望していきます。

子どもたちのための再編

高校再編で一番影響を受けるのは子どもたちです。今回のインタビューで一番多かった意見が「子どものことを考えてほしい」という意見でした。中には「みんなで実際に通学してみれば通学はどちらが大変かが分かる」との意見も。学校を選ぶのは子どもたちです。どれだけ安心して負担がかからずに通学できるかも魅力ある学校の条件です。子どもたちのことを考えた高校再編が行われることを期待します。

牧園高校の現状

牧園高校は、牧園町宿窪田に昭和20年加治木高等女学校牧園分校として開校、昭和31年に県立牧園高等学校と改称、昭和43年には現在の場所に新校舎を移転、昨年開校60周年を迎えました。これまで、馬術部が平成元年と6年に全国高等学校馬術大会で優勝、馬術世界大会とオリピックに卒業生が出場、最近では、同校の生徒が多く入部している霧島九面太鼓女子部「郷花」が、全日本太鼓ジュニアコンクール全国大会で特別賞を受賞するなど数々の功績を残しています。

現在の生徒数は定員360人に対し218人、出身地別に見ると、霧島市、始良町、加治木町から177人(81・2割)、湧水町、菱刈町、大口市が41人(18・8割)となっています。一番多い地区は牧園で51人、次に隼人37人、吉松21人です。

牧園高校には遠くは始良町から10人通うなど、始良、伊佐地区全域から生徒が通っています。

今後の対策

霧島市では高校再編整備霧島市対策協議会を設置し、高校再



海で遭難した4人を2人はヘリと巡視艇で救助、後の2人は準援助隊の隊員が持つ船で救助、救助者を海から陸にあけて救急車で搬送。その後、日赤から海でおぼれた時の助け方の指導があった。

S a l v a g e T r a i n i n g

「小型船同士の衝突事故、4人が海に転落し、流されているため出動要請があった。隊員は直ちに隼人新港に集合せよ」

7月15日、立っているだけで汗が噴き出してくるほどの猛暑の中、隼人新港で霧島市救難所海難捜索訓練がありました。この訓練は船舶事故が発生し、捜索と救助が必要とされるときに迅速で適切な出動ができるように関係機関と連携を取りながら初動体制の確立と隊員の技術向上を図ることを目的として実施されました。

訓練には準援助隊、隼人消防団、市消防局、鹿児島海上保安部など約100人が参加。港では消防車や救急車が待機。海では海上保安部の巡視艇と準援助隊員が所有する船舶10隻が5隻づつ二手に分かれ、空では海上保安部のヘリが遭難者を捜索。最初に巡視艇が1人を救助。へ



海から引き上げる訓練



救助用浮き袋を投げる訓練



小野洋一さん(58)
日本赤十字社水上安全法指導員

「泳ぐことも大事ですが、だからと言って過信しないで」と水難救助訓練の指導をする小野さん。平成14年まで海上自衛官だった小野さんはボランティアで日本赤十字社水上安全法指導員を昭和45年から続けてきました。指導員として知識はあっても実際にそういう場面に遭遇したことはないそうですが、教えた人が助けたという話を聞くそうです。

海や川での救助に必要なことは「①大声で協力を求める。②泳いで助けない。③近くにある棒や板切れ、縄などの道具を使う」と話してくれました。

リは遭難者を発見すると救出を容易にするための「シーマーカー」を海に落とします。それは見る見るうちに広がり海を緑色に染め目標をわかりやすくします。残りの2人は両側から捜索していた船に引き上げられ、船内では隊員が心肺蘇生をしながら港へと向かい、待ち構えていた救急隊員に引き上げられ救急車で搬送、訓練を終了しました。

訓練の後には、海や川でおぼれた人を救助するため日赤鹿児島県支部の日本赤十字社水上安全法指導員が、ロープを結んだ

浮き輪などはおぼれている人の斜め後方に投げるようになど指導、参加した全員が熱心に聞き入っていました。

閉会式では、プレジャーボートの事故が多いことから西谷三郎鹿児島海上保安部長が「免許のいらないプレジャーボートは転覆しやすいので気をつけてほしい。海上で何かあったときは緊急通報用電話118番に電話してください」とあいさつしました。

海に川に山にと出かけることが多い夏、準援助隊、消防団はいざと言う時に備えます。

interview



隼人町真孝 森悟さん(53)

息子さん2人も消防団員という隼人消防団富隈分団長の森さん。「こういうことは訓練だけでいいと思っています。私たち消防団員が出動することのないように皆さん気をつけてください」



隼人町小田 米永与志也さん(46)

訓練は3回目という米永さん。「今回のような訓練がいざと言うとき役に立ちます。万が一のために必要です。海に出るときは、救命胴衣着用が義務づけられているので必ず守ってほしいですね」



訓練は実動のように、実動は訓練のように 海難捜索訓練 実施

夏のレジャーシーズンを前に海難捜索と救助訓練を通じて関係機関の連携や初動体制の確立、隊員の技術向上を目的に行われたもので、準援助隊や隼人消防団、市消防局など合計100人が参加したほか、鹿児島海上保安部から巡視艇1隻とヘリコプター1機が参加しました。

Zoom up Kirishima きりしま / かわら版 !!

KOKUBU KIRISHIMA MAKIZONO YOKOGAWA HAYATO MIZOBE FUKUYAMA

POINT OF VIEW



威勢のいい掛け声とともに駆け巡る舞鶴御輿

KOKUBU

巨大みこしが街を駆け巡る

今年で42回目を迎えた霧島国分夏まつりが7月15日から2日間、市役所周辺で繰り広げられました。

初日は陸上自衛隊国分駐屯地音楽部を先頭に市中パレードが行われ、夜にはおはら節などの軽快なリズムに合わせて、浴衣や法被姿の約6,000人が市街地で一斉に踊る霧島総おどりがあり、まつりを盛り上げました。2日目は子どもみこしや、約1トンの巨大みこしを担いで走りタイムを競う舞鶴御輿がありました。

両日ともに大勢の人が訪れ、夏ならではの熱気に包まれたまつりを満喫していました。

KIRISHIMA

森に帰るキリシマミドリシジミ

6月15日、霧島小学校の6年生18人が、霧島山中に生息する「キリシマミドリシジミ」22匹を霧島田口の森に放しました。このチョウはえさとなるアラカシのある照葉樹林地帯に生息しています。

子どもたちは、約1ミリの卵を4月から2か月で体長約4ミリのチョウに育てました。オスの表の羽はエメラルドグリーンに輝きます。同校では5年前から鹿児島市のチョウ愛好家亀山充さんの指導を受けて観測と飼育をしています。

森へ運ばれたチョウは、児童の手の上でゆっくと羽を広げ飛び立っていきました。



別れを惜しむかのようなキリシマミドリシジミ

MIZOBE

子どもたちの安全を守る

7月13日、陵南小学校で陵南校区子ども安全推進協議会の発足会がありました。

学校と住民が連携を図り、子どもたちの安全の確保と環境の安全を推進することを目的に、PTAや地区の有志、自治公民館長などが一体となり、防犯パトロールとあいさつ運動を実践していきます。

発足会後、パトロール隊員に子どもたちが「よろしくお願います」とあいさつしました。発足人であり協議会会長に就任した山下勝義さんは「子どもが事故に巻き込まれることのないよう地域全体で取り組んでいきます」と話してくれました。



子どもたちと対面する防犯パトロール隊員ら

HAYATO

夏だ海だ海開きだ遊びにおいて

じりじりと暑い日差しが照りつける7月17日、小浜海水浴場の海開きがありました。同海水浴場は遠浅の海で、今年の水質調査では県内でもきれいな海水浴場という結果が出されています。

海開きでは始めに、海水浴期間中の無事故を願って神事があり、地元自治会などが玉ぐしをささげました。その後、小浜小学校のわくわくスポーツクラブの子どもたちが、得意のカヌーに乗って見事なパドルさばきを披露、海を満喫していました。また祝日ということもあり大勢の人が訪れ、水を掛け合うなど楽しそうに遊んでいました。



水に触れていきいきと遊ぶ子どもたち

YOKOGAWA

霧島市を花の特産地に

7月26日、横川丸岡会館で霧島市フラワーコンテストがありました。このコンテストは市内の花き生産者の技術向上と意識向上を目指して、霧島市フラワーコンテスト実行委員会が初めて行いました。

コンテストには、市内の花き生産者らが39作品を出品。同実行委員会は「このコンテストをきっかけに、霧島市が花の特産地になれば」と期待していました。

◎金賞受賞者（敬称略）
キク部門Ⅱ下久保諭（溝辺）、辻清美（横川）、深川義一（横川）
枝物・鉢物Ⅱ田中正人（横川）、その他Ⅱ大山孝子（溝辺）



審査員は出品作品を慎重に審査

FUKUYAMA

畜産農家で和牛飼育を体験

7月12日、牧之原小学校5年生52人の児童が6班に分かれ、福山地区内の畜産農家で1日体験学習をしました。この体験学習は「和牛少年隊」と呼ばれ、和牛の飼育体験を通して和牛や畜産農家に対する理解を深めるために、平成12年に結成されたものです。

同地区福地、川畑秀治さんの農場を訪れた9人の隊員は、最初にJA職員から牛との接し方などの説明を受けた後、早速牛舎の清掃をしたり、牛に干し草を与えたりしました。子牛の牛舎では、子牛をやつとの思いで捕まえ、みんなでミルクを与えて喜びました。



牛舎を掃いてきれいにする和牛少年隊員

MAKIZONO

森林セラピー基地に認定を

7月5日から2日間、国土緑化推進機構などが進める「森林セラピー基地」の候補地として、牧園地区で基地認定に向けた本調査がありました。

調査は鹿児島市街地と同地区柳ヶ平散策路でそれぞれ行われ、体内のストレス濃度や心拍、血圧の変化などを調べる生理実験や心理テストの環境調査の結果がどう変わるかを比較するものです。

これは森の癒しの効果を医学的に解明し、健康増進やリハビリの観点から地域振興につなげることが目的で、効果が実証されれば、来年4月にも認定されます。



霧島の自然を見つめ癒し効果を探る

図書館へ行こう

日 中関係(毛里和子)アメリカの宇宙戦略(明石和康)明治天皇(笠原英彦)うちのネコが訴えられました! (山田タロウ)イタリアの家族風パスタとフライパンでも焼けるピッツァ(パンツェッタ喜久子)「ノ1」と言える国家(原田武夫)白いインテリアが上手に作れる本(主婦と生活社)南九州に栄えた縄文文化・上野原遺跡(新東晃一)鬼ごっこ(青目京子)野生動物と共存できるか(高槻成紀)アニメーションの世界へようこそ(山村浩二)教えて! ヒデ(中田英寿)異界から落ち来る者あり上・下(香月日輪)おばけのバトルロール(山本和子)ニャッピのがまんできなかつたひ(もも)リサのすてきなスカーフ

(ゲオルグ・ハレンスレーベン) **0** 歳からはじまる子育てノート(佐々木正美)アンティーク・カップ&ソウサー(和田泰志)水をいかしたインテリア・ガーデン(主婦の友社)灰色のピーターパン(石田衣良)あやしうらめしあなかなし(浅田次郎)シャドウマンサー(G・Pテイラー)読んで演じたくなるゲキの本(清水曙美、布施博) **【単人図書館】**

「図書館はわたしの本棚 みんなの書齋」今月の新刊。

美しき日本の面影
さだ まさし 著
静かに顔を閉じれば、今も浮かぶ顔がある。忘れ得ぬ光景がある。ここには、紛れもない日本が生きている。30余年にわたる旅の中から厳選された思い出たちによる、16編の随想を収録。「旅」掲載を単行本化。

点心名人の餃子指南
茂手木 章 著
おかずによし、おつまみによしの餃子は、皮から手作りをすればもっとうまい! 点心のスペシャリストである著者が、基本の焼き・水・蒸し・揚げ餃子の、皮やあんづくりから焼き方までの極意を伝授する。

美輪神さまの秘密
横山 充男 作
種友は、冒険物語や推理小説が好きな小学5年生。美輪山のふもとの郷田村に家族で引っ越してきた。宝の隠し場所と思える地図を見つけた種友と仲間たちは、地図を調べるうちに、昔、神様と交わした約束を知ることになる。

ウィンクルさんとかもめ
ジェラルド・ローズ 絵
エリザベス・ローズ 文
ウィンクルさんは、ひとりぼっちの獵師。友だちもなく、魚もとれず、話し相手といえはいつもえさをあげているかもめばかり。ある日、魚が海から姿を消して、町の人たちは大騒ぎ。あきらめず海に出たウィンクルさんは…。

霧島市立図書館に
おいでください。

霧島市7カ所の図書館(室)で本が借りられます。

国分図書館 / ☎64-0918

① 9:30~21:00
② 12月29日~1月3日
特別整理期間 / 6月中の10日間

隼人図書館 / ☎43-7574

① 平日 / 10:00~19:00
土・日・祝日 / 9:00~17:00
② 月曜日
12月29日~1月3日
特別整理期間 / 12月中10日以内

【夏休み期間】
平日 / 9:00~19:00
土・日・祝日 / 9:00~17:00
※ 夏休みは、月曜日も開館します。
※ 休館 8月13・14・15日(図書館消毒のため)

満辺図書館 / ☎58-3191

① 8:30~19:00
② 12月29日~1月3日

横川図書室 / ☎72-1596

① 9:00~17:00
② 火曜日・祝日
12月29日~1月3日

牧園図書館 / ☎78-3349

① 8:30~19:00
② 12月29日~1月3日

霧島図書館 / ☎57-0316

① 月・水・金 / 8:30~17:00
火・木・土 / 8:30~20:00
② 日曜日・祝日
12月29日~1月3日

福山図書館 / ☎56-2026

① 8:30~17:00
② 土・日曜日・祝日
12月29日~1月3日

【①開館時間 ②休館日】



学校へ行こう

可能性を信じて遠泳に挑戦

遠泳で子どもたちが大きく成長

佐々木小学校
1,000m 遠泳



水泳が大好きな佐々木っ子

横川地区の南東部にある佐々木小学校は、明治11年の創立で今年128年を迎える伝統校です。児童数は26人(男子9人、女子17人)で、田畑を中心とした静かな農村地域にあります。この学校には賢く・優しく・たくましい子どもを育てるために「育てよう花と読書と豊かな心」「学ぼう佐々木の自然と文化」「磨こう私とほくのダイヤモンド」の3つのキャッチフレーズがあります。子どもたちはこの3つのキャッチフレーズのもと、さまざまな取り組みに挑戦しています。

1,000m 遠泳に挑戦

同校には、平成10年から毎年続けられている伝統の行事「1,000m 遠泳」があります。これは、キャッチフレーズの一つである「磨こう私とほくのダイヤモンド」に合わせて子どもたちの力や可能性を発見するために行われています。

今年6月30日に開かれ、3年生以上の17人が挑戦。大会前の約1カ月間は体育の授業だけでなく放課後も全員で練習。その成果もあって見事、それぞれの目標を達成しました。

当日は多くの保護者と地域の方が応援に駆けつけました。また、泳がなかった1、2年生も必死に応援。みんなで一体となった大きな声援が子どもたちに力を与えているようでした。同小5年の横手里美さんは「最後まで諦めずに頑張ることができて良かったです。これからもどんなときでも諦めずに頑張りたいです」と話してくれました。



◎佐々木小学校
平川健一郎校長

佐々木小は生徒数26人の小さな学校です。生徒数が少ないことでいろいろなことが心配されますが、子どもたちはみんなで協力して頑張っています。保護者や地域の方にも協力していただき、学校と地域が一体となって盛り上げています。1,000m 遠泳では、子どもたちは最後まで一生懸命頑張りました。練習を重ねるにつれ距離やタイムがどんどん良くなるのを見ると、子どもたちが持つ大きな可能性を感じました。これからも自分の可能性を信じていろいろなことに挑戦してほしいです。

人の風景

THE SCENE

霧島に生きる

ブンと小さな音をたて、青空に吸い込まれるように舞い上がる竹とんぼ。

「竹とんぼ作りで一番大事なことは「根性です(笑)」と荒木徹さん。隼人町姫城でせほね研究所(カイロプラクティック療法)を営み、週3回の人工透析のかたわら「誰にでも簡単に作れる高性能のおもちゃ」をモットーに、竹とんぼや、輪ゴム銃、紙飛行機などのおもちゃ作りをおして子どもたちの健全育成に役立てています。「教えない」指導法は、子どもたちが失敗することで工夫する力を養い、おのずから「気付く」ように仕向けていきます。また遊び方を知ってからもものづくりに入ると作る目的がわかり、さらに工夫する能力が付くと言います。

「昔はみんな小刀でおもちゃを作っていて、特別器用だったわけではありません」と話す荒木さんですが、時計修理工など多くの経歴を持ち手先は器用。「夢工房・白い風」は、子どもたちが純真な心で夢を抱きながら「ものを創る」楽しさも知ってほしい、という願いを込めて命名。20年程前に出会ったスーパー竹とんぼに熱中。小学校のバザーに竹とんぼを出したのがきっかけで子ども会創作活動、さまざまなイベントなどに参加しておもちゃの作り方の指導をしてきました。

竹とんぼを一本作るのに約6時間。「竹とんぼが一番大事なことは」の質問に「羽の重さやバランスが大事。でも背骨と同じく回転の中心となる軸がもっとも大切なんです」と熱心に話してくれます。今年6月には、永年の青少年育成活動が認められ、鹿児島県青少年育成県民会議賞を受賞しました。「おもちゃづくりで、子どもも大人も一緒に楽しく遊びましょう。いつでも声をかけてください」と笑顔で話してくれました。



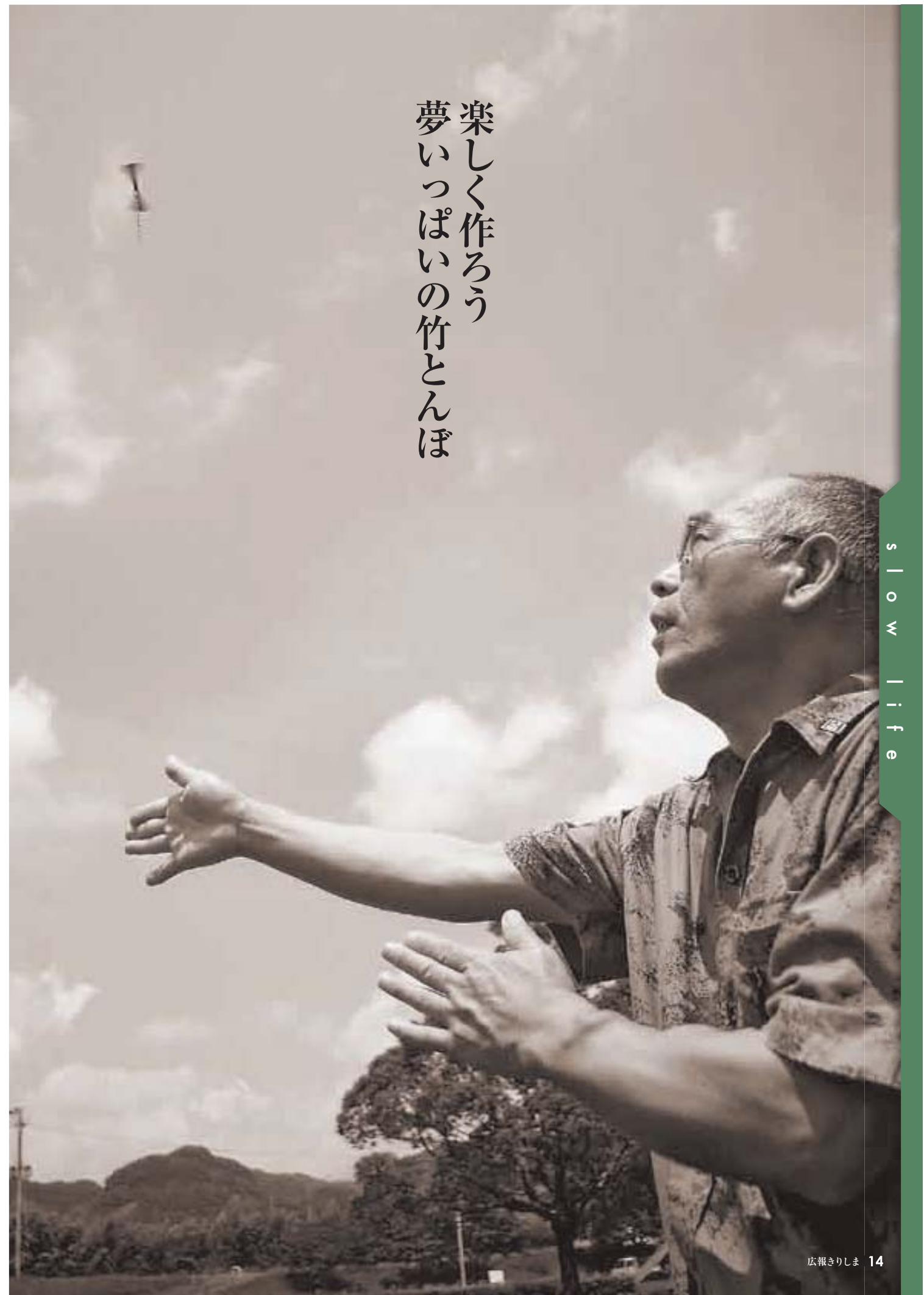
Profile
荒木 徹さん(58)
 夢工房 白い風



昭和23年2月20日生まれ。20年前にスーパー竹とんぼと出会い、夢工房・白い風として青少年育成に関わり、手作り甲冑の会・薩州隼人塾、日本ゴム銃射撃協会理事・鹿児島県支部長、日本紙とんぼ協会理事長として遊ぶ。

URL <http://arms.web.infoseek.co.jp/>

楽しく作ろう
 夢いっぱい
 の竹とんぼ



このページは第一線で活躍する専門家に寄稿していただきます。霧島市に何らかの形でご縁のある方々で、縁のあった「人」「自然」「文化」などを題材にシリーズでお届けします。読者の皆さんが霧島市のよさを再認識したり、新しい価値観を再発見できたりする紙面を目指します。地域づくりを創造する核の一つになれば幸いです。

第4回

けい せい さん しょく 溪声山色

霧

島と聞くとえびの、牧園、妙見方面と幅広い地域が思い浮かぶ。その中には高千穂峰、韓国岳、大浪池、えびの高原、霧島神宮、妙見、安楽温泉郷などがあつて、年間何回となく霧島の方角に車を走らせている。今、流行の中高年のハイキングではなく、樹木や山野草のウォッチングやスケッチに……。梅雨入り前、晴れた日に国道223号を霧島へと向かった。川はまばゆいばかりの新緑の中にあつて真昼の陽を受けて眩しく光って流れている。竹笠を被った釣人が長い竿で鮎の友釣りをしているのが見えている。3年ほど前、天降川沿いに昔からある旅館に予約して、鮎料理を食べに出かけたことがある。気のせいか辺りは日差しもやわらかく、溪谷を渡る風も涼しく感じたことがある。通された2階の部屋は掃除も行き届いていて、回り廊下は懐かしい歪



ルリトラノオ【瑠璃虎の尾】
ゴマノハグサ科の多年草。
高地の草原に自生し、茎の先に
青紫色の小さな花を尾状につける。

んで見える透明ガラスの格子戸で座敷から天降川の流れが見えている。この日捕れた鮎が背越し、塩焼きで出てきた。養殖のそれとは違って天然の鮎は生きるのに苦労をしているから塩焼きになっても怖い顔をしていると聞いていたが、まさしくそんな形相をしていた。そんな懐かしい思い出があつて立ち寄ったのだが、残念……。1年ほど前から鮎料理は夜だけとのこと、仕方なく近くの鰻屋で昼食を済ませた。その夜は牧園の山荘でシャンソンを聴く会に誘われていて、時間に余裕があつたので関平から野々湯、大霧地熱発電所を通過して霧島アートの森に行き「想像の森」の野外彫刻群を森林浴をしながらゆっくりと観て回った。シャンソンの会はスタンウェイの置かれた広間からテラス、庭へと空間が広がりが大きな木が深い緑の影を作っている。軽い食事とアルコールも出されていて、少し酔いながら懐かしい歌を聴いた。暗闇の中にガズミとリョウブの白い花が外灯に照らし出されて、音楽ホールでは味わえない雰囲気を持ちを乗にさせてくれた。月に入るとどうしても見に行きたくなる。霧島山系は日本の中でも植生の豊かな地域であるから、四季を通して日本固有の山野草と出会える数少ない所である。ま

6

霧島山系は日本の中でも植生の豊かな地域であるから、四季を通して日本固有の山野草と出会える数少ない所である。ま

た季節の移ろいがはつきりして、いつ行っても自然の花を楽しむことができる。秋の風情は特にいい。11月中旬を過ぎるころ、えびの高原のノカイドウの自生地から入って大浪池を経て韓国岳に至る山道は秋を満喫できる。あふれる光の中をゆっくりと歩く。ブナの原生林は黄葉で黄金色に輝いていてやわらかな陽光が林を温かく包んでいる。カサツカサッと落葉を踏みながらスズタケが続く、濃い緑の苔が伸びている山道を歩いて行くと、苔の中にツルリンドウの実がまるで森に輝くルビーのように見えている。ブナの林を過ぎると赤松が天を突き、モミジやナナカマドが空の明るさを写して辺りをピンク色に染め上げている。木の実を啄ばむ小鳥たちの声高いさえずりの中に、ヤマボウシがマシマロのような深紅の実をたくさん落としている。



ユウスゲ【夕管】
ユリ科の多年草。山地の草原に自生し
初夏、淡い黄色のユリに似た細長い花を
夕方咲かせ、翌日の午前中にはしぼむ。

大浪池を右にして韓国岳の西斜面の岩場を登ると、高千穂峰や新燃岳が紺碧の空にある。エメラルド色の大浪池には、紅葉が影を落とし秋一色の霧島連山は秋天の中にあつた。鹿児島県は「希少野生植物の保護に関する条例」を平成15年から施行している。希少植物は27種あつて霧島山系には2種、ミチノクフクジュソウ、ウチヨウランがあるが現在絶滅に近い状態にある。また他の野草も年々減少が進んでいる。自分たちの周辺の植生保護に努め、良好な自然環境の保全に積極的に努力する必要がある。

広

域合併の霧島市は極めて高い可能性と雄大な自然を背景にして世界に誇れるハイテク産業の拠点都市となつていて日本でも最も魅力のある都市空間の中に位置している。国分平野には約

エッセー

地域

文・絵 尾前喜八郎
Onoue Kichiro



おのまえ きちろう (浦生町在住)
1938年 鹿児島市加百屋町に生まれる
甲南高校卒業 日大芸術学部卒業
1965年 陶芸を始める
県美展 文部大臣賞
南日本美術展 知事賞
鹿児島陶芸展 知事賞
鹿児島県美術協会会長
鹿児島県文化振興会議委員 日本工芸会正会員
現在

霧島の大地と大自然に、感謝の意を込めた一大行事 天孫降臨霧島祭



- 8月18日(金)～27日(日)
霧島祭オーブニング
会場IIきりしま国分山形屋
時間II午後5時～6時30分
☆8/19(土)
霧島高原太鼓まつり
会場IIみやまコンセルホール
時間II午後6時30分
☆8/20(日)
霧島高原太鼓まつり
会場IIみやまコンセルホール野外音

- 楽堂
時間II午後5時
☆8/21(月)
霧島神宮前霧島祭
会場II霧島神宮前ロータリー
時間II午後7時30分～9時
☆8/22(火)
霧島温泉市場霧島祭
会場II霧島温泉市場
時間II午後7時30分～9時
☆8/23(水)
霧島神話の里霧島祭
会場II霧島神話の里公園
時間II午後3時～4時30分
☆8/24(木)
鹿児島空港霧島祭



- 会場II鹿児島空港
時間II午後5時～6時30分
☆8/25(金)
霧島温泉駅霧島祭
会場II霧島温泉駅
時間II午後7時30分～9時
☆8/26(土)
南九州神楽まつり
会場II霧島神宮
時間II午後5時30分～10時
☆8/27(日)
霧島神宮霧島祭
会場II霧島神宮
時間II午後1時～4時
◎問い合わせ先II天孫降臨霧島祭実行委員会 ☎(57) 1588
※雨天時は変更や中止になる場合があります。

軽自動車税の課税保留手続きについて

軽自動車税は、登録の抹消がされない限り原則として課税されますが、次の事項のいずれかに該当する場合には限り、申請をされた課税を保留することができます。

- 滅失または解体され、走行することができない軽自動車(バイク)などで、所有者の所在不明または利害関係者などの不承諾により自主的な登録の抹消ができないと認められるもの
●軽自動車税は、登録の抹消がされない限り原則として課税されますが、次の事項のいずれかに該当する場合には限り、申請をされた課税を保留することができます。

- 盗難によって、現に軽自動車(バイク)などを所有していない場合で、所有の回復が事実上困難であると認められるもの
●軽自動車検査の有効期限を経過した軽自動車(バイク)などで、用途を廃止し走行できなくなったもので、課税することが真に適当でないと認められるもの
●納税義務者が所在不明のため、課税することが適当でないと認められるもの
※以上のような軽自動車や原動機付自転車などが該当します

原動機付自転車などの名義変更について

が、申請手続きには、印鑑・身分証明書(運転免許証等)・盗難の場合は警察署での届出書受理番号などが必要である。

- 原動機付自転車、農耕車、小型特殊車などで、譲渡などの理由により所有者が変更になる場合は手続きが必要である。
●手続きする場所II税務課および各総合支所税務課
●手続きに必要なものII旧所有者および新所有者の印鑑、旧標識

社会に生きる税

国や地方公共団体は、私たち国民が豊かで安定した生活ができるようにいろいろな活動を行っています。私たちが取めた税金は、この活動の財源として、私たちの身近なところで使われています。身近な例として、教育について見てみますと、国と地方公共団体が負担した公立学校の児童・生徒一人当たりの年

- ※軽自動車税の賦課期日は4月1日です。
◎問い合わせ先II税務課諸係 ☎(64) 0902

- 間教育費(平成15年度)は、小学生84万5千円、中学生93万8千円、高校生(全日制)90万6千円となっています。
このほか、社会福祉の充実、住宅や道路の整備、安全の確保に欠かせない警察・消防などの活動にも生かされています。税金は私たちがとって、協同生活を維持するいわば「会費」であり、正しい申告と納税によって支えられています。
◎問い合わせ先II加治木税務署 ☎(62) 2161または鹿児島税務相談室 ☎099(255) 8118

国民年金保険料の免除申請

国民年金制度は、20歳以上60歳未満のすべての方が加入する制度です。老後の老齢基礎年金のほか、万が一のときの障害年金や遺族年金が受け取れる制度です。国民年金の保険料(月額)は、13,860円(平成18年度)ですが、経済的な理由などで保険料の納付が困難な場合は、申請手続きをしていただくことにより、保険料の納付が免除または一部納付(一部免除)制度があります。

- 保険料の免除制度は、
●全額免除制度↓保険料の全額が免除
●半額免除制度↓保険料の2分の1を納付(残りの2分の1が免除)
※平成18年7月から
●4分の1免除制度↓保険料の4分の3納付(残りの4分の1が免除)
●4分の3免除制度↓保険料の4分の1納付(残りの4分の3が免除)
2種類が新たに加わり、全額免除と3段階の一部免除制度になります。

一部納付する場合の月々の保険料額(平成18年度)は、次のとおりです。◎4分の1納付↓3,470円◎2分の1納付↓6,930円◎4分の3納付↓10,400円
これらの制度を利用する場合は、本人、配偶者、世帯主の前年の所得が、それぞれ一定の基準額以下であることが条件です。国民年金(基礎年金)の納付の3分の1(将来は2分の1)は、国庫負担でまかなわれるため、保険料が免除された期間は、老齢基礎年金の計算の際に国庫負担に相当する額が年金額に反映

- 若年者納付猶予制度↓30歳未満の方の保険料納付が猶予
●学生納付特例制度↓学生の方の保険料が猶予
●法定免除↓障害年金や生活保護法の生活扶助を受給している方の保険料が免除などもあります。
●免除または猶予された保険料の追納については、将来受け取る年金額が少なくなってしまう、10年以内に納付することができません。この場合、3年度目以降に納付する場合は、経過した年数に応じて一定の加算額が加わります。
◎問い合わせ先II保険年金課国民年金係 ☎(64) 0886または加治木社会保険事務所 ☎(62) 3511

暑さから身を守る

暑さから身を守る

熱中症は梅雨が明け、暑さが厳しくなるにつれて増え始めます。熱中症患者の多くは、炎天下での労働や運動で発生していますが、蒸し暑い部屋で過ごす乳幼児や高齢者にもみられ、重症になると命に関わる場合もあるので注意が必要です。また、高血圧、心臓病、糖尿病などの病気のある人や体調がよくないときは、特に気をつけましょう。熱中症とは、体内での熱の産

生と放散のバランスが崩れて体温調節がうまくいかなくなり、体温が異常に上昇して起こるさまざまな障害を指し、その症状や重症度に応じて次の4つに分類されます。
●軽症(Ⅰ度) ①熱けいれん 四肢や腹筋などに痛みをとまなつたけいれん(腹痛がみられることもある)。②熱失神 数秒間程度の失神。そのほか、脈拍が速く弱い状態になり、顔色が悪くなる。唇のしびれなどが見られる場合もある。
●中等度(Ⅱ度) ③熱疲労 めまい、疲労感、脱力感、吐き気、

頭痛、嘔吐等(これらの症状が重なり合って起こる)。
●重症(Ⅲ度) ④熱射病 意識障害、過呼吸、手足が動かない、おかしな言動・行動をとる(熱疲労の症状に重複して起こる)。このように、熱中症は軽症から重症へと連続していくので、いかに早く体温を下げるかで死亡率が左右されます。応急手当のポイントは、
①涼しい場所に移し、衣服をゆるめて休ませる。
②スポーツドリンクや0.2%濃度の食塩水(水1リットルに食塩2g(小さじ1/3))で水分

塩分の補給をする。(熱けいれんであれば、0.9%濃度の生理食塩水を補給する)。意識障害や吐くときには、肺に入るおそれがあるため気をつける。
③首の横・わきの下・股の付け根をアイスバックや水を当てて冷やす。
④救急車を要請し、早急に対処する。
の4つです。熱中症を発症したら、早めに適切な対応を行いましょう。
また、熱中症は予防次第で十分に防ぐことができます。
①暑い日には、こまめに水分を

- 補給し、脱水症状を防ぐ。
②屋外では直射日光を避け、日傘や帽子を利用し、室内では風通しを良くする。
③炎天下での活動は、水分補給だけでなく、休憩時間を設けたり活動時間を短縮して、無理をしない。
④衣服は肌の露出が少なく、通気性や吸湿性のある木綿製品を着用する。
⑤日常生活では、休養・睡眠を十分に取り、旬の食材を中心に、バランスの取れた食事を摂る。などを心がけ、予防に努めましょう。



上野原縄文の森に行きますと、約9500年前（縄文時代早期前葉）の復元されたムラを見ることが出来ます。ムラの様子を見てみますと、二本の道跡をはさんで竪穴式住居が中央の広場を囲むように建っています。

竪穴式住居は他の遺跡の住居と違って、ドーム状の形をしています。ドーム状の住居についてはその形に対して諸説ありましたが、この時代が最後の氷河期（ヴェルム氷期・七万〜一万年前）が終わり少しずつ暖かくなったところで、まだ南九州が冷涼な気候であり、氷河期の人々の生活様式を色濃く残していたことを考慮して、ドーム状の形にしました。

竪穴式住居の中に入ってみますと、意外と広いことがわかります。遺跡で見つかる住居の遺構は竪に掘ってある穴だけですが、復元してみますと、竪穴は床の部分になり、その周りが座席・寝床・荷物置き場となり、ひとつの住居で4〜5人は十分に暮らしている広さとなっています。

当時の人々はどうの暮らしをしていたのでしょうか？基本的には「生き抜くこと」だと思います。すなわち、「食べること」「自然との共生」だと思います。

まず、「食べること」ですが、遺跡には、連穴土坑・集石遺構と食糧を燻製したり石蒸し料理したりする現在の台所の役目をする遺構が見つかりました。特に連穴土坑は、燻製をつくる施設で、これにより食糧を長期に保存することができ、安定した食糧の提供と他のムラとの物々交換を可能にしました。

縄文の世界から

土器の出現は、それまでの人々の生活をドラスティックに変えた大きな出来事でした。飲み水の運搬・保存、食糧の保存、植物の灰汁を抜く、煮炊きする、と

いったことができるようになり、食事の方法や食材としての種類の増加、食糧の加工など、食生活を幅広くそして豊かにしました。



すし、土器を作る技術も格段に発達します。しかし、文様はシンプルになり、縄文土器とはほど遠いものになっています。その要因としては、縄文時代に比べ社会が成熟し、土器作りが専門かつ分業となったこと。米の収穫量により地域によって貧富の差が生じ、これが争いの原因となり、さらには社会不安や心のゆとりがなくなったことが挙げられます。

次に「自然との共生」ですが、当時は先にも述べたように氷河期が終わって間もないところで、気候はまだ冷涼で南九州が現在の東北地方ぐらいの気温だったと思われまます。周辺の植生も現在のようなカシ・タブといった常緑広葉樹（照葉樹）の森ではなく、ナラ・ブナといった落葉広葉樹の森が広がっていました。意外に思われるかもしれませんが、堅果類（ドングリ・クルミなど硬い実のなる木）の

実は量は落葉樹の方が多く、現在の森に比べ豊かな森だったと思われまます。当時の人々は、その豊かな森に定住し、森から様々な恩恵を受け、枯渇し始めると別の森に移り住む。このように自然（森）の持つ生命力とうまくバランスをとりながら生活を繰り返していたのではないのでしょうか。

また、自然は豊かな恵みだけでなく、脅威ももたらします。縄文時代の地層をみますと幾重にも火山灰が堆積しています。これは南九州の火山活動が非常に活発で、火山噴火の度に多量の火山灰が積ったためです。火山噴火の規模によっては、当時の人々を死滅させたり、避難を余儀なくさせたりしました。大自然の猛威の前では、現在もそうですが成す術はなかったのではないのでしょうか。

自然の恵みや脅威と共に生きる。「自然との共生」、これは現代でも通じる生き方ではないのでしょうか。

文責 川鈴



連穴土坑

内視鏡治療

M E D I C A L L E C T U R E

やさしい医療講座

霧島市医師会医療センター
内科部長 / 重田浩一朗

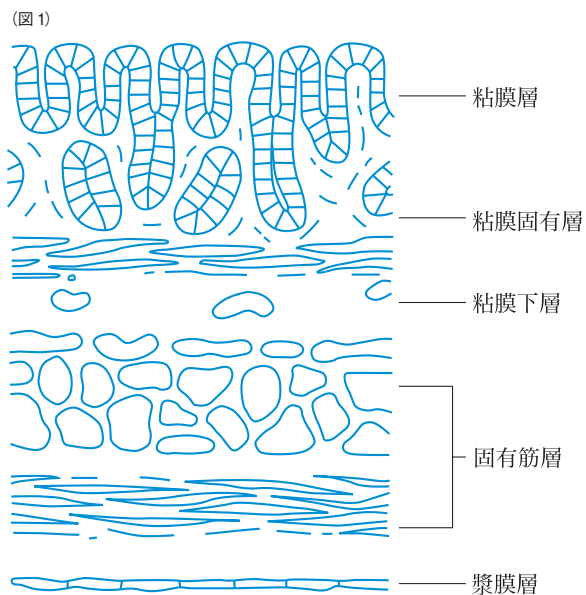


早期がんへの最新の内視鏡治療

今回は新たな手法の出現で進歩が著しい早期消化管がんの内視鏡治療についてお話ししたいと思います。

消化管（食道、胃、小腸、大腸）の壁は最も内側のぬるぬるした部分を粘膜層と呼び、その外側に粘膜固有層、粘膜下層、固有筋層、漿膜（外膜）層の5層から成っています（図1）。消化管のがんは粘膜層から発生し、それは次第に横方向、垂直方向（漿膜へ向かって）に大きくなり、進行がんとなります。進行がんは外科治療の対象ですが、漿膜を越えたと遠くの臓器に転移したり、取りきれなくなったりして完全には治らないので、外科的に治癒させるためにもなるべく早期の段階での発見が必要となります。

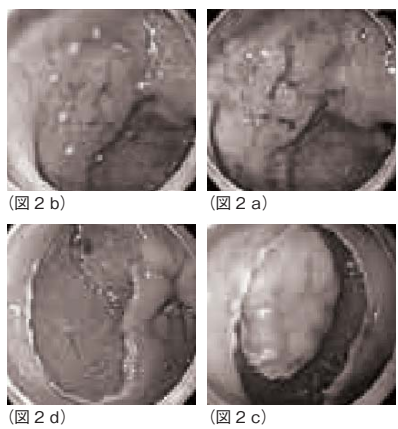
内視鏡治療の対象となるのは早期がん、粘膜層に限っているか、粘膜下層に少し入っている程度のもまでです。これは臓器の種類によって多少違います。食道の場合は粘膜層まで、胃の場合は粘膜下層の0・5ミ



りまで、大腸の場合は粘膜下層の1ミリまでが内視鏡治療の適応とされています。小腸にはがんが少ないのでまだどこまでものを治療適応とするか決まっています。このような内視鏡治療の適応となる深さ（浸潤度）は、これまでの外科手術の経験からその深さまでの浸潤ならリンパ節転移の可能性が低く、局所の切除だけで治療を終了できるとの根拠から決まりました。

内視鏡治療の実際

さて内視鏡治療ですが、まず、詳細に病変（病気になったために現れる変化）を観察し（図2a）、病変の周囲に印をつけて（図2b）、切除する範囲を決めます。



これが最も大切なことで、拡大して観察できる内視鏡を使用して行うこともあります。次にヒアルロン酸などの液体を粘膜下層に注入し、壁の厚さを十分にします。そして専用の器具（電気メス）を使用して周囲の粘膜を切開し（図2c）、さらに粘膜下層を剥がしていきます（図2d）。この方法を粘膜切開剥離術と呼びます。これまでは切除出来なかった大きな病変でも正確に完全に切除できるので、急速に普及してきました。早期の消化管がんなら開腹手術をせずに内視鏡で治療できる可能性が広がってきたのです。

当院では上部内視鏡検査を年間約3,000件、下部内視鏡検査を年間約1,500件行い、最先端の医療も行っています。今紹介した粘膜切開剥離術もすでに胃に50例、食道に10例の経験があります。内視鏡検査を積極的に受けていただき、早期発見・早期治療となるようにしていただけたらと思います。

お知らせ

地域創業助成金

●こんなときに活用できます。
地域に貢献する事業(サービ
ス10分野および市町村ごとに設
定した重点分野。霧島市につい
ては、農業・飲食品小売業・
一般飲食店分野)において、法人
を設立または個人事業を開始し、
65歳未満の非自発的離職者を
含めて2人以上の常用労働者お
よび短時間労働者を雇用した場
合に、新規創業者に係る経費およ
び労働者の雇入れについて支援
する助成金です。

●助成額

●新規創業者支援金
〔対象となる創業経費〕
・法人の設立または個人事業の開
業に関する事業計画作成費
・職業能力開発経費・設備・運
営経費
*創業から6カ月以内にかか
った経費の3分の1が支給され
ます。

*支給上限150万500万円
*非自発的離職者の雇入れ1人
当たり(常用労働者30万円、
短時間労働者15万円)
*支給上限100人まで
〔助成金を利用される場合は、
事前に事業計画認定を受けるこ
とが必要です〕

とが必要で

◎問い合わせ先Ⅱ(財)鹿児島
県雇用支援協会 ☎099(2
19)2000 霧島市商工労
政課 ☎(64)0912
厚生労働省(助成金制度)
http://www.hlw.go.jp/general/
seido/josei/kyufukin/b-top.html

排水設備工事責任技術者
試験について

・試験日 11月5日(日)
・会場 鹿児島市・奄美市
・受験手数料 1人5,000
円
・申込期間 8月7日(月)～
9月1日(金)
◎申込・問い合わせ先Ⅱ下水道
課業務係 ☎(46)7778

市長と語りもんそ会

市長と語りもんそ会を次のと
おり開催します。市民のみなさ
んの参加をお待ちしています。
【開催日・場所・対象校】
・8月22日(火) 福山公民館分
館(福山小学校区)・8月25日
(金) 福山公民館(牧之原小学
校区)・8月29日(火) 溝辺保
健福祉センター(溝辺小学校
区)・8月30日(水) 麓原自治
公民館(麓南小学校区)

・時間 午後6時30分～8時30
分(全会場)

※都合により、日程が変更にな
る場合があります。

霧島市国分納涼花火大会

日時 8月16日(水) 午後7
時～10時
・場所 国分キャンパス海水浴場
・花火打上げ 午後8時30分
・臨時駐車場 ①京セラ国分工
場「No.21」②国分シビックセン
ター周辺お祭り広場③陸上自
衛隊国分駐屯地④同駐屯地東
向い広場⑤旧森永パチンコ駐車
場⑥国分南中学校⑦国分南小
学校
臨時駐車場とJR国分駅およ
び林田バス国分営業所から会場
へ臨時シャトルバス運行します。
(片道大人100円・小人50円)
※会場付近には来場者駐車場は
ありません。

不法投棄の禁止

個人でも企業でも、定められ
たルールに従ってごみを適正に処
理しなければなりません。山
林や河川敷などに不法にごみが
捨てられている事例が後を絶ち
ません。これを撤去回収し、も
との状態に回復するのは多大な
労力と経費、時間を要します。

男女共同参画セミナー

自分のための生き方がし
よりよくなるために暮らすために
講師はもと草の根講師の会
◎単人会場
日時 9月16日(土) 午前10
時～正午
場所 浜之市ふれあいセンタ
・申込締切 9月8日(金)
◎福山会場
日時 9月23日(土) 午前10時
～正午
場所 田田中別邸(福山老人
憩の家)
・申込締切 9月15日(金)
・定員 各会場20人
・参加料 300円程度
・申込方法 参加希望会場・名



市からのお知らせや募集などの情報をお届けします。
詳細な情報は掲載されている問い合わせ先に、ご連絡ください。

募集

姉妹都市(海津市)交流事業参加者募集

市民の相互交流を図るため参加者を募集します。
◎研修期日 10月23日(月)～25日(水) 2泊3日
・研修先 岐阜県海津市およびその周辺・白川郷・飛騨高山
・研修内容 薩摩義士の偉業史跡(木曾三川公園視察)、治水

平成18年度自衛官募集

募集種目	受験資格	受付期間	試験期日
防衛大学校生	推薦 高卒(見込含) 21歳未満の者	9月5日～9月7日	9月23・24日
	一般 高卒(見込含) 21歳未満の者	9月8日～9月29日	11月11・12日
防衛医科大学校学生	高卒(見込含) 21歳未満の者	9月8日～9月29日	11月4・5日
看護学生	高卒(見込含) 24歳未満の者	9月8日～9月29日	10月15日

相談

ごぞんじですか!
検察審査会

「交通事故、詐欺、傷害などの犯罪被害にあったのに、検察官がその事件を起訴してくれない」とこのように不満をお持ちの方のために、検察官のした処分が正

講座

霧島市働く婦人の家
親子講座

霧島市働く婦人の家では「押し花はがきとカントリー雑貨づくり」(親子講座)を開催します。
日時 8月25日(金)・押し花はがき(午前10時～正午)・カントリー雑貨(午後1時30分～3時30分)
場所 霧島市働く婦人の家
対象 小学生以上の親子
定員 30人(15組)
※定員になり次第締め切ります。
受講料 押し花はがき(親子2人)200円・カントリー雑貨(親子2人)800円
受付時間 午前8時30分～午後8時(月～金) 午前8時30分～午後5時(土)

女性相談
(毎月第4火曜日開設)

自分らしく生きるって?夫・パートナーからの暴力、家族子育て、友人、職場、学校、地域のことで悩んでいませんか?
相談日 8月22日(火) 午後

講座名	期間	日数	定員	時間	受講料	対象者
初級者のパソコン基礎	11/6～11/28(毎週月・火)	8日	20人	18:30～20:30	7,000円	マウス、キーボードの入力ができる人
ホームページ作成	12/4～12/8(月・水・金)	3日	20人	18:30～20:30	3,000円	マウス、キーボードの入力ができる人
プレゼンテーション基礎	9/19(火)～9/21(木)	3日	20人	18:30～20:30	4,000円	マウス、キーボードの入力ができる人
私たちの環境を良くするための講座	10/17(火)	1日	20人	9:30～16:30	5,000円	企業従事者及び一般の方
英米会話講座	9/13～3/23(毎週水又は金)	28日	20人	18:45～20:45	15,000円	企業従事者及び一般の方

はパソコンおよび教養講座の受講生を募集します。
※定員になり次第締め切ります。
◎申込・問い合わせ先Ⅱ霧島市国分中央三丁目44番36号 鹿児島県人材育成センター(JR国分駅から徒歩5分) ☎(47)3090

国分舞鶴スポーツクラブ
会員募集中

国分舞鶴スポーツクラブでは会員を募集しています。
・開講中の種目 太極拳、スポー
ツチャンバラ、エアロビクス、
3B体操、バレーボール、水泳
卓球、ソフトテニス、リズム体
操、日舞、民踊、琴、生花、料理
木彫刻他。
※無料体験できます。
◎問い合わせ先Ⅱ事務局 ☎(46)8311



Readers Voice

読者の声

このコーナーは読者の皆さんからの声を伝えるページです。本誌への感想、霧島市への思いなど、たくさんのお声を寄せてください。



しよう。

広 報きりしま5月号より写真、レイアウト、文章、すっきりしてきた感じがしますが、以前の広報より親しみ、身近さがなくなってきた感じがします。文章が洗練され無駄が無いですが、政府の官報を読んでいる感じがしないでもありません。親しみやすい、読みやすい、わかりやすい、市の身近な情報や親しみをもって読める紙面づくりを努力ください。今の広報もすばらしいですが。(A・Iさん 68歳男性)

まちの話題が2ページでは少ないと感じている方もいらっしゃるようですが、広報誌はこれから少しずつ続いていきます。みなさんの地域の情報をより深く、すてきに市内外の方に知ってもらえるように今後も写真などを活用しながら掲載してまいりますのでご理解ください。

私 は福祉施設で働く一臨時職員です。合併後、仕事に意欲をなくしかけた。でも今は働けるだけでも幸福なんだと思いをまえ前向きに仕事ができるようになりました。それはやる気のある方の姿を見たからです。まずは今の仕事を一生懸命がんばろう。人生の先輩たち、私もこれから通る道、今私にできることをお手伝いさせてください。(ブーちゃん 51歳女性)

私 の所属しています老人会、趣味の会、公民館講座の大多数の方々(80代)が読まずにゴミ箱行きとのこと。私は隅々まで読ませていただいていたのですが内容がいささか高尚ではないかということ。前田市長の広報紙コンテストで日本一を取得するとの意気込みは結構ですが市民に愛されるものであることが第一ではないでしょうか。一考くださるよう切望いたします。(名波の黄門さん 69歳男性)

学生の皆さまも含め、幅広い層に親しまれる広報紙を目指しています。市からの大切な情報発信ですので、これからも内容の充実を努めたいと思います。

次号が待ち遠しいというおたより広報担当はとも勇気づけられます。皆さまのご期待に沿えるように今後も努力します。

私 は成長した広報誌を見てこれほどどこかの出版社が作ったものではないかと疑いました。しかし次号を待ち遠しく思う時、これぞ合併により知恵を出し合っった賜物だと感じました。

今井雅之さんの熱い思いを市民が受け止め撮影地となりました。すばらしいことですね。紙質は市からの大切な情報発信ですので、少しでも写真と文字を見やすくするため、お便りのハガキにも対応でき、本棚などに保管する時、折れない紙質を使用していますのでご理解ください。

より多くの情報を多角的に捉え霧島市のあまり知られていないスポットなどについても、数多く紹介したいと考えています。

ください。

今 月の表紙はとてもすばらしいでした。場所も書いてあったのでドライブがてら行ってみようと思いましたがもう少し成長していたらもっと良かったかもしれません。これから、あまり知られていないスポットを紹介してください。特集「THE WINDS OF GOD」が読み応えがありました。このような映画が製作されたことを知らなかったので、映画も演劇も観ようと思っ

ています。多くの市民に鑑賞してほしいと思っました。(Y・Tさん 66歳男性)

合併して、早8カ月が過ぎました。13万市民の方々も合併してよかったと思えるまちづくり、地域づくりに一緒にがんばりま

す。多くの市民に鑑賞してほしいと思っました。(Y・Tさん 66歳男性)

PRESENTS

読者プレゼント
霧島
8



◎ご氏名
フリガナ _____

年齢/ _____ 歳 性別/ 男・女

◎ペンネームまたはイニシャル _____

※記入がない場合、実名で記載させていただきます。

◎ご住所 □□□□□□ _____

電話 (_____) _____

POST CARD

8 9 9 - 4 3 9 4

お手数ですが50円切手をお貼りください

霧島市役所
広報広聴課 行
(No.16/2006.8)

↑点線に沿って切り取ってください。(官製はがきでも可)

され、しかもきれいな写真入です。心惹かれるようです。いろいろな情報の中から知らない街(町)へ出掛けてイベントに参加するのから自分の町のイベントに出掛けて自分の町をよりよく知る手段にもなりそうです。子どもたちに霧島市を理解していつてもらう機会作りにも役立つ「広報きりしま」のますますの充実を期待しています。(KIRISHIMANCHUさん 44歳男性)

行政の内外に広くネットワークを持ち、できるだけ多くの情報を提供したいと思っています。いろいろな所へ出かけ、情報がありませんしたらお知らせください。

霧 島を舞台にした映画で、島人として学ばせられる映画なのでほこりももてる。そして、この広報誌はすこいと思うけど、紙の質などが良すぎて金のむだになるのではないかと思っ。そして、もっと、霧島という町を盛り上げていけば、今後の霧島にいいと思う。(霧島1才さん 14歳男性)

障 害を持つ長男は家から通えるところに職を探していましたが、他市の会社の求人にすがりつききました。家を離れることに不安で泣いていた姿は可愛そうでした。三男も地元に残りたいと思っても、求人幅の狭さに泣く泣く他県に、就職して行きました。この春卒業の次男は、いったいどんなところに就職するのか? 県下で一番の発展都市霧島は、若者たちにとっては、未来に希望の持てない不安な住みにくい場所のようです。霧島市は人づくりを柱にした若者が希望をてる市として発展してほしいと思っます。(そよ風さん 51歳女性)

就職事情は、まだまだ厳しいようです。市としては企業誘致を推進し、少しでも働く場の提

供に努めています。新市になってから7件の誘致が決まりました。

このほか、16通のお便りがありました。ありがとうございます。プレゼントは10人の方に配送しました。

『幸せの郷中津川』

◎星 恵示



山間の中津川に緑の風がそよぐ

気がつくとも齢75よひになってい
る。戦前に生まれ戦後の混沌の
中大学に。昭和29年に卒業、
専攻は電気工学だったが当時は
まだトランジスタもダイオード
も存在していなかった。その後
アメリカに渡り苦勞の末大学に
入り、見知らぬ社会から多くを
学んだ。ひよんなことこら鹿兒

島に来たが、最初のころは言葉
がわからなくて困った。食べた
ことのない食べ物に遭遇、いさ
さか驚いたが昨今では糸瓜きゅうりもお
いしくいただけられるようになっ
た。先日東京で友人と食事中「い
かがです」と聞かれ、思わず「う
んまか」と言っている自分
に気がつき背中に鹿兒島がある

ような気がした。
ここ中津川に来たのは8年前
の今ごろ、たんぼ一面に緑が映
え思わず息をのんだ。まさに田
園風景そのものだった。この世
の中、金で買えないものは「自
然」「時間」「命」と言う。「時
間と命」いかんともし難いたがが何
もしなければ自然だけは守られ
るようだ。我が家の周

グイス」が歌い、昼は「アカシヨ
ウビン」がまるで「ドシラソファ
ミレド」と聞こえる鳴き声で、
緑の竹林をバックに真っ赤な飛
翔とび体と化し目を楽しませてくれ
ている。夕方になるとどこから
ともなく聞こえてくる「カカカ
カカ」いや「トトトトト」とも
聞こえる、種類はわからないけ
れど「キツツキ」の働いている
音が聞こえてくる。一方小動物
も我が家の庭に生息している、
「タヌキ」「イタチ」「アナグマ」
「野ウサギ」で時たま日が暮れ
て戻ってくると、ヘッドライト

釣りをしていると目の前の川
面を頭に冠かぶり載せたような大型
の「ヤマセミ」が、音もなく近
づきさつとダイビングをして獲
物の魚を獲ってゆく。輝くよう
な青をきらめかせながら水面を
矢のように飛んでゆく「カワセ
ミ」、あの美しい青を目にした
とき「青い鳥」とはこのこと
ではないかと思うほどだ。春にな
ると川にはクレソンが自生し、
犬飼いぬかひの滝の上流の岩壁には今で
は珍しくなった「岩タバコ」が
ピンク色の花をつける。こんな
自然のなかで共存できるのが嬉
しい。

物あり季節ごとに小鳥
たちありでわくわくす
る。初夏のころ、どこ
からともなくやってく
る「キジ」のつがい、
集団でやってくる「コ
ジユケイ」が庭先でえ
さを啄つばんでいる。し
かし、決して彼らに餌
は与えない。理由は「継
続して出来ないサービ
スはしない」ことにし
ているためだ。
こんなドゥリトル先
生的な毎日を送れるの
も周囲にたくさん緑
があつてのこと。ここ
では毎日が森林浴でこ
んな幸せなことはない。
耳を傾けると朝は「ウ

歩いて5分ほどのところに小
川が流れている。釣りが好きで
気が向くとウエーター（胸まで
ある釣り用の長靴）を履き、腰
まで水に浸かって「オイカワ」
（ハエゴロ）釣りをする。鹿兒
島ではあまり食べないようだが、
「オイカワ」は川魚中最も
良い肉質の魚なので、天ぷらや
甘露煮、塩焼きもうまい。

Profile



ほし けいじ (74) / 昭和6年、神奈川県生まれ、日本魚類学会会員、Hous Restaurant「ほし」オーナー。兵役終了後、州立メリーランド大学同大学院を経てマイアミ大学で生化学を専攻。理学博士。1968年～国立愛媛大学農学部客員教授として10年間に渡って教壇にたつ。2000年に臓器提供意思表示カード普及目的のチャリティ公演を主催。



おたより 待ってます

この広報誌を読んだ感想や今後取り上げてほしい記事、霧島市への思い、あなたの身近な出来事、何でも好きなことを書いてください。

お便りをくださった方の中からブルーベリーセットを10人の方にプレゼント。応募締切は8月18日（金）当日消印有効です。当選の発表は、商品の発送をもってかえさせていただきます。

↑点線に沿って切り取ってください。（官製はがきでも可）

PRESENTS

霧島農産加工グループ「ふきのとう」の手作りブルーベリージャムとジュースをプレゼントします。



霧島の大自然の中で育まれたブルーベリーの美味しさをすべてこのビンに閉じ込めました。添加物を一切使用していない体にやさしいジャムとジュースです。パンやヨーグルトにいかがですか。

- ◎お買い求め先
ふきのとう ☎ (57) 3903 (霧島大窪ファミリーマート近く)
※国立公園霧島観光案内所でもお買い求めいただけます。
- ◎値段
ジャム1個600円・ジュース1本735円

災害義援金のお願い

記録的な集中豪雨により鹿兒島県北部地域は未曾有の大被害を受けました。霧島市としては、被災者の1日も早い生活復旧のために、災害救助活動の一環として市民の皆さまから義援金を募集しますのでご協力をお願いします。

【災害義援金箱設置箇所】

本庁・各総合支所・市民プール・市立医師会医療センターなど10カ所

【募金方法】

現金の直接持参

【募集期間】

8月25日（金）まで（土・日曜日は除く）

【受付時間】

午前8時15分～午後5時

市長コラム 前田終止 権利の仕事

「おじゃんせ霧島推進監」の設置は、報道で大きく取り上げられました。団塊世代の定住促進に絞ったことが県内初であったこと、担当者は庁内公募14名の中から選ばれ、結果的に「階級特進」になったことなど、話題性がありました。もちろん、話題性を狙ったわけではありません。
市長就任以来、考え続けていることは「ぶっやうて霧島市の魅力をアピールし、地域間競争に勝つ」ということです。そのためには私を含め、市職員の意味改革が必要不可欠になるのです。私が期待する行政マン像は、新しいことを恐れず、どんな困難にも立ち向かい、挑戦を続けていく地域プロデューサーとしての姿です。市役所を「戦う集団」に変えようと思いついたのが「庁内公募」です。今回は小論文と面接を実施しましたが、優秀な人材がいることを実感したところです。
仕事には「義務の仕事」と「権利の仕事」があります。どこの職場でも「自分だったら、こう取り組む」という思いがあるはずで、それを主張することこそ、職員の権利だと言えます。権利を主張する多くの職員が増えることを期待します。