

霧島

広報きりしま

5

May.2022
VOL.363

お知らせ版
The information version

・自治会に入りましょう ・祝日には国旗を掲げましょう

安全な避難のために

避難とは災難を避けることです。
市が指定する避難所へ移動するだけでなく、
安全な場所へ移動・滞在することも避難です。

- ・自宅が安全な場合は、自宅にとどまる
- ・自宅2階に浸水の恐れがない場合は、2階に避難する

■新型コロナウイルス影響下での避難

避難する前に、体温を測り発熱やせきなどの症状がないことを確認してください。

指定避難所に多くの方が避難した場合、集団感染の危険性が高くなります。次のことに注意してください。

- ・避難所ではそれぞれ2m以上の間隔を空ける
- ・食事や寝具などの生活用品、マスクや消毒液、体温計、お薬手帳（お持ちの方）などを持参する



- 新型コロナウイルス感染症が疑われる人や発熱などの風邪症状がある人で、避難所へ避難したい人は、事前に健康増進課（☎64-0905）、安心安全課までご連絡ください。



息苦しさ、強いだるさ、高熱などの症状のいずれかがある場合や発熱、せきなどの風邪症状が続く場合はすぐに受診・相談センター（始良保健所 ☎44-7956）に相談してください。

日頃からの備え

【周辺の自然災害リスクを知る】

ハザードマップで、浸水が想定される場所や土砂災害の危険性が高い場所を確認する。

【避難場所を確認】

近くの避難所や安全な親族宅への避難を検討しておく。家族で事前に話し合い、災害時の避難場所を決めておく。

【避難経路を確認】

避難先までの経路は安全か事前に確認する。

【防災グッズをそろえる】

避難時に必要となる物をあらかじめリュックなどに準備する。水や食料は最低1人3日分が目安です。

既に準備している人は賞味期限が切れていないか定期的に確認する。

災害が発生したら

【大雨】

- ・土砂災害の危険（斜面のひび割れ、音がするなど）を感じたら、早めに避難する
- ・川は急に水位が上がることもあるので避けて避難する

【台風】

- ・台風が接近する前に避難する。必要なものだけを持ち、靴を履き、崖や川沿いには近づかない
- ・屋外では、強い風で物が飛んできたり、電線が切れて感電したりする危険があるので、なるべく外に出ない。早めにシャッターを閉め、家の周りの物は飛ばないように家の中にしまう
- ・停電の恐れがあるので、懐中電灯などを準備する

☎=安心安全課
☎(64)0997

※避難所やハザードマップなどの防災情報は、市ホームページやきりしま防災・行政ナビで確認できます。

霧島市の情報がいち早く届くアプリ
「きりしま防災・行政ナビ」

※利用料無料。通信料は利用者負担です。

◎市は「第二次霧島市総合計画」などを踏まえ、喫緊の課題に的確に対処するとともに、幅広い世代に対して有益で切れ目のない施策を展開することを目指し、総額598億円の令和3年度当初予算を編成しました。

その後、新型コロナウイルス感染症に関する緊急対策などを行った結果、補正予算は累計で133億3549万5千円となりました。

一般会計の予算現額に対する3月31日現在の収支状況は歳入で87・9%、歳出で77・3%となっています。

本市では「霧島市行政改革大綱」や「霧島市経営健全化計画（第3次）」などに沿った適切な行財政運営に努めた結果、持続可能な健全財政を構築できていると考えています。

このような中、令和3年度の税収は新型コロナウイルスによる大幅な減少は見られないものの、変異株の感染急拡大などもあり、今後の一般財源の安定的な確保は不透明な状況です。加えて、社会保障関係費の増加や公共施設の老朽化対策など、行政需要に的確に対応しなければなりません。

今後は2月に策定した「霧島市経営健全化計画（第4次）」に沿って、さらに強固な行財政基盤を構築する必要があります。今後の市政運営に引き続きご理解、ご協力をお願いします。

◎問 財政課 ☎(64)0917

り、42億4780万2千円の繰越明許費を加えた最終予算額は773億8329万7千円となりました。

その後、新型コロナウイルス感染症に関する緊急対策などを行った結果、補正予算は累計で133億3549万5千円となりました。

一般会計の予算現額に対する3月31日現在の収支状況は歳入で87・9%、歳出で77・3%となっています。

本市では「霧島市行政改革大綱」や「霧島市経営健全化計画（第3次）」などに沿った適切な行財政運営に努めた結果、持続可能な健全財政を構築できていると考えています。

このような中、令和3年度の税収は新型コロナウイルスによる大幅な減少は見られないものの、変異株の感染急拡大などもあり、今後の一般財源の安定的な確保は不透明な状況です。加えて、社会保障関係費の増加や公共施設の老朽化対策など、行政需要に的確に対応しなければなりません。

今後は2月に策定した「霧島市経営健全化計画（第4次）」に沿って、さらに強固な行財政基盤を構築する必要があります。今後の市政運営に引き続きご理解、ご協力をお願いします。

◎問 財政課 ☎(64)0917

◎市は「第二次霧島市総合計画」などを踏まえ、喫緊の課題に的確に対処するとともに、幅広い世代に対して有益で切れ目のない施策を展開することを目指し、総額598億円の令和3年度当初予算を編成しました。

その後、新型コロナウイルス感染症に関する緊急対策などを行った結果、補正予算は累計で133億3549万5千円となりました。

一般会計の予算現額に対する3月31日現在の収支状況は歳入で87・9%、歳出で77・3%となっています。

本市では「霧島市行政改革大綱」や「霧島市経営健全化計画（第3次）」などに沿った適切な行財政運営に努めた結果、持続可能な健全財政を構築できていると考えています。

このような中、令和3年度の税収は新型コロナウイルスによる大幅な減少は見られないものの、変異株の感染急拡大などもあり、今後の一般財源の安定的な確保は不透明な状況です。加えて、社会保障関係費の増加や公共施設の老朽化対策など、行政需要に的確に対応しなければなりません。

今後は2月に策定した「霧島市経営健全化計画（第4次）」に沿って、さらに強固な行財政基盤を構築する必要があります。今後の市政運営に引き続きご理解、ご協力をお願いします。

◎問 財政課 ☎(64)0917

◎市は「第二次霧島市総合計画」などを踏まえ、喫緊の課題に的確に対処するとともに、幅広い世代に対して有益で切れ目のない施策を展開することを目指し、総額598億円の令和3年度当初予算を編成しました。

その後、新型コロナウイルス感染症に関する緊急対策などを行った結果、補正予算は累計で133億3549万5千円となりました。

一般会計の予算現額に対する3月31日現在の収支状況は歳入で87・9%、歳出で77・3%となっています。

本市では「霧島市行政改革大綱」や「霧島市経営健全化計画（第3次）」などに沿った適切な行財政運営に努めた結果、持続可能な健全財政を構築できていると考えています。

このような中、令和3年度の税収は新型コロナウイルスによる大幅な減少は見られないものの、変異株の感染急拡大などもあり、今後の一般財源の安定的な確保は不透明な状況です。加えて、社会保障関係費の増加や公共施設の老朽化対策など、行政需要に的確に対応しなければなりません。

今後は2月に策定した「霧島市経営健全化計画（第4次）」に沿って、さらに強固な行財政基盤を構築する必要があります。今後の市政運営に引き続きご理解、ご協力をお願いします。

◎問 財政課 ☎(64)0917

◎市の会計（企業会計を除く）は、法律により^{*}出納整理期間（4月1日～5月31日）が設けられていますので、本期間の終了後に決算額が確定します。

^{*}出納整理期間…前会計年度末までに確定した債権債務について所定の手続きを完了し、現金の未収未払いの整理を行うための期間。

◎特別会計

会計名	予算現額	歳入		歳出	
		収入済額	収入率	支出済額	執行率
国民健康保険	150億2,721万円	136億4,574万円	90.8%	135億8,780万円	90.4%
後期高齢者医療	15億7,883万円	14億7,690万円	93.5%	15億3,743万円	97.4%
介護保険	119億4,865万円	106億6,835万円	89.3%	99億9,599万円	83.7%
交通災害共済	1,627万円	2,898万円	178.1%	569万円	35.0%
温泉供給	7,426万円	7,175万円	96.6%	6,482万円	87.3%

^{*}収入済額が支出済額に対して不足する額は、他会計からの繰替運用により措置しています。

◎財産の状況

区分	現在高	一人当たり現在高
土地 (うち市有林)	3,669ha (2,019ha)	0.03ha (0.016ha)
建物	903,637㎡	7㎡
基金	231億4,385万円	186,149円
	財政調整基金 61億5,216万円	49,483円
	減債基金 22億9,590万円	18,466円
	特定建設事業基金 35億3,704万円	28,449円
	その他基金 111億5,875万円	89,751円
有価証券	2億4,150万円	1,942円

財産の状況と市債の借入状況の一人当たり現在高は、令和4年3月31日現在の住民基本台帳人口124,330人で除して算出したものです。

◎企業会計

会計名	収益的				資本的				
	収入	収入率	支出	執行率	収入	収入率	支出	執行率	
水道事業	予算額	24億4,301万円	100.8%	20億6,959万円	85.0%	300万円	100.0%	21億2,198万円	60.4%
	執行額	24億6,265万円		17億5,993万円		300万円		12億8,105万円	
工業用水道事業	予算額	2,718万円	99.5%	2,718万円	95.5%	0万円	0.0%	0万円	0.0%
	執行額	2,704万円		2,597万円		0万円		0万円	
下水道事業	予算額	15億5,357万円	101.0%	11億3,482万円	93.1%	3億7,651万円	52.0%	10億7,057万円	77.4%
	執行額	15億6,958万円		10億5,608万円		1億9,569万円		8億2,896万円	
病院事業	予算額	66億6,236万円	96.9%	65億4,368万円	97.2%	7億430万円	74.7%	12億1,207万円	86.2%
	執行額	64億5,811万円		63億5,987万円		5億2,600万円		10億4,532万円	

^{*}資本的収入額が資本的支出額に対して不足する額は、損益勘定留保資金・利益剰余金などで補填しています。

◎市税などの状況

科目	予算現額	収入済額	収入率
市民税	60億3,640万円	58億5,260万円	97.0%
固定資産税	81億1,324万円	80億4,794万円	99.2%
軽自動車税	4億6,580万円	4億9,888万円	107.1%
市たばこ税	7億7,000万円	8億336万円	104.3%
入湯税	5,500万円	6,269万円	114.0%
都市計画税	5億550万円	6億6,508万円	131.6%
国民健康保険税	20億6,177万円	20億5,082万円	99.5%
合計	180億771万円	179億8,137万円	99.9%

◎市債の借入状況

借入先	借入金現在高	一人当たり現在高
財政融資等	261億1,634万円	210,057円
郵貯・簡保資金	7億9,947万円	6,430円
地方公共団体金融機構資金	65億7,642万円	52,895円
市中銀行	70億7,881万円	56,936円
その他	75億213万円	60,340円
合計	480億7,317万円	386,658円

(企業会計を除く)

◎市は「第二次霧島市総合計画」などを踏まえ、喫緊の課題に的確に対処するとともに、幅広い世代に対して有益で切れ目のない施策を展開することを目指し、総額598億円の令和3年度当初予算を編成しました。

その後、新型コロナウイルス感染症に関する緊急対策などを行った結果、補正予算は累計で133億3549万5千円となりました。

一般会計の予算現額に対する3月31日現在の収支状況は歳入で87・9%、歳出で77・3%となっています。

本市では「霧島市行政改革大綱」や「霧島市経営健全化計画（第3次）」などに沿った適切な行財政運営に努めた結果、持続可能な健全財政を構築できていると考えています。

このような中、令和3年度の税収は新型コロナウイルスによる大幅な減少は見られないものの、変異株の感染急拡大などもあり、今後の一般財源の安定的な確保は不透明な状況です。加えて、社会保障関係費の増加や公共施設の老朽化対策など、行政需要に的確に対応しなければなりません。

今後は2月に策定した「霧島市経営健全化計画（第4次）」に沿って、さらに強固な行財政基盤を構築する必要があります。今後の市政運営に引き続きご理解、ご協力をお願いします。

◎問 財政課 ☎(64)0917



7月にオープンした市こども館「すかいびあ」

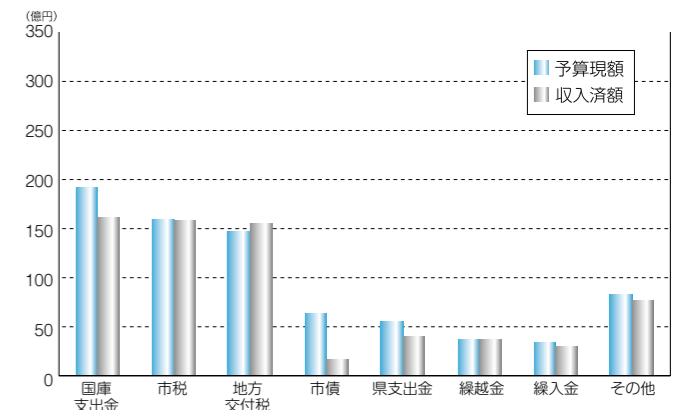
令和3年度の 予算収支状況などをお知らせします

『地方自治法第243条の3第1項』と『霧島市「財政事情」の作成及び公表に関する条例』の規定に基づき、令和3年10月1日から令和4年3月31日までの財政事情について公表します。

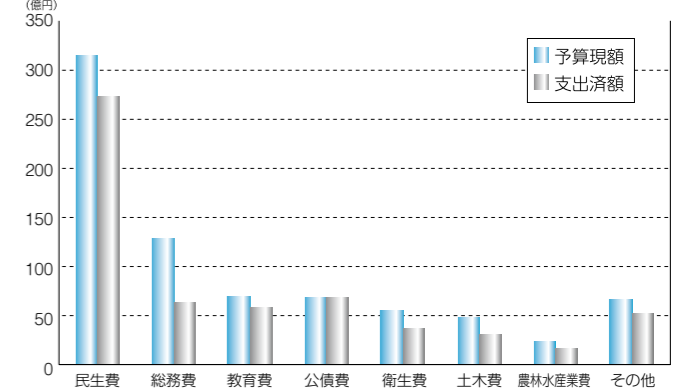
令和3年度の財政状況 (令和4年3月31日現在)

◎一般会計

区分	歳入			
	予算現額	収入済額	予算構成比	収入率
国庫支出金	192億6,721万円	161億4,811万円	24.9%	83.8%
市税	159億4,594万円	159億3,055万円	20.6%	99.9%
地方交付税	147億8,382万円	156億2,263万円	19.1%	105.7%
市債	63億8,030万円	17億4,940万円	8.3%	27.4%
県支出金	55億6,336万円	40億4,259万円	7.2%	72.7%
繰越金	37億670万円	37億670万円	4.8%	100.0%
繰入金	34億2,290万円	30億3,313万円	4.4%	88.6%
その他	83億1,307万円	77億6,701万円	10.7%	93.4%
歳入合計	773億8,330万円	680億12万円	100.0%	87.9%



区分	歳出			
	予算現額	支出済額	予算構成比	執行率
民生費	314億9,998万円	272億9,313万円	40.7%	86.6%
総務費	128億9,664万円	63億4,868万円	16.7%	49.2%
教育費	69億4,267万円	57億8,709万円	9.0%	83.4%
公債費	68億4,432万円	68億4,432万円	8.8%	100.0%
衛生費	55億739万円	36億6,725万円	7.1%	66.6%
土木費	47億7,564万円	30億9,233万円	6.2%	64.8%
農林水産業費	22億9,805万円	16億3,070万円	3.0%	71.0%
その他	66億1,861万円	51億6,419万円	8.5%	78.0%
歳出合計	773億8,330万円	598億2,769万円	100.0%	77.3%





Topic of kirishima city

まちの話題

市ホームページに掲載している「まちの話題」にも、市内の出来事を紹介していますのでご覧ください。



九州地区高校野球大会県予選 国分中央高校野球部が初の準優勝

九州地区高校野球大会県予選の決勝が4月4日、平和リース球場で行われ、国分中央高校が神村学園と対戦。0対3で敗れましたが、春の大会初の準優勝に。準決勝まで無失策で勝ち上がり、決勝も安藤奈々利さんの好投で9回まで0点に抑えましたが、延長10回で力尽きました。主将の井之上大翔さんは「1球の重みを理解してプレーできた。今回の結果に満足することなく、夏は投手力を上げ、チャンスをもつにする野球で甲子園に行きたい」と力強く話しました。

地域枠設置で医療人材を育成



地域医療発展のため、昨年締結した川崎学園との連携協定に基づき4月14日、川崎医科大学が令和5年度入試の受験枠に霧島市の地域枠を設けることを発表。協定による市町村単位での設置は全国初です。

空き家除却促進で連携協定



は4月19日、(株)フラッソーネと「空き家除却促進に係る連携協定」を締結。県内自治体で初の協定締結で、市ホームページから解体費用シミュレーターを利用して、手軽に空き家の除却を検討できます。

戦没者に恒久平和を誓う



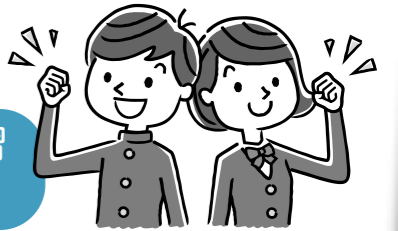
攻隊員戦没者慰霊祭が4月22日、国分と満辺であり、遺族らが参列。国分の特攻慰霊碑公園では、国分南中学校3年の直美弥さんが「戦争をなくし、人々が幸せに暮らせるように努めたい」と誓いました。

高校生向け合同企業説明会

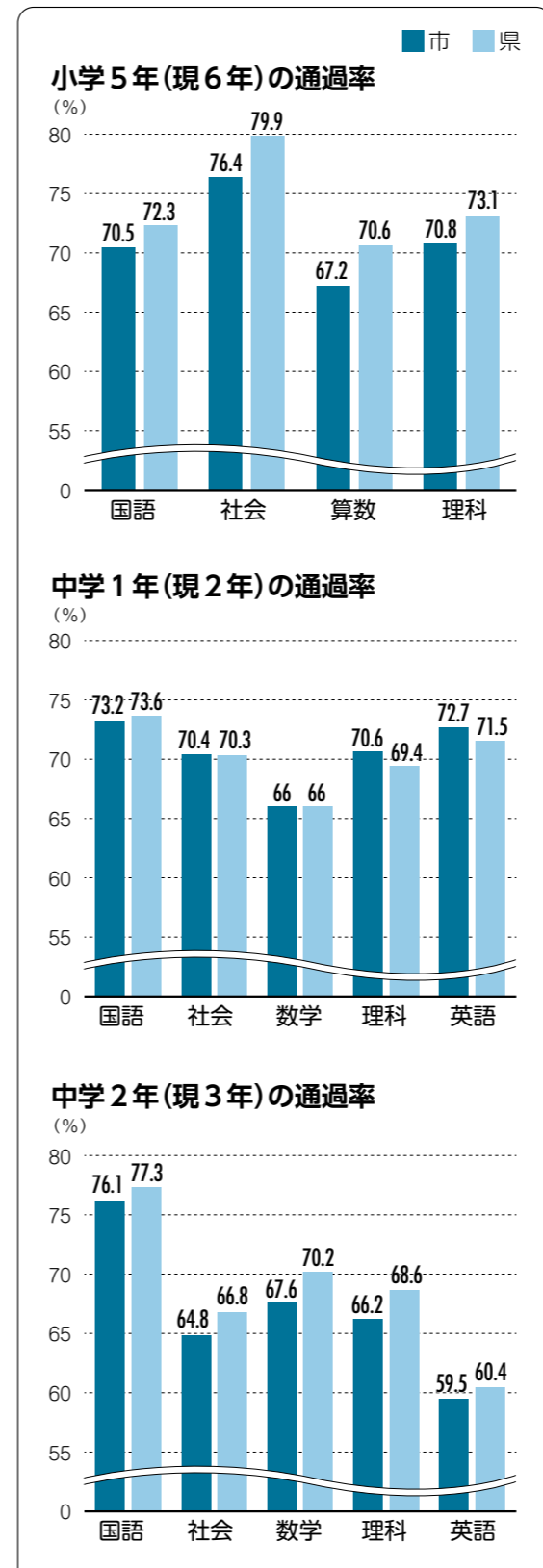


高校生を対象とした市内企業の合同企業説明会が4月23日、隼人体育館であり、製造業や小売業など31社が参加。市内外から過去最多となる約200人の高校生が訪れ、各社の説明に耳を傾けていました。

きりしまっ子の基礎学力



令和3年度鹿児島学習定着度調査結果から



※設問ごとに正答した児童生徒の数を、調査実施児童生徒数で除したものを。

霧島市では、タブレットを使った学習に積極的に取り組んでいます。



県教育委員会は、1月に県内全ての公立小学校の5年、中学校の1・2年を対象に「鹿児島学習定着度調査」を実施しました。この調査は、児童生徒の学力の状況を把握し、教師の教え方と児童生徒の学び方を見直していくためのものです。3月にその結果が公表されましたので、本市の状況や取り組みについてお知らせします。

■結果の概要

●霧島市の小学校

小学5年(現6年)の結果は、全教科で県平均に届かず、特に算数の*通過率は、県が

設定している7割に届きませんでした。

●霧島市の中学校

中学1年(現2年)は、社会と数学、理科、英語の4教科で県平均と同じか上回る結果となりました。

中学2年(現3年)は、全ての教科で県平均に届きませんでした。しかし、県との差は昨年度より縮まっており、改善がみられます。

■学力向上へ向けて

●「課題を解決する授業」への取り組み

調査によって、市内の児童生徒は「長い文章や複数の資

料を読み取って解答する問題」や、「決められた文字数で自分の考えを書く問題」が苦手ということが分かりました。学校では、このような学習を授業の中で積極的に取り入れ、苦手の克服に取り組んでいます。

教育委員会は、児童生徒が苦手とする内容の演習問題を提供したり、学校を訪問したりして、よりよい授業づくりに向けた指導を続け、学力向上に取り組んでいきます。

●一人一人に応じた指導を推進

得意なこと、苦手なことは、一人一人異なります。自分の

苦手な問題が解けるようになるために、学校では個別に合わせた指導の時間を設定し、分からぬ問題を分けるまで指導していきます。昨年度から導入したデジタル教材を活用し、一人一人が学習状況に応じた問題に取り組めるようになり、今後も積極的に活用していきます。

基礎学力の定着を図り、主体的に学習に取り組める児童生徒を育成するために、各家庭での励ましもよろしくお願ひします。

◎II学校教育課 ☎(64)0707

市が発信する 新型コロナウイルス情報

依然として、新型コロナウイルスの感染拡大が懸念されています(5月16日現在)。

外出時にはマスクを着用し、アルコール消毒などの感染症対策にご協力ください。

本誌掲載後にイベントなどが中止や延期になることがあります。開催については、主催者に問い合わせてください。



お知らせ

児童手当現況届が原則不要に

毎年6月に提出していた現況届は原則不要となりました。

- 対象II次のいずれかに該当する人
●配偶者からの暴力などにより住民票と異なる市区町村で児童手当を受給している
●離婚協議中で配偶者と別居している
●支給要件児童の戸籍がない

市議会が開会

- 6月7日(火)本会議初日(開会、議案上程、提案説明)
●6月14日(火)本会議(質疑、議案処理、一般質問)
●6月15日(水)〜17日(金)本会議(一般質問)
●6月30日(木)本会議最終日(委員長報告、採決、閉会)

保育分野の合同説明会

保育分野の資格や経験を生かしたい人が、市内保育事業所の担当者と情報交換できる絶好の機会です。

- 日時 6月16日(木)・17日(金) 午後1時〜4時
●場所 II国分シビックセンター多目的ホール
●対象 II市内の保育事業所に就職希望の人

労働保険年度更新

6月1日(水)から7月11日(月)までは労働保険料の「年度更新」申告・納付期間です。

募集

公共下水道事業 運営委員会委員

- 対象 II令和3年度に75歳から79歳の誕生日を迎えた後期高齢者医療の被保険者
●健診期間 II 6月1日(水)〜1月31日(火)
●料金 II 無料
●健診内容 II 菌周病や義歯の状態確認、飲み込み機能などの診査・指導

世界禁煙デー・禁煙週間

5月31日の世界禁煙デーから6月6日までは、禁煙週間です。

なつかしの映画を観る会

Table with 2 columns: 日 (Date) and 作品名など (Movie Title). Includes movies like '荒野のガンマン' and '風の隼人'.

雨水貯留施設などの設置を助成します

公共下水道事業計画画区域(雨水事業計画画区域)内の個人住宅において、雨水貯留施設・雨水浸透施設の設置費用を一部助成する制度が始まりました。

口腔健診

飲み込みの機能が低下すると、窒息や肺炎の原因となります。機能低下を未然に防ぐために健診を受けましょう。

健康増進課 ☎(25)09

公共下水道事業 ☎(42)518-1 kanri-sui@city-krishima.jp

Advertisement for funeral services including '市民葬祭NPO葬祭の窓口' and '福祉の葬儀支援 NPO法人めくもり'.

Advertisement for 'シニアキャンペーン' (Senior Campaign) featuring bowling and loaned shoes.

メディアセンター主催講座

講座番号	講座名	日時	場所	定員	受講料	申込期限(必着)
7	第1回エクセル2019基礎講座	6/16(木)・17(金) 9:30～15:30	メディアセンター	10人	1,000円	6/2(木)
37	第1回スマホ・タブレット体験講座	6/21(火)・22(水) 18:30～20:30	メディアセンター	5人	500円	6/7(火)
52	パソコン・タブレット移動講座(霧島地区)	6/28(火) 13:30～15:30	霧島総合支所			6/14(火)

●対象=パソコン操作初心者の人 ※申し込み多数の場合は抽選。
●申込方法=【往復はがき(1講座1枚)】講座番号、講座名、住所、氏名、電話番号を記入し郵送、【FAX】講座番号、講座名、住所、氏名、電話・ファクス番号を記入し送信、【窓口】申込用紙に記入し、普通はがきと併せて提出

市出前講座

市職員などが地域を訪問し、市民の皆さんに市政への理解

◎問・申||メディアセンター
〒640-0919、〒899-4394 国分中央3-45-1

を深めていただくための講座です。

●対象||市内に在住か通勤・通学している10人以上のグループ・団体
●日時||平日・休日問わず、午前9時から午後9時の間で2時間以内(12月28日・1月4日を除く)
●場所||市内に限る
●講師料||無料

●申込方法||講座を開催しようとする日の30日前までに、各講座の担当課と日程調整を行ってから、所定の用紙を提出
※講座一覧と申込用紙は、国分シビックセンター総合案内、秘書広報課、準人地域振興課、各総合支所地域振興課などにあります。市ホームページからもダウンロードできます。

◎問||秘書広報課 ☎(64)0916

大切な人との出合いをサポートします

結婚を希望する人の「出合い」のきっかけをつくる出張窓口を開設します。入会登録、

登録会員の閲覧ができます。

●日時||6月4日(土)午前9時45分～午後4時
●場所||国分公民館中研修室
●対象||独身の20歳以上
●定員||先着10人
●登録料||1万円(2年間有効)

●申込方法||かごしま出合いサポートセンターのホームページから
●申込期限||6月3日(金)



申し込みはこちら

◎問||かごしま出合いサポートセンター ☎099(208)1150

国際交流員と交流しよう

●韓国カルチャー講座
韓国に伝わる怪談を紹介し、ます。
●日時||6月23日(木)午後6時30分～7時30分
●場所||国分公民館中会議室
●対象||市民
●定員||先着15人
●参加料||無料
●申込方法||電話か市ホームページから

横川温泉プール

●簡単水中運動
●期間||6月10日～24日(毎週金曜・全3回)
●時間||午前11時～正午
●対象||成人(高校生を除く)

ページから
●申込期限||6月22日(水)
◎問・申||市民活動推進課 ☎(64)0924

市国際交流協会会員

市国際交流協会では、外国人とのナンコ大会や市内で開催される各種イベントへの参

●定員||先着10人(3人以上で実施)
●受講料||1,980円
●受付||6月4日(土)から
◎問・申||横川運動公園 ☎(72)0619

加などを通して、外国人との相互理解や友好親善を深める活動を行っています。
●外国人と交流したい人、国際交流に興味のある人は一緒に活動しませんか。
●会費 年額 個人5千円、法人1万円
◎問・申||市国際交流協会事務局(市民活動推進課内) ☎(64)0924

第12回 全国和牛能力共進会 和の半フェス in かごしま 2022



「霧島産品特設市場」に出展しませんか

第12回全国和牛能力共進会鹿児島大会 マスコットキャラクター かごうしまマ

10月に牧園町で行われる第12回全国和牛能力共進会では、会場近くに「霧島産品特設市場」を開催します。

前回大会の来場者は延べ40万人を超えており、多くの来場者が見込まれるこの機会に、自慢の商品を販売する出展者を募集します。詳細はホームページをご覧ください。

- 期間=10月6日(木)～10日(月・祝)
- 場所=霧島高原国民休養地敷地内(牧園町高千穂)
- 対象=次の全てに該当すること
 - ・市内に住所がある個人か市内に事業所などがある事業者
 - ・協会の構成団体に所属している

- ※構成団体とは、霧島市商工会、霧島商工会議所、あいら農業協同組合、市観光協会、市特産品協会、霧島ガストロノミー推進協議会など。
- 出展品目=次のいずれかに該当すること
 - ①市内で生産された農林畜産物か、それらが主原料の加工品
 - ②霧島ガストロノミー推進協議会の認定・認証を受けたもの
 - ③市のふるさと納税返礼品として登録されたもの
 - ④②や③をアレンジしたもの
- 申込方法=申込書(所属する構成団体、農政畜産課、各総合支所市民生活課で配布、市おもてなし推進協議会ホームページからもダウンロード可)を所属する構成団体に提出
- 申込期間=5月30日(月)～6月13日(月)必着
- ◎=所属する構成団体、市おもてなし推進協議会事務局(農政畜産課内) ☎(64)0963



協議会ホームページはこちら

電気代の節約 お手伝いします

申し込み好評受付中

ガスと電気のご使用でおトクなセット割引

「コ-アガスでんき」にお任せください!

これまででも これからも お客様と共に

炎の先端テクノロジー 株式会社 コ-アガス 日本国分支部
霧島市国分下井2363-4 TEL 0995-45-8211
http://www.koagas-n.co.jp

国分に広がるタウンガス 南日本ガス株式会社 国分工場
霧島市国分広瀬2125-77 TEL 0995-47-5211
http://www.minaminihongas.co.jp

霧島霊園 永代維持管理型霊園

◆ペット永代供養墓 完成!

小型犬・猫などの焼骨 1万円(税込)

◆永代供養墓 195,000円

●高齢化に伴いお墓の管理ができない方。
●購入後の管理費用はかかりません。
●神主の方も安心です。

○あとの費用は一切不要です。
○大型犬まで各種ペットの永代供養をお引き受けいたします。
○掃除、お花交換も、線香も毎日行います。

墓石・建築石材の設計・施工販売 墓石建立指定業者/株式会社ご縁 ☎0120-66-5001

全区画バリアフリー
駐車場から墓前へ車イスでお参りできます

鹿児島神宮
鹿児島神宮西側となり
内山田団地
ローン
ファミリ-マ-ト

あきらめないで! 高校卒業!

【通信制・単位制・普通科】
一般入学・転入学・編入学 随時入学可能
高校卒業までを指導いたします。

無料相談 あづさい

“ひとりでも悩まないでください”
“少しお話ししてみませんか”
ひきこもり不登校訪問専門の相談員が常駐。
どなたでもお気軽にご相談ください。
お電話・メールにてご予約ください。

学校法人 英数学館 並木学院高等学校
始良学習支援センター
〒899-5231 鹿児島県始良市加治木町反土1010-2
TEL:0995-55-8454 FAX:0995-55-5750
メール aira@namikigakuin.ac.jp
あづさいメール adusai@namikigakuin.ac.jp
HP https://namikigakuin.ac.jp/aira/

新たな感動を手にいれよう!

空港自動車学校は二輪専用コースがあり、
足付きの良いローダウン教習車もご用意しております。

女性も安心!!

○各方面への無料送迎バスもご利用頂けます。
○各種教習ローンも取り扱い致しております。
ご不明な点はお気軽にお問い合わせください。

憧れのマシンを手に入れるもよし

空港自動車学校 鹿児島県霧島市 華人町内2352-1
TEL 0995-42-8583 http://kuko-ds.jp

国分総合プール

- 親子ふれあいベビー教室
期間 6月15日～7月6日
(毎週水曜・全4回)
時間 午前11時10分～正午
対象 6カ月～2歳児
定員 先着30人(5人以上で実施)
受講料 2640円
受付 6月7日(火)から

上野原縄文の森

- 縄文の森知り隊
「大人のための文化財少年団」をコンセプトに、体験を通して知的好奇心を満たしたい人、上野原遺跡や考古学についての知識を深めたい人を募集します。
期日 6月11日(土)、7月8日(金)、10月15日(土)、12月10日(土)、1月29日(日)
場所 II 上野原縄文の森展示館ほか
対象 II 高校生以上で次の条件を満たす人
原則 3回以上の参加が可能

メールでの連絡が可能
定員 10人

- ※申し込み多数の場合は抽選。
参加料 II 無料(活動内容によっては自己負担あり)
申込期限 II 6月5日(日)
「どんぐりイベント」本格派
「流しそうめん&工作」
竹を使ってオリジナルの箸や器を作り、流しそうめんを楽しみます。
日時 II 7月23日(土)午前10時～午後2時
場所 II 上野原縄文の森体験広場
定員 II 先着50人
参加料 II 400円
つくってドキドキ体験
「縄文土器を作ろう」
粘土を使って、縄文土器作りに挑戦します。
※土器は後日取りに来ていただくか、着払いで発送します。
日時 II 7月24日(日)午前10時～正午
場所 II 上野原縄文の森体験学習館
対象 II 小学3年生以上と保護者
定員 II 12組



申し込みフォームはこちら

生活援助支援講習

生活援助支援に必要な基本的知識や技術の習得を目指します。
期間 II 6月20日(月)～22日(水)
時間 II 午前10時～午後4時
場所 II 市働く女性の家(国分中央3-43-10)
対象 II 60歳以上でシルバー人材センターの新規会員として就業を目指す人か、現在シルバー会員で新たな分野で就業を目指す人
定員 II 10人(選考あり)
受講料 II 無料
申込方法 II 住所、氏名、電話番号を電話かファクス
申込期限 II 6月6日(月)
問合せ II シルバー人材センター ☎(42)8585、FAX

相談

定例行政相談

国の行政機関などに対する苦情、要望、相談事を聴き、その解決や実現を図ります。(相談無料)
日時/場所/連絡先
6月1日(水)午前10時～午後3時/横川健康温泉センター/横川総合支所地域振興課 ☎(76)0582
6月10日(金)午前9時～正午/牧園総合支所相談室/牧園総合支所地域振興課 ☎(76)2701
問合せ II 秘書広報課 ☎(64)0916

心の健康相談

臨床心理士が個別相談に応じます。家族からの相談、ひきこもりについての相談も受け付けます。(相談無料、要予約)
日時 II 6月2日(木)・28日(火)午前9時30分～11時30分

市税などの納期のお知らせ

Table with 3 columns: 科目, 期別, 納期. Rows include 固定資産税・都市計画税, 軽自動車税, 市県民税, 国民健康保険税.

※便利な口座振替をぜひご利用ください。
※納付の際は、納付書の期別をご確認ください。期別を間違えて納付すると、未納となり催促状が届くことがあります。

年金相談

社会保険労務士が年金に関する相談に応じます。老齢年金などの請求手続きもできます。(予約優先、相談無料)
日時 II 6月17日(金)午前10時～午後3時
場所 II 国分公民館小研修室
必要な物 II 身分証明書
問合せ II 街角の年金相談センター 鹿見島 ☎(099)2953348

※このコーナーは、出生届・死亡届提出時に掲載依頼書を出された人のみ掲載しています。

うぶ声 誕生

届出日 (3/16～4/15)

(出生児)

(届出者)(自治会)

国分地区

- 初瀬 すず るり 西上
竹田 壮汰 頼仁 園田
盛満 宗一郎 孝 名波ハイタウン第5
福本 侑輝 幸雄 西内の丸
小濱 緒珠 義文 広瀬17
上田橋 愛依菜 勇生 西内の丸
有村 暖太 境太 西下新
西 心海 竜太 野口西第一
馬見塚 麗斗 朋弥 岩戸温泉ニュータウン
前畑 結菜 頼仁 東前田
甫立 千晃 尚輝 広瀬15
近藤 喜都 百合子 下中之馬場
廣田 紗久 邦彦 府中朝日
田中 大暉 誠 羽白
磯脇 りあ 亮 福島5
川添 心結 春介 園田
高本 芽生 彰太 野口西第一
進藤 歩実 和矢 野口南
窪田 光峻 新一 久保田
黒木 瑛輝 裕志 東上
山田 悠翔 秀明 中台

霧島地区

- 藤居 鈴子 直章 杉田
岩切 悠真 彦穂 霧島
松本 桜季 侑奈 川北
加藤 碧記 奨基 堀之内
福留 依菜 守駿 中須西
寶 陽太 真菜 住吉13
有満 凛杏捺 紀之 橋之口
藤崎 八衣 亮平 川尻東
曾山 結喜 修平 ひまわり団地
福永 倭乎 将規 見次1
小湊 桜来 千春 東後
山田 莞太郎 賢大 里下
永野 光琉 貴大 川尻東
伊藤 魁晟 真世 駅前4
山元 唯愛 将悟 真孝西3
茅原 輝花 あゆみ 中道1の東
岩下 律綺 亮輔 川尻北
大保 花傘禮 彰 新川1
原 悠莉 竜亮 諏訪
原田 衣生 大樹 天降川
川原 環果心 翔美 住吉7

隼人地区

- 西村 碧隼 魁人 野口西第一
横山 蓮斗 絃侑 府中前東
松島 律 徹平 野口東
竹下 陽斗 惹斗 原村団地

おくやみ 夜悼

届出日 (3/16～4/15)

(氏名)

(年齢)(自治会)

国分地区

- 徳田 美鈴 清水橋
富永 義克 向花中
野村 キミ子 西上
永瀬 サチ 道場口
西 安弘 福島4
福田 みゆき 片平
平野 勝子 口輪野
岩元 健 塚脇
平野 正男 鳥越
川東 ミツエ 野口南
窪田 修三 前馬場第1
東郷 一成 野口東
重森 キヨ子 横頭
山口 耕馬 向江
湯前 是水 三体1区
脇田 博正 高千穂7区
四位 雅江 高千穂6区
瀬戸口 篤幸 高千穂7区
井上 ヨシ子 高千穂7区
海江田 エイ 中津川3区

霧島地区

- 上村 幸夫 梅北
野崎 ヨネ 市野々
西田 ヒデ 牧神
今村 アヤ子 宇都山
野間 ミチ 津曲
児玉 慶子 鳥越
田中 サズエ 宇都
新中 光二 中福良
村岡 ヨネ 姫城温泉南
横山 ユリ子 高畑
山下 芳文 清水
新鍋 スキ 下牧之原
磯脇 チエ子 大廻
田中 トミ子 小廻
出水 ナミ子 牧野
谷山 エミ 下牧之原

市長交際費(4月分)

市長の交際費をお知らせします。(単位:円)

Table with 3 columns: 日, 内容, 金額. Rows include 10日 霧島連山夏山開き時焼酎 3,562 and 4月分合計 3,562.

◎日曜・休日在宅当番医表(6月)

始良地区医師会

日/曜日	診療科目	地区	病院名	電話
5日(日)	内科小児科	国分	梶原内科	47-3363
	内科小児科	横川	林内科	72-1818
	外科胃腸科	国分	国分外科胃腸科	47-2311
	眼科	国分	高倉眼科	47-7300
	内消循環器科	始良市	よしだ内科クリニック	65-1333
	産婦人科	始良市	竹内レディースクリニック	65-2296
	小児科	始良市	帖佐こどもクリニック	66-1800
12日(日)	内科消化器科	国分	原口内科消化器科	46-2232
	消循外内科	国分	帖佐クリニック	64-0711
	内皮膚小児科	溝辺	徳永医院	58-2302
	小児科	隼人	かわの小児科	42-8866
	内科	始良市	徳重クリニック	62-2672
	脳外科内科外科	始良市	青雲会病院	66-3080
	眼科	始良市	始良みやもと眼科	62-1010
19日(日)	内科消化器科	国分	田中内科消化器科	46-6123
	内科	牧園	春田医院	76-0053
	脳神経外科	国分	井料クリニック	46-9300
	内科胃腸科	始良市	尾田内科胃腸科	65-7511
	皮膚科	始良市	四本信一皮膚科	63-9912
	眼科	始良市	田中眼科	65-3986
	小児科	始良市	こどもとアレルギーのクリニックけいあい	55-1888
26日(日)	内消呼吸器科	横川	伊東内科クリニック	72-9088
	内科	隼人	たぐち内科医院	42-0320
	耳鼻咽喉科	国分	とくしげ耳鼻咽喉科	46-8133
	眼科	国分	霧島眼科(旧:渡辺眼科クリニック)	45-6888
	小児科	国分	きたはらこどもクリニック	64-0677
	内外循環器科	始良市	錦江クリニック	67-7755
内科外科小児科	始良市	伊地知医院	52-0027	

◎診療時間は午前9時~午後5時。(眼科は午前9時~午後1時)
 ◎原則として緊急を要しない一般の患者はご遠慮ください。
 ◎都合により在宅医の変更がありますので、ご連絡の上受診してください。

◎日曜・休日薬局日程表(6月)

始良地区薬剤師会

日/曜日	地区	薬局名	電話
5日(日)	国分	霧島市民薬局	45-4338
	国分	ひまわり薬局	48-5520
	横川	サン調剤薬局	72-1800
	隼人	とざか薬局隼人店	64-2270
12日(日)	国分	こすもす薬局	64-0311
19日(日)	国分	ハッピー薬局国分広瀬店	46-9082
26日(日)	国分	健美堂薬局国分店	46-6886
	国分	ニック調剤薬局国分西店	56-7577
	国分	霧島市民薬局中央	47-1855
	横川	タイガー薬局	64-6700

◎開局時間は午前9時~午後5時。
 ※5日(日)ひまわり薬局、26日(日)霧島市民薬局中央は午前9時~午後1時。

小児科・内科
夜間救急診療

- 受付時間
- 月~金曜/午後7時30分~10時30分
- 土日・祝日/午後6時30分~9時30分
- ☎=霧島市立医師会医療センター ☎(42)1171

休日歯科救急診療

- 受付時間=午前9時~午後2時30分
- 場所=始良地区歯科医師会館口腔保健センター(空港近く)
- ☎=始良地区歯科医師会 ☎(58)4388

◀◀◀ 保健だより

Healthy Lecture
健康講座

がん検診を受けましょう



セット検診(登録制)

胃がん・大腸がん・肺がん
腹部超音波検診

40歳以上の市民が対象。昨年度まで問診票が届いていた人でも、平成29年度以降に受診していない人には、問診票などの送付はありません。受診を希望する場合は、事前に電話してください。

- 期日/場所=6月21日(火)・22日(水) / 福山活性化センター
- 受付時間=午前8時~9時30分
- ☎=健康増進課 ☎(64)0905、すこやか保健センター ☎(42)1178

国分シビックセンターでの献血は「毎月第3木曜」



献血は、白血病やがんなどの病気の治療、手術などで輸血を必要とする人の命を救う、身近でできるボランティアです。ぜひ協力をお願いします。

- 日時=6月16日(木)午前9時~11時45分、午後1時~4時
- ☎=県赤十字血液センター ☎099(257)3141

母子健康カレンダー

健診や育児教室の日程などが分かる、母子健康カレンダーのダウンロードは市ホームページから。
 ☎=すこやか保健センター ☎(42)1159



ダウンロードはこちらから