

# 霧島

広報きりしま

熱中症にご用心

特集 Special Feature



## 熱中症警戒アラートの活用を

4月から全国的に運用を開始した「熱中症警戒アラート」。環境省と気象庁が連携して、熱中症の危険性が高いと予想される日の朝か前日の夕方に、メール配信やLINEの環境省公式アカウントから通知を受け取れます。危険な暑さを避け、熱中症を予防しましょう。



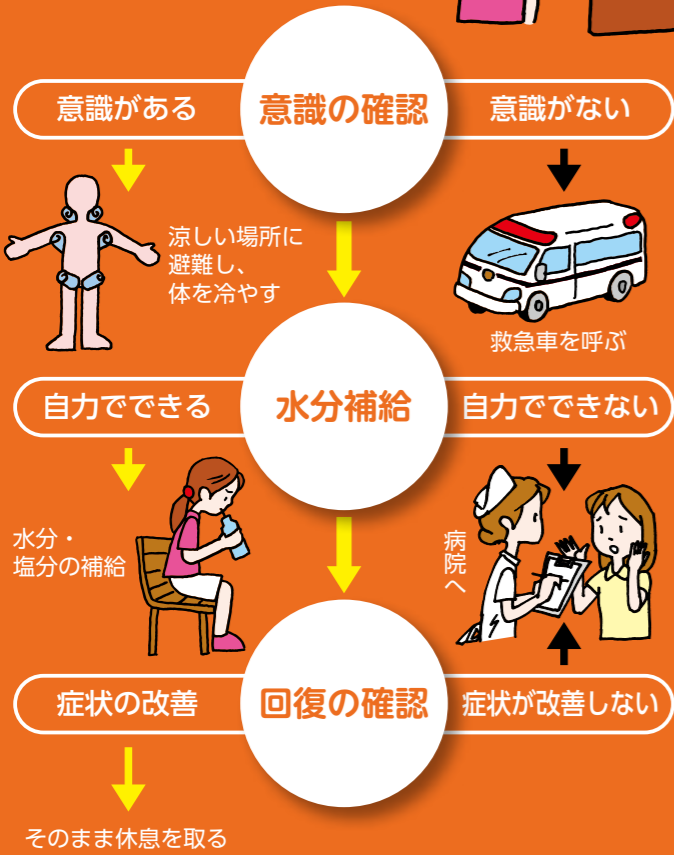
↑熱中症警戒アラートはこちらから

## 熱中症が疑われたら

### 熱中症を疑う症状がある

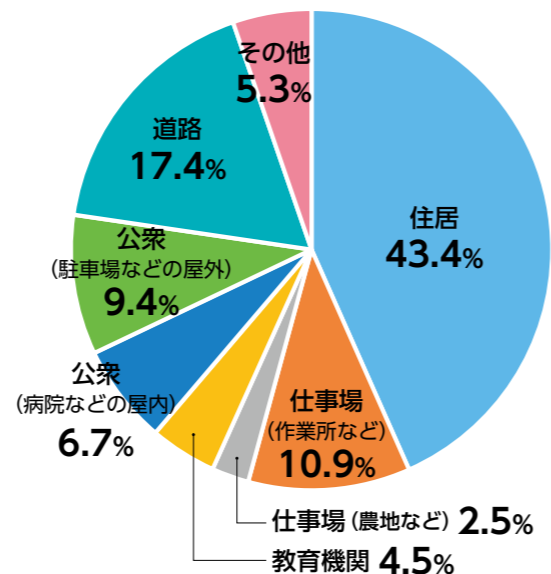
(めまい、頭痛、吐き気、意識障害、けいれんなど)

もし、あなたの周りの人が具合が悪くなってしまったら、落ち着いて状況を確認して対処しましょう。最初の措置が肝心です。



環境省「夏季のイベントにおける熱中症対策ガイドライン2020」を基に作成

## 令和2年の熱中症の発生場所割合(全国)



消防庁の「令和2年(6月から9月)の熱中症による救急搬送状況」を基に作成  
※各数値の小数点第2位を四捨五入しています。

# 熱中症にご用心

毎年、熱中症の疑いで救急搬送される人が後を絶ちません。鹿児島県では昨年、熱中症で救急搬送された人が1,329人で、都道府県別の人口10万人当たりの救急搬送人数が全国でトップでした。

今回は、命を失う危険性もある熱中症について考えます。



レに行くのも運動だと思って、水分補給は怠らなくてください。若い人でも寝不足や二日酔いなど、体調が良くない人は注意が必要です」

### 声掛けが命を救うことも

山口さんは「小さい子どもは遊びに夢中になり、喉の渇きに気付かないことがあります。高齢者も同様に、発汗などの体温調節機能が衰え、自身の体調の変化に気付きにくくなります。その結果として熱中症になってしまう人が多いです。周囲の人が体調の変化に気を配り、水分補給するよう声を掛けてほしい」と熱中症の予防・早期発見を呼び掛けます。

### コロナ下の熱中症予防

暑い中でマスクを着用し続けると体の熱が逃げにくく、熱中症になる危険性が高まります。山口さんは「周囲の人と十分な距離が取れるときは、マスクを外しましょう。小まめに気温や湿度を確認し、運動や作業をする際には、適宜休憩を取ってください」と話

### 9分の間でできることを

市では救急車が到着するまで平均約9分を要しています。発見から通報、到着までの間に皆さんにもできることがあります。

「熱中症を疑われる人がいたら、まずは意識レベルを確認してください。自分の名前が言えない、呼び掛けても反応がないといった場合には、すぐに119番に電話し、指示を仰ぎましょう。意識がある場合でも涼しい場所に運び、

と似た症状が多く、判断が難しいことがあります。発症状況や行動履歴などからの判断が必要になるので、迷ったときは、すぐに医療機関に相談してください」と山口さんは力を込めます。

厳しい暑さが続く夏。気を緩めることなく、自分や家族の身を守るために症状や対策を知り、熱中症を予防しましょう。



市消防局単人分遣所 救急隊長 山口健太郎さん(42)



有古川事業所サードビル 代表取締役 古川裕一さん(55)

林業などを営む当社では、屋外作業がほとんど。炎天下で作業することも多いので、時間にこだわらず適宜休憩を取るよう呼び掛けています。送風機能がある作業着(空調服)を貸与しているほか、現場でのけがや熱中症に即座に対応できるよう、冷却キットや救急道具も携行。定期的に社員全員で救急救命講習を受講し、安心・安全に作業できる環境作りに取り組んでいます。

安全なくして繁栄なし



全国でも指折りの種こうじ研究所。甘酒などこうじ製品の販売所にはレストランも併設しています。

**バレルバレー・プラハ & Gen**  
 ●住所=溝辺町麓876-15  
 ●営業時間=10:00～17:00 (レストランは11:00～17:00)  
 ●店休日=12月29日～1月9日  
 圏=☎(58)2535



甘酒  
Amazake

**発酵食品** 発酵食品を手軽に味わう

黒酢を使った料理が楽しめる市内のレストラン。併設する販売所では、家庭用やお土産用品の販売も。



**黒酢レストラン 黒酢の郷**  
 梶志田  
 ●住所=福山町福山311-2  
 ●営業時間=9:00～17:00 (ランチタイムは11:00～15:00)  
 ●店休日=12月31日、1月1日  
 圏=☎(55)3231



**坂元のくろず「壺畑」情報館&レストラン**  
 ●住所=福山町福山3075  
 ●営業時間=9:00～17:00 (ランチタイムは11:00～16:00)  
 ●店休日=12月31日、1月1日  
 圏=☎(54)7700



黒酢  
Black vinegar



ナシ  
Pear

ナシに多く含まれるカリウムは体内の余分な塩分を排出し、高血圧予防の効果が見込めます。疲労回復効果があるとされるアミノ酸の一種・アスパラギン酸を含んでいます。

果物



ブドウ  
Grape

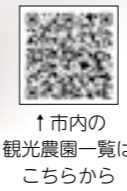
ブドウには皮膚や粘膜の健康維持に役立つビタミン類が含まれ、体や脳のエネルギー源になるブドウ糖や、抗酸化作用を持つとされるポリフェノールを多く含みます。




霧島町在住  
吉永節子さん(68)

真夏の楽しみはブドウ

ブドウが好きで、国分の岩元観光農園に毎年通っています。みずみずしさや甘さなど、スーパーの果物とは段違いで、中には珍しい品種も。収穫を楽しむ以外にも、生産者と話せるのでその時期お薦めの品種を教えてもらえるのも魅力です。何より人柄が分かるので、安心して食べられますね。一度味わうとやみつきで、贈り物にも喜ばれます。暑いけれど、夏が楽しみな理由の一つです。



↑市内の観光農園一覧はこちら

夏だからこそ  食べたい特産品

夏の暑さを、地元の特産品で乗り切りましょう。

物や発酵食品について、第一工科大学食品機能学研究室助教の森園由香さん(40)に話を聞きました。

果物は水分補給にも

霧島市は県内有数の果物の産地。市内の観光農園では、取れたての果物を気軽に味わうことができます。

森園さんは「厚生労働省の調査によると、1日に果物を全く食べない人は3割を超え、若い人ほどその傾向が強くなっています。果物には水分と糖分が多く含まれますが、汗と一緒に排出される、カリウムというミネラルも含まれています。ブドウやナシだけでもさまざまな品種から選ぶ楽しみがあるので、食べ比べてみては。甘さが魅力ですが、食べ過ぎてしまいがちですが、糖分の取り過ぎには気を付けましょう」と呼び掛けます。

昔ながらの発酵食品

「発酵食品全般に言えることですが、微生物の働きによりビタミンB群やアミノ酸などの栄養素が生成されます。

分補給だけでなく食事もしっかり取ることを意識しましょう。毎日の食事が、夏に負けない力になります」と食事の大切さを訴えます。

熱中症が疑われるときの対処法や市内の発生状況、予防に役立つ特産品を紹介した今回の特集。

熱中症は誰にでも起こりうるもので、重度になると命の危険も。しかしながら、水分補給や運動時の適度な休憩など、心掛け一つで防げる病気です。食事や水分をしっかり取って体調を整え、気温や湿度に注意しながら、暑い夏を乗り越えましょう。



森園由香さん(40) 園分在住  
第一工科大学食品機能学研究室助教。機能性食品学、スポーツ栄養学を研究する。管理栄養士資格を持ち、霧島ガストロノミーブランド推進部副部長を務める。

熱中症予防で塩分補給に梅干しが良いといわれますが、食べ過ぎると塩分過多になるように、万能な食品はありません。「健康を作るのは日々の食事。熱中症予防でも、栄養バランスを考えた毎日の食事があってこそ。食事から摂取する水分量も多いので、水

日々の食事が第一

こうじによる発酵の力は、昔から伝わる知恵です。中でも甘酒は飲む点滴ともいわれています。発酵の過程で分解されたブドウ糖の体内への吸収効率が高いことから、そう呼ばれているのかもしれませんが、ブドウ糖やビタミンB群、汗と一緒に失われるナトリウムも含まれているので、昔から重宝されているのも納得です」と話します。

福山町特産の黒酢については「アミノ酸が多く含まれているほか、酢酸を多く含むので食欲増進の効果が見込めます。食事をしっかり取ることで体力が回復するので、食欲がなくなりがちな夏場にぴったりです」と勧めます。



市ホームページに掲載している「まちの話題」にも、市内の出来事を紹介していますのでご覧ください。

## 今ある地域資源の活用を目指して「LIVE KIRISHIMA」本格始動

市の自然環境、文化、食、遊休不動産など今ある地域資源を活用した若者・女性創業者の挑戦を後押しすることを目的に始まった「霧島リノベーションまちづくり」。その活動の一つ「LIVE KIRISHIMA」のキックオフイベントが6月26日、国分シビックセンター多目的ホールでありました。参加した鹿児島第一高校2年・東聖波君は「企業と学生の関わりが広がっていることは知らなかった。県外や市外からの視点を持つ、視野を広げることに興味が湧いた」と話しました。



## 諦めない心育む1,000m遠泳



学校の25mプールを20往復する1,000m遠泳が7月2日、佐々木小学校でありました。20年以上続く伝統行事に5・6年生4人が挑戦。保護者や地域住民の声援を受けながら、全員が泳ぎ切りました。

## 全共おもてなし体制始動



令和4年10月に牧園町で開催予定の全国和牛能力共進会に向け6月27日、市役所に市内の観光団体、経済団体などが集まり「市おもてなし推進協議会」を設立。おもてなし体制について協議しました。

## 国分小軟式野球スポ少全国へ



5月にあった高円宮賜杯全日本学童軟式野球大会の県予選で優勝した国分小軟式野球スポーツ少年団が7月7日、市長を表敬訪問。8月17日～22日に新潟県で開催される全国大会への抱負を話しました。

## 交通安全を願う七夕飾り



横川保育園の園児12人が7月5日、霧島警察署横川幹部派出所で七夕飾りを作成。園児たちは交通安全のために心掛けることなどを書いた短冊を笹に結んだ後、七夕の歌を合唱し交通安全を願いました。

## 平成 成24年3月に霧島錦江湾国立公園が誕生して

来年3月で10年を迎えます。同国立公園は、昭和9年に日本で最初の国立公園に指定された霧島に、錦江湾奥部の海域と錦江湾を眺望する展望地などが編入されたものです。

私たちの生活のすぐそばにある錦江湾。特徴は、火山の噴火によるカルデラ(大きくなくぼ地)で水深が深いこと。最深部は230m以上もあり、深海の生き物から浅瀬の生き物までさまざまな生き物が住んでいます。それら生き物の生活を支え、産卵や稚魚などが育つ場となっているのが干潟です。干潟は、水の浄化、鳥の餌場や休憩所の役割を果たしており、干潟に住む小さな生き物は有機物を分解し海水をきれいにしてくれます。

全国では、高度経済成長期における埋め立てなどによって、4割の干潟が姿を消しています。干潟がなくなると、有機物や微生物がそのまま海に流れ出て赤潮や青潮を発生させる原因にもなります。干潟を残していくことが生態系

# 錦江湾に出掛けよう

干潟は生き物の保育園



## 干潟の生き物を探そう



と環境の維持につながっているのです。

霧島市では、小浜海岸や清水海岸、天降川河口、水戸川河口、下井海岸に干潟が形成。ハクセンシオマネキや、秋から春に渡来するクロツラヘラサギといった絶滅危惧種に指定されている貴重な生き物と出会うことができます。

コロナ禍でなかなか遠出ができない今年の夏。身近で多くの生き物と出会える干潟に出掛けてみませんか。

## CIVIC NEWS

- 探し方のポイント
- ▶時間は？  
干潮の前後2時間(お勤め時期は満月と新月の日)
  - ▶服装は？  
つばの長い帽子、長袖、首に巻くタオル、軍手、マリンシューズ(長靴でも可)
  - ▶見つけるコツは？  
しゃがむ、石をひっくり返す、水たまりを見る
  - ▶注意点は？  
雷が鳴り始めたらすぐに避難、生き物は持ち帰らない、ごみを捨てない、水分をこまめに取る



- ① エイがいた跡
- ② タテジマイソギンチャク
- ③ クロツラヘラサギ(秋～春)
- ④ 江戸時代に干潟を作るために置かれた石(天降川河口)
- ⑤ ハクセンシオマネキ

INTERVIEW

くすの木自然館 専門研究員 濱本 健司 さん(38) 始良市在住、国分出身

干潟は、貝やキス・ヒラメの稚魚などが育つことから「海の保育園」といわれ、生き物の餌を生み出すことから「海のレストラン」ともいわれます。それがなくなると、生態系を保つ食物連鎖のバランスが崩れ、錦江湾に住む多くの魚やイルカがいな

生き物を探しに行こう 干潟ツアー

- いきものツアー
  - ・料金=高校生以上1,000円、中学生以下500円(1時間)
- 専門員の解説付きプレミアムツアー
  - ・料金=2,500円/1人(2時間、お土産付き)
  - ※場所は予約時にご相談ください。

☎ くすの木自然館 (67)6042、始良市平松7703



近年、偏った栄養摂取、朝食の欠食など食生活の乱れや肥満・痩身傾向など、子どもたちの健康を取り巻く問題が深刻化しています。

こうした現状を踏まえ、平成17年に食育基本法が制定、平成18年に食育推進基本計画が策定され、子どもたちが食に関する正しい知識と望ましい食習慣を身に付けることができるよう、学校・家庭・地域において食育に取り組んでいくことが重要となっています。

霧島市では、児童生徒が食の大切さや正しい知識を学び、生涯にわたって健康で豊かな食生活を送れるよう、食育に関する取り組みを進めるとともに、学校給食への地場産物の活用や郷土料理の伝承に努めています。

## 家庭で楽しむ給食通信

子どもの頃食べていた給食。時々ふと食べたくなることはありませんか。このコーナーでは子どもたちに大人気の給食レシピをシリーズで紹介していきます。



RECIPE 奄美の鶏飯

### 材料(4人分)

- |             |                  |
|-------------|------------------|
| (スープ)       | (具)              |
| 水:960cc     | 干しシイタケ:8g(1枚半)   |
| 鶏がら:50g     | 水:100cc          |
| ショウガ:5g     | 濃口しょうゆ:小さじ2      |
| 根深ネギ:5g     | みりん:小さじ1         |
| 薄口しょうゆ:大さじ1 | 砂糖:小さじ2          |
| 濃口しょうゆ:小さじ1 | ニンジン:40g         |
| 料理酒:小さじ1    | ほぐしささみ:100g      |
| みりん:小さじ1    | 山川漬(きざみ):48g     |
| 塩:小さじ1/2    | 錦糸卵:60g(Mサイズ2個分) |
| 葉ネギ:12g     | ささみのり(盛り付け用):2g  |

### 作り方

- |             |   |
|-------------|---|
| ス<br>ー<br>プ | ① 水を入れた鍋に鶏がら、大きめにスライスしたショウガと根深ネギを入れて煮る。<br>② あくを取りながら20分ほど煮込んだら、ショウガと根深ネギを取り出す。<br>③ ①に調味料を加えて、小口切りした葉ネギを入れる。 |
| 具           | ① 干しシイタケを水で戻し、千切りにする。<br>② ①に水、濃口しょうゆ、みりん、砂糖を加えて煮る。<br>③ ②に千切りしたニンジンとほぐしささみを加えて煮る。<br>④ ③に錦糸卵と山川漬を加えて火を止める。   |

### 調理のポイント

鶏がらの臭みを消すためにショウガと根深ネギを使っています。野菜をたくさん食べて欲しいのと彩りを良くするため、ニンジンを加えて給食用にアレンジしています。



満辺学校  
給食センター  
満辺町麓3391-104  
☎(64)1711



# 地球に eco とを

地球に eco とを vol.7

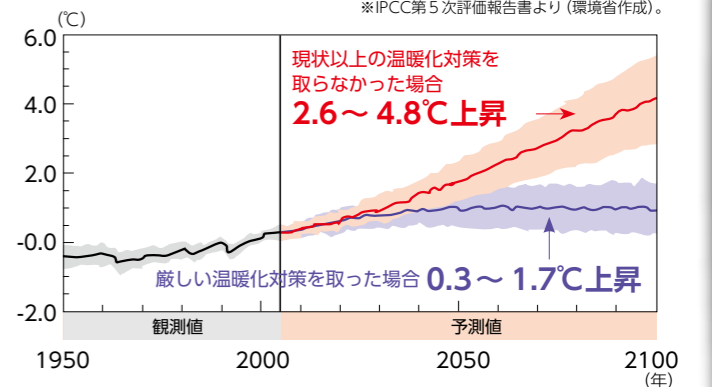
地球温暖化や森林破壊、海洋汚染、食糧問題、エネルギー問題などさまざまな地球規模の環境問題が私たちの生活をおびやかしています。環境問題を解決し、良好な環境を将来の世代に引き継いでいくため、市では「環境基本計画」を策定しています。計画に掲げる施策のうち、地球温暖化対策について、現状や一人一人ができる取り組みなどを紹介します。

## 地球温暖化を抑制するため、みんなで取り組もう「温室効果ガスの削減」

地球温暖化が進むと干ばつや大雨などの気候変動を引き起こし、生態系に影響を及ぼします。環境省によると、世界の平均気温は1880年から2012年の間に0.85℃上昇。将来予測では厳しい温暖化対策を取った場合、1986～2005年と比べて2081～2100年の平均気温が0.3～1.7℃上昇。一方で、現状以上の温暖化対策を取らなかった場合は2.6～4.8℃上昇すると予測されています。

地球温暖化の要因といわれる、二酸化炭素などの温室効果ガス。菅総理が昨年10月の所信表明で「2050年までに、排出を全体としてゼロにする」と宣言しました。実現には国や企業だけでなく、私たち一人一人の取り組みが重要です。冷暖房の適正使用や省エネ性能の高い家電への買い替え、徒歩・自転車・公共交通機関での移動・通勤、エコカーを選ぶなどそれぞれができることに取り組みましょう。

1986～2005年を基準とした世界の年平均気温の変化 ※IPCC第5次評価報告書より(環境省作成)。



### INTERVIEW 緑のカーテンで心も体もリフレッシュ



牧園中学校3年  
グリーンクラブ会長  
榑木 僚嗣君



花が好きで生徒が集まって、理科の北原先生と一緒に学校に彩りを与える活動を行っています。SDGsの目標の一つである「気候変動に具体的な対策を」への取り組みとして緑のカーテンに挑戦することに。グループ名もグリーンクラブと名付けました。苗は市役所で配られたもので、ヒョウタン、ヘチマ、ゴーヤの3種類。5月初めに植えて、1カ月半ぐらいで2階に届きそうな成長の早さに、みんな驚いていました。先生方の協力のおかげもあり、追肥や水やりなど簡単な世話だけでそれほど大変なことはありませんでした。緑のカーテンがある廊下には影ができ、通り抜ける風も心地よく涼しいと他の生徒や先生からも好評です。「緑色が目に優しくて落ち着く」「毎日の成長が楽しみ」などクラブのメンバーも喜んでいます。皆さんの家でぜひ試してみてください。

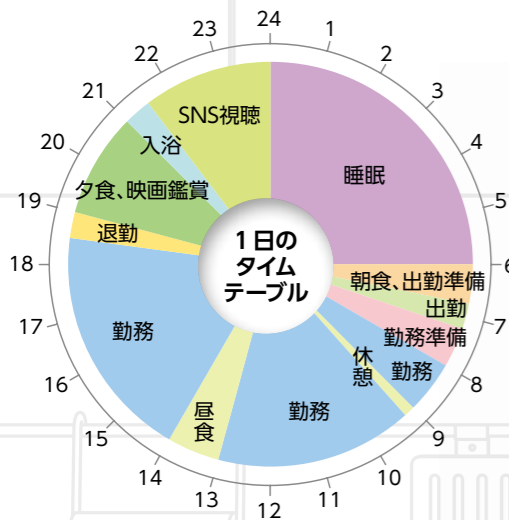
### 「エコふあみ」で環境に優しい生活を

九州7県合同で、省エネ・省資源など環境に優しい活動に取り組む人を支援するアプリ「エコふあみ」を運用しています。光熱水費の記録、環境に関するイベントへの参加などでポイントが貯まり、九州7県の特産品などが当たる抽選に参加できます。「エコふあみ」で楽しみながら環境に優しい生活をしませんか。詳細は県ホームページをご覧ください。



県ホームページ  
はこちらから↑

# 和洋菓子で、地域に笑顔と幸せを。



**仕** 事の休憩時間には、先輩たちとケーキを試食するのが至福のひとつ。ソースの組み合わせなど、ケーキを作る上でとても勉強になります。食べることが好きな私ですが、休みの日は母のためにご飯を作っています。

お気に入りのお店は国分にある「食彩 親」。旬の食材を使った料理はどれも丁寧に作られていて、中でも鯛の土鍋ご飯が絶品。1杯目はそのまま、2杯目はだし汁をかけてと2度楽しめます。店内のいけすには、その日に取れた新鮮な魚が入っていて、刺身や地ダコの天ぷらもお薦めですよ。

最近はコロナの影響で行けていませんが、焼き鳥など居酒屋メニューもあるので家族や職場の人と利用しています。料理に合う焼酎や日本酒も種類が豊富。コースは2,500円からあり、リーズナブルにおなかいっぱい食べられます。



お薦め



## 食彩 親

- 場所 = 国分野口町2-14
- 駐車場 = 4台 (共同駐車場もあり)
- 営業時間 = 午後6時~午前0時
- 店休日 = 日曜

☎ 食彩 親 ☎ (47)3599

有森三 国分中央店 パティシエ  
松元 美和さん(21)  
霧島町出身。都城高校普通科卒業。平成30年入社。お気に入りの商品は、イチゴパフェとチョコパフェ。母と2人暮らし。単人町在住。

ON

面倒見がいい先輩に囲まれ、楽しい毎日です。



**国** 分敷根に本店を構える老舗菓子店・有森三。今年で創業112年を迎え、県内に7店舗を展開しています。創業当初は和菓子専門店でしたが、現在では洋菓子の製造も。平成3年には、今でも半年で2万本以上を売り上げるいちごロールも誕生しました。地域の皆さまとのふれあいを基に愛され親しまれる店作りを目指すことが企業理念の同社。定番の商品はもちろん、何度来店しても楽しめるように商品開発にも力を入れ、季節ごとに新商品を販売。最高の商品を食べてもらいたいとの思いから、使用する原料は地元産の材料や果物を使用し、添加物は



の周りにクリームを塗る作業が苦手でしたが「未経験者の私でも、先輩の分かりやすい指導のおかげで上達することができました」と、今では好きな作業の一つに。「ケーキは贈り物や自分への褒美などお客さまの生活を彩る大切な役割があるので、食べる人の笑顔を想像しながら心を込めて作っています。先輩のように新しいアイデアでケーキを作り、多くの人に幸せな気分になってもらいたい」と目を輝かせます。

「製造の私たちも、入社後数カ月は売り場に出て接客を勉強します。朝礼ではあいさつの練習をするなど、礼儀を大事にする会社です」と話します。入社直後は、デコレーションケーキの周りには700人以上のお客が訪れる同社の国分中央店。パティシエとしてケーキのデコレーションを担当するのが、入社4年目の松元美和さん(21)です。お菓子作りが好きだった姉の影響で、小学生の頃からケーキ屋さんになるのが夢でした。お客として来店した際、丁寧な接客に魅力を感じ入社を決めた松元さん。「森三杯」を開催。積極的に若手のアイデアを商品開発に取り入れ、入賞者には賞品も贈られます。

# ワーク

OFF

霧島市にはたくさんの企業があり、そこで多くの若者が生き生きと働いています。このコーナーでは、そんな企業や若者の暮らしを紹介します。第45回は、もりぞう 有限会社森三 国分中央店の松元美和さん(21)です。就職を控える生徒や学生の皆さん、ぜひ霧島市で働き・暮らすという未来を描いてみませんか。

取材協力企業  
**有限会社 森三 国分中央店**  
国分中央4-8-23 ☎0995(47)7000  
<http://www.morizo.co.jp> 森三 検索

森三オンラインストアがリニューアル  
QRコード

代表者: 有川 尚徳	創 業: 明治42年1月
資本金: 1,000万円	売上高: 8億7,000万円 (令和2年9月期)
従業員数(男/女): 46人(14人/32人)	初任給: 15万円
平均年齢: 33歳	採用実績(新卒/中途): 3人(3人/0人、令和2年度)
有給休暇の平均取得日数: 6日/年	勤務時間: 午前8時~午後5時・シフト制/休憩60~90分(年間休日83日)
月平均残業時間: 16.5時間	
育休取得者数(男/女): 2人(0人/2人、令和2年度)	

市ホームページで、このコーナーのバックナンバーをご覧ください。  
QRコード

子育て支援センター  
**ルンルン** (きりしまこども園)  
 霧島田口807 ☎(57)1482 保育士: 2人

開所時間: 月~金曜 (祝日は休み)  
 午前10時~午後3時  
 対象: 未就園児と保護者など

きりしまこども園ホームページの「ルンルン通信のお部屋」に活動予定を掲載しています。絵本・育児本の貸し出しも行っていきますので、気軽にお越しください。

管理者から一言 / 自然豊かな霧島にある子育て支援センタールンルン。木々に囲まれた園内には、四季折々の顔を見せるばんにゃの森があり、夏はじゃぶじゃぶ池で水遊びが楽しめます。浅いので、小さいお子さんも安心。保護者の方も一緒に足を付けて森林浴気分を味わっててください。



きりしまこども園のホームページはこちらから→

子どもの成長を感じたり、互いに子育ての話をしたりできるひろば



地下水を利用したじゃぶじゃぶ池



お昼寝アートの挑戦! 金魚すくい

**長** 女が生まれた5年ほど前は、国分のこどもセンターに行っていました。少人数でアットホームな雰囲気が好きでルンルンに通うように。新型コロナ感染拡大前は、親子クッキングやお茶会、ミシンソーイングなど、保護者同士

が交流するイベントも多く、互いの子育ての悩みも相談し合っていました。絵本や育児本の貸し出しもあるので、家で子どもに読み聞かせをしています。ルンルンの目玉は、夏のじゃぶじゃぶ池。地下水でとても冷たく、深さもなし

ので、小さな子どもでも安心して遊べます。園庭は木陰も多く、魅力的なアートが描かれているトンネルもあります。年代ごとで楽しめる遊具もあり、子どもたちは大喜び。昼からぐっすりお昼寝してくれるので、とても助かっています。

親子で伸び伸び楽しんでいきます。



紹介者

中村 彩香さん (29歳) 霧島町在住  
 さくらちゃん (6カ月)

**SMILE KIDS** 3歳までの子どもを紹介します。8月生まれのみんな、ハッピーバースデー!

まきのせほのか  
**牧之瀬 穂花ちゃん** 3歳  
 単人  
 大好きなほっちゃん♡  
 元気にすくすく育ってね!  
 保護者: 剛さん

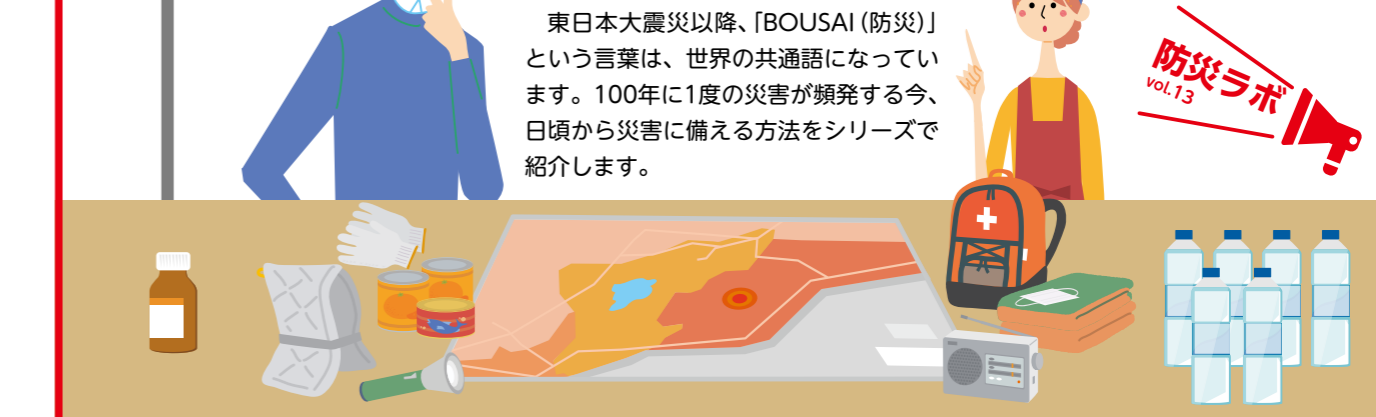
こごまたいが  
**小玉 泰河ちゃん** 1歳  
 単人  
 食欲旺盛な泰河くん  
 元気いっぱい大きくなーれ!  
 保護者: 恵美さん

もりももか  
**森 萌々香ちゃん** 3歳  
 単人  
 元気いっぱいのやさしいお姉ちゃんになってね!  
 保護者: 大輔さん

なにくらなつき  
**谷口 夏月ちゃん** 1歳  
 国分  
 食べる事が大好きななつきちゃん! 元気いっぱい育ってね  
 保護者: 亜紀奈さん

投稿募集中!  
 9月号に掲載する子どもの写真を募集しています。下の応募フォームから申し込みください。申し込み多数の場合は抽選です。  
 ●対象=2018~2020年の9月生まれの子ども(住民票が霧島市)  
 ●期限=8月24日(火)  
 図=秘書広報課 ☎(64)0955  
 応募フォームはこちら

**BOUSAI LABO**



東日本大震災以降、「BOUSAI (防災)」という言葉は、世界の共通語になっています。100年に1度の災害が頻発する今、日頃から災害に備える方法をシリーズで紹介します。

防災ラボ vol.13

**キャンプなどでも使える 紙まき作り**

国は「避難情報に関するガイドライン」で5段階の警戒レベルを定め、直感的に理解しやすいように住民がとるべき行動を明確化。行政が発信する防災情報を基に判断し、早め早めの避難行動をとるようにしましょう。



① 新聞紙をぬらしながらほぐす



② 新聞紙を竹に巻き付ける



③ 乾燥させた紙まき



親子で楽しみながら作れます。

吉満 亨さん (41歳) 満辺町在住  
 雫さん (11歳) ・ 羽琉ちゃん (3歳)

第12普通科連隊広報班 一曹  
 長山 良和さん (48歳)

紙まき作りに挑戦する親子

**突** 然襲ってくる災害。時には屋外で過ごさなければならないことがあるかもしれません。飲み水の確保や調理のため、火があるととても便利です。今回は陸上自衛隊国分駐屯地の協力の下、たき火に活用できる紙まき作りに挑戦します。

準備するのは、新聞紙と直径3cmほどの竹、バケツ、水です。竹がない場合、真っすぐな棒状のものであれば代用できます。まず、水を入れたバケツに、ちぎった新聞紙を入れます。新聞

紙をぬらしながら、細かくほぐします (①)。

ほぐした新聞紙を手ですくい、竹に押し当てて水分を絞りながら巻き付けます (②)。好みの大きさに仕上がったら、両手で強く握って水分を十分に絞り、竹から抜き取ります。

抜き取った物を乾燥させたら出来上がり (③)。完全に乾燥するまで4~5日かかります。

実際に紙まきを使ってみると、すぐに火が付き、枯れ枝なども炎を上げて

燃えました。

吉満さん親子は「子どもが楽しんで作ることができた。よく行くキャンプで使えるので、自宅でも作ってみたい」と話しました。

講師を務めた一曹・長山良和さんは「暖を取ったり調理をしたりと、火は災害時にとても役に立ちます。簡単に作れる上に、軽くて持ち運びしやすいので、ぜひ試してもらいたい。火を付けるライターやマッチなども忘れずに準備を」と話しました。

# 人の風景

THE SCENE Vol.163

## 霧島に生きる

4月に航空会社から霧島市に派遣された2人の社員。  
地方創生アドバイザーとして  
特産品や観光の振興に取り組んでいます。  
着任から3カ月が過ぎての感想や  
今後の取り組みなどについて尋ねました。



### 東

東京都に本社を置き、ANAグループで蓄積してきた知識・ネットワークを生かして、調査・研究、地域活性化支援、人材育成事業などに取り組んでいる㈱ANA総合研究所。同社から派遣されたのが東誠一さん(55)です。入社後、福岡県で九州の官公庁や法人などに航空券の販売営業を行っていました。東京に転勤し、旅行商品を企画する部署を経て地域活性化支援事業を行う部署へ。平成30年度からは小林市役所に出向し、農家での民泊の取り組みや、グランピングの誘致を手掛けました。

霧島市では特産品の振興を担う東さん。「これまで経験がない分野なので、最初は戸惑いました。でも霧島市は私生まれ育ったまちで、よく知っている部分もあり、すぐにやりがいになりました。学生時代の同級生や先輩もいるので心強いです」と話します。

**東 誠一(55)**  
国分出身。国分高校、鹿児島大学水産学部卒業。平成元年、㈱ANAセールスに入社。趣味はウォーキングで、晴れた日は約4kmを歩いている。単身、在任。

**指宿 隆(49)**  
曾於市出身。明治大学政治経済学部卒業。平成7年、㈱ジャルセーに入社。野球が好きで、鹿児島ドラゴンズファン。懐かしい鹿角のラーメンを堪能中。国分在住。

### 同

じく東京に本社を置き、JALグループや提携航空会社の航空券販売のほか、自治体や企業と連携した地域活性化、次世代育成などに取り組んでいる㈱ジャルセールズ。同社から派遣されたのが指宿隆さん(49)です。

入社以来、東京で勤務。企業・法人に旅行商品の販売や旅行会社向けに自社の航空便を使ってもらうなどの営業活動に従事していました。

「航空会社は人や物の移動がなければ、経営が成り立ちません。利用客や貨物を確保し、安定的に経営を行うためには、地域の活性化が不可欠です。JALグループが進める地域活性化の取り組みの一環である、霧島市への人材派遣。とても重要な役割を与えられ、身が引き締まる思いです」と指宿さんは話します。

「お茶や黒酢、さまざまな農林水産物など素晴らしい産品がある。いかにしてそれを消費者に届けるかが重要。ANAグループのリソース(資源や資産など)を活用して販路拡大を目指します。既に、空輸便を使った首都圏への商品販売などに取り組んでいるところです。これまでの経験で培った海外への販路展開や、5月に観光・物産に関するパートナーシップ協定を締結した、㈱無垢、霧島ガストロノミー推進協議会と連携したブランド構築も進めたいと思います」

特産品の振興以外にも「航空会社と自治体での経験を生かして、地域活性化のためにいろいろなおことに取り組みたい。観光都市として、観光客を市民全員で歓迎するような意識づくりなど、多くの方がおもてなしの心を持つまちになってほしい」と古里への愛情が東さんを突き動かします。

指宿さんが担当するのは、修学旅行やスポーツキャンプの誘致、観光客の誘客など観光の振興。「霧島市は観光資源が豊富。観光客にどう売り出していくかが大切です。お客さんが何を求めているのか、どういうものに人が集まるのか、これまでの経験を生かして誘客に取り組めます。身近であるが故に、その魅力に気付いていない観光資源を外からの目線で宣伝したい」と力強く話します。

「修学旅行やスポーツキャンプなどは、場所が固定されている場合や、今年度の候補地が既に決まっている場合がほとんど。成果が現れるまでに2・3年かそれ以上必要かもしれません。私が任期を終えてからも取り組みが継続できるように、誘致を働き掛ける仕組みや意識を霧島市に残せば」と市の将来に思いを込めます。

## 霧島の飛躍に 追い風を起す



## 市が発信する 新型コロナ ウイルス情報

依然として、新型コロナウイルスの感染拡大が懸念されています(7月29日現在)。外出時にはマスクを着用し、アルコール消毒などの感染症対策にご協力ください。せきや発熱などの症状がある人は、できるだけ外出を控えるようにしましょう。本誌掲載後にイベントなどが中止や延期になることがあります。開催については、主催者に問い合わせください。ワクチン接種など新型コロナウイルスに関する最新の情報は市ホームページで発信しています。

### お知らせ

#### ヘルプマーク・カードを無料配布します

障害などで支援が必要な人が、周りに配慮してほしいことや手伝ってもらいたいことを記載する「ヘルプカード」。7月1日から、かばんなどに下げる「ヘルプマーク」も無料配布しています。カードと一緒に持ち歩き、困ったときに提示することで、支援が受けやすくなります。

- 配布対象：外見からは支援が必要なことが分かりにくい人で、日常生活や災害時に配慮や支援を必要とする人(義足や内部疾患、難病、妊娠初期の人など)
- 配布窓口：長寿・障害福祉課、隼人市民サービスセンター、各総合支所市民生活課、県地域振興局・支庁ハートピアかごしま、県障害福祉課

※郵送もできます。詳細は、問い合わせるか県ホームページをご覧ください。

#### 長寿・障害福祉課 ☎(64)0855



地域のボランティアに参加しよう

地域の住民同士でボランティア活動に参加して連帯意識を高め、住みよい郷土をつくることを目的とした「ふれあいボランティアの日」。毎年9月の第1日曜に、各地区自治公民館が行っています。多くの参加をお願いします。

- 日時：原則として9月5日(日)の2時間程度

#### 市議会が開会

- 8月31日(火)本会議初日(開会、議案上程、提案説明)
  - 9月7日(火)本会議(質疑、議案処理、一般質問)
  - 9月8日(水)～10日(金)本会議(一般質問)
  - 9月17日(金)本会議(質疑)
  - 10月11日(月)本会議最終日(委員長報告、採決、閉会)
- ※開会は午前10時。日程は変更になる場合があります。本会議はインターネットとケーブルテレビで生放送されます。

#### 議会事務局 ☎(64)0922

## 令和4年 成人式を各地区で開催します

対象者には10月中に、はがきで案内します。現在、霧島市に住民登録がない出身者や登録地区以外の式典に参加を希望する人は、12月3日(金)までに参加希望地区の担当課へ問い合わせください。身体、視覚、聴覚などで配慮が必要な場合も問い合わせください。

●対象：平成13年4月2日～平成14年4月1日に生まれた人で、霧島市に住民登録があるか出身者  
※開催運営に携わる実行委員を募集しています。興味がある人は、各地区担当課へご連絡ください。

開催日	式典開始時間	地区	対象出身中学校	会場	担当課(問い合わせ先)
1月3日(月)	10:00 (受付=9:30から)	溝辺	溝辺中学校、陵南中学校	溝辺公民館(みそめ館)	溝辺総合支所地域振興課 ☎(59)3115
		横川	横川中学校	【受付・式典】横川健康温泉センター 【記念写真撮影】JR大隅横川駅駅舎	横川総合支所地域振興課 ☎(72)0582
		牧園	牧園中学校	牧園農村活性化センター	牧園総合支所地域振興課 ☎(76)2701
1月5日(水)	【第1部】 12:00(受付=11:00から) 【第2部】 15:00(受付=14:00から)	国分	国分中学校、国分南中学校	市民会館	社会教育課 ☎(64)0708
			舞鶴中学校、木原中学校、鹿兒島第一中学校		
	11:00 (受付=10:30から)	霧島	霧島中学校	霧島公民館	霧島総合支所地域振興課 ☎(57)1181
			隼人		
	【第1部】 10:00(受付=9:00から) 【第2部】 13:00(受付=12:00から)	福山	日当山中学校	福山活性化センター	福山総合支所地域振興課 ☎(56)2012
			福山中学校、牧之原中学校		
10:00 (受付=9:30から)					

※新型コロナウイルスや当日の天候などによって、中止・変更になる場合があります。詳細は市ホームページを確認ください。

## 特定健診・長寿健診の受診期間が延長に

無料



新型コロナウイルス感染症対策として、特定健診・長寿健診の受診期間を12月まで延長します。例年、受診期間終了間際になると医療機関が混み合うため、早めの受診をお願いします。

※各種人間ドックとの重複利用はできません。

- 特定健診対象者=40歳以上の国民健康保険加入者
- ※健診結果で、メタボリックシンドローム(内臓脂肪症候群)の可能性のある人には特定保健指導の案内が届きます。
- 長寿健診対象者=後期高齢者医療保険加入者
- ※健診結果で、栄養不良や糖尿病の疑いがある人には職員が自宅に訪問する場合があります。
- 受診期間=12月31日(金)まで
- 場所=市内の委託医療機関
- ※受診日にかぜ症状がある場合は、医療機関に事前に電話で相談してください。

### 特定健診を受けない人は医療費が3倍以上に

特定健診を受けない人の1人当たりの医療費は、健診を受けている人の3倍以上かかるとい統計が出ています。生活習慣病は自覚症状がないものがほとんどです。年に1回特定健診を受診することで、病気の早期発見と重症化の予防ができ、個人で支払う医療費の負担も少なくなります。

### 保健サービスの向上に特定健診の情報提供を

通院・治療中の医療機関での血液検査などの結果を、特定健診の結果とみなせる場合があります。送付している特定健診問診票兼受診券と情報提供票(同意書)を医療機関に提出してください。市の保健サービス向上と、受診者への総合的な情報提供につながりますので、協力をお願いします。

問=保険年金課 ☎(64)0886

※詳細は、各地区自治公民館が実情に合わせて設定。

- 内容：地域内の道路・公共施設・神社などの清掃や空き缶拾い、花壇の手入れ、独居老人宅の訪問など
- ◎問：市民活動推進課 ☎(64)0924

集落ぐるみで鳥獣を寄せ付けない取り組みを

イノシシやシカなどの鳥獣による被害を防止するために集落内の状況を把握し、集落

ぐるみで農作物を守りましょう。

対策のポイント

- 集落内の環境点検
- 放置された野菜くずが餌になることがあります。やぶや獣道など、鳥獣の隠れ場所になりそうな所はありませんか。
- 侵入防止柵の設置場所は適切か、破れたり壊れたりしていないか定期的に点検しましょう。
- 無意識の餌付けをやめる
- 収穫をしない放任果樹の伐

採、収穫した残りかすの処分を行いましょう。

餌となる青草を出さないように、あぜやのり面では草刈りを9月ごろまでに終わらせて、冬場は枯草の状態にしましょう。

- 二番穂(ひこばえ)やレンゲを食べさせないために、電気柵がある田んぼでは収穫後も柵を適切に管理しましょう。
- 人に慣れさせない
- 鳥獣の姿を見たら、音を立てて追い払い活動をし、人な

れを防ぎましょう。

- 農地に近づかせない
- 鳥獣は明るく身を隠せない場所を嫌がりません。森林と農地の間に見通しの良い空間緩衝帯を作り、集落内の見通しを良くしましょう。
- ◎問：農政畜産課 ☎(64)0910、各総合支所市民生活課

フィッシング詐欺に注意

宅配便業者の不在通知を装ったSMS(ショートメッセージ)

セージサービス)内のURL(アドレス)から偽サイトに誘導し、個人情報を入力させて盗み取る「フィッシング詐欺」被害が増えています。

本物そっくりの偽サイトにアクセスすると、身に覚えのない利用料を請求されたり、偽サイトで入力した個人情報(クレジットカード番号や暗証番号、ID、パスワードなど)が携帯電話会社のキャリア決済(携帯電話料金との合算払い)で不正利用されたりします。不正なアプリがインストールされ、同様のSMSが自身のスマートフォンから不特定多数に送信されることもありま。

不審なSMSが届いたら手続を進めず、公式サイトなどの確かな情報源から真偽を確認してください。キャリア決済の限度額を必要最小限に設定するなど、不正利用されないよう事前に対策することが大切です。

◎問：霧島警察署 ☎(47)2110、消費者ホットライン ☎188、市消費生活センター ☎(64)0964

## 線路側への倒木を防ぐための管理

5月に日豊本線(霧島市内)で、線路の外から線路への倒木がありました。列車が最大5時間以上遅れ、約500人に影響が出ました。

鉄道に関する事故は一歩間違えれば脱線事故や感電事故など、大惨事につながる可能性があります。

土地の所有者は、剪定や伐採など樹木の定期的な管理をお願いします。線路のそばで木を切る場合は、事前に連絡してください。



倒木で影響を受けた列車の事例

## 中小企業のための退職金制度「中退共」

国による掛け金助成や税法上の優遇が受けられ、社外積

み立てで管理も簡単です。詳細は気軽に問い合わせください。

●問 中小企業退職金共済事業本部 ☎03(6907)1234

## 市民参加型ミュージカル

●「パーパス」森の王様と八人の子供たち」  
不安や孤独を抱える子どもたちが呼び寄せた悪霊。霧島の歴史を旅し、悪霊と戦いながら生きる力を身に付けていくアドベンチャーミュージカルです。

●日時 8月29日(日)午後1時～3時、6時～8時

●場所 市民会館

●入場料 2500円(当日500円増し)、4歳以上高校生以下は無料

※詳細はきりしま創造舞台ホームページをご覧ください。



チケットの申し込みはこちら

●問 きりしま創造舞台(地蔵原) ☎090(9728)0706

## 募集

### メディアセンター

#### 主催講座

講座番号	講座名	日時	場所	定員	申込期限(必着)
53	パソコン・タブレット移動講座(福山地区)	9/14(火) 13:30~15:30	福山公民館	5人	8/31(火)
36	これから始めるパワーポイント2019基礎講座	9/21(火)・22(水) 18:30~20:30	メディアセンター	10人	9/7(火)

●受講料=500円 ※申し込み多数の場合は抽選。  
●申込方法=【往復はがき(1講座1枚)】講座番号、講座名、住所、氏名、電話番号を記入し郵送。【FAX】講座番号、講座名、住所、氏名、電話・ファクス番号を記入し送信、【窓口】申込用紙に記入し、普通はがきと併せて提出

## 市営住宅抽選会

単人地区の市営住宅の抽選

●問 申 メディアセンター ☎ FAX(64)0919、〒899-4394 国分中央3-45-1

## 隼人の抵抗1300年記念シンポジウム・講演会

古代の南九州に住んでいた隼人が朝廷の支配に抵抗した戦いの結末から1300年の節目となる今年。「隼人」とは何かを探ります。電話か市ホームページから申し込みください。

### シンポジウム

- 日時=9月26日(日)午後1時30分~5時
- 場所=隼人農村環境改善センター(隼人町内山田1-14-10)
- 基調講演=永山修一さん(ラ・サール学園教諭)
- パネラー=永山修一さん、中村明蔵さん(元鹿児島国際大学大学院教授)、小野辰浩さん(大分県宇佐市郷土史家)、藤浪三千尋さん(南九州石塔研究会会長)
- 定員=200人
- ※申し込み多数の場合は抽選。
- 申込期限=9月17日(金)

### 講演会①「隼人と日本書紀」

- 日時=9月12日(日)午前10時~正午
- 講師=原口耕一郎さん(中国・吉林大学外国語学院副教授)

### 講演会②「隼人がこもった古代の城」

- 日時=9月20日(月・祝)午前10時~正午
- 講師=池畑耕一さん(日本考古学協会)

### 【講演会①②共通事項】

- 場所=国分シビックセンター多目的ホール
- 定員=50人
- ※申し込み多数の場合は抽選。
- 申込期限=9月3日(金)
- ※Zoomでの参加もできます。市ホームページから申し込みください。

●問・申=社会教育課 ☎(64)0708



↑申し込みフォームはこちら

## 国分総合プール

■水中体操  
水の抵抗を生かした運動をします。

- 期日 9月3日~24日(毎週金曜・全4回)
- 時間 午後1時~2時
- 対象 18歳以上
- 定員 1先着20人(5人以上で実施)
- 受講料 2640円

クラブ ☎(55)0188

## 市民会館自主事業

●今日は霧島ピアノの日

広いステージで、市民会館のスタインウェイピアノを弾いてみませんか。

- 日時 9月4日(土)・5日(日) 午前9時~午後5時
- ※1人1時間。
- 定員 1先着15人

●受付 8月24日(火)から  
●問・申 国分総合プール ☎(46)9400

## 縄文の森 どんぐりイベント

■縄文村の十五夜まつり

餅つきや綱引きをして、十五夜を楽しみませんか。

- ※中学生以下は保護者同伴。
- 参加料 市内に在住か市内事業所に勤務する人/千円、それ以外/2千円
- 受付 8月16日(月)から
- 問・申 市民会館 ☎(64)0926



↑申し込みフォームはこちら

## 介護職場シニア就職 応援セミナー・面談会

介護施設への就職をお手伝いします。

### ●応援セミナー

介護施設でシニア世代が活躍できる業務を説明します。

- 日時 9月25日(土) 午前10時~正午
- 場所 国分総合福祉センター1(国分中央3-33-10)
- 対象 18歳以上
- 定員 1先着30人
- 受講料 無料
- 申込方法 受講申込書(県ホームページからダウンロード可)をファクスか郵送

## 第二工科大学公開講座

■私たちの体は、食べたものでできている。食と栄養

- 日時 9月4日(土) 午前10時~11時
- 申込方法 第一工科大学社会・地域連携センターのホームページから
- 申込期限 8月28日(土)

●問 第一工科大学社会・地域連携センター ☎(45)0640

学生/1000円、未就学児は無料

●申込方法 直接か電話、ファクス

●申込期限 9月10日(金)



風景を楽しむ参加者

## 隼人運動施設自主講座

障がい者によるユニークスポーツとボール競技等のスポーツ教室

- 障がい者によるユニークスポーツに親しむことを目的に障がい者に配慮したスポーツ教室を開催します。
- 期日 9月4日~11月27日(全て土曜・全10回)
- 時間 午後2時~5時
- 場所 隼人体育館・武道場
- 対象 障害がある小中学生
- 定員 1先着30人
- 受講料 1回2000円
- 申込期限 8月31日(火)

●問・申 隼人錦江スポーツ ☎(45)0640

●申込期限 9月3日(金)必着

## 就職面談会

介護施設職員と話すことのできる機会です。(事前申し込み・履歴書不要、服装自由)

- 日時 9月25日(土) 午後1時~4時
- 場所 国分シビックセンター多目的ホール
- 対象 18歳以上
- 申込方法 第一工科大学社会・地域連携センターのホームページから
- 申込期限 8月28日(土)

●問 県社会福祉協議会福祉人材・研修センター ☎099(258)7888、FAX 099(250)9363、〒890-8517 鹿児島市鴨池新町1-7

そのまま使える  
オンラインの場づくり  
アイデア帳

黒牢城  
米澤穂信

れんこちゃん  
さがしもの

すいかのたね

グレッグ・ビゾーリ 作

戸森 しろこ 作

ワークショップ探検部 作

米澤 穂信 著

朝、昼、晩ごはんはスイカ、もちろんデザートにもスイカ。スイカが大好きなワニが、うっかり種を飲み込んでしまいました。子どもが一度は想像しそうなことを、ユーモアたっぷりに描きます。

れお君は食べることが大好き。料理が得意なお父さんの手伝いもします。誕生日に自分の包丁を買ってもらったれお君が、ある日れんこを切ると、れんこが話し出します。

オンラインだと相手の考えていることが分かりにくい。熟練のファシリテーターが、オンラインのワークショップ、研修や会議などで今すぐ使える「オンラインの場づくり」を紹介します。

織田信長に反旗を翻して有岡城に立てこもった荒木村重は、難事件に翻弄される。村重は土牢の囚人にして織田方の軍師・黒田官兵衛に謎を解くよう求めます。

## 図書館へ行こう

スマホ用 携帯用

<http://www.lib-kirishima.jp/>



### 読者のお便り

読者の皆さんからの声を伝えるコーナーです。



市図書館ホームページでの貸し出し予約は、とても便利でよく利用しています。話題の本だと予約が多く順番待ちになります。同じ本をどんな人が読んで、どんな感想を持つのだろうかと思像するとワクワクします。新しい自動貸出機、自動返却機もぜひ利用します。(もも44歳)

今年に入り図書館から足が遠のいていて、広報誌で自動貸出機と自動返却機などが導入されたことを知りました。また、こども館ができたことも知れたので、子どもを連れ

て遊びに行きたいと思えます。これからも情報源として楽しみにしています。(もん30歳)

● 牧園図書室が移転し立ち寄りやすくなったので、2週間に1回本を借りに通うようになりました。小学校から高校までは、学校の図書室で本を借りていましたが、その頃読んでいたのは、フィクションやファンタジー作品ばかり。作品の世界観にどっぷり浸って、娯楽として現実逃避して読むのが好きでした。今は料理のレシピ本やエッセイ、介護などの本を借りて読むよう

になりました。自身の興味や好奇心の変化によるものですが、それ以上に本から呼ばれている気がして、図書室へ通うことが楽しみです。(天然記念物35歳)

● 「図書館に行ってみよう」の記事を読み、先日孫と一緒に国分と隼人の図書館に行きました。それぞれの特色があり、どちらも過ごしやすかったです。本が充実していて、うらやましく思いました。また、市こども館もオープンするので、とても楽しみにしています。ばあちゃんも頑張って、

孫とお出掛けを楽しみたいと思います。(手賀はあちゃん56歳)

● コロナ禍でできるだけ人と接触を避けたいと思っている人も多いことでしょう。今回導入された機器は、国分図書館閉館中も利用できます。お気に入りの本を探しに図書館を訪れてみませんか。

### 国分図書館 「図書館の本de作品展」作品募集

国分図書館の本を参考にして、「作ったもの」「できたもの」「できたこと」を募集します。作品は11月6日(土)、国分図書館読書まつりで展示します。

- 受付期限=10月24日(日)
- 受付場所=国分図書館カウンター
- 受け付けできる作品=洋服、布小物、バッグ、アクセサリ、写真、イラスト、折り紙、消しゴムはんこなど
- ※展示できない作品(料理、ガーデニング、釣った魚など)は、撮影した写真で応募してください。
- 応募方法は応募用紙を記入して、作品(写真)と提出してください。
- ※応募用紙は、国分図書館カウンターか市立図書館ホームページにあります。

問・申=国分図書館 ☎(64)0918

### 新刊紹介

- どこからか言葉が/谷川俊太郎
- うらんぼんの夜/川瀬七緒
- 宗樞/今野敏
- 姉の島/村田喜代子
- 飲食店のためのドリンクの教科書/片倉康博ほか
- 季節を愉しむ手づくり石けん/うた
- はじめてでもよくわかる! 図面の描き方/飯島晃良
- ビッグデータ英会話/高橋基治
- ホットサンドメーカーで作るこれって絶対ウマイやつ!/キャンプめし愛好会
- 土木の仕事ガイドブック/柴田久
- 「会社がしんどい」をなくす本/奥田弘美
- みちとなつ/杉田比呂美
- くっくのおてつだい/いもようこ
- 数字でわかる! こどもSDGs/秋山宏次郎
- トーマスのひみつ100/ポプラ社
- 都会のトム&ソーヤゲーム・ブック/はやみねかおる
- どーすんの!? おもちゃゲット大作戦/吉田純子
- ぱんつくったよ。2/平田景

イベント名	日時[対象]	場所
ほととの森おはなし会	8月28日(土) 14:30~15:00 9月11日(土) 14:30~15:00	国分図書館
幼児と小学生のためのおはなしの部屋(りんごの木)	9月4日(土) 10:30~11:30	
赤ちゃんとならべうた・えほんのへや(りんごの木)	9月6日(月) 10:30~11:00	
おはなしの部屋	9月2日(木) 16:00~16:30 [幼児] 9月3日(金) 11:00~11:30 [赤ちゃん] 9月19日(日) 11:00~11:30 [幼児・小学生]	隼人図書館
おはなしの時間(紙ふうせん)	8月はお休みです。	霧島図書室
おはなし広場	8月はお休みです。	福山図書室

※状況により、中止になる場合があります。市ホームページなどで事前に確認ください。

### 霧島市立図書館に おいでください。

市内7カ所の図書館(室)で本が借りられます。

国分図書館/☎(64)0918  
隼人図書館/☎(43)7574  
溝辺図書室/☎(58)3191  
横川図書室/☎(72)1596  
牧園図書室/☎(76)2714  
霧島図書室/☎(57)0316  
福山図書室/☎(56)2026

### 今月の絵手紙

中島美喜子さん(国分)

本誌への感想、霧島市への思いなど、皆さんの声をお寄せください。お便りはとじ込みのががき、ファクス(0995-64-0934)、携帯電話やスマートフォンは左の2次元コード、パソコンは市ホームページからお送りください。

市ホームページから  
もプレゼントの申し込み  
ができます。



◎お便りをくださった方の中から、黒酢の郷 梶志田より食事・ショッピングに利用できる商品券(1,000円分)を15人にプレゼント。応募締め切りは8月24日(火)当日消印有効です。  
※当選者の発表は、賞品の発送をもってかえさせていただきます。

## PRESENTS 黒酢の郷 梶志田の食事・ショッピングに利用できる商品券(1,000円分)を15人にプレゼント

日本初の黒酢レストラン黒酢の郷 梶志田は、食事、見学、ショッピングが楽しめる総合施設です。自家農園の有機野菜、錦江湾の新鮮な魚、鹿児島県産黒豚、黒毛和牛を使用した黒酢ランチを壺畑、桜島を一望しながらお楽しみいただけます。



黒酢レストラン 黒酢の郷 梶志田 福山町福山311-2 ☎(55)3231 営業時間/9:00~17:00 休館日/12/31、1/1

※読者プレゼントを提供して下さる方を募集しています。秘書広報課広報グループ ☎(64) 0955 までご連絡ください。

### いつでも、どこでも、霧島市の情報を。

より多くの皆さんに市の情報を知ってもらうため、さまざまなツールで情報を発信しています。

<b>霧島市ホームページ</b>  観光や子育て、移住定住情報、イベントカレンダー、行政情報など情報満載。	<b>霧島市Facebook</b>  市の公式フェイスブック。「いいね」をして市からの最新情報をキャッチしてください。
<b>YouTube動画配信</b>  動画共有サイトYouTubeで霧島市が公開している動画を見られます。	<b>きりしまWAGON (Facebook)</b>  霧島市を好きになってもらうために霧島市の魅力を発信しています。
<b>マチイロ (広報誌电子版)</b>  発行日に広報きりしまがスマートフォンやタブレットへ自動配信されます。	<b>霧島市Twitter</b>  霧島市をフォローすると、市ホームページが更新されるたびに情報が届きます。

↑アプリのダウンロードはこちらから。フィードバック機能のみ利用できます

アプリのアイコン

### きりしま防災・行政ナビ

◎人口/125,162人(-18) ◎世帯数/62,399世帯(+23)  
 ・男性/60,605人(-9) ・女性/64,557人(-9) ・出生91人 ・死亡111人 ・転入284人 ・転出266人 (令和3年7月1日現在)

### 今月の表紙

空港近く、十三塚原農地水環境保全管理協定の構成員の皆さんが毎年植えていて、今や人気スポットになっています。この日も家族やカップルなどが見物に訪れ、カメラやスマホで記念撮影する姿も。8月中旬ごろには空港の東側にある空港公園横のヒマワリが見頃を迎えるそうです。皆さんも元気をくれる鮮やかな黄色を眺めてみては (生野)

【撮影データ】  
 デジタルカメラ レンズ15~250mm・F4-5.6  
 7月24日 午後2時8分

**開** 催にさまざまな意見がある中始まった、東京オリンピック。それでも、選手たちの姿にはたくさんの感動をもらっています。太陽に向かって咲くといわれるヒマワリ。目標や勝利に向かって必死に頑張るアスリート。見る人に元気を与えてくれる共通点を感じました(生野)

**海** が近くにあっても、干潟に行く機会がない人も多いと思います。子どもの頃の潮干狩り以来、久しぶりに干潟へ。童心に返り、時間も忘れるほど生き物探ashiを楽しみました。ただ、誰かが捨てて流されてきたであろうプラスチックごみが落ちていることが残念でした(岩澤)

**小** さい頃、少ないお小遣いを握りしめてナシを買いに行った思い出。果物の中でナシが一番好きな私。今年は吉永さんお勤めの岩元観光農園でナシを大人買いします。熱中症予防は水分補給が基本ですが、コーヒーやアルコールは水分補給にはなりませんのでご注意ください(南立)

**子** 育て支援センタールン。広い園庭は多くの種類の木々や芝生に囲まれ、とても涼しく感じました。また小川のようなじゃぶじゃぶ池は、地下水を利用しているので、冷たくて爽快。小さな子どもたちと一緒に、すてきな夏の日を過ごすことができました(種子島)

EDITORS

市長コラム 中重真一

**霧島の旬**  
 溝辺町観光果樹部会主催の収穫祭に出席し、白蓮保育園の園児の皆さんと一緒にブドウのはさみ入れを行いました。霧島市ではシャインマスカットやデラウェア、ピオーネなど、さまざまな品種を楽しむことができます。中には1キを越えるシャインマスカットもあり、東京のフルーツパラーで買えばいくらか高くなるかと思いましたが、話が始まりました。ブドウ以外にもナシの品種も豊富にあります。

先日は、霧島いわがきを買いに福山町漁協に行きました。大ぶりな身で、とても濃厚な味わいが特徴の霧島いわがき。私はいつも電子レンジで温めて食べます。そうすることで自然と殻が開き、手軽においしく食べることができます。今年の販売は終了しているのですが、ぜひ来年、福山町漁協に問い合わせの上、お楽しみください。

ブドウは9月下旬、ナシは10月上旬ごろまで、溝辺や国分春山で販売されており、果物狩りができる所もあります。おいしいものがいっぱいある霧島の旬をぜひご賞味ください。

## 郷土の扉

当時、朝廷は奈良を都とし、天皇を中心とした律令で治める国づくりの真っ最中でした。  
 奈良から遠く離れた南九州の人々

一方的に付けられた名前  
 諸説ありますが、隼人はおおよそ1300年前、7世紀から9世紀に南九州に住んでいた人たちの総称です。  
 この隼人のルーツは、古代の南九州に存在していた人々・隼人からきています。隼人種として、独自の民族と捉えられがちですが、一体どのような人々だったのでしょうか。

## 隼人という名

南九州の人々が一つの文化を共有していたかは分かりませんが、当時から「阿多隼人」「大隅隼人」「日向隼人」といった呼称が使いつけられているので、地域的な差があったと考えられます。

隼人の名前の由来については多くの説がありますが、中国の四神思想に基づいて、朝廷の南を守護する存在に位置付けるために、朱雀を意味する「隼」の字を使ったという説が定

は、独自の文化圏を持っていたのか、その支配体制にすぐには入りませんでした。そもそも南九州はシラスなどの火山性土壌で稲作が難しく、米を税として納める支配体制とは相いれなかったのかもしれない。  
 朝廷は南九州の人々を、支配に抵抗する辺境の地の野蛮な民族と考えていました。そのため、東北の蝦夷と同様に、違う民族と見なして、政治上に「隼人」と呼び名を付けました。

説化してきています。隼人と呼ばれた人々は、朝廷からすると野蛮な民族と認識する一方、不思議な呪力を持つていたとも認識していたのです。  
 隼人と呼ばれた人々は、朝廷からの支配に対して度々、武力をもって抵抗しますが、徐々に朝廷の支配に組み込まれていき、隼人の文字は朝廷側の記録からなくなっていきます。隼人はあくまで、朝廷の支配下になった時期だけの名前だったので

### イメージとのギャップ

隼人という言葉やイメージは、誇らしさや男らしさの意味で使われがちです。しかし、本来の隼人とは、南九州にいた老若男女すべてを指し、勝手に呼ばれていただけの名前なのです。

隼人という存在は、朝廷の支配下に置かれたことでなくなり、江戸時代に国学などの学問でその名

### 隼人塚史跡館企画特別展

隼人について詳しく、分かりやすく展示しています。9月には隼人に関するシンポジウム・講演会を開催予定です。(詳細は19ページをご覧ください)

☎=社会教育課 ☎(64) 0708

前が一般に広まり、「隼」という字から勇猛果敢・薩摩武士というイメージと融合して使用されていったのだと思われまふ。  
 地名に関しても、隼人が住んでいたから隼人町という地名が付いたのではなく、隼人塚が町内にあったために昭和3(1928)年に西国分という地名から隼人町という名前になりました。  
 隼人とは、イメージと実態が離れて今に伝わるものなのです。  
 (文責 小水流)

広告

# 永代供養墓

生前購入ができます

御契約者の半数は生前で購入されています。

購入後の管理費用は掛かりません。

お墓の維持管理でお悩みの方

- 家系を継ぐものがいない。
- 将来、お墓のことで子供に負担を掛けたくない。
- 一人暮らしで身寄りがないため将来の管理が不安。
- 高齢化に伴いお墓の管理ができない方。
- お花の交換、日々のおつとめは当霊園がいたします。
- お盆や彼岸、正月など、合同供養祭を年3回行います。

## 195,000円(税込)~

価格は2021年7月現在のものです。

### お盆セール開催中!!

ご希望の方は  
お急ぎください。

個人のお名前を石に刻むことにより、「生きた証」を残します。

改葬(お墓の引越し)の事や  
色々な手続きの事、  
何でもお聞きください。

神徒の方も安心ください。宗旨、宗派は問いません。

## 永代維持管理型霊園



## ペット永代供養墓 完成!!

~君の生きた証をずっと残してあげたい~

### 1 小型犬チワワ等の焼骨 1万円(税込)

価格は2021年7月現在のものです。

- 大型犬まで各種ペットの永代供養をお引き受けします。
- 購入後一切費用は掛かりません。
- 永代に渡りずっと供養いたします。(年に2回合同供養祭を行います)
- 掃除もお花交換もお線香も、毎日あなたに代わって行います。

君も家族の一員、  
きちんと供養したい。



想

高品質の墓石を特別価格にてご提供

(墓地・墓石工事費込み  
墓誌、供物台は別売)

827,500円(税込)

霧島モダン

耐久性・防汚性に優れ  
匠の技が冴える  
高品質の墓石です。

(墓地・墓石工事費込み  
墓誌、供物台は別売)

1,227,500円(税込)

## 大型駐車場完備・全区画バリアフリー



管理・環境・設備の整った美しい墓地を見学されませんか?

### 共に癒やされる ご先祖様との語り合いの場



### 悠久乃丘 霧島霊園

〒899-5106 鹿児島県霧島市牟婁町内山田1738番地37

TEL 0995-57-5001 FAX 0995-57-5000

墓地経営/宗教法人正法寺 許可番号/環第393号