

霧島

広報きりしま

8

August.2020
VOL.325

お知らせ版
The information version

・自治会に入りましょう ・祝日には国旗を掲げましょう



ランニングで地域の見守りを行うきりしまランニングパトロール(昨年撮影)

声掛け事案など急増、地域で見守りを

声掛けや付きまといなど、県内での発生件数は6月に131件。昨年同月の93件から大きく増加しています。夏休みが明け、学校が始まる9月には、登下校中の児童や生徒を狙った事案が増える傾向があるので、より注意が必要です。

市内にはボランティアや各自治会などがつくる

94の防犯パトロール隊があります。新型コロナウイルス感染拡大防止のため、少人数で活動している団体も多いようです。人の目があることが犯罪抑止につながります。みんなで地域の安全を守りましょう。

問=安心安全課 ☎(64)0997、

隼人地域振興課、各総合支所地域振興課

新型コロナウイルス感染拡大を防ぐための「新しい生活様式」

感染拡大防止には、一人一人の心掛けが大切です。私たちの命と生活を守るために「新しい生活様式」を定着させましょう。

- 三つの密（密集、密接、密閉）を徹底的に避ける
- 感染が流行している地域への移動はできるだけ避ける
- 手洗いやマスクの着用、せきエチケットなどの基本的対策を続ける
- テレワーク、時差出勤、テレビ会議などで人と接触する機会を減らす

ごみ出しの疑問を解決するアプリ

「さんあ〜る」



※利用料無料。通信料は利用者負担です。

Civic News

マスク着用で熱中症の危険性が高まります

「新しい生活様式」下での夏を乗り切ろう

新型コロナウイルス感染症の対策が続く中で迎える今年の夏は、マスク着用で熱中症の危険性が高まっています。

飛沫感染を防ぐことは重要ですが、マスクを着けると皮膚からの熱が逃げにくくなり、気付かないうちに脱水症状になるなど、体温調節がしづらくなります。

新しい生活様式を踏まえた上で、熱中症を予防しましょう。

☎=健康増進課 ☎(64)0905

「新しい生活様式」とは：新型コロナウイルス感染防止の三つの基本である ①身体的距離の確保 ②マスクの着用 ③手洗いの実施や「3密(密集、密接、密閉)」を避ける、などを取り入れた日常生活のこと。



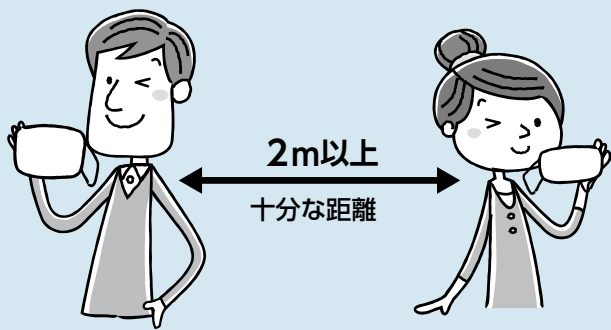
市保健師
畠中 佐和子 技師 (29)

マスクを「着ける時」と「外す時」のタイミングを知り、マスクを外して休憩してください。喉が渇いたと感じた時には、体はすでにかかなりの水分不足になっていることが多いです。喉が渇いていなくても、定期的に水分を補給しましょう。

● 予防方法

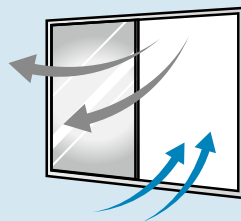
夏の気温・湿度が高い中でマスクを着用すると、熱中症の危険性が高くなります。屋外で人と十分な距離(少なくとも2m以上)が確保できる場合には、熱中症の危険性を考慮し、マスクを外すようにしましょう。

マスクを着用している時には、激しい運動や作業を避け、喉が渇いていなくても小まめに水分補給をしましょう。



※特に、熱中症になりやすい高齢者、子ども、障がい者の人は、十分注意しましょう。

新型コロナウイルス感染症を予防するために、冷房使用時は換気扇や窓の開放によって換気する必要があります。この場合、室内温度が高くなるので、熱中症予防のために冷房の温度設定を小まめに調整しましょう。



喉が渇く前に、小まめに水分補給をしましょう。(一般的に、食事以外に1日当たり1.2ℓの水分の摂取が目安) 激しい運動や作業を行った時や多くの汗をかいた時は、塩分も補給しましょう。



毎日の体温測定・健康確認は、新型コロナウイルス感染症対策だけでなく、熱中症を予防する上でも有効です。体調が悪いと感じた時は、無理せず自宅で静養するようにしましょう。



Topic of kirishima city

まちの話題

市ホームページに掲載している「まちの話題」にも、市内の出来事を紹介していますのでご覧ください。



「小さな農業」開始イベント ベランダ夏野菜教室開催

野菜や土作りなど、生活の中に「小さな農業」を取り入れることを提案するKirishima Community Garden Project。7月18日に開始イベントとして、市観光案内所でベランダ夏野菜教室がありました。市内の農家・修行祐太さん(36)の指導の下、友人同士や親子連れなど40人がピーマンとナスの苗をプランターに植えました。主催者の市観光協会・西沢直樹さん(43)は「農業体験を通して都市部と農村の交流を促すような活動を今後も実施していきます」と話しました。

疫病退散を願う御神幸行事



こしと共に氏子らが地域を回り、疫病退散や商売繁盛を願う八坂神社の「御神幸の御下り」。例年霧島国分夏まつりの前に行われますが、今年は7月18日に規模を縮小し、国分の市街地で実施されました。

住民らの手で海岸をきれいに



江湾の豊かな自然の保護を目的に「錦江湾クリーンアップ作戦」が7月19日に隼人町の小浜海岸で、23日に福山港周辺の海岸で開催。それぞれ200人以上の地域住民らがごみ拾いをし、汗を流しました。

三基型枠工業と立地協定

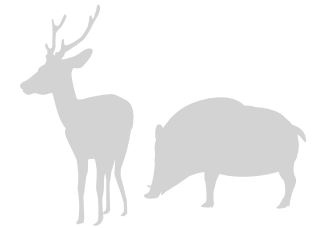


は7月20日、コンクリート用木製型枠の製造・販売を行う三基型枠工業と協定を締結。初めてオンラインで調印式を行いました。延床面積は750㎡で6人の新規雇用を見込み、来年4月に操業予定です。

高校生が七夕飾りに願い込め



分中央高校生750人が7月17日、同校で新型コロナウイルス終息や就職成就などの願いを書いた七夕飾りを作成。文化委員と生徒会役員が20日、国分シビックセンターに設置し、8月5日まで展示されました。



集落ぐるみで鳥獣を寄せ付けない取り組みを

イノシシ・シカなどの鳥獣による被害を防ぐために集落内の状況を把握し、集落ぐるみで農作物を守りましょう。

■対策のポイント

- 集落内の環境点検
誰も管理していない果樹の落下実や、放置された野菜くずが餌になることがあります。やぶや獣道など隠れ場所になりそうな所はありませんか。
侵入防止柵の設置場所と管理状況は適切か、柵の外側に人が通れるスペースはあるかなど、定期的に点検しましょう。
- 無意識の餌付けをやめる
餌となる青草を出さないように、あぜやのり面では草刈りを9月ごろまでに終わらせて、冬場は枯草の状態にしましょう。田んぼでは、^{ひこぼせ}二番穂やレンゲを食べさせない

- 人に慣れさせない
日ごろから見回りや追い払い活動をし、鳥獣が集落に侵入しないようにしましょう。
 - 農地に近づかせない
鳥獣は明るく、身を隠せない場所を嫌がります。森林と農地の間に見通しの良い空間(緩衝帯)を作り、集落内の見通しを良くしましょう。
 - 電気柵などの設置に関する補助金
農作物を食害被害から守るために、電気柵などを設置する費用の一部を国が補助します。国の補助に該当しなくても、市の補助に該当する場合があります。詳細は問い合わせるか広報さきしま令和2年6月お知らせ版をご覧ください。
- 問=農政畜産課 ☎(64)0910、各総合支所市民生活課

市が発信する新型コロナウイルス情報

依然として新型コロナウイルスの感染拡大が懸念されています(8月5日現在)。
感染拡大の防止には、一人一人の心掛けが大切です。小まめな手洗いやアルコール消毒などを徹底し、「新しい生活様式」を実践しましょう。
市ホームページでは、最新の情報を発信しています。本誌掲載後に中止や延期になった市内のイベントは、主催者に問い合わせるか市ホームページなどで最新の情報を確認できます。



お知らせ

歯周病検診

歯周病は、40歳以上の約8割の人がかかっているといわれており、心臓病や糖尿病など全身の健康への影響が明らかになっていきます。1年に1回は自分の口の状態を正確に把握し、それに応じた予防に努めましょう。

市では、毎年30歳から70歳まで、5歳刻みの節目年齢の市民を対象に歯周病検診を行いますので、ぜひこの機会に

受診してください。

- 対象者 今年度(4月1日～3月31日の間)に30歳・35歳・40歳・45歳・50歳・55歳・60歳・65歳・70歳の誕生日を迎える人
- 検査内容 問診、口腔内診査
- 実施期限 11月30日(月)



郵送する受診券

問 健康増進課 ☎(64)0905、すこやか保健センター ☎(42)1178

長寿祝金をお渡しします

長寿を祝福し敬老の意を表すため、9月15日現在で市内に1年以上住民票がある高齢者に祝い金を贈ります。対象者には9月上旬にはがきで通知します。

- 日時・場所 はがきで通知
- 対象 今年度中に次の年齢に達する人

| | |
|------|-----------------------------|
| 100歳 | 大正9年4月1日～ 大正10年3月31日生まれ |
| 95歳 | 大正14年4月1日～ 大正15年3月31日生まれ |
| 88歳 | 昭和7年4月1日～ 昭和8年3月31日生まれ |

- 必要な物 通知はがき、印鑑(スタンプ式は不可)
- ※同一世帯でも夫婦以外は別々の印鑑が必要です。
- ※代理受領の場合は、代理人の印鑑も必要です。
- 問 長寿・障害福祉課 ☎(64)0704、隼人市民福祉課、各総合支所市民生活課



国勢調査 2020

インターネット回答も

全国一斉に国勢調査を実施します。この調査は統計法に基づき、5年ごとに日本に住んでいる全ての人・世帯を対象に行います。
9月上旬から中旬にかけて、国勢調査員が全世帯に「インターネット回答用ID」と「調査票(紙)」を配布します。新型コロナウイルス感染症の拡大を防止する観点から、インターネットか郵送での回答をお願いします。

インターネット回答は、スマートフォン、タブレット、パソコンから24時間いつでも回答でき、紙の調査票の提出は不要です。



総務省の国勢調査総合サイトはこちら↑

■調査内容と対象

- 対象=10月1日現在、外国人を含む日本にいる人で、すでに3カ月以上住んでいる人か、10月1日の前後を

- 通じて3カ月以上住むことになっている人
- 調査内容=氏名、性別、出生年月、就業状況、通勤・通学地など
- 回答期間
 - ・インターネット=9月14日(月)～10月7日(水)
 - ・郵送=10月1日(木)～7日(水)
- 個人情報の保護
調査員をはじめとする国勢調査に従事する人は、統計法により個人情報の保護が定められ、厳格な守秘義務が課せられています。インターネットでの回答内容は、全て暗号化し保護され、紙の調査票の記入内容は厳重に守られます。
- かたり調査にご注意を
国勢調査を装った「かたり調査」にご注意ください。国勢調査員は「調査員証」を携帯しています。国勢調査員を装った不審な訪問者、電話、電子メールなどの質問には回答せず、すぐにご連絡ください。

問=国勢調査霧島市実施本部事務局(国分シビックセンター行政庁舎 別館中会議室内) ☎(55)1605

イヌマキを枯らす害虫

キオビエダシヤクの幼虫はイヌマキの葉を食べて木を枯らします。幼虫の体長は5センチ程度で、オレンジ色と黒(か灰色)、黄色の模様をしたシヤクトリムシです。4月から12月の間に出現し、一度発生すると急激に数が増えます。幼虫を見つけたらすぐに駆除しましょう。



キオビエダシヤクの幼虫

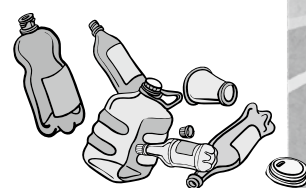
- ちてきた幼虫を殺す
- 大量発生 トレボン乳剤やスプラサイド乳剤などを散布する

問 林務水産課 ☎(64)0938

用水路の「ごみゼロ」にご協力を

用水路には、水を水田に流す役割があります。ビニール袋、空き缶、ペットボトルなどのごみがポイ捨てされたり、草刈り後の草が流されたりして用水路がふさがり、水があふれる事象が発生しています。水が田んぼに流れず稲の生育に影響が出たり、地域住民も不快な思いをします。ごみのポイ捨てや刈り草の放置はやめましょう。用水路をきれいに維持できるよう、皆様のご協力をお願いします。

問=耕地課 ☎(64)0911



市事業継続給付金 売上げが20%以上減少した事業者に 20万円を給付

申請は8月31日まで



新型コロナウイルス感染症によって経済的に大きな影響を受け、売上げが減少し事業継続が困難になっている市内の中小事業者など（個人事業主を含む）を対象に、給付金を支給しています。業種によっては上乘せ給付が受けられる場合もあります。

幅広い業種が対象ですが、給付には要件があります。詳細は市ホームページをご覧ください。申請書類は商工振興課で受け取るか市ホームページからダウンロードできます。

●必要書類=申請様式（3種類）、通帳の写し、確定申告書類、市県民税等申告書、売上げ台帳、営業許可証、パンフレットなど

●申請方法=原則として郵送
●申請期限=8月31日（月）消印有効

問・提=商工振興課 ☎(64)0903



（無料、予約不要）
●定員12人（入場制限あり）
◎問IIメディアセンター ☎(64)0919

井戸水などの水質検査 登録は9月30日まで

国では、水道法の規制対象

にならない井戸などの施設は、年1回水質検査を行うよう勧められています。
市でも衛生確保のため、管理者に井戸水などの水質検査を受けるようお願いしています。検査を希望する人は9月30日（水）までに事前登録の手

続きをお願いします。

●登録用紙配布場所II環境衛生課、隼人市民福祉課、各総合支所市民生活課
※すでに登録済みで送付先に変更がない人は手続き不要です。検査実施時期などは後日通知します。検査費用は全額、管理者負担です。

◎問II環境衛生課 ☎(64)0950

計量器の定期検査と 事前検査を実施します

計量器の定期検査が11月に実施されます。
取り引きか証明上の計量に使用されるものが対象で、2年ごとの検査が義務付けられています。定期検査に代わる計量士による検査を受けた場合は免除されます。

前回受検した事業所などに9月中に事前調査に伺いますので、ご協力をお願いします。新たに検査対象となった場合や、これまで検査を受けたことがない場合は、ご連絡ください。

◎問II商工振興課 ☎(64)0912

国民健康保険 加入者の皆さんへ

第三者の行為（相手がいる交通事故や自損事故で同乗していた、他人の犬にかまれたなど）で受けたけがや病気で、国民健康保険証を使い病院にかかる場合は、市に届け出が必要です。



Q. なぜ届け出が必要なのでしょう。
A. 第三者の行為が原因で市が支払った医療費は、過失割合に応じて相手負担すべきものです。届け出は相手への請求を円滑に行うために国民健康保険法で義務化されており、届け出により市が相手に請求することができます。

Q. 傷病届などの書類が届いたのですが。
A. 市では、病院からの医療費請求に第三者の行為の疑いがある場合、世帯主に確認の手紙を送付します。第三者の行為がある場合は傷病届などの書類を提出してください。

※示談が成立すると、保険証が使えなくなる場合があります。示談前に届け出をしてください。

問=保険年金課 ☎(64)0886

9月10日は下水道の日
下水道の日は、全国的な下水道の普及を図るため「全国下水道促進デー」として始まり、平成13年に「下水道の日」に名称が変更されました。
下水道には、家庭や事業所で使われた汚水をきれいに処理して、川や海に返す役割があります。この機会に、下水道の役割や下水道整備の重要性について考えてみませんか。

一部と牧園町高千穂の一部に下水道を整備しています。
下水道を利用できる区域に住んでいる人で、まだ下水道に接続していない人は、早めの接続をお願いします。
◎問II下水道課 ☎(42)1143

お試しのつもりが 定期購入に

「初回お試し500円」などインターネットやSNSの広告を見て、1回だけの「お試し」のつもりで注文した健康食品や化粧品が購入が、実は定期購入だったという相談が増えています。
お得感を強調する商品はさまざまな条件が付けられ、よほどの注意を払わない限り認識できないような表示がされている場合があります。通信販売で商品を購入する際は、クーリングオフが適用されません。契約内容や解約条件をよく確認して申し込みましょう。お困りの際は、消費生活センターへご相談ください。

◎問II消費者ホットライン ☎

| 日 | 作品名など | 作品について |
|-----|-----------------------------------|-----------------------------------------------------------------------|
| 3日 | 郵便配達は二度ベルを鳴らす 1942年・117分 | 飲食店を営む夫婦の元に、ジーノという風来坊が転がり込む。妻とジーノはすぐに深い仲になり駆け落ちを計画するが、2人の関係は二転三転していく。 |
| 10日 | 御宿かわせみ (第9話・第10話) 1980年・98分 | 江戸の大川端にある小さな旅館「かわせみ」を舞台に巻き起こる、さまざまな事件を解決していく人情捕物帳。(全24話) |
| 17日 | 邂逅 1939年・87分 | 画家のミシェルは、ニューヨークに向かう船上でアメリカ歌手のテリーと出会う。2人はお互いに恋人がいたのだが、親交を深め引かれ合うようになる。 |
| 24日 | 酔いどれ天使 1948年・98分 | 医師で飲んべえの真田は、ヤクザである松永のけがの治療をしたことから彼が結核であることを知り、その無謀な生きざまを痛烈に批判する。 |

●時間II毎週木曜、午後1時30分から（開場II午後1時）
●場所IIメディアセンター

188、市消費生活センター ☎(64)0964
なつかしの映画を観る会
[9月の上映作品]

やすらぎと笑顔あふれる毎日を提案いたします 新築 38床

別館増築による職員募集

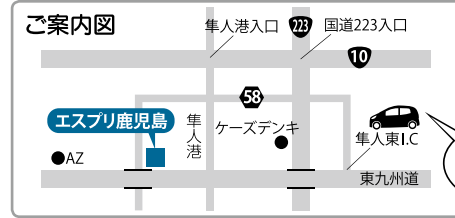
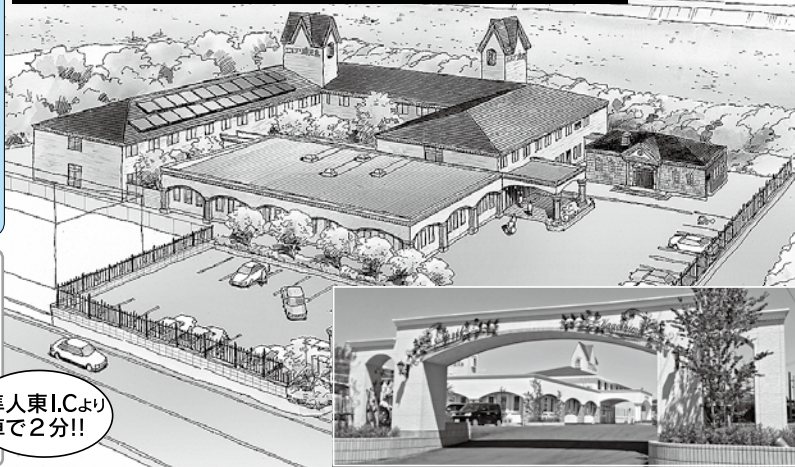
◆介護福祉士資格 月給 241,000円
◆ヘルパー資格 月給 226,000円
◆看護職員 月給 241,000円
※処遇改善加算含む、精動手当含む、当直7回含む

夜勤 ◆夜間パート 当直1回 22,000円

新規職員募集 訪問介護職員

◆介護福祉士資格 時給 1,325円
◆ヘルパー資格 時給 1,225円
◆介護支援専門員 時給 1,300円
※金額は処遇改善加算含む

部屋代、食事代、電気代、洗濯代、管理費込みでこのお値段
月額利用料 63,000円(18床) | 71,000円(20床)



お問合せはこちらまで **Esprit 鹿児島はやと** ☎0995-73-8182
鹿児島県霧島市隼人町真孝2720 Esprit 鹿児島はやと 検索

期間限定! 学生キャンペーン

9月限定! 期間/9月1日~9月30日まで

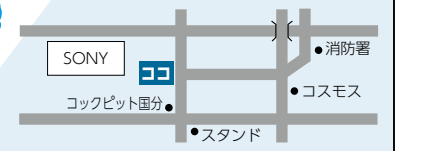
1日1回ボウリング!
1ゲーム+貸し靴が無料!!



詳細はフロントスタッフへお尋ねください。

※2ゲーム以降の追加ゲームは料金が発生いたします。
※本人以外の方が投げられる場合には通常のゲーム料金が発生いたします。
※予約でのご利用はできません。

ボウリング競技は国体種目です



国分スターレーン
霧島市国分野口北1617-1
☎0995-47-7777 FAX0995-47-6400
午前9時~午後11時 年中無休

募集

霧島東中学校跡地活用
公募型プロポーザル

霧島東中学校跡地の地域活性化のための、土地活用提案を募集しています。

募集要項、申込書は霧島総合支所地域振興課か財産管理課で受け取れます。(市ホームページからもダウンロード可)

●公募内容 土地の活用企画と買取り価格

●提出方法 霧島総合支所地域振興課に直接

●募集期限 9月17日(木)

※詳細は市ホームページをご覧ください。

◎問・提 霧島総合支所地域振興課 ☎(57)1112

就労技術を身に付けたい障がい者

パソコン事務科

パソコンの基本操作や仕事に必要なビジネスマナーなどの習得を目指します。

●期間 10月1日(木)～12月

25日(金)
※土日・祝日を除く。

●時間 午前10時30分～午後4時

●場所 1e1 ワーカーズ鹿兒島霧島校(国分パークプラザ大会議室)

●対象 早期の就職や再就職を目指す障がい者

●定員 14人

※選考面接が9月11日(金)にあります。

●申込方法 必要書類を最寄りのハローワークに提出

●申込期限 8月28日(金)

◎問 鹿兒島障害者職業能力開発校 ☎0996(44)2206

体操やストレッチで健康寿命を延ばそう

口コモ予防運動後期教室

加齢による転倒で要介護にならないために、ストレッチや筋力強化の運動で転倒しにくい体づくりをしませんか。

●期間 9月2日～11月4日(毎週水曜・全10回)

●時間 午前9時30分～11時30分

●場所 隼人武道場

●対象 60歳以上で軽い運動ができる人

●定員 先着20人

●受講料 3500円

●申込期限 9月1日(火)

◎問 隼人錦江スポーツクラブ ☎(55)0188

シルバー人材センター
わいわいサロン

お洗濯の基本とおうちで簡単に出来るしみ抜き

魅力ある女性のための講座を開催します。

●日時 9月15日(火)午後1時30分～3時

●場所 隼人公民館大会議室

●講師 迫田立樹さん(有リッシン)

●対象 市内在住の40歳以上の女性

●定員 先着20人

●参加料 無料

◎問 市シルバー人材センター ☎(42)8585

上野原縄文の森
不思議探検

縄文の森から星座を観察しよう

講師の解説を聞きながら、

秋の星空を観察しませんか。

●日時 9月19日(土)午後6時30分～8時

●場所 上野原縄文の森展示館2階休憩所

●講師 鈴木淳さん(県立博物館学芸主事)

●対象 小学生以上の親子

●定員 先着20人

●参加料 無料

●申込期限 9月12日(土)



申し込みフォームはこちら

◎問 市上野原縄文の森 ☎(48)5701

観光(接遇)サポート
シニア人材育成講習

観光向けの仕事で役立つ接客や接遇マナーの講習です。

●期日 9月15日(火)・16日(水)

●時間 午前10時～午後4時

●場所 国分公民館大会議室

●対象 観光分野での就労に意欲のあるおおよね55歳以上

●定員 先着40人

国際交流員と交流しよう

| コース名 | 内容 | 日時 | 場所 | 参加料 | 定員 | 申込期限 |
|------------------|-----------------------------------------------------------------------------------|------------------------|----------------|------|-----------|---------|
| 韓国語教室(中上級) | 韓国の年齢の考え方や、韓国語の敬語表現を学びます。 | 9/15(火) 18:30～19:30 | 国分公民館 中研修室 | 無料 | 先着 15人 | 9/14(月) |
| English Hour(上級) | 最近の世界の政治情勢について英字新聞の記事などを読み、内容について話します。 | 9/16(水) 18:00～19:00 | | | | 9/15(火) |
| 英語で遊ぼう | 親子で英語の絵本の読み聞かせやゲーム、踊りなどをして楽しみます。 ※主に未就学児と保護者が対象。 | 9/18(金) 15:00～16:00 | | | | 9/17(木) |
| 国際料理キッチン | 韓国の秋夕(お盆)の料理「コチジョン」を作り、伝統遊び「ユッノリ」をしながら秋夕の雰囲気を楽しみます。 ※エプロン、マスク、三角巾、室内靴(スリッパ)持参。 | 9/29(火) 14:00～16:00 | 国分公民館 調理講義室 | 400円 | 先着 15人 | 9/25(金) |
| 英語でティータイム | デートや結婚などの文化に対する日本とアメリカの考え方の違いを話します。 | 9/30(水) 14:00～15:00 | | | | 9/29(火) |

●対象=市民 ●申込方法=電話か市ホームページから 問・申=市民活動推進課 ☎(64)0924

●受講料 無料

●申込方法 住所、氏名、電話番号を電話かファクス

◎問 市県アクティブシニア活躍推進協議会 ☎099(297)4322, FAX 099(206)5410

令和3年度鹿兒島障害者職業能力開発校入校生

●期間 4月～3月(1年間)

●学科 情報電子、グラフィックデザイン、建築設計、義肢福祉用具、OA事務、アパレル、造形実務

●対象 修了後、就業して職業的自立が見込まれる障がい者

●入校料・授業料 無料

●保険料や、学科によって訓練服代などが必要な場合があります。

●申込方法 必要書類を最寄りのハローワークへ提出

※詳細は、鹿兒島障害者職業能力開発校ホームページをご覧ください。

◎問 鹿兒島障害者職業能力開発校 ☎0996(44)2206

メディアセンター
主催講座

| 講座番号 | 講座名 | 日時 | 定員 | 受講料 | 申込期限(必着) |
|------|------------------------------|------------------------------|-----|------|----------|
| 36 | 仕事に役立つ パワーポイント2019基礎講座 | 9/24(木)・25(金) 18:30～20:30 | 10人 | 500円 | 9/10(木) |
| 14 | 第2回 Android スマホ・タブレット基礎講座 | 9/30(水) 9:30～15:30 | 5人 | | 9/16(水) |

●申込方法=【往復はがき(1講座1枚)】講座番号、講座名、住所、氏名、電話番号を記入し郵送、【FAX】講座番号、講座名、住所、氏名、電話・ファクス番号を記入し送信、【窓口】申込用紙に記入し、普通はがきと併せて提出

◎問 市メディアセンター ☎・FAX(64)0919、〒899-4394 国分中央3-45-1

市民葬祭NPO葬祭の窓口 3つの家族「想い」の専門斎場 葬儀 法事 遺品整理 散骨 遺産相続

たくさんのお客様から「ありがとう」のお声をいただいております。

(旧社名:家族想 おくりびと)

市民葬祭 家族葬

家族葬ホール新町 (セブンイレブン国分重久店様近く)

家族葬ホール中央 (旭交通・ジェルスイミング様近く)

いっそう 一 想

福祉の葬儀支援 NPO法人ぬくもり 葬儀一式 万円より

090-1194-5250

TEL 0995-45-4445

一 想 公式 検索 https://issou-k.jp

事前相談無料 駐車場40台完備 宿泊可(シャワー完備)

あきらめないで! 高校卒業!

【通信制・単位制・普通科】

一般入学・転入学・編入学 随時入学可能

高校卒業までを指導いたします。

学校説明会

対象者: 令和3年度3月中学校卒業生及び保護者

説明会日時: 9月26日(土)・10月4日(日) 14:00～15:30

会場: 始良学習支援センター第一教室

申し込み: 前日までに電話でお申し込み下さい。

並木学院高等学校 始良学習支援センター

TEL: 0995-55-8454

FAX: 0995-55-5750

メール: aira@namikigakuin.ac.jp

あづさいメール: adusai@namikigakuin.ac.jp

〒899-5231 鹿兒島県始良市加治木町反土1010-2

相談

無料調停手続相談会

民事調停委員や家事調停委員が、交通事故による損害賠償、土地建物の売買・譲渡、金銭の貸借などの調停手続きに関して相談に応じます。(予約不要)

- 日時 9月5日(土) 午前10時～午後3時
- 場所 II 始良公民館(始良市西餅田589)
- ◎問 II 加治木調停協会(校原) ☎090(9723)2672

人権相談

9月末まで特設人権相談所の開設はありませんが、人権相談は電話やインターネットでも受け付けています。気軽にご利用ください。(相談無料)

- みんなの人権110番 ☎0570(003)110
- 時間 II 午前8時30分～午後5時15分(平日)
- インターネットによる人権相談窓口(https://www.jinken.go.jp)

女性のための無料相談

女性の相談員が悩みや問題を聴き、問題解決へ向かうお手伝いをします。

| 期日 | 9/12(土) | 9/23(水) |
|------|----------------------------------------------|--------------------------------------|
| 時間 | 12:30～17:00 | 13:30～16:30 |
| 場所 | 市働く女性の家(国分中央3-43-10) | 隼人市民サービスセンター第3会議室(隼人町内山田1-11-11) |
| 相談方法 | 面接相談(要予約) ☎099(254)2651 メンタルケア研究会・コラソン | 面接相談 電話相談(予約不要) 電話相談の場合 ☎(45)5111 |
| 対象 | 市内在住か市内事業所に勤務する女性 | |

◎問 II 鹿児島地方務局霧島支局 ☎(45)0064

心の健康相談

つらい気持ちを誰にも相談できず、心の悩みを抱えていませんか。市では、臨床心理士による個別相談を行っています。家族からの相談、引き

◎問 II 市民課 ☎(64)0901

年金相談

社会保険労務士が年金に関する相談に応じます。老齢年金などの請求手続きもできます。(相談無料)

- 日時 II 9月18日(金) 午前10時～午後3時
- 場所 II 国分公民館小研修室
- 必要な物 II 身分証明書
- 必要原則、相談日前日までの予約が必要。(予約がない場合は、お待ちいただくことがあります)

全国一斉「子どもの人権110番」強化週間

学校でのいじめや体罰、家庭内の虐待、そのほか子どもを巡るさまざまな人権問題について、法務局職員や人権擁護委員が相談に応じます。1人で悩まずお電話ください。

- 期間 II 8月28日(金)～9月3日(木)
- 時間 II 午前8時30分～午後7時(土日は午前10時～午後5時)
- 相談電話番号 ☎0120(007)110
- ◎問 II 鹿児島地方務局人権

市税などの納期のお知らせ

| 科目 | 期別 | 納期 |
|------------|----|---------|
| 市民税 | 4期 | 9/30(水) |
| 国民健康保険税 | 4期 | |
| 後期高齢者医療保険料 | 3期 | |
| 介護保険料 | 3期 | |

※便利な口座振替をぜひご利用ください。
※納付の際は、納付書の期別をご確認ください。期別を間違えて納付すると、未納となり催促状が届くことがあります。

市長交際費(7月分)

市長の交際費をお知らせします。(単位:円)

| 日 | 内容 | 金額 |
|-------|---------------------------|--------|
| 1日 | 国分キャンプ海水浴場海開き式時焼酎 | 3,562 |
| 16日 | 故 池田政晴氏(叙勲・県民表彰受章者)告別式時供花 | 11,000 |
| 18日 | 小浜海水浴場海開き式時焼酎 | 4,191 |
| 7月分合計 | | 18,753 |

※このコーナーは、出生届・死亡届提出時に掲載依頼書を出された人のみ掲載しています。

うぶ声

届出日(6/16～7/15)

| 出生届 | (届出者)(自治会) |
|--------|--------------|
| 宮原 大和 | 野口西第二 |
| 黒木 瑛未 | 恵乃 東上 |
| 松田 千潮 | 海里 新町第6 |
| 名嘉 悠利 | 七海 かぎんアパート |
| 鎌田 海叶 | 朝美 拜田西 |
| 鮫島 碧佑 | 和俊 野口南 |
| 安田 優大 | 謙吾 向花向江 |
| 西 修平 | 洋樹 川跡南第3 |
| 上坂 莉心 | 幸一郎 弟子丸 |
| 石原 采来 | 佳 重久 |
| 浜村 美奈 | 雄一郎 川跡西 |
| 万福 美和 | 幸司 福島1 |
| 塩満 唯織 | 桜 新町第4 |
| 上窪 莉央 | 洋平 名波ハイタウン第1 |
| 田中 千結 | 千也 野口西第一 |
| 相星 律輝 | 和輝 山下2 |
| 宮路 結衣 | 隆史 寺馬場 |
| 大河内 綾葉 | 亮 広瀬15 |
| 平田 湮吏 | 尚樹 辻松山 |
| 水元 美月 | 貴之 広瀬24 |
| 中島 緋真 | 真悟 名波1 |
| 岩崎 流嵐 | 桂太 上花園 |
| 東倉 未奈 | 瞳 下川内上 |
| 駒井 美音 | 敦史 新田 |

| 内村 光希 | 孝博 | つつじヶ丘 |
|--------|-----|---------|
| 高橋 郁登 | 実織 | 駅前 |
| 勘場 美星 | 拓斗 | 道場下 |
| 蔵園 茉帆 | 孝博 | 極楽 |
| 三浦 綺奈 | 真 | 陵南西 |
| 餅原 芽依 | 智 | 据石ヶ岡自治公 |
| 重森 宥花 | 俊輝 | 空港団地 |
| 吉田 琴葉 | 志織 | 空港団地 |
| 日置 月海 | 俊也 | 崎山団地 |
| 奥田 陽太 | 真也 | 高千穂4区 |
| 霧島地区 | 翔 | 湯之宮 |
| 榑木 琉翔 | 翔 | 湯之宮 |
| 松元 陽葵 | 美穂 | 川尻西 |
| 水口 陽翔 | 史朗 | 納屋1 |
| 川畑 陽翔 | 舞 | 真孝15 |
| 徳留 乃彩 | 勝哉 | 見次1 |
| 河野 萌那 | 有紀 | 見次4 |
| 河野 杏人 | 啓介 | 高畑 |
| 常盤 啓人 | 浩一朗 | 沢馬場2 |
| 亀澤 菜里 | 見次1 | 新川8 |
| 田野 杏 | 雄大 | 見次1 |
| 高橋 一いつ | 雄志 | 大津 |
| 新地 結緒 | 勇哉 | 見次1 |
| 河東 響 | 千明 | 川尻西 |
| 海江田 優那 | 認 | 橋之口 |
| 藤園 美咲 | 隆聖 | 宇都 |
| 岩谷 美和 | 充洋 | 平岡団地 |
| 園田 鈴七 | 幸二郎 | 真孝9 |

おくりやみ

届出日(6/16～7/15)

| (氏名) | (年齢) | (自治会) |
|--------|------|-------|
| 宮田 溜 | 81 | 小畑 |
| 榎元 ハツエ | 92 | 広瀬13 |
| 山下 徳保 | 93 | 豊北 |
| 上野 允恵 | 88 | 宇都良 |
| 石原田 亮子 | 82 | 東黒潮 |
| 徳元 礼子 | 65 | 広瀬17 |
| 東 幸子 | 84 | 松木西 |
| 橋元 愛 | 82 | 福島5 |
| 万寿 国春 | 89 | 新地東 |
| 室 ノリ子 | 93 | 馴松 |
| 西田 静男 | 73 | 府中 |
| 酒匂 祈 | 16 | 検校川 |

| 池田 ミエ子 | 唐仁西 |
|--------|--------|
| 有蘭 節子 | 福島7 |
| 大谷 サヨ | 小山ノ口住宅 |
| 小原 弘 | 小原 |
| 萩原 昭藏 | 柿木 |
| 須崎 綾子 | 中津川7区 |
| 山口 長年 | 牧園9区 |
| 岡元 次夫 | 牧園8区 |
| 神田 コイシ | 万膳4区 |
| 蛭川 ミヨ子 | 持松4区 |
| 池田 靖 | 持松4区 |
| 西藤 公生 | 牧園6区 |
| 通山 都紀子 | 中津川7区 |
| 池田 政晴 | 持松4区 |
| 有本 巽 | 牧神 |
| 和田 キリ | 遠見松 |
| 濱田 求 | 西川川原 |
| 中西 一男 | 中須西 |
| 池田 茂 | 住吉12 |
| 上唐湊 忠 | しゅじゅびん |
| 福岡 和武 | 新七 |
| 児玉 ハナエ | 長浜 |
| 松元 猛 | 西川川原 |
| 有村 令子 | 新原 |
| 山口 良盛 | 西牧之原 |
| 長谷 シツエ | 比曾木野 |



◎日曜・休日在宅当番医表(9月)

始良地区医師会

| 日/曜日 | 診療科目 | 地区 | 病院名 | 電話 |
|----------|---------|-----|--------------------------|---------|
| 6日(日) | 内科 | 隼人 | 八反内科 | 43-0606 |
| | 小児科 | 国分 | ふたばクリニック 小児科皮膚科 | 57-5555 |
| | 脳神経外科 | 国分 | 国分脳神経外科クリニック | 64-0059 |
| | 内外循環器科 | 始良市 | 錦江クリニック | 67-7755 |
| | 外科内科 | 始良市 | 内倉医院 | 65-2548 |
| | 眼科 | 始良市 | たかひろ眼科 | 55-6000 |
| | 内科小児科 | 湧水町 | 林内科医院 | 75-2047 |
| | 内科小児科 | 横川 | 林内科 | 72-1818 |
| 13日(日) | 内科 | 隼人 | 日当山温泉 東洋医学クリニック | 43-3111 |
| | 整形外科 | 国分 | 中川整形外科 | 48-5633 |
| | 眼科 | 国分 | 高倉眼科 | 47-7300 |
| | 内科循環器科 | 始良市 | さんのう内科 | 63-3000 |
| | 小児科 | 始良市 | こどもとアレルギーのクリ ニックけいあいら | 55-1888 |
| | 脳外科内科外科 | 始良市 | 青雲会病院 | 66-3080 |
| | 内科外科 | 国分 | 三輪クリニック | 73-3138 |
| 20日(日) | 内皮膚小児科 | 溝辺 | 徳永医院 | 58-2302 |
| | 小児科 | 国分 | いかりこどもクリニック | 48-5858 |
| | 形成外科 | 隼人 | はやと形成外科クリニック | 42-8300 |
| | 内科小児科 | 始良市 | 朝日ヶ丘クリニック | 66-1122 |
| | 耳鼻咽喉科 | 始良市 | 西園耳鼻咽喉科クリニック | 62-8787 |
| | 眼科 | 始良市 | 始良みやもと眼科 | 62-1010 |
| | 内科 | 隼人 | 隼人の杜クリニック | 42-8800 |
| | 泌尿器科内科 | 隼人 | たまいクリニック | 42-7300 |
| 21日(月・祝) | 内科 | 始良市 | 河俣内科 | 67-8005 |
| | 小児科 | 始良市 | なかむら小児科 | 64-3711 |
| | 整形外科 | 始良市 | 荒武整形外科クリニック | 64-5111 |
| | 眼科 | 始良市 | 田中眼科 | 65-3986 |
| | 内科 | 湧水町 | 前田医院 | 74-5001 |
| | 内科 | 国分 | みはらクリニック | 46-8202 |
| | 内科 | 牧園 | 春田医院 | 76-0053 |
| 22日(火・祝) | 泌尿器科 | 隼人 | 島田泌尿器科医院 | 42-7733 |
| | 眼科 | 国分 | 渡辺眼科クリニック | 45-6888 |
| | 内科循環器科 | 始良市 | こまき内科循環器科クリニック | 67-8899 |
| | 小児科 | 始良市 | こどもクリニック山崎 | 65-1350 |
| | 整形外科 | 始良市 | 加治木整形外科病院 | 62-3711 |
| | 内消呼吸器科 | 横川 | 伊東内科クリニック | 72-9088 |
| | 内科 | 隼人 | 永田医院 | 42-3402 |
| 27日(日) | 消循外内科 | 国分 | 帖佐クリニック | 64-0711 |
| | 内科消化器科 | 始良市 | 中馬クリニック | 67-8000 |
| | 内科外科小児科 | 始良市 | 伊地知医院 | 52-0027 |
| | 小児科 | 始良市 | あいら小児科 | 66-0115 |
| | 眼科 | 始良市 | あいら中央眼科 | 55-1725 |

◎診療時間は午前9時～午後5時。(眼科は午前9時～午後1時)
 ◎原則として緊急を要しない一般の患者はご遠慮ください。
 ◎都合により在宅医の変更がありますので、ご連絡の上受診してください。

小児科・内科 夜間救急診療

- 受付時間
- 月～金曜/午後7時30分～10時30分
- 土日・祝日/午後6時30分～9時30分
- ☎=霧島市立医師会医療センター ☎(42)1171

休日歯科救急診療

- 時間=午前9時～午後3時
- 場所=始良地区歯科医師会館口腔保健センター(空港近く)
- ☎=始良地区歯科医師会 ☎(58)4388

◎日曜・休日薬局日程表(9月)

始良地区薬剤師会

| 日/曜日 | 地区 | 薬局名 | 電話 |
|----------|----|-----------------|---------|
| 6日(日) | 国分 | クスノキ薬局むけ店 | 73-4517 |
| | 国分 | おおぞら薬局 | 57-6220 |
| | 隼人 | そうごう薬局隼人店 | 73-7891 |
| | 隼人 | すみよし薬局 | 42-8670 |
| 13日(日) | 国分 | エナジー薬局 | 55-8115 |
| | 国分 | ひまわり薬局 | 48-5520 |
| | 横川 | サン調剤薬局 | 72-1800 |
| 20日(日) | 隼人 | ひめぎ薬局 | 64-2610 |
| | 国分 | フタヤ薬局国分店 | 48-8484 |
| | 国分 | きらら薬局 | 47-5656 |
| 21日(月・祝) | 隼人 | フロム薬局 | 44-9292 |
| 22日(火・祝) | 隼人 | ニック調剤薬局 はやと店 | 73-4760 |
| | 国分 | みらい薬局本店 | 73-3882 |
| 27日(日) | 国分 | 霧島市民薬局中央 | 47-1855 |
| | 隼人 | ひなた調剤薬局 | 42-8704 |
| 27日(日) | 横川 | タイガー薬局 | 64-6700 |

◎開局時間は午前9時～午後5時。
 ※13日(日)ひまわり薬局、22日(火・祝)霧島市民薬局中央は午前9時～午後1時。

保健だより

がん検診を受けましょう

セット検診(登録制)

胃がん・大腸がん・肺がん検診

40歳以上の市民が対象。昨年度問診票が届いた人は登録済みですので、今年度も問診票を送ります。登録していない人も受診できますので、事前にご連絡ください。9月の日程は次のとおりです。

- 期日/場所=28日(月)～30日(水)/国分保健センター
 - 受付時間=午前7時30分～9時30分
- ※会場内の密集を避けるため、今年度は腹部超音波検診は行いません。

☎=健康増進課 ☎(64)0905、すこやか保健センター ☎(42)1178

女性検診(要予約)

乳がん・子宮頸がん・骨粗しょう症検診、乳房超音波検診(オプション)

20歳以上の女性の市民が対象。予約制で待ち時間が少なく30分程度で終わります。対面する検診スタッフは全て女性です。料金・検診日程などの詳細は、広報きりしま令和2年4月号をご覧ください。※乳がん(マンモグラフィ)検診の対象は40歳以上。

☎=博愛会健診事業部(相良病院) ☎099(224)1821

インターネットでの申し込みはこちらから

霧島 女性検診 検索



※新型コロナウイルス感染症の影響で、検診が急ぎょ中止や延期になる場合があります。健康増進課に問い合わせるか市ホームページをご覧ください。