

霧島

広報きりしま

5

May.2020
VOL.319

お知らせ版
The information version

・自治会に入りましょう ・祝日には国旗を掲げましょう

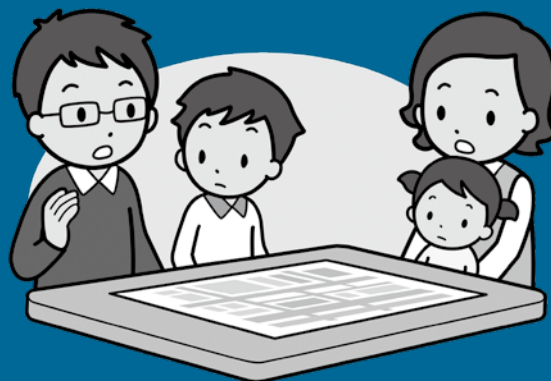
安全な避難のために

避難とは災害を避けることです。
市が指定する避難所に移動するだけでなく、安全な場所に移動・滞在することも避難です。

■新型コロナウイルス影響下での災害避難

避難する前に、体温を測り発熱やせきなどの症状がないことを確認してください。指定避難所に多くの方が避難した場合、集団感染の危険性が高くなります。次のことに注意してください。

- ・自宅が安全な場合は、自宅にとどまる。
- ・自宅2階が浸水の恐れがない場合は、2階に避難する。
- ・安全な親族宅や知人宅への避難を検討する。
- ・避難所ではそれぞれ2m以上の間隔を空ける。
- ・食事や寝具などの生活用品、マスクや消毒液、体温計を持参する。



- 次に該当する人で避難が必要な場合は、指定避難所には避難せず、すこやか保健センター（☎42-1178）か安心安全課に事前に連絡してください。
- 14日以内に発熱などの風邪症状や息苦しさ、だるさなどがあった人
- 新型コロナウイルス感染者の濃厚接触者で自宅待機の人
- 感染が拡大している地域や国への滞在歴が14日以内にある人



息苦しさ、強いだるさ、高熱などの症状のいずれかがある場合や発熱、せきなどの風邪症状が続く場合はすぐに帰国者・接触者相談センター（始良保健所 ☎44-7956）に相談してください。

事前に確認しておきましょう。

集中豪雨や大型台風などにより、毎年のように災害が発生しています。昨年10月には台風19号により、関東地方や静岡県でこれまでに経験したことがないような大雨となり、神奈川県箱根町では気象庁の観測史上全国で最も多い1日922.5mmの雨が降りました。

これから大雨や台風が増える季節です。新型コロナウイルス終息のめどが立たない中、自然災害はいつ起こるか分かりません。気象情報に注意し、すぐに避難できるように準備しておくことが大切です。今のうちに避難方法を確認しましょう。

☎=安心安全課 ☎(64)0997



各地区の代表者へのお願い

新型コロナウイルス感染拡大防止には、人の過密状態をできるだけ避けることが重要です。災害による避難所開設が必要となった場合、市の指定避難所を開設しますが、避難者分散のため、安全な地区集会場などを臨時的避難所として開放・運営していただく場合があります。その際はコミュニティ無線などで地区住民への周知をお願いします。



市税等の納税を猶予する特例制度

納税義務の免除や税額が減免されるものではありません

新型コロナウイルス感染症の影響により、事業などの収入に相当な減少があった場合、市税の納付を1年間猶予することができます。まずは電話でご相談ください。

- 対象者(どちらも該当すること)
- 令和2年2月以降に1カ月以上、事業などの収入が前年の同期間に比べておおむね20%以上減少している
- 納期限どおりに納付することが困難である
- 対象となる税目=全ての市税で納期限が令和2年2月1日から令和3年1月31日までのもの
- 申請期限=6月30日(火)か納期限のいずれか遅い日
- 必要な物=申請書、収入・支出と現金・預貯金の状況が分かる資料

※詳細は市ホームページをご覧ください。

☎=収納課収納第3グループ ☎(64)0892

休日相談窓口を開設します

- 期日
 - 5月23日(土)、24日(日)、30日(土)、31日(日)
 - 6月6日(土)、7日(日)、13日(土)、14日(日)、20日(土)、21日(日)、27日(土)、28日(日)
- 時間=9:00~16:00
- 場所=国分シビックセンター議会庁舎 1階 収納課(13番窓口)

国民健康保険税・介護保険料の減免

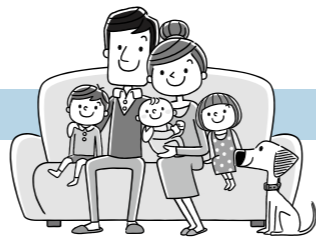
主たる生計維持者の事業収入などが前年と比べて30%以上減少した場合、国民健康保険税・介護保険料の減免が受けられます。

- 対象=令和元年度分と令和2年度分の国民健康保険税・介護保険料のうち令和2年2月1日から令和3年3月31日までが納期限(普通徴収の場合。特別徴収の場合は、特別徴収対象年金給付の支払日)であるもの

※手続きなどの詳細は、問い合わせるか市ホームページをご覧ください。

※令和2年度の国民健康保険税普通徴収分は6月10日(水)、国民健康保険税特別徴収分及び介護保険料は7月10日(金)に通知書を発送予定です。

☎=税務課 ☎(64)0884



子育て世帯への臨時特別給付金

子育て世帯の生活を支援する取り組みの一つとして、児童手当を受給する世帯に対して、臨時特別の給付金を支給します。対象者には5月中にお知らせします。通知が届かない人は問い合わせください。受給を希望しない場合などを除いて、申請は必要ありません。

公務員の場合は、所属庁発行の手当支給証明を添えて、子育て支援課に郵送などで申請してください。

- 対象者=市内在住(令和2年3月31日時点)で、4月分(3月分を含む)の児童手当受給者

※所得が制限額以上あり、児童一人当たり月額5千円の特例給付を受けている人は対象外。

- 対象児童=令和2年3月31日までに生まれた児童(3月まで中学生だった児童を含む)
 - 給付額=対象児童一人につき1万円
- ※詳細は問い合わせるか、市ホームページをご覧ください。

☎・☎=子育て支援課 ☎(64)0735、☎899-4394 国分中央3-45-1

水道料金の支払猶予と減免

水道料金の支払が困難な人を対象に、支払猶予や減免の相談に応じます。詳細は問い合わせるか、市ホームページをご覧ください。 ☎=上下水道部お客様センター ☎(42)3500

無利子貸付

■緊急小口資金(一時的に資金が必要な場合)

緊急で一時的に生計の維持が困難となった場合に少額の費用の貸し付けを行います。(保証人不要)

- 対象=新型コロナウイルス感染症の影響を受け、休業などにより収入が減少し、緊急で一時的な生計維持のための貸し付けを必要とする世帯

※新型コロナウイルスの影響で収入の減少があれば、休業状態になっても可。

- 貸付上限額

- 個人事業主などの特例の場合=20万円以内
- その他の場合=10万円以内
- 据置期間=1年以内
- 償還期限=2年以内

■総合支援資金(生活の立て直しが必要な場合)

生活再建までの間に必要な生活費用の貸し付けを行います。(保証人不要)

※原則、自立相談支援事業などの継続的な支援を受けることが要件。

- 対象=新型コロナウイルス感染症の影響を受け、収入の減少や失業などで生活に困窮し、日常生活の維持が困難になっている世帯

※新型コロナウイルスの影響で収入の減少があれば、就業していても可。

- 貸付上限額(貸付期間は3カ月以内)
 - 2人以上の世帯=月20万円以内
 - 単身世帯=月15万円以内
 - 据置期間=1年以内
 - 償還期限=10年以内
- ※必要書類など詳細は問い合わせください。

☎・☎=市社会福祉協議会 ☎(45)1557、九州労働金庫(九州ろうきん) ☎(48)6622



新型コロナウイルス感染症暮らしを支えるための支援

新型コロナウイルス感染症の影響で、生活や事業継続で困っている人への支援制度をお知らせします。

家賃補助

■住居確保給付金(家賃)

離職や休業などに伴う収入減少で離職・廃業した人や同程度の状況にある人で住居を失う恐れがある場合に、一定期間の家賃相当額を支給します。

※住宅ローンの支払いやテナント料は対象外です。

- 対象(いずれかに該当すること)
- 主たる生計維持者で離職・廃業後2年以内の人
- 主たる生計維持者で自己責任や自己都合でなく、給与などを得る機会が減り、離職や廃業と同程度の状況にある人

- 支給期間=原則3カ月(3カ月ずつの延長可能。最長9カ月)
- 支給額=下記の支給額を上限として、収入に応じて調整された額を支給

世帯人数	支給額(上限)
1人	24,200円
2人	29,000円
3~5人	31,500円

- 支給要件
- 収入要件=申請月において、申請者と同一世帯に属する者の収入合計額が下記の収入基準額以下であること(公的給付を含む)

世帯人数	収入基準額
1人	102,200円
2人	144,000円
3人	171,500円
4人	206,500円
5人	240,500円

- 資産要件=申請日において、申請者と同一世帯に属する者の預貯金の合計額が下記の金融資産額以下であること

世帯人数	金融資産額
1人	468,000円
2人	690,000円
3人	840,000円
4人以上	1,000,000円

※必要書類など詳細は、問い合わせるか市ホームページをご覧ください。

☎・☎=子ども・くらし相談センター ☎(64)0881



クラウドファンディングで 市内飲食店を応援

霧島市飲食店エールプロジェクト



新型コロナウイルス感染症拡大に伴い、経営に大幅な支障をきたしている市内の飲食店を応援するため、クラウドファンディングを活用した応援プロジェクトを行います。

市民を中心に全国からクラウドファンディングサイトを通じて、市内の飲食店への支援を募り、集まった支援金を登録した飲食店に支払うことで、未来の収益を先に確保する事業です。

■クラウドファンディング
群集(クラウド)と資金調達(ファンディング)を組み合わせた言葉で、インターネットを介して不特定多数の人から少しずつ資金を調達することを指します。

今ある課題をこういう方法で解決したいというアイデアを持つ人が資金調達を発信。アイデアに共感し、応援したい人が支援する、双方にとつての手軽さが特徴です。



支援方法は二通り

購入型

応援したい店舗を指定し、チケットの事前購入で支援(20%の上乗せが付いた、支援先の店舗で利用可能なチケットを返礼品として受け取れます。)

- 金額=2千円、5千円、1万円、3万円
- ※3万円支援した場合、3万6千円分(1,200円×30枚)のチケット。
- チケット発送=6月26日(金)から
- チケット利用期間=7月1日(水)~11月30日(月)

寄付型

店舗を決めず、霧島市全体の飲食店などへの応援として寄付

- 金額=5万円、10万円、30万円、50万円

- 支援募集期限=6月5日(金)
- 支払方法=クレジットカード決済、コンビニ払い(ローソン、ファミリーマートなど)、銀行振込(ゆうちょ銀行、南日本銀行など)、キャリア決済(各種携帯会社)、PayPal、FamiPay

支援はクラウドファンディングサイト「CAMP FIRE」から



☎=市飲食店エール委員会事務局
(霧島商工会議所) ☎(45)0313

国・県の企業支援

最新の情報は国や県ホームページなどでご確認ください。

国

■持続化給付金

ひと月の売り上げが前年同月に比べて50%以上減少している事業者などを対象に最大200万円(個人事業者などは100万円)を支給します。

☎=持続化給付金事業ダイヤル
☎0120(115)570



■雇用調整助成金

事業縮小などで労働者に対して一時的に休業などを行った場合に、休業手当などの一部を助成します。そのほかに学校休業等対応助成金などもあります。

☎=学校等休業助成金・支援金、雇用調整助成金コールセンター ☎0120(60)3999



県

■休業等協力金

県の要請に応じて、4月25日(土)から5月6日(水)まで、休業などに協力した事業者などを対象に中小企業に20万円、個人事業主に10万円を支給します。

☎=休業要請・協力金に係る専用ダイヤル
☎099(286)2580



事業継続のための 融資制度

■緊急経営対策資金

経営に影響を受けている中小企業・小規模事業者などの資金繰りを県信用保証協会が支援します。融資の申し込みは、最寄りの取り扱い金融機関で行ってください。

- 対象
 - ・中小企業など=最近1カ月の売上高などが前年同期間に比べて15%以上減少し、その後の2カ月を含む3カ月間の売上高が前年同期間に比べて15%以上減少することが見込まれること
 - ・個人事業主で小規模企業者=最近3カ月の売上高などが前年同期間に比べて5%以上減少していること
 - 融資限度額=運転設備資金4000万円(融資期間・金額によって利率・利子補助などは変動あり)
 - 必要な物=市が発行する認定書、申込書、その他必要書類
 - 取扱期限=12月31日(木)までに保証申し込み受け付けで令和3年1月31日までの貸し付け実行分
- ※詳細は問い合わせください。

☎=【融資手続き】最寄りの取り扱い金融機関
【認定書の申請・発行】商工振興課 ☎(64)0912



新型コロナウイルス感染症 暮らしを支えるための支援

新型コロナウイルス感染症の影響で、生活や事業継続で困っている人への支援制度をお知らせします。

事業継続が困難な 企業に市が支援給付金

新型コロナウイルス感染症の影響で、売り上げが減少し、事業継続が困難になっている市内の中小企業者など(個人事業主を含む)に給付金を支給します。

- 対象Ⅱ市内に事業所・店舗がある中小企業基本法第2条第1項に規定の中小企業者など(個人事業主はその事業を営むことで主に世帯の生計を維持していること)
- 給付要件
 - ・3~5月の任意の1カ月の売り上げが前年同月に比べて20%以上減少していること(事業継続が3カ月以上1年未満の事業者や単純な比較が困難な事業者にも配慮あり)
 - ・事業所得を申告し、2019年に市税を納めていること
 - ・肉用牛農家は給付要件などが異なります
- 給付額Ⅱ一律20万円、次の業種の場合は上乗せ給付あり
 - ・新型コロナウイルス感染症の拡大防止対策で、国・県・市の施策(休業要請など)に協力していること
 - ・反社会的勢力でないか、関与していないこと

業種	上乗せ給付額
飲食店	一律10万円
貸し切りバス	1台当たり3万円
タクシー、レンタカー	10台当たり10万円(上限50万円)
自動車運転代行業	1台当たり1万円
ホテル、旅館業者など	客室数に応じ20万~100万円

※受付開始日や申請方法など詳細は、市ホームページをご覧ください。

☎=【問・申・Ⅱ商工振興課】☎(64)0903

霧 島市の令和元年度の当初予算は、「第二次霧島市総合計画」を踏まえ、喫緊の課題に的確に対処するとともに、幅広い世代に対して切れ目ない施策を展開することを目指し、総額577億円を編成しました。その後、新規事業の追加や事務事業費の確定などに伴い、累計で64億8161万8千円の補正予算を編成し、最終予算額は641億8161万8千円となりました。

一般会計の予算現額に対する3月31日現在の収支状況は、歳入で85・7%、歳出で77・7%となっています。

本市はこれまで、「霧島市行政改革大綱」「霧島市経営健全化計画」などに沿った適切な行政運営に努めた結果、市債残高の縮減や基金の数値目標を達成しており、持続可能な健全財政を構築できているところです。

しかし、普通交付税の合併算定替の特例期間が令和2年度で終了する一方で、社会保障関係費や公共施設の老朽化対策など行政需要は今後ますます増えることが見込まれます。

限られた行政資源の中で、これまでと同様、行政改革に積極的に取り組んでいく必要があります。

今後の市政運営に引き続きご理解、ご協力をお願いします。

◎霧島市 財政課 ☎(0917)



昨年7月にあったインターハイ・フェンシング



国体のリハーサル大会として4競技を開催

◎市の会計(企業会計を除く)は、法律により*出納整理期間(4月1日~5月31日)が設けられていますので、本期間の終了後に決算額が確定します。

*出納整理期間…前会計年度末までに確定した債権債務について所定の手続きを完了し、現金の未収未払いの整理を行うための期間。

◎特別会計

会計名	予算現額	歳入		歳出	
		収入済額	収入率	支出済額	執行率
国民健康保険	155億3,209万円	143億5,220万円	92.4%	136億5,980万円	87.9%
後期高齢者医療	13億8,685万円	13億 645万円	94.2%	13億6,459万円	98.4%
介護保険	117億4,531万円	101億5,871万円	86.5%	100億2,569万円	85.4%
交通災害共済事業	1,599万円	2,248万円	140.6%	1,077万円	67.4%
温泉供給	7,292万円	6,559万円	89.9%	5,502万円	75.5%

*収入済額が支出済額に対して不足する額は、他会計からの繰替運用により措置しています。

◎財産の状況

区分	現在高	一人当たり現在高
土地(うち市有林)	3,674ha (2,019ha)	0.029ha (0.016ha)
建物	905,376㎡	7㎡
基金	財政調整基金	242億4,355万円
	減債基金	80億4,956万円
	特定建設事業基金	18億9,238万円
	その他基金	35億4,696万円
有価証券	107億5,465万円	86,297円
有価証券	2億4,150万円	1,938円

財産の状況及び市債の借入状況の一人当たり現在高は、令和2年3月31日現在の住民基本台帳人口124,623人で除して算出したものです。

◎企業会計

会計名	収益的				資本的				
	収入	収入率	支出	執行率	収入	収入率	支出	執行率	
水道事業	予算額	24億3,707万円	98.1%	19億6,679万円	90.9%	300万円	177.0%	18億1,310万円	60.0%
	執行額	23億9,196万円		17億8,701万円		531万円		10億8,825万円	
工業用水道事業	予算額	2,462万円	100.4%	2,462万円	91.1%	2,400万円	98.0%	2,780万円	99.3%
	執行額	2,471万円		2,243万円		2,353万円		2,761万円	
下水道事業	予算額	13億8,416万円	103.6%	12億9,840万円	98.0%	10億 447万円	82.4%	14億7,485万円	90.1%
	執行額	14億3,443万円		12億7,212万円		8億2,729万円		13億2,936万円	
病院事業	予算額	59億4,564万円	97.8%	58億9,842万円	97.1%	0万円	0.0%	3億5,480万円	93.8%
	執行額	58億1,595万円		57億2,588万円		0万円		3億3,278万円	

*資本的収入額が資本的支出額に対して不足する額は、損益勘定留保資金・利益剰余金などで補っています。

◎市税などの状況

科目	予算現額	収入済額	収入率
市民税	61億2,300万円	59億7,027万円	97.5%
固定資産税	81億2,226万円	79億8,562万円	98.3%
軽自動車税	4億2,450万円	4億5,742万円	107.8%
市たばこ税	8億1,000万円	8億3,757万円	103.4%
入湯税	1億円	9,796万円	98.0%
都市計画税	5億 230万円	5億6,701万円	112.9%
国民健康保険税	23億3,574万円	22億8,141万円	97.7%
合計	184億1,780万円	181億9,726万円	98.8%

◎市債の借入状況

(公営企業会計を除く)

借入先	借入金現在高	一人当たり現在高
財政融資等	270億3,623万円	216,944円
郵貯・簡保資金	14億6,210万円	11,732円
地方公共団体金融機構資金	79億1,485万円	63,511円
市中銀行	65億2,144万円	52,329円
その他	83億6,252万円	67,103円
合計	512億9,714万円	411,619円

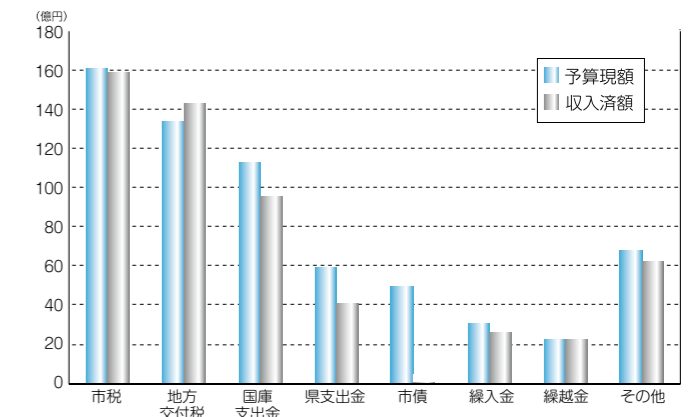
令和元年度の 予算収支状況などをお知らせします

『地方自治法第243条の3第1項』および『霧島市「財政事情」の作成及び公表に関する条例』の規定に基づき、令和元年10月1日から令和2年3月31日までの財政事情について公表します。

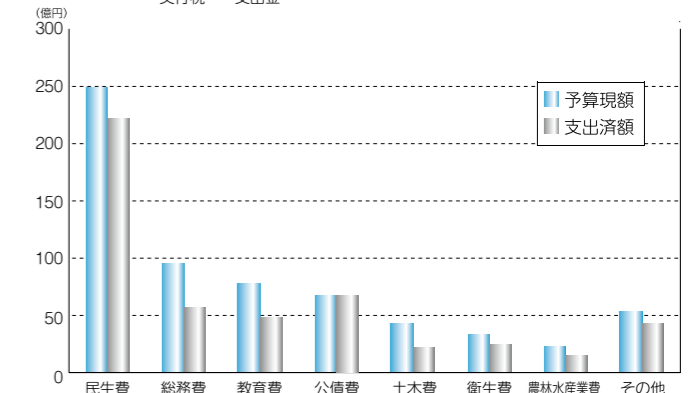
令和元年度の財政状況 (令和2年3月31日現在)

◎一般会計

区分	歳入			
	予算現額	収入済額	予算構成比	収入率
市税	160億8,206万円	159億1,585万円	25.1%	99.0%
地方交付税	134億6,612万円	141億9,069万円	21.0%	105.4%
国庫支出金	113億1,019万円	96億 737万円	17.6%	84.9%
県支出金	59億9,639万円	40億2,128万円	9.3%	67.1%
市債	49億7,560万円	3,280万円	7.8%	0.7%
繰入金	31億3,135万円	27億 228万円	4.9%	86.3%
繰越金	23億2,174万円	23億2,174万円	3.6%	100.0%
その他	68億9,817万円	62億2,308万円	10.7%	90.2%
歳入合計	641億8,162万円	550億1,509万円	100.0%	85.7%



区分	歳出			
	予算現額	支出済額	予算構成比	執行率
民生費	248億2,455万円	220億8,260万円	38.7%	89.0%
総務費	95億3,308万円	57億1,365万円	14.9%	59.9%
教育費	77億3,623万円	47億7,181万円	12.1%	61.7%
公債費	67億 232万円	67億 131万円	10.4%	100.0%
土木費	43億1,756万円	22億1,186万円	6.7%	51.2%
衛生費	33億7,347万円	24億4,718万円	5.3%	72.5%
農林水産業費	24億 138万円	15億9,103万円	3.7%	66.3%
その他	52億9,303万円	43億4,263万円	8.2%	82.0%
歳出合計	641億8,162万円	498億6,207万円	100.0%	77.7%



お知らせ
離職した人の国民健康保険税が軽減されます
 倒産・解雇などで離職し、ハローワークで雇用保険の受給手続きをすると、保険税が軽減される場合があります。
 ●対象Ⅱ雇用保険の特定受給資格者か特定理由離職者（離職時点で65歳以上の人は対象外）
 ●軽減期間Ⅱ離職日の翌日から翌年度末までのうち国民健康保険加入期間
 ●必要な物Ⅱ雇用保険受給資格者証（原本）、印鑑
 ◎問・申Ⅱ税務課 ☎(64)088

口腔検診
4、各総合支所地域振興課
■お口元気菌ツッピー検診
 飲み込みの機能が低下すると、窒息や肺炎の原因となります。機能低下を未然に防ぐために検診を受けましょう。対象者には5月末に受診券を送付します。県内歯科医療機関に予約の上、受診してください。
 ●対象Ⅱ2019年度に75歳か79歳の誕生日を迎えた後
 ●高年齢者医療の被保険者
 ●検診期間Ⅱ6月1日(月)～1月31日(日)
 ●料金Ⅱ無料
 ●検診内容Ⅱ歯周病や義歯の検査、飲み込み機能の検査

イベント中止情報 (新型コロナ関連)
 新型コロナウイルスの感染が拡大し、終息時期も不透明です(5月12日現在)。不要不急の移動は自粛し、小まめな手洗いやアルコール消毒、せきエチケットの徹底など感染予防に努めましょう。
 本誌掲載後に中止や延期になった市内のイベントは、主催者に問い合わせるか市ホームページなどで最新の情報を確認してください。



道路美化活動に補助金
 道路美化活動を行う団体に補助金を交付します。新たに
 ◎問・申Ⅱ企画政策課 ☎(64)0914
 ※募集要項、公募説明会など詳細は6月初旬に市ホームページに掲載します。

区分	施設名称
1	隼人等都市公園 (隼人地区などに所在する35カ所)
2	国分児童体育館、国分海浜公園、国分キャンプ海水浴場、小浜海水浴場、北公園、南公園、春山緑地公園、台明寺溪谷公園
3	浜之市ふれあいセンター

公の施設の指定管理者
 令和3年4月1日から市の施設を管理する法人やその他の団体(個人は除く)を募集します。募集する施設は次のとおりです。
 ◎問Ⅱ県後期高齢者医療広域連合業務課 ☎099(20)61329

道路美化活動の様子
 ◎問・申Ⅱ建設施設管理課 ☎(64)0865

活動する団体は登録をお願いします。
 ●対象Ⅱ5人以上で構成する市内の企業などの法人、地区自治公民館、自治会、老人クラブ、PTA、その他が市民活動団体など
 ●内容Ⅱ市が指定する道路(国・県・市道)の区間で、次の取り組みが必要
 ・道路の草刈りを年2回以上
 ・道路のごみなどの収集、処分を年2回以上
 ・道路破損などの情報提供
 ●補助額(年額)
 ・400万円以上750万円未満 Ⅱ3万円
 ・750万円以上1500万円未満 Ⅱ4万円
 ・1500万円以上Ⅱ5万円
 ●登録期限Ⅱ6月30日(火)

Topic of kirishima city

まちの話題

市ホームページに掲載している「まちの話題」にも、市内の出来事を紹介していますのでご覧ください。



優しさあふれる手作りマスク 小学生が市へ寄贈

分小学校3年の高橋咲奈さんが母親の智子さん(37)と手作りしたマスク81枚を4月27日、市へ寄贈しました。咲奈さんは、自分が通った保育園や友人らにマスクを配るなど、これまでに約230枚を作製。「新型コロナウイルスにかかる人が1人でも少なくなればと思い、3月から作り始めました。困っている人に使ってもらいたい」としっかりとした面持ちで話しました。マスクは、すこやか保健センターでの母子手帳交付に併せて、希望する妊婦に配っています。

キリシマツツジが咲き誇る



毎年4月上旬になると赤色の鮮やかな花を咲かせるキリシマツツジ。今年も霧島、溝辺の個人宅2軒でオープンガーデンが開催され、訪れた人々は咲き誇る花に見入ったり、写真を撮ったりしていました。

新型コロナ対策に義援金



新型コロナウイルス感染拡大による影響への対策に役立ててもらうため、鹿児島市に本社、本市に支店を置く防水工事業者の榎南防が市に義援金を寄付。4月21日、市役所を訪問し市長に手渡しました。

献血会場で助け合いの輪



4月23日に国分シビックセンターで献血があり、訪れた人に新型コロナウイルス対策として国分ロータリークラブから布マスクが配られました。輸血用の血液が不足する中、献血には多くの人の協力が得られました。

ドライブスルーで飲食店支援



ドライブスルー方式で弁当などを販売するイベントが4月24～26日、5月3～5日にお祭り広場駐車場で開催。青年会議所など3団体が主催し、新型コロナウイルスで打撃を受けている17の飲食店が参加しました。

霧島霊園 永代維持管理型霊園
◆ペット永代供養墓 完成!
 小型犬・猫などの焼骨 1万円(税別)
 ○あとの費用は一切不要です。
 ○大型犬まで各種ペットの永代供養をお引き受けいたします。
 ○掃除、お花交換も、線香も毎日行います。

◆永代供養墓 195,000円
 ●高齢に伴いお墓の管理ができない方。
 ●あとの費用は一切不要です。
 ●神徒の方も安心です。

全区画バリアフリー
 駐車場から墓前へ車イスでお参りできます
 鹿児島神宮
 鹿児島神宮西側となり
 内山田団地
 ファミリーマート

墓石・建築石材の設計・施工販売 墓石建立指定業者/株式会社ご縁矢 ☎0120-66-5001 墓地経営/宗教法人正法寺/環第393号

日	作品名など	作品について
4日	現金に手を出すな 1953年・96分	老齡のギャングであるマックスは、引退生活を前にして敵対するギャングの標的に。大金を巡る暗黒街の男たちの闘争を描くアクション。
11日	御宿かわせみ (第3話・第4話) 1980年・98分	江戸の大川端にある小さな旅館「かわせみ」を舞台に巻き起こる、さまざまな事件を解決していく人情捕物帳。(全24話)
18日	痴人の愛 1935年・83分	内向的な医学生フィリップ。彼はウエートレスのミルドレッドとの愛欲に溺れ、人生の目標を失っていく。伝説的な女優ベティ・デイヴィスの出世作。
25日	けんかえれじい 1966年・86分	第二次世界大戦前夜の岡山や会津などを舞台に、けんかに明け暮れる中学生主人公・南部麒六の破天荒な青春を描く。青春アクションコメディ。

●時間 毎週木曜、午後1時
30分から(開場 午後1時)

◎ 6月の上映作品
なつかしの映画を観る会
◎ 16
◎ 場所 秘書広報課 ☎(64)0916
◎ 定員 80人(入場制限あり)
◎ 費用 無料(予約不要)

**夏季期間中
職員はクールビズ**
市では夏季期間中、市役所の室内温度を28度に設定し、二酸化炭素の排出量の抑制と空調経費の節減に取り組んでいます。
そのため職員の服装を軽装

**若者の働きたい
を応援します**
高校中退者や、仕事選びがうまくいかない人、働く事や自立を目指す人に、就労支援を行います。(相談無料)
●日時 毎週月曜～金曜、午前10時～午後4時
●場所 霧島大隅若者サポートステーション(国分中央1-3-9馬場ビル1階)
●対象 18歳～49歳の若者とその家族
◎ 霧島大隅若者サポートステーション ☎(73)7866

●場所 IIメディアセンター鑑賞室(無料、予約不要)
◎ IIメディアセンター ☎(64)0919

**市国土強靱化
地域計画(案)への意見
を募集します**
市では「霧島市国土強靱化地域計画(案)」を策定しました。この計画に対する意見を募集します。
●公表(受付)期限 6月12日(金)
●公表場所 II市ホームページ、市役所情報公開コーナー、安心安全課、隼人市民サービスセンター、各総合支所地域振興課、福山市民サービスセンター、コアよか
●提出方法 II閲覧場所にある意見提出用紙に記入し、郵送かファクス、メール、ご意見投書箱に提出

募集
◎ II総務課 ☎(64)0738
期間 5月～10月

化していただきますので、ご理解をお願いします。
◎ II安心安全課 ☎(64)0997、FAX(64)0957
キルシマ@city.kirishima.jp

市身体障害者協会会員
市内在住で身体障害者手帳の交付を受けた人同士の親睦と自立更生の支援を目的とした会です。毎年、一日旅行やスポーツ大会、グラウンドゴルフ大会などを行っています。加入を希望する人は、問い合わせください。
◎ II長寿・障害福祉課 ☎(64)0855

市国際交流協会会員
市国際交流協会は、レガッタやナンコ大会などのイベントを通して、外国人との相互理解や友好親善を深める活動を行っています。
外国人と交流したい人、国際交流に興味がある人は一緒に活動しませんか。
●会費(年額) 個人5千円、法人1万円
◎ II市国際交流協会事務局(市民活動推進課内) ☎(64)0924

◎ II安心安全課 ☎(64)0997、FAX(64)0957
キルシマ@city.kirishima.jp

木造住宅の耐震診断・改修などに補助金

補助の種類	条件	対象	補助額
木造住宅の耐震診断・改修	<ul style="list-style-type: none"> 昭和56年5月31日以前に建築(着工)された地上3階建てまでの専用住宅か併用住宅(床面積の半分以上が住宅の用途) 令和3年3月31日までに診断か改修が完了すること ※耐震改修は広報物掲載などの条件あり。 ※耐震改修後は固定資産税などの減額措置あり。 	条件に該当する建築物の居住者か所有者	耐震診断費用の3分の2の額(限度額6万円) 耐震改修費用の5分の4の額(限度額100万円)
老朽危険空き家の解体撤去	<ul style="list-style-type: none"> 保安上著しく危険な状態にある空き家 令和3年3月31日までに解体撤去工事が完了すること 	条件に該当する建築物の所有者や相続関係者など	費用の3分の1の額(限度額30万円)
アスベスト分析調査	<ul style="list-style-type: none"> 平成18年9月30日以前に建築(竣工)され、天井などに吹き付けアスベストが施工されている恐れがある建築物 令和3年3月31日までに調査が完了すること 	条件に該当する建築物の所有者	費用の全額(限度額25万円)

●定員=予算の範囲内で先着順 ※いずれも市税などの滞納がないことが条件。
問・申=建築指導課 ☎(64)0954

**パブリックコメント
実施状況の公表**
「パブリックコメント」とは、市の重要な政策の計画案などの必要な事項を公表し、広く市民の皆さんに意見などを

◎ II消防局予防課 ☎(64)0433
住宅用火災警報器は、古くすると電子部品の寿命や電池切れなどで火災を感じしなくなる場合があります。正常に作動するか定期的に点検し、古いものは機器本体を取り替えてみましょう。

**地域包括支援センター
横川支所が移転**
地域包括支援センター横川支所は、4月から横川健康温泉センター内に移転しました。
◎ II地域包括支援センター横川支所 ☎(72)9718
**住宅用火災警報器は
定期的な点検を**
煙を感じし、火事を知らせて命を守る、住宅用火災警報器を設置していますか。点検をしていますか。
住宅用火災警報器は、古くすると電子部品の寿命や電池切れなどで火災を感じしなくなる場合があります。正常に作動するか定期的に点検し、古いものは機器本体を取り替えてみましょう。

案件名	募集期間	担当課	提出意見数	意見項目数	回答項目数
霧島市建築物耐震改修促進計画(案)	平成31年3月25日～4月26日	建築指導課	1	2	2
霧島市都市計画マスタープラン(案)	令和元年12月3日～令和2年1月14日	都市計画課	1	5	5
第二次霧島市教育振興基本計画(案)	令和元年12月24日～令和2年1月24日	教育総務課	0	0	0
霧島市ふるさと創生人口ビジョン改訂版(案)、第2期霧島市ふるさと創生総合戦略(案)	令和2年2月3日～2月25日	企画政策課	1	3	3
第一期実施計画後期(案)(霧島市公共施設管理計画)	令和2年2月3日～2月28日	財産管理課	0	0	0
霧島市地域公共交通網形成計画【改訂版】(案)	令和2年2月3日～2月28日	地域政策課	0	0	0

を求め、それを考慮して意思決定を行う手続きをいいます。2019年度の実施状況は次のとおりです。

市民葬祭NPO葬祭の窓口 3つの家族「想い」の専門斎場 葬儀 法事 遺品整理 散骨 遺産相続
たくさんのお客様から「ありがとう」のお声をいただいております。
(旧社名:家族想 おくりびと)
市民葬祭 家族葬
家族葬ホール新町
(セブンイレブン国分重久店様近く)
家族葬ホール中央
(旭交通・ジェルスイミング様近く)
いっそう 想
商標登録 第6131784号
NPOめくもりの家
(ホール中央近く)
福祉の葬儀支援 NPO法人めくもり
葬儀一式 万円より
090-1194-5250
TEL 0995-45-4445
一想公式 検索 https://issou-k.jp

やすらぎと笑顔あふれる毎日を提案いたします
月額利用料 63,000円(18床) 71,000円(20床)
(部屋代、食事代、電気代、洗濯代、管理費を含みます)
新築 38床
介護福祉士資格 月給 241,000円
ヘルパー資格 月給 226,000円
※処遇改善加算含む、精勤手当含む、当直7回含む
夜間パート 当直1回 22,000円
介護福祉士資格 時給 1,325円
ヘルパー資格 時給 1,225円
※金額は処遇改善加算含む
お問合せはこちらまで **エスプリ鹿児島はやと** ☎0995-73-8182
鹿児島県霧島市隼人町真孝2720 エスプリ鹿児島 検索

国際交流員と交流しよう

- 韓国カルチャー体験
韓国の家族や大衆文化について紹介します。
- 日時 6月18日(木)午後2時～3時
- 場所 国分公民館調理講義室
- 対象 市民
- 定員 15名
- 参加料 無料
- 申込方法 電話か市ホームページから
- 申込期限 6月17日(水)
- 問合せ 市民活動推進課 ☎(64)0924

県民の森イベント

- カブトムシ捕り・本立て作りファミリーキャンプ
日時 7月26日(日)午後6時45分～27日(月)午前11時
- 参加料 1人300円
- 別途、材料代として子ども1人500円とキャンプ施設利用料が必要です。
- 申込期限 7月17日(金)
- カブトムシ捕り・クラフト体験ファミリーキャンプ
日時 7月31日(金)午後6時45分～8月1日(土)午前

国分総合プール

- 親子ふれあいベビー教室
期間 6月9日～30日(毎週火曜・全4回)
- 時間 午後1時～2時
- 対象 6カ月～2歳児
- 定員 先着30人(5人以上で実施)
- 受講料 2640円(利用料含む)
- 受付 6月1日(月)から
- 問合せ 国分総合プール ☎(46)9400

大切な人との出会いをサポートします

- 結婚を希望する人の「出会い」のきっかけをつくる出張窓口を開設します。入会登録・登録会員の閲覧ができます。
- 日時 6月22日(月)午前9時45分～午後4時
- 場所 国分公民館中研修室
- 対象 独身の成人

城山公園イベント

- 参加料 1人400円
- 別途、材料代として子ども1人100円とキャンプ施設利用料が必要です。
- 申込期限 7月22日(水)
- 共通事項
●場所 県民の森丹生附オーパーク管理棟(溝辺町有川2987-37)
- 対象 3歳以上
- 定員 10家族
- 問合せ 県民の森管理事務所 ☎(68)0557

郷土菓子作り体験

- 薩摩藩の時代から伝わる保存食、あくまきを作ります。
- 日時 6月14日(日)午前9時30分～午後0時30分
- 定員 15名
- 参加料 200円
- 必要な物 エプロン、マスク、三角巾
- 申込期限 6月11日(木)
- 問合せ 城山公園管理事務所 ☎(46)1561

いきいき国分交流センター

たのしいエアロビクス

経験者向け

- 期間 6月24日～7月15日(毎週水曜・全4回)
- 時間 午後1時25分～2時25分
- やさしいエアロビクス 初心者向け
- 期間 6月26日～7月17日(毎週金曜・全4回)
- 時間 午後0時20分～1時20分
- 共通事項
●対象 成人
- 定員 15名
- 受講料 2400円
- 受付 6月3日(水)から
- 問合せ いきいき国分交流センター ☎(48)5522

全国戦没者追悼式

- 戦争の記憶と平和の願いを次世代へ継承するため、18歳未満の遺族も募集します。
- 期日 8月15日(土)
- ※前日から団体行動。
- 場所 日本武道館(東京都)
- 対象 戦没者の配偶者と三親等内の遺族、一般戦災死没者の配偶者と三親等内の遺族または18歳未満の遺族
- ※過去に参列していない人を


介護サポートシニア 人材育成講習

- 定員 10名
- 登録料 1万円(2年間有効)
- 申込期限 6月21日(日)
- 問合せ かごしま出会いサポートセンター ☎(208)1150
- 期日
●7月7日(火)～9日(木)
●8月17日(月)～19日(水)
- 時間 午前10時～午後3時
- 場所 青葉の里(国分郡田559-2)など
- 対象 介護分野で働く意欲のあるおむね55歳以上
- 定員 20名
- 参加料 無料
- 申込方法 住所、氏名、電話番号、希望受講月を電話かファクス
- 問合せ 県アクティブシニア活躍推進協議会 ☎(297)4322、FAX 099(206)5410

上野原縄文の森 企画展 御楼門建立

- 鹿児島(鶴丸)城の姿(これまで知られていなかった鹿児島城の機能や構造を紹介し、その姿に迫ります。)
- 期間 7月5日(日)まで
- 場所 上野原縄文の森展示館 企画展示室
- 料金 小学生/150円、高校・大学生/210円、大人/320円
- ※20人以上で団体割引あり。県内在住の70歳以上の人は無料。県内在住の小中学生は土日・祝日に限り無料。(いずれも年齢などが確認できる書類を持参)
- 企画展講演会
●日時 6月6日(土)午前10時～11時30分
- 場所 上野原縄文の森展示館 多目的ルーム
- 講師 県立埋蔵文化財センター職員
- 定員 50名
- 資料代 100円
- ※講演会終了後、希望者には講師のギャラリートークがあります。(別途、展示館利用料が必要)
- 問合せ 上野原縄文の森 ☎(48)5701

～2020年かごしま国体～
ボウリング競技は国体種目です



現在、お客様に安心して来店いただけるよう新型コロナウイルス感染予防対策として店内改装工事を行っております。皆様にご迷惑をおかけいたしますがご理解の程、よろしくお願いたします。

近日、リニューアルオープンの予定です。
詳しくは、お問い合わせください。

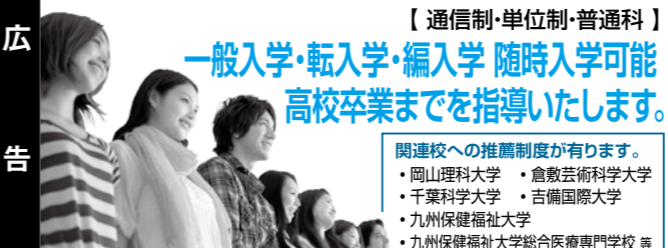
国分スターレーン
霧島市国分野口北1617-1
☎0995-47-7777 FAX0995-47-6400
午前9時～午後11時 年中無休

高齢者講習は空港自動車学校へ!

70歳以上の方は免許更新時に高齢者講習の受講が義務付けられています。また75歳以上の方は講習予備検査の受講が必要になりました。講習の通知をはがきで受け取りましたら空港自動車学校へご予約ください!

お問い合わせ
お申し込みは **空港自動車学校** ☎0995-42-8583
霧島市隼人町内2352-1

あきらめないで! 高校卒業!
【通信制・単位制・普通科】
一般入学・転入学・編入学 随時入学可能
高校卒業までを指導いたします。



関連校への推薦制度が有ります。
・岡山理科大学 ・倉敷芸術科学大学
・千葉科学大学 ・吉備国際大学
・九州保健福祉大学
・九州保健福祉大学総合医療専門学校 等

学校法人 英数学館 **並木学院高等学校**
始良学習支援センター
〒899-5231 鹿児島県始良市加治木町反土1010-2

TEL:0995-55-8454
FAX:0995-55-5750
メール aira@namikigakuin.ac.jp
あづさいメール adusai@namikigakuin.ac.jp
HP https://namikigakuin.ac.jp/aira/

電気代の節約 お手伝いします

申し込み好評受付中

ガスと電気のご使用でおトクなセット割引

『**コアガス**でんき』にお任せください!

これまででも これからも お客様と共に

最先端テクノロジー
株式会社 **コアガス** 日本国分支店
霧島市国分下井2363-4 TEL 0995-45-8211
http://www.koagas-n.co.jp

国分に広がるタウンガス
南日本ガス株式会社 国分工場
霧島市国分広瀬2125-77 TEL 0995-47-5211
http://www.minaminihongas.co.jp

メディアセンター主催講座

Table with columns: 講座番号, 講座名, 日時, 定員, 受講料, 申込期限(必着)

●申込方法=【往復はがき(1講座1枚)】講座番号、講座名、住所、氏名、電話番号を記入、【FAX】講座番号、講座名、住所、氏名、電話・ファクス番号を記入し送信、【窓口】申込用紙に記入し、普通はがきと併せて提出 ※申し込み多数の場合は抽選。

問=問い合わせ先 申=申し込み先

●やせこぶダンス
●期間 6月17日・24日、7月8日・15日(全て水曜)
●全4回()
●国分武道館
●99-4394 国分中央
●3-45-1

※このコーナーは、出生届・死亡届提出時に掲載依頼書を出された人のみ掲載しています。

Table for birth announcements (うぶ声) with columns for names and locations.

Table for birth announcements (うぶ声) with columns for names and locations.

Table for birth announcements (うぶ声) with columns for names and locations.

Table for birth announcements (うぶ声) with columns for names and locations.

市長交際費(4月分)

Table for Mayor's Entertainment Expenses (市長交際費) with columns: 日, 内容, 金額

●時間 午前10時30分〜11時30分
●対象 成人
●定員 先着14人(5人以上で実施)
●受講料 2640円
●受付 6月4日(木)から4398
●市出前講座
市職員などが地域を訪問し、市民の皆さんに市政への理解を深めていただくための講座です。

●講座一覧と申込用紙は、国分シビックセンター総合案内、秘書広報課、社会教育課、隼人地域振興課、各総合支所地域振興課にあります。市ホームページからもダウンロードできます。
●心健康相談
臨床心理士が個別相談を行います。家族からの相談、ひきこもりの相談も受け付けます。(相談無料・要予約)
●日時 6月4日(木)・23日(火) 午前9時30分〜11時30分
●場所 市内に限る
●講師料 無料
●申込方法 II 講座を開催しようとする日の30日前までに、各講座の担当課に所定の用紙で申し込んでください。希望日に開催できない場合があるため、各講座の担当課に事前にご確認ください。

Table for administrative consultation (定例行政相談) with columns: 期日時間, 場所, 相談方法, 対象

●女性のための無料相談
女性の相談員が悩みや問題をあなたと共に考え、問題解決へ向かうお手伝いをします。
●税金相談
社会保険労務士が年金に関する相談に応じます。老齢年金などの請求手続きもできます。(相談無料)
●日時 6月19日(金) 午前10時〜午後3時
●場所 II 国分公民館小研修室
●必要な物 II 身分証明書
●原則、相談日前日までの予約が必要です。
●国分街角の年金相談センター 鹿兒島 099-295-3348

市税などの納期のお知らせ

Table for tax payment deadlines (市税などの納期) with columns: 科目, 期別, 納期

●便利な口座振替をぜひご利用ください。
●納付の際は、納付書の期別をご確認ください。期別を間違えて納付すると、未納となり催促状が届くことがあります。



◎日曜・休日在宅当番医表(6月)

始良地区医師会

日/曜日	診療科目	地区	病院名	電話
7日(日)	内科小児科	牧園	大庭医院	76-1984
	内科小児科	隼人	永山医院	42-0109
	消循外内科	国分	帖佐クリニック	64-0711
	眼科	国分	いぢち眼科	47-3618
	内科	始良市	原田内科	52-0023
	内科外科小児科	始良市	伊地知医院	52-0027
	小児科	始良市	帖佐こどもクリニック	66-1800
14日(日)	内科	隼人	山下内科クリニック	43-0460
	外整形内科	国分	かのう医院	46-9111
	眼科	隼人	隼人福島眼科	64-2940
	内消化神経内科	始良市	やまのクリニック	63-0033
	小児科	始良市	立花こどもクリニック	73-3888
	脳外科内科外科	始良市	青雲会病院	66-3080
21日(日)	内科循環器科	湧水町	田代医院	74-2075
	内科	隼人	吉満内科クリニック	42-8880
	小児科	国分	こうの子どもクリニック	47-1211
	外科	隼人	福山外科医院	42-2363
	内科循環器科	始良市	こまき内科循環器科クリニック	67-8899
	産婦人科	始良市	フィオーレ第一病院	63-2158
	眼科	始良市	西眼科医院	62-2526
28日(日)	内科小児科	湧水町	林内科医院	75-2047
	内科消化器科	国分	原口内科消化器科	46-2232
	内科小児科	溝辺	佐藤医院	59-2607
	耳鼻咽喉科	国分	原口耳鼻咽喉科	46-3333
	眼科	隼人	椎原眼科医院	43-1050
	内消循環器科	始良市	よしだ内科クリニック	65-1333
	小児科	始良市	すこやかクリニック	62-0308
泌尿器科	始良市	川原泌尿器科クリニック	64-5181	

◎診療時間は午前9時～午後5時。(眼科は午前9時～午後1時)
 ◎原則として緊急を要しない一般の患者はご遠慮ください。
 ◎都合により在宅医の変更がありますので、ご連絡の上受診してください。

◎日曜・休日薬局日程表(6月)

始良地区薬剤師会

日/曜日	地区	薬局名	電話
7日(日)	牧園	寺脇薬局	76-2008
14日(日)	国分	たんぼぼ薬局	48-5788
	隼人	ひなた調剤薬局	42-8704
21日(日)	国分	みほし薬局	48-5840
	隼人	隼人薬局	43-0002
	隼人	あもりがわ薬局	44-9211
28日(日)	国分	こすもす薬局	64-0311
	国分	中央一丁目薬局	46-2858
	溝辺	ケーアイ調剤薬局 溝辺店	59-1555
	隼人	ニック調剤薬局 はやと店	73-4760
	隼人	とぞか薬局隼人店	64-2270

◎開局時間は午前9時～午後5時。
 ※14日(日)ひなた調剤薬局、28日(日)ニック調剤薬局はやと店は午前9時～午後1時。

小児科・内科夜間救急診療

- 受付時間
 - ・月～金曜/午後7時30分～10時30分
 - ・土日・祝日/午後6時30分～9時30分
- 問=霧島市立医師会医療センター ☎(42)1171

休日歯科救急診療

- 時間=午前9時～午後3時
- 場所=始良地区歯科医師会館口腔保健センター(空港近く)
- 問=始良地区歯科医師会 ☎(58)4388

Healthy Lecture

健康講座

5月31日は世界禁煙デー

「望まない受動喫煙」をなくそう



国内では、5月31日～6月6日は「禁煙週間」です。新型コロナウイルスに感染した場合、喫煙している人は喫煙していない人に比べて症状が悪化しやすいといわれています。自力での禁煙が難しいときは、医療機関の「禁煙外来」を利用しましょう。

■始まっています、受動喫煙対策

たばこを吸わない人がたばこの煙を吸わされてしまう「受動喫煙」。受動喫煙は、健康に悪影響を与えることが科学的に証明されています。

受動喫煙による健康被害をなくすために、健康増進法が段階的に改正され、4月1日から事業所や飲食店などでも原則屋内禁煙となりました。たばこを吸う人は施設だけでなく屋外や家庭などでも、受動喫煙防止のためにマナーとルールを守り、健康への影響を受けやすい子どもや妊婦、病気の人に特に配慮しましょう。

問=健康増進課 ☎(64)0905