



霧島市立青少年育成センター

〒899-4394 霧島市国分中央三丁目 45-1

霧島市教育委員会 社会教育課内

(霧島市役所 別館3階) 0995-64-0708

1 歩行者の安全対策

9月末、県外で帰宅途中に横断歩道を渡っていた女子中学生が車にはねられ死亡する悲惨な事故がありました。横断歩道を青信号で渡るという、誰もが安全だと思う状況で起こってしまった事故、歩行者側では防ぎようのない悲しい事です。9月に比べると下校時間もさらに暗くなり、歩行者が目立ちにくい時期になりました。

運転する側も、車・バイク・自転車に関わらず気を付けることはもちろんですが、歩行者側でも対策できることを考えてみましょう。



反射材って効果的？

歩行者の交通死亡事故で最も多い時間帯は16時～20時です。交通事故を避けるために、部活動帰りなどは特に、**明るく目立つ服装、反射材用品やLEDライト**等を活用し、ドライバーから見えやすくする工夫も大切です。

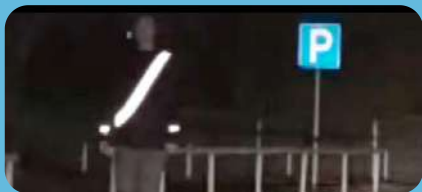
出典：警視庁公認交通安全情報サイト（www.safetyaction.tokyo/data/pedestrian.html）

反射材

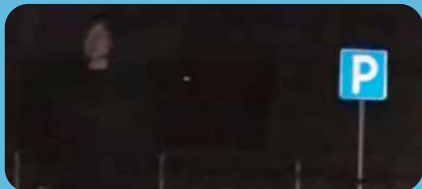
出典：高崎市 Youtube「夜間は反射材を着用しましょう」
(youtu.be/JBzCUuSL65k?si=QvCvucOznUI3rmE)



あり

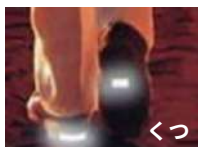


なし



左の写真からもわかるように**反射材の有効性は一目瞭然**です。通学時に身に着けるものや持ち物等に付けて、身を守りましょう。

歩行者用反射材用品



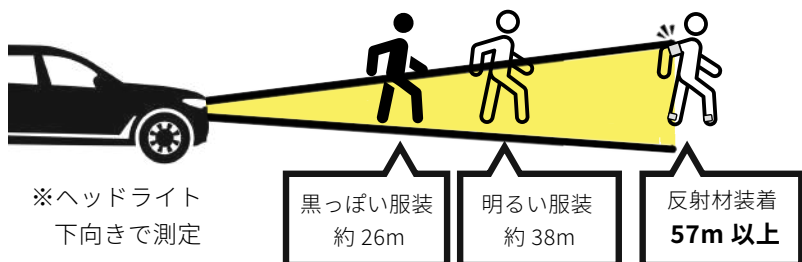
反射材シールやキーホルダーの中には、日中は黒でデザインを邪魔せず光が当たると反射するものもあります。

自転車用反射材用品



自転車は道路交通法で**車両後部に反射材か尾灯を付けることが義務付けられています**。ホイールやペダル、ハンドルに付けて、車両の点検を定期的に行いましょう。

出典：警視庁ウェブサイト（www.npa.go.jp/bureau/traffic/anzen/reflector.html）



自動車の停止距離は時速 60km の場合、約 44m です。**反射材を身に着けている場合は、約 57m 先で見えるそうです。**付けていない場合と比べ、**安全性が格段に高くなります。**

※停止距離は、路面状況や運転手の反応時間によって異なります。

出典：神奈川県警察本部

2 巡回パトロール補導状況

霧島市にはお住いの各地域に補導員や指導員がいます。みなさんの安全のために声掛けをしたり、不審な人物がいないか巡回パトロールを行ったりしています。

令和7年度4～11月の指導状況では、**危険歩行を指導した中で「広がり歩行」が半数以上**を占めました。地域の方からも登下校時の広がり歩行に関して報告があった学校もあります。上記で述べたように冬は特に、車から歩行者が見えにくくなります。**歩道や白線の内側を広がらずに歩きましょう。**



R7.4～11月・危険歩行指導件数

